



# BULLETIN DE SANTÉ DU VÉGÉTAL RHONE-ALPES

Cultures fruitières - n°21 du 21 juillet 2015



Date du prochain Bulletin : mardi 4 août 2015.

Ce BSV est réalisé à partir des observations effectuées les 13, 15 et 20 juillet par les membres du réseau BSV sur les parcelles de référence.

### *A retenir, cette semaine :*

Pêcher-abricotier (p. 1-5) :

- ⇒ Tordeuse orientale : 3<sup>ème</sup> vol en cours en Moyenne Vallée du Rhône et Rhône-Loire. Fin de développement de la G2 en zones précoces et moyennes de Rhône-Loire, **dernière semaine d'éclosions de G2** en zones tardives.
- ⇒ Thrips californien : dépassements de seuil observés, soyez vigilants
- ⇒ *Xanthomonas*/maladies de conservation : soyez vigilants dans les parcelles en situations sensibles
- ⇒ Forficules : pression forte
- ⇒ Cochenille du mûrier : pontes en cours en RL

Cerisier (p. 5-6) :

- ⇒ Mouches et DS : restez vigilants, forte pression en RL

Pommier - Poirier (p. 6-10) :

- ⇒ Carpocapse : période à haut risque de pontes de G2 en cours en **tous secteurs. Période à haut risque d'éclosions de G2 en cours** en toutes zones de MVR, et en zones précoces de RL
- ⇒ Pucerons lanigères : foyers maîtrisés
- ⇒ Acariens : soyez vigilants

Noyer (p.11) :

- ⇒ Carpocapse : deuxième vol en cours. début de période à haut risque de pontes de G2 imminent.
- ⇒ Mouche du brou : suivis de piégeage en cours

Toutes espèces :

- ⇒ *Metcalfa pruinosa* : **présence**

## ABRICOTIER - PECHER

### MALADIES DE CONSERVATION

**Situation :** Lors des comptages réalisés à l'approche de la récolte, les 13,15 juillet et 20 juillet, 6 parcelles d'abricotier et pêcher sur 17 étaient concernées par la présence faible de fruits pourris en Moyenne Vallée du Rhône. Un comptage réalisé sur 2 parcelles de Rhône-Loire n'a pas montré de présence de maladie de conservation. La situation est globalement saine dans ce secteur.

Nombre de parcelles de pêcher par % fruits pourris - notations du 13, 15 et 20 juillet

| Secteurs | Total de parcelles suivies | Niveau de présence |               |                           |               |
|----------|----------------------------|--------------------|---------------|---------------------------|---------------|
|          |                            | Nul                | Faible : <5 % | Moyenne : entre 6 et 10 % | Forte : >10 % |
| MVR      | 7                          | 5                  | 2             | 0                         | 0             |
| RL       | 1                          | 1                  | 0             | 0                         | 0             |



# BULLETIN DE SANTE DU VEGETAL

## RHONE-ALPES



| Nombre de parcelles d'abricotier par % fruits pourris - notations du 13, 15 et 20 juillet |                            |                    |               |                           |               |
|---|----------------------------|--------------------|---------------|---------------------------|---------------|
| Secteurs  | Total de parcelles suivies | Niveau de présence |               |                           |               |
|   |                            | Nul                | Faible : <5 % | Moyenne : entre 6 et 10 % | Forte : >10 % |
| MVR   | 10                         | 6                  | 4             | 0                         | 0             |
| RL  | 1                          | 1                  | 0             | 0                         | 0             |

Pour rappel également, *monilia fructicola* a été détecté sur plusieurs échantillons d'abricots courant juin en Moyenne Vallée du Rhône (Cf. BSV n°20 du 07/07/2015).

**Analyse de risque et prophylaxie : Soyez vigilants en cas d'orages, le risque peut redevenir important**, en particulier dans les parcelles présentant des foyers infectieux (rameaux contaminés, fruits momifiés), ou des blessures (attention en cas de grêle, morsures de forficules...). **Le grossissement brusque des fruits peut entraîner des microfissures en fragilisant l'épiderme, attention à bien gérer l'irrigation (humidité en conditions de températures chaudes favorables).**

Pour limiter les contaminations, des mesures prophylactiques doivent être mises en place :

- Dans les vergers non récoltés, réaliser une taille en vert pour aérer les arbres et diminuer l'hygrométrie du feuillage
- Pour les vergers déjà récoltés, avec présence de fruits pourris ou de momies, réaliser une taille en vert après récolte pour éliminer les rameaux porteurs de fruits momifiés, et les rameaux porteurs de chancre. Pour assainir la parcelle, récupérer les fruits et rameaux atteints dans un palox, les sortir et les brûler.
- Dans tous les cas, il est nécessaire d'identifier les parcelles aux pourritures anormales et de désinfecter tout le matériel ayant servi dans ces vergers, et d'intervenir sur ces parcelles indépendamment des autres, pour éviter la propagation du champignon.

### MALADIE DES TACHES BACTERIENNES—*XANTHOMONAS ARBORICOLA* PV. *PRUNI*

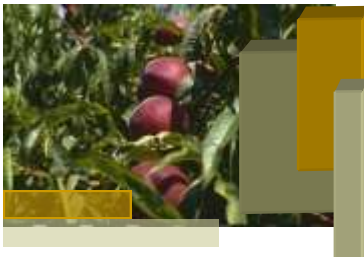
**Situation :** La présence de la maladie a été détectée sur une nouvelle parcelle de pêchers située en Moyenne Vallée du Rhône le 13 juillet. Au 20 juillet, 5 % de fruits atteints y étaient présents.

**Analyse de risque :** Soyez vigilants en particulier dans les parcelles de pêchers et d'abricotiers attaquées en 2014. Le développement de la bactérie est maximum à 30°C. Dans ces conditions de températures, moins de 5 heures d'humectation suffiront pour entraîner des contaminations. **Soyez donc vigilants en cas d'orage et en conditions d'irrigation (attention aux branches fruitières en bas des arbres).**



**Prophylaxie :** Maintenir les mesures prophylactiques.

- Intervenir dans les parcelles saines d'abord, celles ayant présenté des symptômes ensuite.
- En fin de travail dès la sortie de parcelle, nettoyer le matériel de tous déchets végétaux (feuilles, fruits, rameaux) et encroûtements de sève sur les sécateurs, les désinfecter et les remiser au sec jusqu'au lendemain.
- Irriguer avec modération, en fonction du besoin. Ne pas arroser trop tôt.
- Eviter les excès d'azote, et les déficits potassiques, se contenter d'une vigueur moyenne mais correcte
- Lors de l'établissement de jeunes vergers, éviter les systèmes d'irrigation mouillant le bas du feuillage et proscrire l'aspersion sur frondaison, à éviter absolument. Signaler au SRAL Rhône-Alpes ou à votre technicien toute nouvelle parcelle suspecte.



# BULLETIN DE SANTE DU VEGETAL

## RHONE-ALPES



### FORFICULES—*FORFICULA AURICULARIA*

**Situation :** La pression est forte surtout sur abricotier, où la présence de dégâts, parfois conséquente (avec 10 % de fruits touchés sur une parcelle), a été observée le 13, 15 et 20 juillet. Des individus ont également été repérés sur 2 parcelles de pêcheurs le 13 et 20 juillet.

| Nombre de parcelles d'abricotier par % fruits avec morsure de forficules - notations du 13, 15 et 20 juillet |                            |                    |               |                           |               |
|--|----------------------------|--------------------|---------------|---------------------------|---------------|
| Secteurs   | Total de parcelles suivies | Niveau de présence |               |                           |               |
|  |                            | Nul                | Faible : <5 % | Moyenne : entre 6 et 10 % | Forte : >10 % |
| MVR  | 8                          | 5                  | 2             | 1                         | 0             |
| RL   | 1                          | 1                  | 0             | 0                         | 0             |

**Analyse de risque et méthodes alternatives :** Le risque de morsure est fort actuellement. En complément de la barrière de glu, il est important d'éliminer les branches touchant le sol, et les rejets qui constituent des ponts de passage pour les forficules, pour contourner l'anneau de glu. Attention à la gestion de l'enherbement qui peut former par endroit des ponts de passage pour l'insecte. Bien penser à retirer la glu après récolte, car, par fortes chaleurs, celle-ci peut entraîner des brûlures sur les troncs.

## ABRICOTIER

### *D. SUZUKII*

**Situation :** Le 13 juillet, 5 mâles ont été capturés dans un piège, mais aucune attaque n'a été signalée à ce jour au sein du réseau. Seul un lot d'abricots à sur-maturité présentait des dégâts fortement suspects dans les Baronnies début juillet.

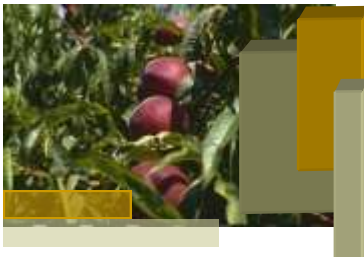
**Analyse de risque :** **Il existe un risque d'attaque sur abricots à maturité à cette période (après récolte de cerises), en particulier si les fruits sont sujets à l'éclatement, aux microfissures ou autres blessures (soyez vigilants dans les parcelles grêlées, avec dégâts importants de forficules).** Soyez vigilants en particulier à proximité des parcelles de cerisiers, et réalisez des observations régulières pour repérer et détruire tous fruits suspects.

### PETITE MINEUSE DU PECHER—*ANARSIA LINEATELLA*

**Situation :** Le tableau ci-dessous présente les résultats des suivis réalisés en Moyenne Vallée du Rhône sur les parcelles de référence les 13 et 15 juillet, puis le 20 juillet. Un dépassement du seuil de 30 captures hebdomadaires a été observé sur une parcelle le 13 juillet. **Aucun dégât n'a été observé lors des observations.**

| Résultats des suivis d' <i>ANARSIA</i> sur abricotier |                               |                                  |                                      |                                       |  |   |
|---|-------------------------------|----------------------------------|--------------------------------------|---------------------------------------|--|---|
| secteur   | Nombre total de pièges suivis | Nombre pièges avec prises nulles | Nombre de pièges avec 1 à 5 captures | Nombre de pièges avec 6 à 10 captures | Nombre de pièges avec 11 à 30 captures | Nombre de pièges avec plus de 30 captures |
| MVR<br>13 et 15 juillet 2015                          | 13                            | 2                                | 6                                    | 3                                     | 1                                      | 1   |
| MVR<br>20 juillet 2015                                | 13                            | 3                                | 6                                    | 3                                     | 1                                      | 0   |

**Analyse de risque :** **Le risque d'attaque concerne les parcelles avec dépassement du seuil de 30 captures par semaine.**



# BULLETIN DE SANTE DU VEGETAL

## RHONE-ALPES



### ENROULEMENT CHLOROTIQUE DE L'ABRICOTIER-ECA

Réglementation : Cf. BSV n° 20 du 07/07/2015

Situation : Il n'y a pas eu de nouvelle parcelle présentant la maladie signalée.

Analyse de risque et mesures de lutte : Actuellement, nous ne sommes en période de risque de contamination par le vecteur *Cacopsylla pruni*. **Par contre, les symptômes sont plus facilement repérables en été.**

Les mesures de lutte obligatoire définies par l'arrêté du 18 décembre 2014 en Drôme-Ardèche, sont les suivantes :

- repérer et éliminer les arbres présentant des symptômes de manière à ce qu'il n'y ait pas de rejet de porte-greffe
- Ne pas laisser se développer les rejets de porte-greffes des arbres fruitiers
- Il est également demandé de signaler les vergers abandonnés et présentant des symptômes

### PECHER

#### TORDEUSE ORIENTALE DU PECHER - *CYDIA MOLESTA*

Situation : Un troisième vol est en cours en Moyenne Vallée du Rhône et Rhône-Loire. Les prises se maintiennent depuis deux semaines, et sont parfois très fortes.

Résultats de piégeage :

| Résultats des suivis de TORDEUSES ORIENTALES le 13, 15 et 20 juillet 2015 sur pêcher |                               |                                  |                                      |                                       |  |   |
|--|-------------------------------|----------------------------------|--------------------------------------|---------------------------------------|--|---|
| secteur  | Nombre total de pièges suivis | Nombre pièges avec prises nulles | Nombre de pièges avec 1 à 5 captures | Nombre de pièges avec 6 à 10 captures | Nombre de pièges avec 11 à 20 captures | Nombre de pièges avec plus de 20 captures |
| MVR 13 et 15 juillet 2015  | 10                            | 2                                | 4                                    | 1                                     | 1                                      | 2   |
| MVR 20 juillet 2015  | 5                             | 2                                | 0                                    | 1                                     | 2                                      | 0   |

| Résultats des suivis de TORDEUSES ORIENTALES le 13, 15 et 20 juillet 2015 sur abricotier |                               |                                  |                                      |                                       |  |   |
|--|-------------------------------|----------------------------------|--------------------------------------|---------------------------------------|--|---|
| secteur  | Nombre total de pièges suivis | Nombre pièges avec prises nulles | Nombre de pièges avec 1 à 5 captures | Nombre de pièges avec 6 à 10 captures | Nombre de pièges avec 11 à 20 captures | Nombre de pièges avec plus de 20 captures |
| MVR 13 et 15 juillet 2015  | 9                             | 4                                | 4                                    | 0                                     | 0                                      | 1   |
| MVR 20 juillet 2015  | 10                            | 3                                | 3                                    | 2                                     | 2                                      | 0   |

Modélisation et analyse de risque :

Moyenne Vallée du Rhône : un troisième vol est en cours en toutes zones. Il existe toujours un risque d'attaque sur fruits.

Rhône-Loire :

Les derniers résultats de modélisation montrent que le développement de la deuxième génération est terminé en zones précoces et moyennes, et que les dernières éclosions de G2 devraient avoir lieu d'ici au 24 juillet en zones tardives. Il existe un risque d'attaque sur fruits, du au développement de la troisième génération

Fin de modélisation en tous secteurs (modèle non valide sur la troisième génération)





# BULLETIN DE SANTE DU VEGETAL

## RHONE-ALPES



### THRIPS CALIFORNIEN - *FRANKLINIELLA OCCIDENTALIS*

**Biologie :** Cf. *BSV n°15*

**Situation :** Le 13 juillet, des dépassements de seuils ont été observés sur 2 parcelles de Moyenne Vallée du Rhône, avec respectivement 20 et 30 individus observés sur 40 pousses (dépassement de seuil, rapporté à 100 pousses). Le comptage réalisé le 20 juillet sur ces 2 parcelles, montrait une baisse de la présence avec respectivement 15 individus et 0 individu observés. Des dégâts ont été observés sur chacune, avec 5 % et 15 % de fruits touchés.

**Analyse de risque et prophylaxie :** Soyez vigilants sur les variétés proches de la maturité, compte-tenu des fortes chaleurs actuelles.

Veillez à **faucher régulièrement l'enherbement** pour enlever les fleurs, et limiter ainsi ses populations. Des fauches trop espacées peuvent provoquer des remontées soudaines et massives de thrips dans les arbres. Ces remontées peuvent être particulièrement préjudiciables dans les **15 à 20 jours précédant la récolte.**

**Seuil de nuisibilité :** 50 thrips pour 100 pousses (par battage) ou 100 formes mobiles pour 50 fruits observés (soit 2 individus par fruit).

### COCHENILLES DU MÛRIER - *PSEUDOLACASPIS PENTAGONA*

**Situation :** Le 20 juillet, des œufs étaient visibles sous les boucliers femelles sur une parcelle de Rhône-Loire.

**Analyse de risque :** Soyez vigilants, la période de risque de migration vers les fruits pourrait démarrer rapidement : les températures actuelles sont favorables au démarrage de l'essaimage.

Observez vos parcelles attaquées attentivement cette semaine. Soulevez les boucliers au sein des encroutements pour repérer les femelles vivantes (une femelle par bouclier, couleur orange vif). **En soulevant les femelles, vous pourrez repérer la présence d'œufs (orangés).** Les larves mobiles (observation à la loupe) seront repérables autour des boucliers des femelles vivantes.



## CERISIER

La majorité des parcelles de référence du réseau sont désormais récoltées.

### MALADIES DE CONSERVATION

**Situation :** Le 13 juillet, une parcelle de variété tardive en Moyenne Vallée du Rhône était concernée par la 1 % de fruits pourris.

**Analyse de risque et prophylaxie :** **Les blessures (grêle, éclatement, morsures de forficules),** sont favorables au développement des pourritures. Les conditions météo actuelles ne sont pas favorables, mais soyez vigilants dans les parcelles des dernières variétés, en aspersion. Profitez de la récolte pour faire tomber les paquets de fruits attaqués.



# BULLETIN DE SANTE DU VEGETAL

## RHONE-ALPES



### DROSOPHILA SUZUKII

**Situation :** La récolte des dernières variétés se déroulent dans des conditions de forte pression concernant *D.suzukii*. Les conditions très chaudes et sèches n'ont pas été limitantes pour son activité.

**Analyse de risque et prophylaxie :** Nous sommes toujours dans la période à fort risque d'attaque. Maintenir des mesures prophylactiques pour limiter au maximum le développement des populations sur vos parcelles.

Il est important de sortir du verger et de détruire les fruits attaqués (solarisation en plaçant les fruits dans un contenant adapté au volume recouvert d'une bâche noire, et exposé au soleil pendant quelques jours, enfouissement, ou congélation), et de ne pas laisser des fruits en sur-maturité sur les parcelles. La mise en œuvre de ces mesures est déterminante pour maintenir les populations à un niveau le plus bas possible.

La prévention doit s'inscrire dans une démarche globale sur l'exploitation sur les cultures sensibles, et collective au niveau d'un secteur, pour éviter la prolifération des populations. Car celles-ci peuvent ensuite se déplacer vers les parcelles ou les cultures sensibles avoisinantes au fur et à mesure de l'avancement de la saison.

### MOUCHE DE LA CERISE - RHAGOLETIS CERASI

**Analyse de risque :** Le risque d'attaque est fort actuellement. Soyez vigilants dans les parcelles de variétés tardives.

### MALADIES DU FEUILLAGE - CORYNEUM ET CYLI NDROSPORIOSE

**Situation :** Dans les parcelles concernées, les feuilles attaquées se décolorent et chutent actuellement compte-tenu des conditions climatiques.

## POMMIER-POIRIER

### TAVELURE DU POMMIER— VENTURIA INAEQUALIS

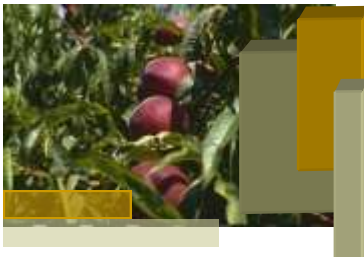
**Analyse de risque :** Les conditions peuvent être favorables aux contaminations secondaires en cas d'orage suivie d'une longue période d'humectation. Soyez également vigilants dans vos parcelles en cas d'irrigation par aspersion, car le feuillage peut rester humide plusieurs heures.

### CARPOCAPSE - CYDIA POMONELLA

**Bilan fin de G1 :** Le tableau ci-dessous présente le bilan des résultats de comptages réalisés en fin de première génération (à la fin des éclosions G1) sur les parcelles de référence des différents secteurs, sur la période du 29 juin au 20 juillet :

| Bilan du nombre de parcelles de pommier par % fruits attaqués par le carpocapse en fin de G1 |                            |                    |                 |                            |                         |                    |
|--|----------------------------|--------------------|-----------------|----------------------------|-------------------------|--------------------|
| Secteurs   | Total de parcelles suivies | Niveau de présence |                 |                            |                         |                    |
|  |                            | Nul                | Faible : <0.4 % | Moyenne : entre 0.4 et 5 % | Forte : Entre 6 et 10 % | Très forte : >10 % |
| MVR  | 9                          | 6                  | 1               | 1                          | 0                       | 1                  |
| RL   | 4                          | 2                  | 1               | 1                          | 0                       | 0                  |
| S-HS   | 8                          | 4                  | 0               | 4                          | 0                       | 0                  |

En fin de première génération, 7 parcelles de pommier sur 21 étaient concernées par plus de **0.3 % de dégâts sur fruits, et donc par une pression forte.**



# BULLETIN DE SANTE DU VEGETAL

## RHONE-ALPES



**Situation :** Le deuxième vol est en cours en tous secteurs. Les prises sont globalement en augmentation, et parfois fortes sur les parcelles de piégeage.

| Résultats des suivis de CARPOCAPSE du 13 et 15 juillet sur pommier et poirier |                               |                                  |                                      |                                      |                                       |   |
|---|-------------------------------|----------------------------------|--------------------------------------|--------------------------------------|---------------------------------------|---|
| secteur   | Nombre total de pièges suivis | Nombre pièges avec prises nulles | Nombre de pièges avec 1 à 2 captures | Nombre de pièges avec 3 à 5 captures | Nombre de pièges avec 6 à 10 captures | Nombre de pièges avec plus de 10 captures |
| MVR   | 9                             | 4                                | 0                                    | 3                                    | 2                                     | 0   |
| RL  | 1                             | 1                                | 0                                    | 0                                    | 0                                     | 0   |
| S-HS  | 11                            | 7                                | 1                                    | 2                                    | 0                                     | 1   |

| Résultats des suivis de CARPOCAPSE du 20 juillet sur pommier et poirier |                               |                                  |                                      |                                      |                                       |   |
|---|-------------------------------|----------------------------------|--------------------------------------|--------------------------------------|---------------------------------------|---|
| secteur   | Nombre total de pièges suivis | Nombre pièges avec prises nulles | Nombre de pièges avec 1 à 2 captures | Nombre de pièges avec 3 à 5 captures | Nombre de pièges avec 6 à 10 captures | Nombre de pièges avec plus de 10 captures |
| MVR   | 13                            | 5                                | 2                                    | 3                                    | 1                                     | 2   |
| RL  | 3                             | 1                                | 2                                    | 0                                    | 0                                     | 0   |
| S-HS  | 16                            | 9                                | 5                                    | 1                                    | 1                                     | 0   |

### Modélisation et analyse de risque :

| Pourcentage d'avancement en G2 estimé par le modèle au 6 juillet |              |                   |                      |                         |
|--|--------------|-------------------|----------------------|-------------------------|
| Secteur  | Zone         | Adulte Carpopapse | Pontes de Carpopapse | Éclosions de Carpopapse |
| MVR  | Zone précoce | 88 %              | 77 %                 | 62 %                    |
|  | Zone moyenne | 74 %              | 65 %                 | 49 %                    |
|  | Zone tardive | 66 %              | 56 %                 | 32 %                    |
| RL   | Zone précoce | 72 %              | 62 %                 | 40.5 %                  |
|  | Zone moyenne | 62 %              | 50 %                 | 14.5 %                  |
|  | Zone tardive | 51 %              | 36 %                 | 4.5 %                   |
| S-HS   | Zone précoce | 56 %              | 47 %                 | 13 %                    |
|  | Zone tardive | 37 %              | 21 %                 | 1 %                     |

Prévisions du modèle au 20 juillet :

**Moyenne Vallée du Rhône :** La période à haut risque de pontes de G2 est en cours en toutes zones. Elle se terminera cette semaine en zones précoces, le 29 juillet en zones moyennes et le **2 août en zones tardives**. La fin des pontes de G2 est attendue pour le 6 août en zones précoces. **La période à haut risque d'éclosions de G2 est en cours en toutes zones.** Elle devrait se terminer le 29 juillet en zones précoces.

**Rhône-Loire :** La période à haut risque de pontes de G2 est en cours en toutes zones. Elle se terminera le 29 juillet en zones précoces, le 1<sup>er</sup> août en zones moyennes, et le 4 août en zones **tardives**. **La période à haut risque d'éclosions est en cours en zones précoces, débute le 21 juillet** en zones moyennes, et débutera le 25 juillet en zones tardives.

**Savoie/Haute-Savoie :** **La période à haut risque de pontes de G2 est en cours en zones précoces** et débute en zones tardives. En zones précoces, les éclosions sont en cours, et la période à **haut risque d'éclosions débutera le 24 juillet**. Le début des éclosions de G2 est attendu le 24 juillet en zones tardives, et la période à haut risque d'éclosions devrait débuter le 30 juillet.



# BULLETIN DE SANTE DU VEGETAL

## RHONE-ALPES



| secteur                 | Zones de précocité<br>ZP : zones précoces,<br>ZM : zones moyennes,<br>ZT : zones tardives | CARPOCAPSE - PONTES                   |    |                  |    |                    |    |    |    |    |                    |    |
|-------------------------|---|---------------------------------------|----|------------------|----|--------------------|----|----|----|----|--------------------|----|
|                         |   | Données prévisionnelles (modèle DGAL) |    |                  |    |                    |    |    |    |    |                    |    |
|                         |   | JUILLET                               |    |                  |    |                    |    |    |    |    |                    |    |
|                         |   | 21                                    | 22 | 23               | 24 | 25                 | 26 | 27 | 28 | 29 | 30                 | 31 |
| Moyenne vallée du Rhône | ZP  | risque fort (G2) 80%                  |    |                  |    | risque modéré (G2) |    |    |    |    |                    |    |
|                         | ZM  | risque fort (G2) 80%                  |    |                  |    |                    |    |    |    |    | risque modéré (G2) |    |
|                         | ZT  | risque fort (G2)                      |    |                  |    |                    |    |    |    |    |                    |    |
| Rhône-Loire             | ZP  | risque fort (G2) 80%                  |    |                  |    |                    |    |    |    |    | risque modéré (G2) |    |
|                         | ZM  | risque fort (G2)                      |    |                  |    |                    |    |    |    |    |                    |    |
|                         | ZT  | risque fort (G2)                      |    |                  |    |                    |    |    |    |    |                    |    |
| Savoie/Haute-Savoie     | ZP  | risque fort (G2)                      |    |                  |    |                    |    |    |    |    |                    |    |
|                         | ZT  | 20%                                   |    | risque fort (G2) |    |                    |    |    |    |    |                    |    |

| secteur                 | Zones de précocité<br>ZP : zones précoces,<br>ZM : zones moyennes,<br>ZT : zones tardives | CARPOCAPSE - ECLOSIONS                |    |                  |     |     |                  |                    |    |    |    |     |
|-------------------------|---|---------------------------------------|----|------------------|-----|-----|------------------|--------------------|----|----|----|-----|
|                         |   | Données prévisionnelles (modèle DGAL) |    |                  |     |     |                  |                    |    |    |    |     |
|                         |   | JUILLET                               |    |                  |     |     |                  |                    |    |    |    |     |
|                         |   | 21                                    | 22 | 23               | 24  | 25  | 26               | 27                 | 28 | 29 | 30 | 31  |
| Moyenne vallée du Rhône | ZP  | risque fort (G2) 80%                  |    |                  |     |     |                  |                    |    |    |    |     |
|                         | ZM  | risque fort (G2)                      |    |                  |     |     |                  |                    |    |    |    |     |
|                         | ZT  | risque fort (G2)                      |    |                  |     |     |                  |                    |    |    |    |     |
| Rhône-Loire             | ZP  | risque fort (G2)                      |    |                  |     |     |                  |                    |    |    |    |     |
|                         | ZM  | 20%                                   |    | risque fort (G2) |     |     |                  |                    |    |    |    |     |
|                         | ZT  | risque modéré (G2)                    |    |                  |     | 20% |                  | risque fort (G2)   |    |    |    |     |
| Savoie/Haute-Savoie     | ZP  | risque modéré (G2)                    |    |                  | 20% |     | risque fort (G2) |                    |    |    |    |     |
|                         | ZT  | risque nul (G1-G2)                    |    |                  |     | 2%  |                  | risque modéré (G2) |    |    |    | 20% |

### PETITE TORDEUSE DES FRUITS - *CYDIA LOBARZEWSKII*

**Situation :** Des dégâts récents sont visibles sur pommes hors réseau en Rhône-Loire et Savoie/Haute-Savoie.

**Analyse de risque :** Nous sommes actuellement en pleine période d'éclosions de première génération. **L'activité des larves peut devenir problématique dans les parcelles en confusion.**

### TORDEUSES DE LA PELURE - *CAPUA* et *PANDEMIS*

**Situation :** Le deuxième vol de Capua a débuté. Alors qu'un seul piège était concerné par une capture de Capua le 13 juillet, 6 pièges sur 20 présentaient des prises le 20 juillet, avec 14 et 24 captures sur 2 des pièges (1 à 2 captures sur les 4 autres). Les prises de Pandemis restent faibles, avec 1 à 5 captures (sur 4 pièges le 13 juillet, et sur 2 pièges le 20 juillet).

**Analyse de risque :** Des attaques sur fruits peuvent se produire.

**Seuil de nuisibilité :** Cf. paragraphe PECHER-ABRICOTIER - Tordeuses de la pelure

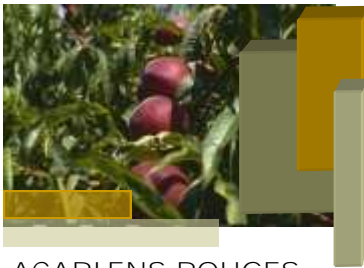
### FEU BACTERIEN-*ERWINIA AMYLOVORA*

**Analyse de risque et prophylaxie :** Réalisez des observations régulières. En cas de présence **(Cf. photo de symptôme sur poirier dans le BSV n°15, et sur pommier dans BSV n°16) :**

- Supprimez les symptômes le plus tôt possible après leur apparition. Il est nécessaire de couper largement en dessous du dernier signe visible de la maladie (1 m en dessous sur poirier, et 30 cm en dessous sur pommier). Plus la vitesse de croissance est importante, plus la bactérie est active, plus cette distance doit être grande. En cas de forte attaque, l'arrachage de l'arbre entier doit être envisagé.
- Veillez à réaliser l'assainissement par temps sec, et à désinfecter les outils de taille.
- Evacuez hors du verger les bois taillés par temps sec, rapidement (dans les 24 h), et les détruire (brûlage).

Retrouvez les mesures prophylactiques détaillées et toujours en vigueur dans la Note Technique Feu Bactérien 2013 : [http://draaf.rhone-alpes.agriculture.gouv.fr/IMG/pdf/Note\\_Technique\\_Feu\\_Bac\\_2013\\_cle0fa984.pdf](http://draaf.rhone-alpes.agriculture.gouv.fr/IMG/pdf/Note_Technique_Feu_Bac_2013_cle0fa984.pdf)





# BULLETIN DE SANTE DU VEGETAL

## RHONE-ALPES



### ACARIENS ROUGES

**Situation** : Deux parcelles de pommier situées en Rhône-Loire étaient concernées le 13 juillet et 20 juillet par une faible présence de formes mobiles, avec 1 % et 6 % de feuilles occupées. L'une d'elles présentait 21 % de feuilles occupées par des auxiliaires prédateurs Typhlodromes. Hors réseau, malgré les fortes chaleurs, un bon maintien des populations de Typhlodromes.

**A noter également la présence très faible d'acariens jaunes sur pommier le 21 juillet hors réseau en Rhône-Loire.**

**Analyse de risque** : les périodes sèches et de fortes chaleurs sont favorables au développement des acariens. Soyez vigilants.

**Seuil de nuisibilité** : 50% de feuilles occupées par au moins une forme mobile (80% en présence de Typhlodromes sur pommier).

### AUXILIAIRES

De nombreux auxiliaires sont actuellement visibles en verger de pommier et poirier, notamment les coccinelles, les chrysopes, les syrphes, les anthocoris, les forficules mais également de nombreuses araignées. En verger, leur abondance moyenne est de 50 à 150 individus par m<sup>2</sup>, mais ce nombre peut être dix fois plus important à certains moments de l'année. Elles peuvent avoir un impact important sur la régulation des bioagresseurs.

**Pour en savoir plus sur leur stratégie de chasse, leur localisation au sein des arbres ou dans l'enherbement, leur consommation, et les différentes familles d'araignées, consultez Le Point Ctifl sur les araignées en verger sur le site Ecophyto PIC :**

<http://arboriculture.ecophytopic.fr/arbo/m%C3%A9thodes-de-lutte/biocontr%C3%B4les/les-araignees-en-verger>



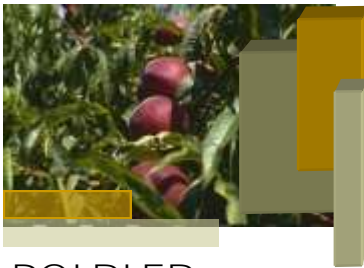
Araignée à toile géométrique plane - photo FREDONRA

## POMMIER

### PUCERONS LANI GERES

**Situation** : Peu de parcelles sont actuellement concernées par la présence de foyers encore actifs : les populations ont globalement bien été maîtrisées par *Aphelinus mali* ou fragilisées par la période de canicule.

**Analyse de risque** : **Restez vigilants pour surveiller l'éventuelle réactivation des foyers.**



# BULLETIN DE SANTE DU VEGETAL

## RHONE-ALPES



### POIRIER

Début de récolte des premières variétés en Moyenne Vallée du Rhône

PSYLLE DU POIRIER—*CACOPSYLLA PYRI*

**Analyse de risque et prophylaxie :** Maintenez les mesures d'aspersion qui permettent de limiter l'activité des populations de psylles et les dégâts. Cela permet de lessiver le miellat et de fragiliser les larves (**alternance entre période d'irrigation, et période sèche**). Cette mesure est **déconseillée sur les parcelles** attaquées par le Feu Bactérien, et sur les parcelles ayant été fortement attaquées par la Tavelure les années précédentes ou cette année.

FOLLETAGE - PHYTOPTES

**Situation :** On observe du folletage sur certaines parcelles. La variété Conférence est très sensible. La présence de phytopte a été repérée sur une parcelle de Savoie/Haute-Savoie le 13 juillet, avec 5 % des feuilles concernées.

**Analyse de risque :** Les conditions sèches et chaudes sont favorables au folletage (**noircissement des feuilles sous l'effet du stress hydrique**). Celui-ci peut être accentué par le **développement des populations de phytoptes qui peuvent se développer sous l'effet des conditions actuelles**. **Ne pas confondre le folletage avec le feu bactérien :** dans le cas du folletage, la nervure des feuilles reste verte.



### KIWI

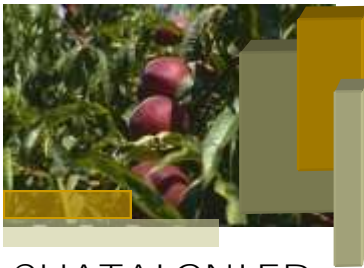
BACTERIOSE DU KIWI - *PSEUDOMONAS SYRINGAE PV. ACTINIDIAE*

En cas de dégâts suspects, contactez le SRAL Rhône-Alpes. Veillez à mettre en place des mesures prophylactiques pour limiter la progression de la maladie en verger :

- **Limiter le plus possible le transport de débris végétaux d'une parcelle à l'autre.**
- Pour toute opération, commencer par les parcelles présumées saines et terminer par les contaminées.
- Après le passage dans ces dernières, veiller à limiter le risque de sortie de la parcelle de débris végétaux contaminés.
- Eliminer feuilles et tout matériel végétal qui pourraient souiller les engins utilisés (grille du pulvérisateur, lames du broyeur, roues du tracteur, etc...), pour ne pas prendre le risque de les transporter dans une parcelle saine.
- Laver les outils de taille des débris végétaux et les désinfecter avant leur remisage.
- Ne pas garer les véhicules sous les kiwis.
- Important : dans la mesure du possible éviter de travailler dans vos plantations par temps humide

**Retrouvez plus d'informations sur les mesures prophylactiques en cliquant sur le lien suivant :**

[http://draaf.rhone-alpes.agriculture.gouv.fr/IMG/pdf/BSV\\_RA\\_Arbono33du12102011\\_cle09663e.pdf](http://draaf.rhone-alpes.agriculture.gouv.fr/IMG/pdf/BSV_RA_Arbono33du12102011_cle09663e.pdf)



# BULLETIN DE SANTE DU VEGETAL

## RHONE-ALPES



### CHATAIGNIER

#### CARPOCAPSE

**Situation** : Le 20 juillet, les 3 premières captures ont été observés sur un piège (sur 5 suivis) situé en Sud Ardèche.

**Analyse de risque** : **les conditions actuelles sont favorables au démarrage du vol. Il n'y a pas de risque d'attaque pour le moment.**

#### TORDEUSES DU CHATAIGNIER

**Situation** : Le vol est en cours sur les parcelles suivies en Ardèche. Les premiers dégâts ont été observés sur fruits.

**Analyse de risque** : **Il existe d'attaque actuellement sur les parcelles sensibles.** Les conditions climatiques actuelles sont favorables.

### NOYER

#### CARPOCAPSE - *CYDIA POMONELLA*

**Situation** : Le deuxième vol est en cours.

**Modélisation et analyse de risque** : Le modèle DGAL Carpopapse des pommes est utilisé pour suivre le développement du ravageur sur le noyer. Toutefois, il est à noter que le comportement de l'insecte peut être différent d'une espèce à l'autre.

Le modèle indique qu'au 21 juillet, 39 % du deuxième vol des adultes, 12.5 % des pontes de G2 et 16 % des éclosions de G2 ont été atteints. La période à haut risque de pontes débutera le 22 juillet. Les premières éclosions de G2 sont annoncés à partir du 25 juillet, et le début de la période à haut risque d'éclosions de G2, le 31 juillet.

#### MOUCHE DU BROU DE LA NOIX

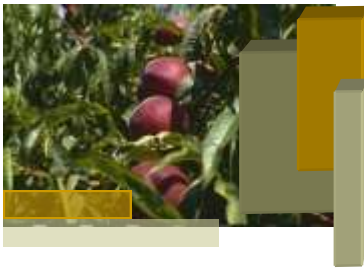
La Mouche du Brou de la Noix a fait l'objet d'un changement de réglementation fin 2013. Depuis 2014, la lutte n'est plus inscrite dans un cadre obligatoire. Cependant le suivi de ce ravageur reste important et nécessaire pour la filière : en 2015, un réseau de piégeage est maintenu et comprend 196 pièges en-glués jaunes répartis sur 171 communes/zones, suivis par un réseau spécifique de 145 observateurs. Pendant toute la saison, le BSV fera état des communes avec vol observé et des communes avec captures éparées.

**L'adulte est identifiable par la présence d'un point jaune caractéristique du genre *Rhagoletis* en bas du thorax, ET des ailes transparentes marquées par 3 traits noirs épais, dont le dernier est prolongé en forme de L.**

**Attention à ne pas confondre l'insecte avec d'autres mouches du genre *Rhagoletis*, comme *Rhagoletis cerasi* (mouche de la cerise), *Rhagoletis meigenii* ou bien qu'elle n'ait pas encore été détectée en France : *Rhagoletis suavis*.**

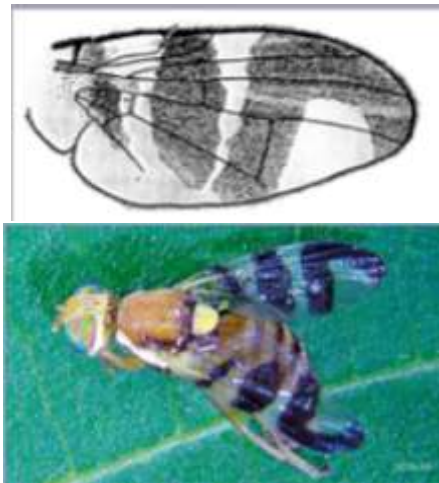
En cas de détection de *Rhagoletis suavis*, contactez le SRAL Rhône-Alpes ou le réseau Fredon/Fdgdon : cette mouche s'attaque également au noyer et a été signalée en Allemagne en 2013 dans la région de Brandebourg.



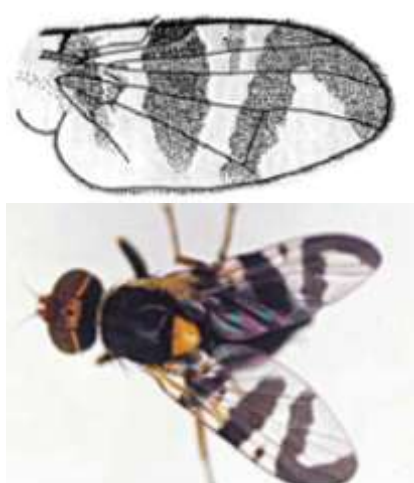


# BULLETIN DE SANTE DU VEGETAL

## RHONE-ALPES



*Rhagoletis completa*  
(mouche du brou de la noix)



*Rhagoletis cerasi*  
(mouche de la cerise)



*Rhagoletis suavis*

### Situation :

Voici la liste des communes ou zones de communes (zone précisée par une lettre à côté du nom de la commune), concernées par des captures :

Liste des communes (ou zones de communes) avec vol confirmé au 21 juillet 2015

| Dép. | Communes                |
|------|-------------------------|
| 26   | BREN                    |
| 26   | CHANOS CURSON           |
| 26   | GEYSSANS                |
| 26   | MERCUROL                |
| 26   | ST GERVAIS SUR ROUBION  |
| 38   | L ALBENC_A              |
| 38   | CHANAS                  |
| 38   | CHATTE_A                |
| 38   | CROLLES                 |
| 38   | IZERON_A                |
| 38   | ST BONNET DE CHAVAGNE_A |
| 38   | STE MARIE D ALLOIX      |

Liste des communes (ou zones de communes) avec captures éparées au 21 juillet 2015 :

| Dép.   | Communes                | Dép. | Communes                |
|--------|-------------------------|------|-------------------------|
| 26034  | LA BAUME D HOSTUN       | 38   | CHATTE_B                |
| 26039  | BEAUREGARD BARET        | 38   | COGNIN LES GORGES       |
| 26087A | CHATILLON ST JEAN_A     | 38   | FARAMANS                |
| 26087B | CHATILLON ST JEAN_B     | 38   | GILLONNAY               |
| 26101  | COMPS                   | 38   | GONCELIN                |
| 26149  | HOSTUN                  | 38   | IZERON_B                |
| 26195  | MONTCLAR SUR GERVANNE   | 38   | REAUMONT                |
| 26225  | PARNANS                 | 38   | LA RIVIERE_B            |
| 26248  | PONTAIX                 | 38   | ST BONNET DE CHAVAGNE_B |
| 26264  | REMUZAT                 | 38   | ST ETIENNE DE ST GEOIRS |
| 26299  | STE CROIX               | 38   | ST HILAIRE DU ROSIER_B  |
| 26301  | ST DONAT SUR L HERBASSE | 38   | ST LATTIER_A            |
| 26311  | ST LAURENT EN ROYANS    | 38   | ST LATTIER_B            |
| 26323A | ST PAUL LES ROMANS_A    | 38   | ST ROMANS_A             |
| 26379  | GRANGES LES BEAUMONT    | 38   | ST SIMEON DE BRESSIEUX  |
| 38033B | BEAULIEU_B              | 38   | ST VINCENT DE MERCUZE_A |
| 38056  | BRESSIEUX               | 38   | LA SONE                 |
| 38071  | CHAMP SUR DRAC          | 38   | THODURE                 |
| 38084  | CHARNECLES              | 38   | LE TOUVET               |
|        |                         | 38   | VINAY_A                 |
|        |                         | 73   | LAISSAUD                |





# BULLETIN DE SANTE DU VEGETAL

## RHONE-ALPES



### FRUITS ROUGES

#### *D. SUZUKII* SUR FRUITS ROUGES

**Situation** : Pour rappel, seuls les mâles sont comptabilisés lors des relevés. Le 13 et 15 juillet, 10 mâles ont été capturés sur fraisier à Roussillon (38), et 16, à Revel Tournan (38). Sur mûrier, 2 mâles ont été observés à Ville-sous-Anjou.

Le 20 juillet, 4 mâles étaient visibles à Roussillon (38) sur fraisier, et 1, sur mûrier à Ville-sous-Anjou (38).

**Analyse de risque et prophylaxie** : **Nous sommes toujours dans la période à risque d'attaque. Tout doit être fait pour éviter la pullulation de l'insecte dans les cultures. Il est donc recommandé de :**

- Dès les premiers fruits matures, il faut augmenter de vigilance, et observer régulièrement les fruits pour détecter les premiers dégâts. Les fruits à pleine maturité sont plus exposés aux pontes de *D. suzukii*
- ne pas trop espacer les cueillettes des cultures à récolte étalée (au minimum 2 récoltes/semaine en framboise et fraise).
- **Veiller à la bonne aération des cultures. Tout ce qui favorise l'hygrométrie et l'humidité dans la culture doit être évité**
- Ne pas laisser les fruits en sur-maturité ou infestés sur le plant ou tombés au sol. Ces déchets sont à évacuer des cultures et à détruire régulièrement au moment de la récolte. Ils peuvent être mis en sacs ou containers hermétiques et laissés quelques jours au soleil. L'enfouissement des fruits n'est pas efficace.

### TOUTES ESPECES

#### CICADELLE PRUINEUSE - *METCALFA PRUINOSA*

**Biologie** : cet insecte est très polyphage et peut être rencontré sur plus de 300 espèces végétales. Il s'alimente de la sève et la rejette sous forme de pruine. Lorsque les populations sont importantes, elles peuvent entraîner le ralentissement de la croissance, et la présence de pruine favorise le développement de fumagine sur le feuillage et les fruits.

**Situation** : Des adultes *Metcalfa pruinosa* ont été observés le 13 juillet sur 2 parcelles de pommier du réseau, et le 20 juillet sur une parcelle d'abricotier.



Adulte *Metcalfa pruinosa*



Larve *Metcalfa pruinosa*

**Analyse de risque** : La période actuelle est favorable au développement de l'insecte. Soyez vigilants.



# BULLETIN DE SANTE DU VEGETAL

## RHONE-ALPES



### PROTECTION DES INSECTES POLLINISATEURS

La Note nationale Abeilles et Pollinisateurs reprend les précautions à adopter pour protéger ces insectes indispensables à la pollinisation. Vous la trouverez à l'adresse suivante : [http://draaf.rhone-alpes.agriculture.gouv.fr/IMG/pdf/Note\\_nationale\\_abeilles\\_pollinisateurs\\_cle87a536-4.pdf](http://draaf.rhone-alpes.agriculture.gouv.fr/IMG/pdf/Note_nationale_abeilles_pollinisateurs_cle87a536-4.pdf)

Bulletin édité sous la responsabilité de la Chambre Régionale d'Agriculture de Rhône-Alpes.

Directeur de publication : Jean-Luc FLAUGERE, Président du Comité Régional d'Epidémiologie

Animation : Anne-Lise CHAUSSABEL, Chambre d'agriculture de la Drôme

Analyse de risque et Rédaction : Manuela DAGBA, FREDON Rhône-Alpes

Comité de validation : Chambre d'agriculture de la Drôme, SRAL Rhône-Alpes

A partir des observations réalisées par : Chambres d'agriculture de la Drôme, de l'Ardèche, du Rhône, de la Loire, et de l'Isère, Chambre d'agriculture Savoie-Mont-Blanc, Coopérative du Pilat, Agrisudest SA, Naturapro, Lorifruit, Terres dioises, Ets Payre, EPL Olivier de Serres, Earl les Vergers du Puits, Ets Bernard, SCAN, Groupe Dauphinoise, Valsoleil, Inovapro, Agrodia, FDGDON26, FDGDON38, FDGDON 07, FDGDON73, FREDON Rhône-Alpes, ADABIO, Verger Expérimental de Poisy, Cooptain, Coopénoix, SENURA, SEFRA

Ce bulletin sera produit à partir d'observations ponctuelles. S'il donne une tendance de la situation sanitaire régionale, celle-ci ne peut pas être transposée telle quelle à la parcelle. La CRARA dégage donc toute responsabilité quant aux décisions prises par les agriculteurs pour la protection de leurs cultures et les invite à prendre ces décisions sur la base d'observations qu'ils auront eux-mêmes réalisées sur leurs parcelles et/ou en s'appuyant sur les préconisations issues de bulletins techniques. Action pilotée par le ministère chargé de l'agriculture, avec l'appui financier de l'Office national de l'eau et des milieux aquatiques, par les crédits issus de la redevance pour pollutions diffuses attribués au financement du plan Ecophyto.