



# BULLETIN DE SANTÉ DU VÉGÉTAL RHONE-ALPES

Cultures fruitières n°31 du 18 septembre 2012



Le Végétal  
dans son Environnement

Réseau  
**FREDON-FGDON**  
Rhône-Alpes



MINISTÈRE  
DE L'AGRICULTURE  
DE L'ALIMENTATION  
DE LA PÊCHE  
DE LA RURALITÉ  
ET DE L'AMÉNAGEMENT  
DU TERRITOIRE



Ce BSV est réalisé à partir des observations effectuées le lundi 17 septembre par les membres du réseau BSV sur les parcelles de référence.

## **ABRICOTIER**

### **ROUILLE DU PRUNIER-*TRANZHELIA PRUNI-SPINOSAE***

La rouille du prunier (principalement sur prunier et abricotier) peut dans certaines conditions provoquer une défoliation grave des arbres. Des symptômes apparaissent pendant l'été sur les feuilles : pustules de couleur brun noir sur la face inférieure, et décolorations jaunes à orangées anguleuses de 1 à 2 mm de diamètre sur la face supérieure. **Le 17 Septembre, une parcelle sur 7 observées en Moyenne Vallée du Rhône présentait des symptômes mais sans chute de feuilles.**

### **ENROULEMENT CHLOROTIQUE DE L'ABRICOTIER (ECA)**

En été, la maladie peut se repérer facilement : les arbres atteints présentent des feuilles qui jaunissent et qui s'enroulent autour de la nervure principale. **En cas de présence, arrachez et brûlez rapidement les arbres**

**infectés pour limiter l'extension de la maladie. Dans le secteur Moyenne Vallée du Rhône on observe des symptômes dans des parcelles hors réseau.**

## **PECHER**

### **TORDEUSE ORIENTALE DU PECHER - *CYDIA MOLESTA***

Deux pièges sont encore suivis chaque semaine en Moyenne Vallée du Rhône. Sur l'un d'entre eux, aucune capture n'est observée depuis plusieurs semaines. Sur le deuxième, on continue à observer des prises moyennes (15 captures le 17 septembre).

## **PECHER—ABRICOTIER**

### **MALADIE DE CONSERVATION**

Il est important de faire chuter et de retirer les fruits atteints pour limiter les sources de contaminations pour la saison prochaine.

### **MALADIES DES TACHES BACTERIENNES—*XANTHOMONAS ARBORICOLA PV. PRUNI***

Suite à une recrudescence en 2012 de la maladie des taches bactériennes due à *Xanthomonas arboricola*, la profession a élaboré un questionnaire afin d'en comprendre l'origine.

Toutes les personnes concernées par cette maladie sont invitées à répondre à ce **questionnaire** qui se trouve sur **le site de la DRAAF** (<http://draaf.rhone-alpes.agriculture.gouv.fr>) **et qui accompagne le BSV arboriculture n°30**. Il est impératif de le renvoyer **avant le 10 Octobre** à l'adresse suivante: **SEFRA Ferme Expérimentale 2485 Route des Pécolets 26800 Etoile sur Rhône.**

Au même endroit sur le site, vous pourrez retrouver l'article du groupe de travail *Xanthomonas* déjà paru dans le BSV arboriculture n°28.

écophyto2018

Réduire et améliorer l'utilisation des phytos :  
moins, c'est mieux



# BULLETIN DE SANTE DU VEGETAL

## RHONE-ALPES



### **POMMIER-POIRIER**

La majorité des parcelles suivies dans le cadre du réseau BSV sont désormais récoltées. Afin de mieux appréhender la saison 2012, il est important de réaliser à la récolte un bilan des dégâts pour les principaux ravageurs et maladies.

#### **CARPOCAPSE DU POMMIER ET POIRIER-CYDIA POMONELLA**

Le 17 septembre, aucune capture n'a été observée sur l'ensemble des pièges suivis dans les différents secteurs. D'après le modèle DGAL, un troisième vol est toujours en cours dans les zones précoces et moyennes de Moyenne Vallée du Rhône. Dans cette zone, les éclosions se poursuivent, et l'apparition de nouveaux dégâts sur fruit à l'approche de la récolte est possible.

Sur 5 parcelles proches de la récolte où des comptages ont été réalisés le 17 septembre dans les différents secteurs, une parcelle présentait une fréquence d'attaque sur fruit de 0.5%. Aucun dégât n'a été enregistré sur les autres parcelles.

#### **TORDEUSES DE LA PELURE—CAPUA ET PANDEMIS HEPARANA**

La fin du vol de *Capua* est imminente. Le 17 septembre, un piège sur 2 relevés en Moyenne Vallée du Rhône, présentait des prises faibles (2 captures). En Savoie/Haute-Savoie, un piège sur 4 suivis présentait des prises faibles (4 captures).

Aucune capture de *Pandemis* n'a été observée le 17 septembre sur les 2 pièges suivis en Savoie/Haute-Savoie. En Moyenne Vallée du Rhône, 4 captures ont été observées sur un piège.

Dans le secteur Rhône-Loire, aucune capture de *Capua* ni de *Pandémis* n'a été observée.

Rappel seuil de nuisibilité Pandemis : 50 prises en 18 jours après la 1<sup>ère</sup> capture

Rappel seuil de nuisibilité Capua : 40 prises en 3 relevés successifs

#### **TORDEUSES ORIENTALES - CYDIA MOLESTA**

Le vol de tordeuses orientale se maintient sur certaines parcelles de pommiers et poirier mais les prises sont faibles. En Moyenne Vallée du Rhône, 2 pièges sur 3 présentaient des prises le 17 septembre (2 à 4 captures), et 3 captures ont été observées sur 1 piège sur 4 suivis en Savoie/Haute-Savoie.

#### **PETITE TORDEUSE DES FRUITS—CYDIA LOBARZEWSKII**

Le vol de la petite tordeuse des fruits est terminé.

#### **TAVELURE DU POMMIER—VENTURIA INAEQUALIS**

La période des contaminations secondaires est toujours en cours. Celles-ci dépendent des conditions d'humectation et de température. A 20°C, 6 heures d'humectation sont nécessaires à l'infection par les conidies.

Il est important à l'automne de réaliser un comptage afin d'estimer la force de l'inoculum Tavelure sur vos parcelles. Voici une méthode dite « séquentielle » (McHardy et al., 1999) à réaliser pendant la période qui s'étale du début de la chute des feuilles jusqu'à 50% de la chute des feuilles.

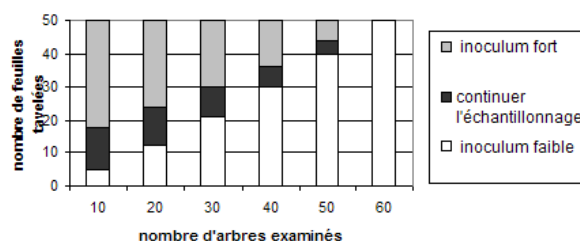
##### Méthodologie :

- Choisir 10 arbres dispersés dans la parcelle
- Pour chacun de ces arbres, regarder 10 pousses au hasard réparties régulièrement dans l'arbre
- Sur chaque pousse examinée, regarder les 2 faces des feuilles et enlever toutes les feuilles tavelées
- Compter le nombre total de feuilles tavelées ainsi récoltées sur les 10 arbres examinés

S'il y a moins de 5 feuilles tavelées (sur les 10 arbres), on estime que l'inoculum sera faible, et on arrête le comptage pour cette parcelle.

S'il y a plus de 18 feuilles tavelées, l'inoculum sera fort et on arrête aussi le comptage.

Si le nombre de feuilles récoltées est compris entre 5 et 18, il faut poursuivre l'échantillonnage sur 10 nouveaux arbres, cumuler le nombre de feuilles sur les 20 arbres et se reporter au graphique ci-dessous. Et ainsi de suite.





# BULLETIN DE SANTE DU VEGETAL

## RHONE-ALPES



### MALADIES DE CONSERVATION

Des pluies sont annoncées cette semaine pouvant rendre les conditions favorables au développement des champignons responsables des pourritures (*Monilia*, *Penicillium*, *Botrytis*, *Gloesporium*...) au moment des récoltes. Observez attentivement vos parcelles (notamment celles ayant subi la grêle) et veillez à faire chuter et à retirer du verger les fruits atteints pour limiter les sources de contaminations.

### FEU BACTERIEN-*ERWINIA AMYLOVORA*

Les températures douces et les conditions humides sont favorables au développement de la bactérie. Surveillez attentivement vos vergers au moment des récoltes et poursuivez les observations régulièrement après la récolte. **La bactérie est un organisme de quarantaine, tout symptôme suspect doit être obligatoirement signalé au SRAL Rhône-Alpes ou à la FDGDON de votre département.** Retrouvez les mesures prophylactiques et d'assainissement à mettre en place dans la note technique Feu Bactérien sur le site de la DRAAF Rhône-Alpes en cliquant sur le lien suivant : <http://draaf.rhone-alpes.agriculture.gouv.fr/note-technique-feu-bacterien-2012>

## POMMIER

### MALADIE DES CROTTES DE MOUCHE, MALADIE DE LA SUIE

Ces maladies sont rarement observées et l'altération de l'épiderme qu'elles provoquent n'induisent pas de pourriture. L'incidence négative est visuelle. Les facteurs favorisants sont des conditions humides peu avant la récolte. Sur les parcelles du réseau proches de la récolte, aucun symptôme de maladie des crottes de mouche (petites taches rondes de 1 à 2 mm, ou plus petites, noires, groupées en amas de taille variable), et de maladie de la suie n'a été observé le 17 septembre.

### PUCERONS LANIGERES - *ERIOSOMA LANIGERUM*

Aucune présence de pucerons lanigères n'a été signalée le 17 septembre sur les parcelles du réseau observées.

### SESIE DU POMMIER - *SYNANTHEDON MYOPAEFORMIS*

En complément du premier contrôle mis en place fin juin, un deuxième dénombrement des dépouilles nymphales est à réaliser en septembre afin d'évaluer l'importance de l'infestation sur les parcelles concernées par la présence de sésies. Dans les jeunes vergers, contrôler 50 arbres. Le seuil de nuisibilité est de 50 dépouilles pour les 2 contrôles. Dans les vergers en production, contrôler 20 arbres. Le seuil de nuisibilité est de 200 à 400 dépouilles pour les 2 contrôles selon la taille des arbres.



Dépouille nymphale - Ctifl

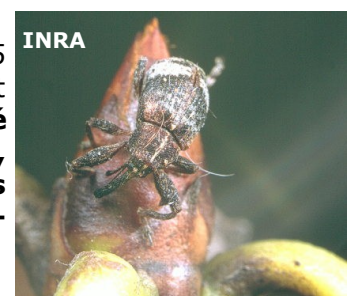
### MOUCHE MEDITERRANEENNE - *CERATITIS CAPITATA*

Un suivi hebdomadaire de pièges pour la surveillance des populations de mouches méditerranéennes a débuté sur pommier. Au total, 4 pièges seront suivis : 3 en Moyenne Vallée du Rhône et 1 dans le Rhône. Deux pièges de Moyenne Vallée du Rhône ont été posés la semaine dernière. Aucune capture n'a été observée le 17 septembre.

## POIRIER

### ANTHONOME DU POIRIER - *ANTHONOMUS PYRI*

Les adultes reprennent leur activité courant septembre. La ponte débute 10 à 15 jours après : la femelle perce les bourgeons à fleurs à l'aide de son rostre et dépose un œuf dans le fond de la cavité. **Afin de repérer la reprise d'activité des adultes, réalisez des battages au lever du jour (pendant la journée, les adultes se cachent sous les écorces ou dans le sol) sur les parcelles attaquées cette saison (absence de débourrement des bourgeons attaqués au printemps).**



## CHATAIGNIER

### STADES PHENOLOGIQUES

Grossissement des bogues/chute des fruits et début de récolte sur variétés et secteurs précoces.



# BULLETIN DE SANTE DU VEGETAL

## RHONE-ALPES



### **SEPTORIOSE DES FEUILLES - SEPTORIA CASTANICOLA**

La septoriose (souvent appelée rouille ou anthracnose des feuilles) provoque l'apparition de taches anguleuses souvent très nombreuses et très serrées sur les feuilles. Lorsque l'attaque est importante, les feuilles jaunissent et tombent prématurément en empêchant le grossissement normal des fruits. Le champignon se conserve sur les feuilles tombées au sol, et se dissémine pendant l'été à l'occasion des pluies. **On continue à observer la présence faible à forte de symptômes sur les variétés sensibles. Dans certaines parcelles, des chutes de feuilles parfois importantes ont déjà eu lieu.**

### **CARPOCAPSE DES CHATAIGNES - CYDIA SPLENDANA**

Les observations réalisées le 17 septembre montrent que le vol se poursuit mais toujours avec des prises en diminution : 2 à 4 captures ont été observées sur 2 pièges sur 6 pièges suivis dans la Drôme et en Ardèche.

### **DEPERISSEMENT D'ARBRES**

La chaleur et la sécheresse peuvent favoriser les dépérissements d'arbres en zones fragiles (faible profondeur, de sol, adrets,...). Ces symptômes peuvent être confondus avec ceux de la maladie de l'encre. Ce conditions fragilisant l'arbre, il est possible que celui-ci devienne plus sensible à cette maladie.

## **KIWI**

**STADE PHENOLOGIQUE : Grossissement du fruit**

## **NOYER**

### **CARPOCAPSE DES NOIX—CYDIA POMONELLA**

La fréquence de présence du nuisible a été notée sur 4 parcelles en Savoie et dans la Drôme au cours des deux dernières semaines. La présence d'attaque sur fruit a été signalée sur 3 parcelles avec des fréquences variant de 1% et 4% (observation de 10 fruits par arbre, sur 10 arbres).

Les résultats des derniers relevés de piégeage confirment que le deuxième vol est terminé.

### **NOIX NOIRES**

**La présence de noix noires prend de l'ampleur d'année en année et atteint des zones qui jusqu'à présent n'étaient pas concernées.** Des analyses sont en cours.

### **MOUCHE DU BROU—RHAGOLETIS COMPLETA**

Le vol a été soutenu tout au long de la saison. Pour l'instant pas de dégât visible.

## **TOUTES ESPECES**

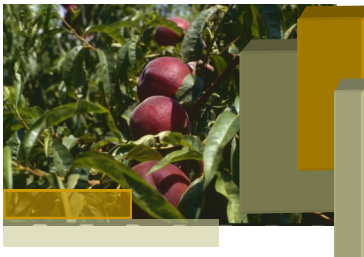
### **DROSOPHILA SUZUKII**

**Nous sommes actuellement dans la période à plus haut risque d'attaque.**

Des dégâts sur fraises dus à *D. suzukii* (présence de cicatrice de ponte, avec étirement du fruit et début de liquéfaction et/ou présence d'adultes de *D. suzukii* posés sur les fruits) ont été observés dans l'Ain le 14 septembre : sur 100 fruits observés, 30 à 49 étaient concernés. Pour autant, sur ces parcelles, les captures restent faibles dans les pièges (inférieures à 10 prises la semaine dernière). **Il est important de réaliser des observations régulières sur les cultures sensibles (fraisiers, framboisier, Petits fruits), et de mettre en place les mesures prophylactiques très tôt, dès l'apparition des premiers dégâts suspects. Ne pas attendre l'explosion des dégâts.**

Sur les parcelles, tout doit être fait pour éviter la pullulation de l'insecte dans les cultures. Il est fortement recommandé de :

- Ne pas trop espacer les cueilletes des cultures à récolte étalée (framboises ou fraises). Les fruits à pleine maturité sont plus exposés aux pontes de *D. suzukii*.
- Veiller à la bonne aération des plantations (nettoyage régulier des vieilles feuilles sur fraisier, éclaircissage des latérales basses excédentaires et limitation du nombre de cannes/mètre linéaire sur framboisier).
- Ne pas laisser de fruits en sur-maturité ou infestés sur le plant ou tombés au sol. Ces déchets sont à évacuer des parcelles de cultures et détruits régulièrement au moment de la récolte.
- Ne pas laisser de fruits sur les cultures si la récolte est compromise.



# BULLETIN DE SANTE DU VEGETAL

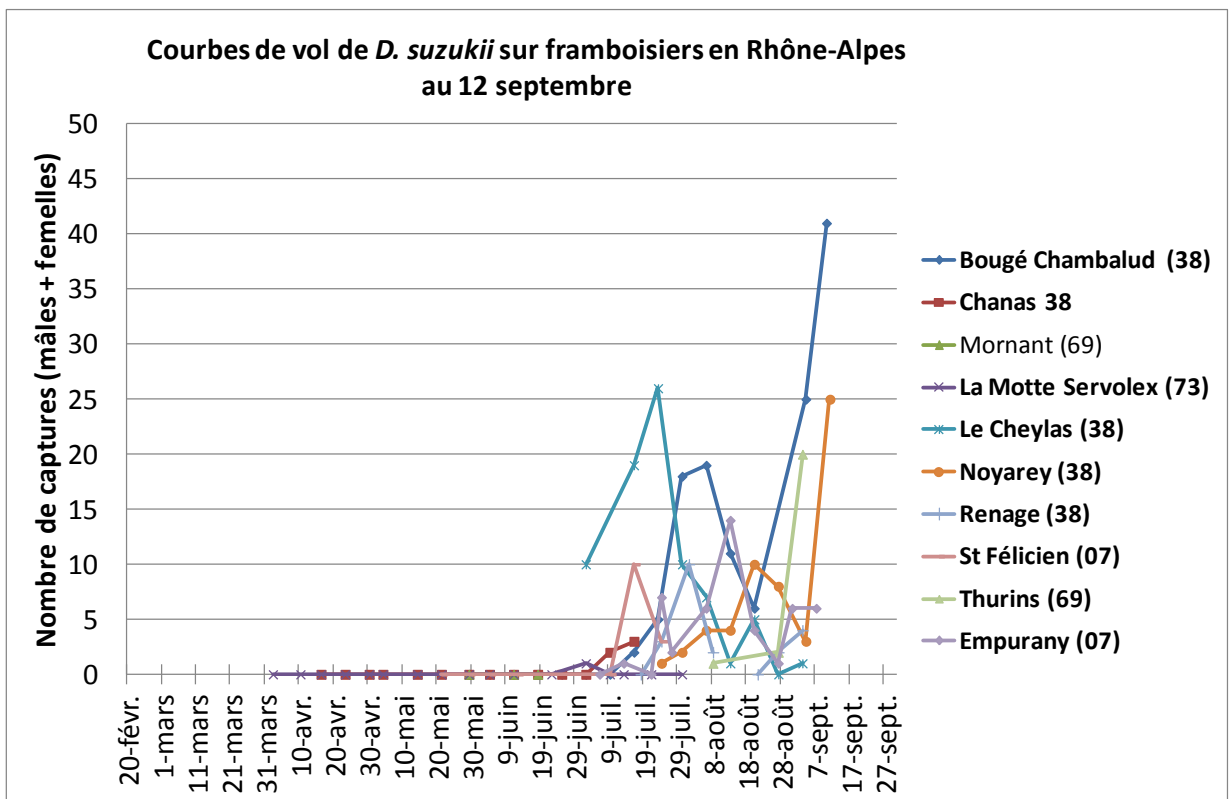
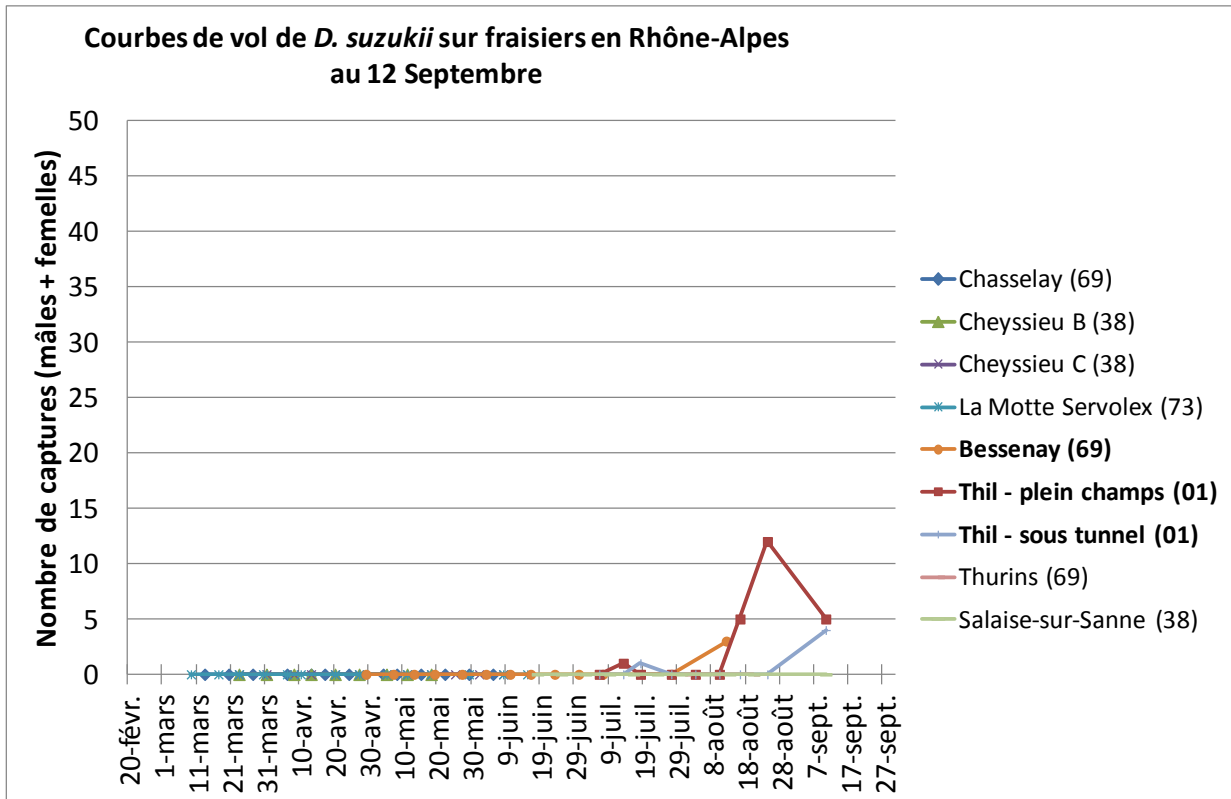
## RHONE-ALPES

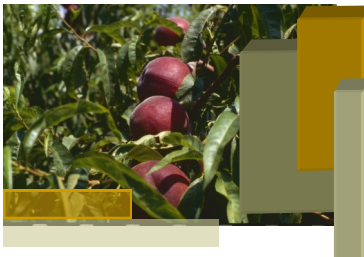


De nouvelles captures ont été confirmées depuis la parution du dernier BSV, les prises hebdomadaires sont globalement en augmentation :

- Sur framboisier, en Isère : 25 captures à Noyarey (11/09) , 41 captures à Bougé-Chambalud (10/09)
- Sur mûrier : 45 captures à Chalencon (10/09), 20 captures à St Victor (relevé pour 15 jours le 10/09)
- Sur pêcher : 10 captures à Chanas (10/09)

Voici les courbes de vol actuelles obtenues à partir des relevés réalisés sur framboisiers, sur fraises, sur petits fruits au sein du réseau BSV :



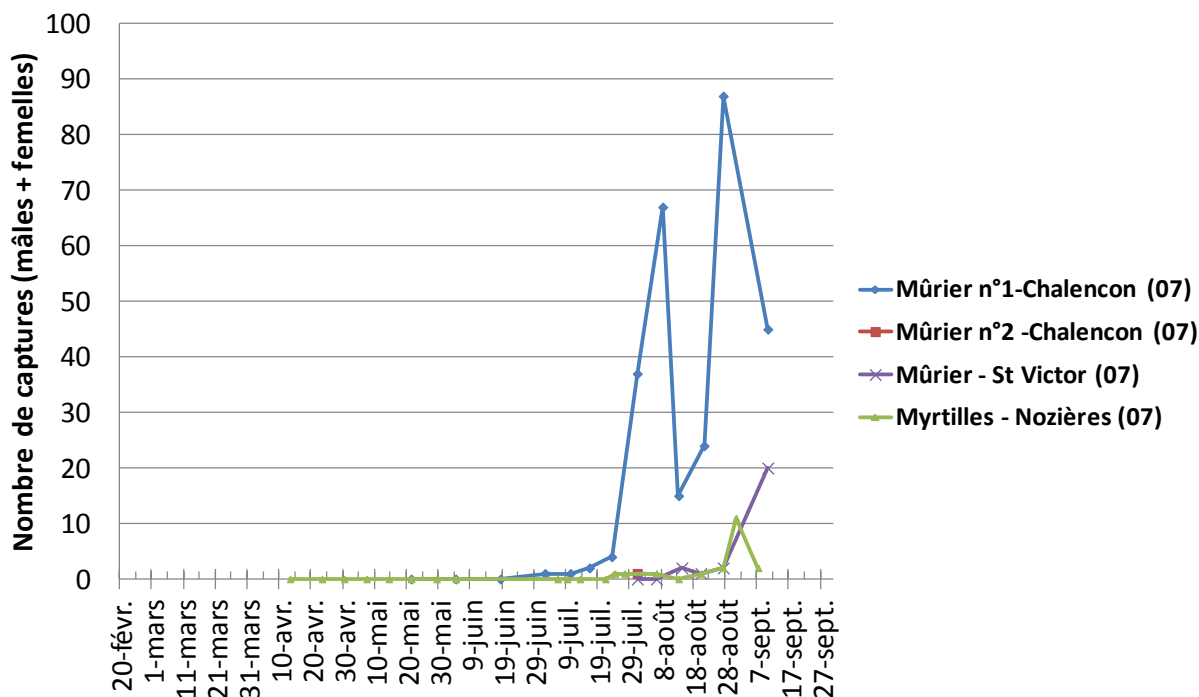


# BULLETIN DE SANTE DU VEGETAL

## RHONE-ALPES



Courbes de vol de *D. suzukii* sur Petits fruits en Rhône-Alpes au 12 septembre



### CONTRÔLE PERIODIQUE PULVERISATEUR

Elément majeur des politiques européenne et nationale de réduction des pollutions par les produits phytosanitaires, le contrôle obligatoire du pulvérisateur vous concerne. Vous trouverez dans le dépliant mis en ligne sur le site de la DRAAF accompagnant ce BSV, les réponses à vos questions : quoi, quand, qui ?

Bulletin édité sous la responsabilité de la Chambre Régionale d'Agriculture de Rhône-Alpes.

**Directeur de publication :** Gérard SEIGLE VATTE, Président du Comité Régional d'Epidémiologie

**Animation :** Anne-Lise Chaussabel, Chambre d'agriculture de la Drôme

**Analyse de risque et Rédaction :** Manuela Dagba, FREDON Rhône-Alpes, suppléance: Séverine Martineau, FDGDON26

**Comité de validation :** Chambres d'agriculture de la Drôme, de l'Ardèche, du Rhône, de la Loire, de Savoie, de Haute-Savoie, et de l'Isère, SCAN

A partir des observations réalisées par : Chambres d'agriculture de la Drôme, de l'Ardèche, du Rhône, de la Loire, de Savoie, de Haute-Savoie, et de l'Isère, Coopérative du Pilat, Pomarel négoce, Agrisudest SA, Naturapro, Lorifruit, Terres dioises, Ets Payre, SCAN, Agridrome, Groupe Dauphinoise, Valsoleil, Inovappro, Agrodia, FDGDON26, FDGDON38, FDGDON 07, FDGDON73, FREDON Rhône-Alpes, ADABIO, Verger Expérimental de Poisy, Cooptain, Coopénoix, SENURA, Rhodacoop, Earl Les Vergers du Puits

Ce bulletin est produit à partir d'observations ponctuelles. S'il donne une tendance de la situation sanitaire régionale, celle-ci ne peut pas être transposée telle quelle à la parcelle. La CRARA dégage donc toute responsabilité quant aux décisions prises par les agriculteurs pour la protection de leurs cultures et les invite à prendre ces décisions sur la base d'observations qu'ils auront eux-mêmes réalisées sur leurs parcelles et/ou en s'appuyant sur les préconisations issues de bulletins techniques.