



BULLETIN DE SANTÉ DU VÉGÉTAL RHONE-ALPES

Cultures fruitières n°30 du 11 septembre 2012



MINISTÈRE
DE L'AGRICULTURE
DE L'ALIMENTATION
DE LA PÊCHE
DE LA RURALITÉ
ET DE L'AMÉNAGEMENT
DU TERRITOIRE



Ce BSV est réalisé à partir des observations effectuées le lundi 10 septembre par les membres du réseau BSV sur les parcelles de référence.

ABRICOTIER

ROUILLE DU PRUNIER-*TRANZHELIA PRUNI-SPINOSAE*

La rouille du prunier (principalement sur prunier et abricotier) peut dans certaines conditions provoquer une défoliation grave des arbres. Des symptômes apparaissent pendant l'été sur les feuilles : pustules de couleur brun noir sur la face inférieure, et décolorations jaunes à orangées anguleuses de 1 à 2 mm de diamètre sur la face supérieure. **Le 10 Septembre dans le secteur Moyenne Vallée du Rhône 1 parcelle sur 8 observées présente des symptômes mais sans chute de feuilles.**

ENROULEMENT CHLOROTIQUE DE L'ABRICOTIER (ECA)

En été, la maladie peut se repérer facilement : les arbres atteints présentent des feuilles qui jaunissent et qui s'enroulent autour de la nervure principale. **En cas de présence, arrachez et brûlez rapidement les arbres infectés pour limiter l'extension de la maladie. Dans le secteur Moyenne Vallée du Rhône on observe des symptômes bien affirmés dans des parcelles hors réseau.**

PECHER

TORDEUSE ORIENTALE DU PECHER - *CYDIA MOLESTA*

Le 10 septembre, on observe encore des captures dans les pièges du réseau. La majorité d'entre eux sont à zéro capture. Mais on constate que s'il y a encore présence la pression est forte (24 captures dans un piège en Drôme).

MALADIE DE CONSERVATION

Il est important de faire chuter et de retirer les fruits atteints pour limiter les sources de contaminations pour la saison prochaine.

PECHER—ABRICOTIER

MALADIE DES TACHES BACTERIENNES—*XANTHOMONAS ARBORICOLA PV. PRUNI*

Suite à une recrudescence en 2012 de la maladie des taches bactériennes due à *Xanthomonas arboricola*, la profession a élaboré un questionnaire afin d'en comprendre l'origine.

Toutes les personnes concernées par cette maladie sont invitées à répondre à ce **questionnaire** qui se trouve sur **le site de la DRAAF** (<http://draaf.rhone-alpes.agriculture.gouv.fr>) **en annexe du BSV arbo n°30**. Il est impératif de le renvoyer **avant le 10 Octobre** à l'adresse suivante: **SEFRA Ferme Expérimentale 2485 Route des Pécolets 26800 Etoile sur Rhône**.

Au même endroit sur le site, vous pourrez retrouver l'article du groupe de travail Xanthomonas déjà paru dans le BSV arbo n°28.



BULLETIN DE SANTE DU VEGETAL

RHONE-ALPES



POMMIER-POIRIER

CARPOCAPSE DU POMMIER ET POIRIER-CYDIA POMONELLA

Au 10 septembre, dans l'ensemble des secteurs le piégeage dans parcelles de référence est quasi nul. Seuls, 3 pièges sur 9 ont des captures (1 prise), ils se trouvent dans le secteur Moyenne Vallée du Rhône.

Les comptages d'attaque sur fruit sur 4 parcelles sont faibles à moyen dans l'ensemble des secteurs (de 0 à 3%).

Le modèle Carpopapse des pommes (modèle DGAL) permet d'estimer le pourcentage des populations, et de prévoir l'évolution des pontes et des éclosions.

Pour le secteur Moyenne Vallée du Rhône :

Au 10 septembre, en zones précoces, le troisième vol est terminé ainsi que les pontes de G3. On annonce 100% des éclosions et la période à haut risque se termine.

En zones moyennes, le deuxième vol, les pontes ainsi que les éclosions de G2 sont terminées. Le troisième vol est peu important.

En zones tardives, le deuxième vol est terminé, les pontes de G2 ont atteint 100% le 10 septembre, et les éclosions de G2 ont atteint 100 %. La période à haut risque d'éclosions de G2 est donc terminée. Le modèle n'annonce pas de vol de troisième vol.

Pour le secteur Rhône-Loire :

Le 10 septembre, en zone précoce, le deuxième vol est terminé, 100 % des pontes et des éclosions de G2 ont été atteints.

En zones moyennes, le deuxième vol s'est achevé, 100 % des pontes de G2, et 99 % des éclosions de G2 ont été enregistrés le 10 septembre.

Pour la zone tardive, deuxième vol est terminé, 100 % des pontes, et 99% des éclosions de G2 ont été atteints.

TORDEUSES DE LA PELURE—CAPUA ET PANDEMIS HEPARANA

Le vol de capua semble terminé dans l'ensemble des secteurs. En effet, au 10 septembre seul 1 piège sur 9 suivis, présente 1 capture.

Pour Pandémis, seule la zone Moyenne Vallée du Rhône présente des captures mais on note une importante baisse par rapport à la semaine dernière. Les 4 autres pièges ne présentent aucune capture.

Au 10 septembre, les seuils de nuisibilité ne sont pas atteints sur les parcelles de référence.

Rappel seuil de nuisibilité Pandemis : 50 prises en 18 jours après la 1^{ère} capture

Rappel seuil de nuisibilité Capua : 40 prises en 3 relevés successifs

TORDEUSES ORIENTALES - CYDIA MOLESTA

Le 10 Septembre, dans les pommiers et les poiriers, on observe un vol faible de tordeuses orientales. Il est présent sur la majeure partie des secteurs encore observés. En Moyenne Vallée du Rhône, 2 pièges sur 4 présentent des captures et 2 pièges sur 5 en Savoie/Haute-Savoie.

PETITE TORDEUSE DES FRUITS—CYDIA LOBARZEWSKII

Aucune capture de ce nuisible dans l'ensemble du réseau.

MALADIES DE CONSERVATION

A l'approche de la récolte, des pourritures sur fruits peuvent se produire sous l'effet du développement de champignons : *Monilia*, *Penicillium*, *Botrytis*, *Gloesporium*... Observez attentivement vos parcelles, notamment celles ayant subi la grêle, et veillez à faire chuter et à retirer du verger les fruits atteints pour limiter les sources de contaminations.



BULLETIN DE SANTE DU VEGETAL

RHONE-ALPES



FEU BACTERIEN-*ERWINIA AMYLOVORA*

Les températures douces et les conditions humides sont favorables au développement de la bactérie. Les blessures causées par la grêle peuvent constituer des portes d'entrée à la bactérie. Attention à ne pas confondre avec le folletage (noircissement du feuillage en présence de stress hydrique, la nervure reste verte). **Surveillez attentivement vos vergers, la bactérie est un organisme de quarantaine, tout symptôme suspect doit être obligatoirement signalé. Retrouvez la note technique Feu Bactérien sur le site de la DRAAF Rhône-Alpes en cliquant sur le lien suivant :**
<http://draaf.rhone-alpes.agriculture.gouv.fr/note-technique-feu-bacterien-2012>

POMMIER

TAVELURE DU POMMIER—*VENTURIA INAEQUALIS*

Dans tous les secteurs, sur les parcelles présentant des taches, il existe un risque que les conidies présentes dans les taches entraînent des contaminations secondaires lors des pluies, et infectent des feuilles et des fruits pendant l'été.

MALADIE DES CROTTES DE MOUCHE, MALADIE DE LA SUIE

Ces maladies sont rarement observées et l'altération de l'épiderme qu'elles provoquent n'induisent pas de pourriture. L'incidence négative est visuelle. Les facteurs favorisants sont des conditions humides peu avant la récolte. **Sur les parcelles du réseau proches de la récolte, aucun symptômes de maladie des crottes de mouche (petites taches rondes de 1 à 2 mm ,ou plus petites, noires, groupées en amas de taille variable) n'a été observée le 10 septembre. En Savoie/Haute-Savoie, on observe dans 1 parcelle des symptômes de la maladie de la suie avec 1% d'attaque (idem semaine 36).**

PUCERONS LANIGERES - *ERIOSOMA LANIGERUM*

Les observations réalisées le 10 septembre montrent dans le secteur Savoie/Haute-Savoie la même infestation que la semaine passée mais avec un niveau moins important.

XYLOPHAGES

Sur les parcelles observées, en Moyenne Vallée du Rhône et en Savoie/Haute-Savoie aucun dégât de xylophage n'a été observé le 10 Septembre. Leurs observations doivent être réalisées jusqu'à la récolte.

POIRIER

TAVELURE DU POIRIER - *VENTURIA PIRINA*

Des contaminations secondaires peuvent se produire en conditions favorables (humectation et températures douces) à partir des conidies issues des taches formées pendant la période de contaminations primaires ou bien également à partir des chancre sur rameau (formes de conservation du champignon sur le poirier).

CHATAIGNIER

STADES PHENOLOGIQUES

Grossissement des bogues

SEPTORIOSE DES FEUILLES - *SEPTORIA CASTANICOLA*

La septoriose (souvent appelée rouille ou anthracnose des feuilles) provoque l'apparition de taches anguleuses souvent très nombreuses et très serrées sur les feuilles. Lorsque l'attaque est importante, les feuilles jaunissent et tombent prématurément en empêchant le grossissement normal des fruits. Le champignon se conserve sur les feuilles tombées au sol, et se dissémine pendant l'été à l'occasion des pluies. **Le 10 septembre, sur les variétés sensibles des symptômes sont visibles à plus ou moins fort développement, mais dans certaines parcelles, des chutes de feuille parfois importantes ont déjà eu lieu.**



BULLETIN DE SANTE DU VEGETAL

RHONE-ALPES

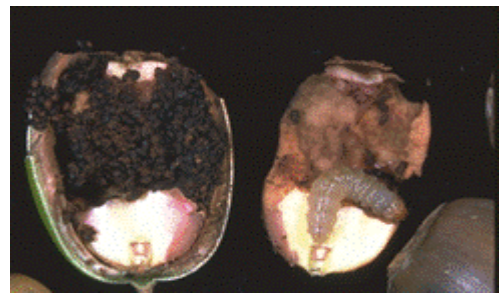


CARPOCAPSE DES CHATAIGNES - *CYDIA SPLENDANA*

Les observations réalisées le 10 septembre montrent que le vol se poursuit mais il est moins important que la semaine passée. **Nous avons donc passé le pic de vol.** En Moyenne Vallée du Rhône, les 5 pièges suivis vont de 0 à 8 prises.



Adulte de *Cydia splendana*



Larve de *Cydia splendana*

DIVERS

La chaleur et la sécheresse peuvent favoriser les dépérissements d'arbres en zones fragiles (faible profondeur, de sol, adrets,...). Ces symptômes peuvent être confondus avec ceux de la maladie de l'encre. On peut aussi envisager que ces conditions fragilisant l'arbre, il est plus sensible à cette maladie.

KIWI

STADE PHENOLOGIQUE : Grossissement du fruit

NOYER

CARPOCAPSE DES NOIX—*CYDIA POMONELLA*

La fréquence de présence du nuisible a été notée en Savoie et dans la Drôme. Les données sont respectivement 1% et 4% (10 fruits sur 10 arbres).

D'après le modèle DGAL, deuxième vol est terminé, 100 % des pontes de G2, et 100% des éclosions de G2 ont été atteints le 10 septembre. **La période à haut risque de pontes et des éclosions (entre 20 % et 80 % de pontes) est terminée**

NOIX NOIRES

La présence de noix noires **prend de l'ampleur d'année en année et atteint des zones qui jusqu'à présent n'étaient pas concernées.**

Des analyses sont en cours.

MOUCHE DU BROU—*Rhagoletis completa*

Le vol a été soutenu tout au long de la saison. Pour l'instant pas de dégât visible.

TOUTES ESPECES

DROSOPHILA SUZUKII

Surveiller attentivement les cultures les plus sensibles (fraisiers, framboisiers, Petits fruits).

De nouvelles captures ont été confirmées depuis le 03 septembre :

- Sur framboisier, en Isère: 3 captures à Noyarey (04/09), 25 captures à Bougé-Chambalud (04/09), 4 captures à Renage (03/09) et 1 capture à Le Cheylas (03/09); dans le Rhône: 53 captures à St Laurent d'Agnay (06/09)
- Sur fraisiers, dans le Rhône: 3 captures à Bessenay (05/09); dans l'Ain: 5 et 4 captures à Thil (10/09)
- Sur pêcher, 10 captures dans le Rhône (06/09) et 1 capture dans l'Isère (04/09)

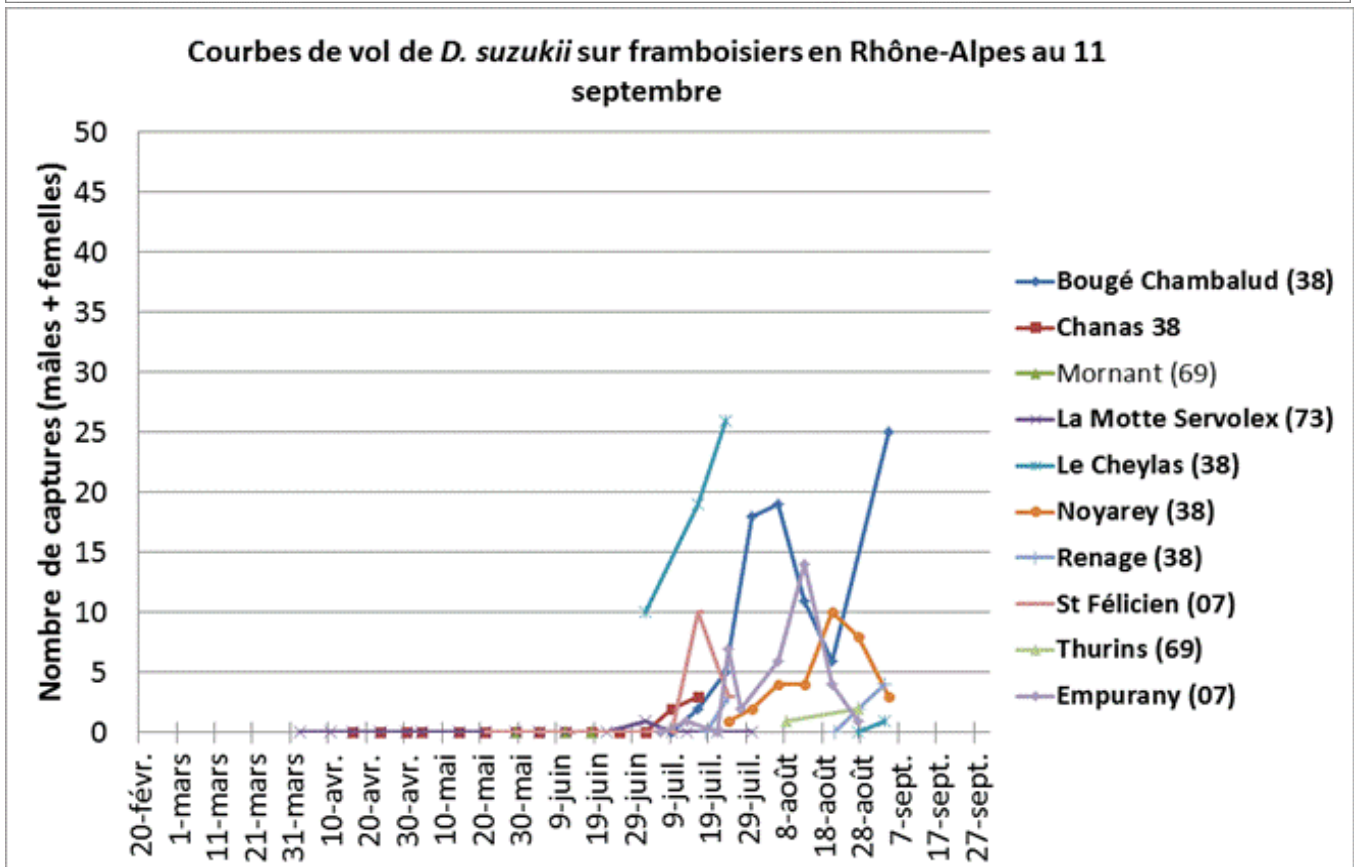
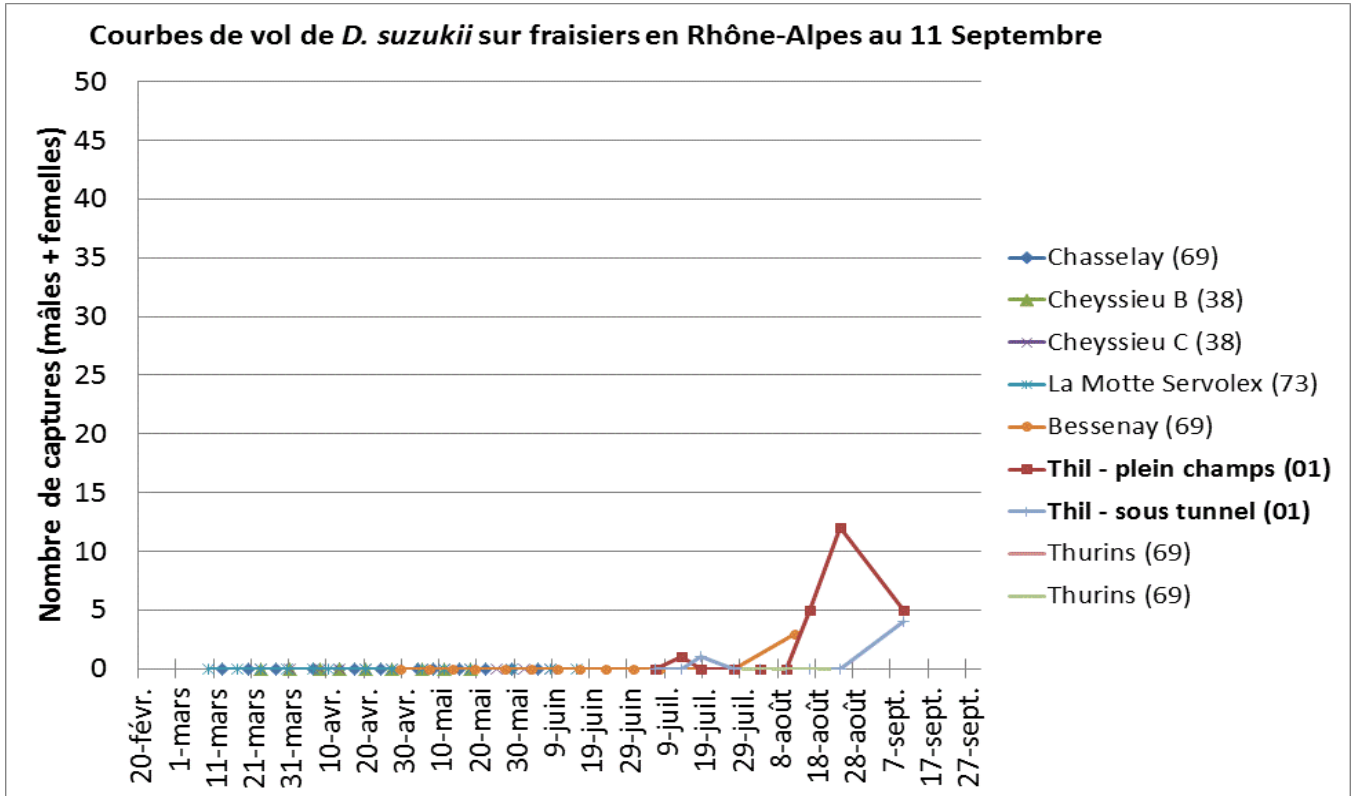


BULLETIN DE SANTE DU VEGETAL

RHONE-ALPES



Voici les courbes de vol actuelles obtenues à partir des relevés réalisés sur framboisiers, sur fraises au sein du réseau BSV :





BULLETIN DE SANTE DU VEGETAL

RHONE-ALPES



Contactez-nous en cas de fruits suspects avec présence d'asticots (voir photos de dégâts dans BSV n°22 du 10/07/12). Sur les parcelles, dans la mesure du possible, tout doit être fait pour éviter la pullulation de l'insecte dans les cultures. Il est donc recommandé de :

- Ne pas trop espacer les cueillettes des cultures à récolte étalée (framboises ou fraises). Les fruits à pleine maturité sont plus exposés aux pontes de *D. suzukii*.
- Veiller à la bonne aération des plantations (nettoyage régulier des vieilles feuilles sur fraisier, éclaircissage des latérales basses excédentaires et limitation du nombre de cannes/mètre linéaire sur framboisier).
- Ne pas laisser de fruits en sur-maturité ou infestés sur le plant ou tombés au sol. Ces déchets sont à évacuer des parcelles de cultures et détruits régulièrement au moment de la récolte.
- Ne pas laisser de fruits sur les cultures si la récolte est compromise.

Bulletin édité sous la responsabilité de la Chambre Régionale d'Agriculture de Rhône-Alpes.

Directeur de publication : Gérard SEIGLE VATTE, Président du Comité Régional d'Epidémiologie

Animation : Anne-Lise Chaussabel, Chambre d'agriculture de la Drôme

Analyse de risque et Rédaction : Manuela Dagba, FREDON Rhône-Alpes, suppléance: Séverine Martineau, FDGDON26

Comité de validation : Chambres d'agriculture de la Drôme, de l'Ardèche, du Rhône, de la Loire, de Savoie, de Haute-Savoie, et de l'Isère, SCAN

A partir des observations réalisées par : Chambres d'agriculture de la Drôme, de l'Ardèche, du Rhône, de la Loire, de Savoie, de Haute-Savoie, et de l'Isère, Coopérative du Pilat, Pomarel négoce, Agrisudest SA, Naturapro, Lorifruit, Terres dioises, Ets Payre, SCAN, Agridrome, Groupe Dauphinoise, Valsoleil, Inovappro, Agrodia, FDGDON26, FDGDON38, FDGDON 07, FDGDON73, FREDON Rhône-Alpes, ADABIO, Verger Expérimental de Poisy, Cooptain, Coopénoix, SENURA, Rhodacoop, Earl Les Vergers du Puits

Ce bulletin est produit à partir d'observations ponctuelles. S'il donne une tendance de la situation sanitaire régionale, celle-ci ne peut pas être transposée telle quelle à la parcelle. La CRARA dégage donc toute responsabilité quant aux décisions prises par les agriculteurs pour la protection de leurs cultures et les invite à prendre ces décisions sur la base d'observations qu'ils auront eux-mêmes réalisées sur leurs parcelles et/ou en s'appuyant sur les préconisations issues de bulletins techniques.