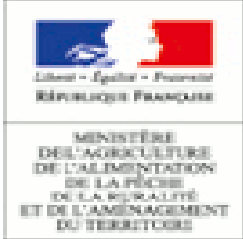




BULLETIN DE SANTÉ DU VÉGÉTAL RHONE-ALPES

Zones Non Agricoles n° 6

15 juin 2011



Observations de ces 15 derniers jours sur :

Aucune observation n'a été réalisée sur les départements de l'Ar-dèche et de l'Ain. Le réseau d'observateur est en cours de déve-loppement sur ces secteurs. Tout nouveau participant est le bien-venu!

Sommaire:

- Processionnaire du Pin
- Mineuse du Mar-ronnier
- Pucerons
- Oïdium et maladie des tâches noires du Rosier
- Dollar Spot gazon
- Acarien Tilleul
- Cochenille Mûrier
- Galéruque de l'Or-me

PROCESSIONNAIRE DU PIN



Observation du réseau: Un tout début de vol est détecté sur les pièges suivis par les communes d'Annemasse (74) et de Cruet (73). Aucune autre capture du papillon sur le réseau de piégeage des communes de Villeurbanne (69), Montmélian (73), Grenoble (38) et du Golf de Chassieu (69). La commune de Grenoble signale que des processions de chenille sur certains sites étaient encore visibles 3 semaines auparavant.

MINEUSE DU MARRONNIER



Observation du réseau: sur l'ensemble de la région, les captu-res d'adulte dans les pièges indiquent que le 2ème pic de vol de mineuses devrait être constaté la semaine prochaine tandis que les dégâts de mines sur feuilles semblent stagner.

PUCERONS SUR DIVERS VÉGÉTAUX

Observation du réseau: Les pucerons sont très peu présents sur les communes de Villeurbanne, Anne-masse et Grenoble grâce aux lâchers d'auxiliaires qui ont permis de réguler les débuts de colonies.

ROSIER: OÏDIUM ET MALADIE DES TACHES NOIRES

Observation du réseau: la présence d'oïdium et de la maladie des tâches noires aussi appelée « marsonia » augmente sur les sites d'observations des communes de Lyon, d'Annemasse et de Montmélian.

DOLLAR SPOT SUR GAZONS

Le Dollar Spot (*Sclerotinia homeocarpa*) est un champignon microscopique. Le début d'attaque ressemble à une brûlure de cigarette sur le limbe. La plante est très rapidement atteinte et la formation des tâches rondes (diamètre 5 à 7 cm) est bien reconnaissable.



Observation du réseau: les conditions météorologiques chaudes et humides ont favorisé le développement de cette maladie sur les gazons du golf de Chassieu (69).



BULLETIN DE SANTÉ DU VÉGÉTAL RHONE-ALPES



Zones Non Agricoles n°6

15 juin 2011

ACARIENS DU TILLEUL *Eotetranychus tiliarium*

L'acarien est observable en face inférieure des feuilles de début mai à fin août. La présence de petites toiles d'araignées est un bon indicateur de présence de l'insecte.

Observation du réseau: la sécheresse accentue les fortes attaques d'acariens sur les tilleuls de la commune de Villeurbanne. La 1ère couronne basse des arbres est fortement attaquée. Le typhlodrome (acarien prédateur *Eotetranychus tiliarium*) est également présent ce qui va permettre de réguler la situation.



Dégâts sur 1ère couronne



Yeux rouges
caractéristiques

Fredon I

Acarien jaune du tilleul



Typhlodrome

COCHENILLE DU MURIER *Pseudaulacaspis pentagona*



Les femelles recouvertes d'un bouclier blanc grisâtre sont de forme ovale (2 à 2.5 mm) et les mâles sont plus petits, orangés et ailés. Les larves mâles ont un bouclier blanc et les larves femelles sont semblables aux adultes en plus petit. Les œufs oranges sont des femelles et les blancs sont des mâles.

Les mâles se regroupent en grand nombre sur le tronc et les branches principales donnant un aspect blanc duveteux. Les prises alimentaires entraînent un affaiblissement de l'organe (avec un possible jaunissement du feuillage) voire, pour de très fortes attaques, un dépérissement de l'individu.



Observation du réseau: une grosse attaque de cochenille sur Mûriers est détecté à Cran Gevrier.

AUTRES BIOAGRESSEURS SUR DIVERS VÉGÉTAUX

Observation du réseau: le tigre du platane est très présent à Villeurbanne et à Montélimar. Des platanes taillés en hiver dernier sont fortement attaqués par l'oïdium sur la commune de Montélimar. Cette maladie évolue aussi sur les Erables de la commune de Grenoble. La plante invasive allergisante Ambroisie est arrivée au stade 4-5cm de hauteur et est signalée sur la plupart des sites d'observations.

BULLETIN DE SANTÉ DU VÉGÉTAL RHONE-ALPES



Zones Non Agricoles n°6

15 juin 2011

GALÉRUQUE DE L'ORME *Xanthogaleruca luteola*

Éléments de biologie: Ce coléoptère attaque toutes les essences d'orme et notamment *Ulmus campestris* et aussi les saules. Les adultes hivernent dans le sol ou sous les débris végétaux et émergent de façon échelonnée du début avril jusqu'à mai. Ils se nourrissent alors des jeunes feuilles en croissance, s'accouplent et pondent à partir de la fin mai.



Œufs de galéruque de l'orme

Chaque femelle pond en moyenne 500 œufs jaunes, brillants et coniques qu'elle dépose en paquets de 5 à 30 à la face inférieure des feuilles.

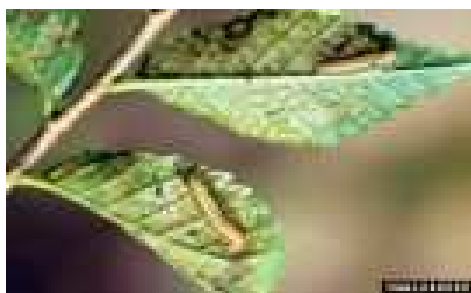
Moins de 10 jours après, les larves éclosent. Très voraces, elles rongent le limbe en respectant les nervures et l'épiderme supérieur des feuilles.



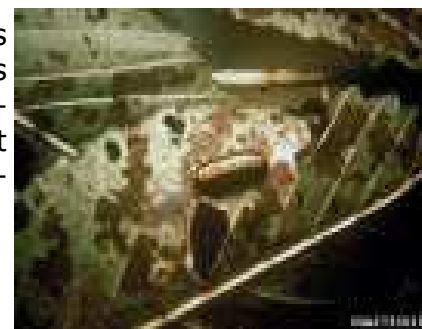
Adulte de galéruque de l'Orme

A la mi-juin, les larves quittent le feuillage pour aller se nymphoser à la base du tronc dans les anfractuosités de l'écorce ou dans le sol (3-4cm de profondeur). Dix jours plus tard environ les adultes apparaissent et pondent. La seconde génération de larves ronge les feuilles en août-septembre. Les galéruques ont de bonnes capacités de vol et se dispersent facilement.

Observation du réseau: Des dégâts sont actuellement observés sur *Ulmus resista* « Sapura Gorg » à St Chamond (42). Les adultes se nourrissent des feuilles en y découpant des trous ovales caractéristiques. Toutefois, les dégâts les plus importants sont ceux causés par les larves qui consomment tous les tissus des feuilles à l'exception de l'épiderme supérieur et des nervures de grandes tailles. Les larves sont ainsi appelées larves squeletteuses.



Attaque de larves sur feuilles



larves aussi appelées
larves squeletteuses

Animateur référent

FDGDON Savoie
Fabienne MOUROT
tél : 04.57.08.76.00
fdgdon@savoie.chambagri.fr

Animateur suppléant

FDGDON 26
Jérémy CHAMPAILLER
tél : 04.75.55.37.89
j.champailleur@fdgdon26.fr

Directeur de publication

Président de la CRARA
Gérard SEIGLE-VATTE

Bulletin édité sous la responsabilité de la Chambre Régionale d'Agriculture de Rhône-Alpes à partir des observations réalisées par :

les communes de Montmélian, Cruet, La Motte Servolex, Villeurbanne, Cran Gevrier, Annemasse, Montélimar, Golf de Chassieu, Naturalis et le réseau FREDON/FDGDON.

Ce bulletin est produit à partir d'observations ponctuelles. S'il donne une tendance de la situation sanitaire régionale, celle-ci ne peut pas être transposée telle quelle à la parcelle. La CRARA dégage donc toute responsabilité quant aux décisions prises par les professionnels pour la protection de leurs cultures et les invite à prendre ces décisions sur la base d'observations qu'ils auront eux-mêmes réalisées sur leurs parcelles et/ou en s'appuyant sur les préconisations issues de bulletins techniques.