

n° 4
Décembre 2020



Prairie

Campagnols Terrestres, Taupes

A retenir

CANTAL : Présence inquiétante de campagnols terrestres sur une large partie du département

HAUTE-LOIRE : Forte présence de campagnols terrestres notamment dans le Mézenc.

PUY-DE-DOME : Situation très alarmante sur le Cézallier et le Sancy. Cinq ans après la précédente, une nouvelle pullulation de grande envergure est en cours.

Pour en savoir plus sur le campagnol terrestre et les méthodes de lutte:
https://ecophytopic.fr/sites/default/files/Les_campagnols_nuisibles_aux_cultures_cle0dfbaa_0.pdf

Conditions météorologiques

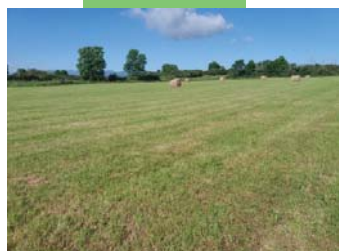
L'été 2020 a été une nouvelle fois marqué par une sécheresse importante sur une grande partie de la région. Les stocks fourragers sont globalement déficitaires et les ruptures de pâturage ont été nombreuses. Pendant cette période, les campagnols, invisibles en surface, ont toutefois poursuivi leur reproduction. En effet, de nombreux jeunes étaient capturés durant l'été.

Les précipitations tombées en octobre ont permis un reverdissement des prairies et un prolongement du pâturage des troupeaux, mais sans effacer les pertes fourragères

estivales. Les sols humectés ont révélé la présence de campagnols par le rejet de terre fraîche en surface.

Le mois de novembre s'est montré sec, très doux et ensoleillé, favorisant ainsi une activité importante des taupes et des campagnols.

Le début du mois de décembre a connu une première offensive hivernale. Des chutes de neige importantes se sont produites notamment en montagne et les températures restent froides.



Données du réseau

Du 21 juillet au 10 décembre 2020

1647 observations réalisées

122 communes observées en Auvergne

Légende des cartes

Indices d'abondance campagnols:

Niveau de présence croissant ↓	0	pas de présence
	1	infestation très faible, <15%
	2	infestation faible, entre 15 et 30%
	3	foyers actifs localisés, entre 30 et 50%
	4	infestation moyenne, entre 50 et 80%
	5	infestation forte, >80%

Les cartes de ce BSV compilent les observations issues de différents dispositifs: la SBT Ecophyto et la surveillance des zones pilotes.



Parcelle très fortement touchée par les dégâts de campagnols terrestres - Dienne décembre 2020 - FDGDON 15

Cantal - Campagnols terrestres

Depuis les dernières pluies automnales, une forte recrudescence d'indices de campagnols terrestres est notée sur tout le département, avec des prairies localement très dégradées. Les pluies ont été le révélateur de cette population souterraine qui a poursuivi, discrètement, sa reproduction pendant la saison estivale. La situation reste toutefois hétérogène y compris au sein d'une même commune.

Les secteurs impactés sont le Cézallier, le pays de Massiac, la Margeride, l'Aubrac, la Planèze, le Pierrefortais, le Carladès, les Monts du Cantal, l'Artense, les cantons de Riom-ès-Montagnes, Condat, Pleaux, Mauriac et Salers sans oublier les environs d'Aurillac et la bordure limousine. La Châtaigneraie, jusqu'à relativement épargnée, connaît aussi une forte recrudescence de rongeurs depuis cet automne.

Des pics sont fréquemment observés pendant l'été et l'automne. Ils correspondent à une augmentation naturelle de la population liée aux différentes portées qui ont commencé dès la fin de l'hiver ou le début du printemps.

Amorce d'une pullulation généralisée au printemps 2021 ou recrudescence automnale qui déclinera pendant l'hiver ?

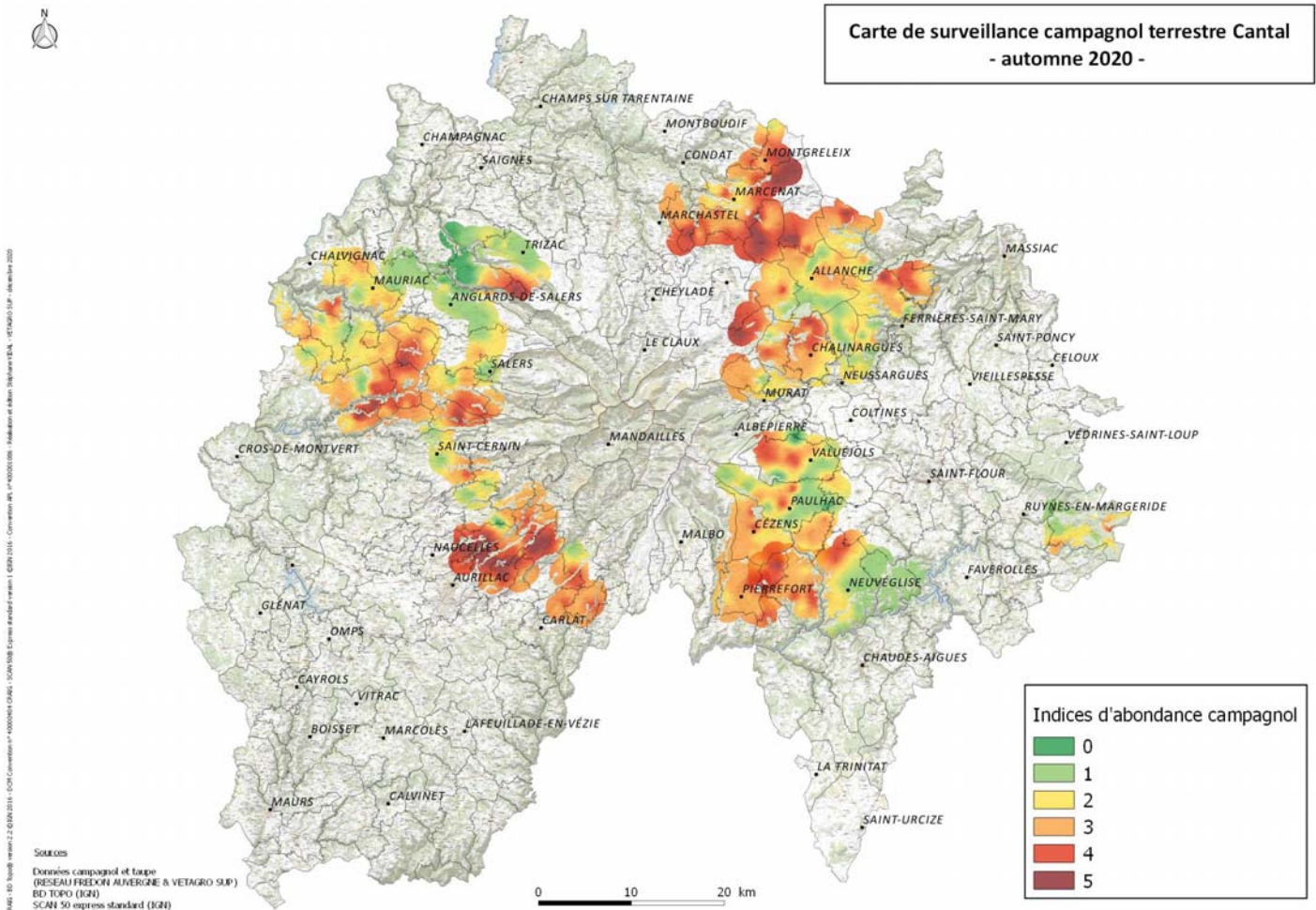
Il est aujourd'hui impossible de prévoir l'évolution de la situation dans les prochaines semaines et les prochains mois.

Des densités importantes de taupes ont aussi été observées sur certaines parcelles et peuvent masquer en partie la diffusion des campagnols. Les rongeurs sont cachés dans le réseau de galeries des taupes et seuls des sondages par piégeage permettent de mettre en évidence leur présence.



Pullulation de campagnols - Saint-Simon (15)
FDGDON 15 - décembre 2020

Carte de surveillance campagnol terrestre Cantal
- automne 2020 -



Analyse de risque:

Dans les zones non prospectées, seul le fond de carte apparaît.

Maîtrise des populations possible

Maîtrise des populations difficile

La maîtrise des populations est aisée lorsque le niveau de présence est faible. A contrario, dès que le niveau d'abondance augmente, la maîtrise des populations devient plus difficile, voire impossible.

Haute Loire - Campagnols terrestres

La situation en Haute-Loire cet automne s'est véritablement dégradée. Dans l'ensemble du département, les campagnols ont eu une activité accrue dès les premières précipitations importantes de la deuxième quinzaine de septembre.

Le plateau du Mézenc souffre encore d'un pic très conséquent, les prairies déjà très dégradées au printemps sont en train d'être «détruites» par les campagnols. La zone atteinte par le pic de pullulation est en constante évolution et s'écarte en périphérie de l'épicentre situé entre le Nord de Saint Front et Champclause. Cette zone est la plus touchée du Mézenc et la plus impactée également car elle est composée quasi exclusivement de prairies permanentes.

Ailleurs dans le département, toutes les zones d'altitude sont touchées avec des niveaux déjà élevés. Les agriculteurs des Plateaux Volcaniques, Yssingelais, Plateau de Saugues et Plateau Casadéen voient une augmentation très rapide des indices de campagnols. Les saisons précédentes particulièrement sèches ont probablement masqué l'évolution des populations ces deux dernières années.

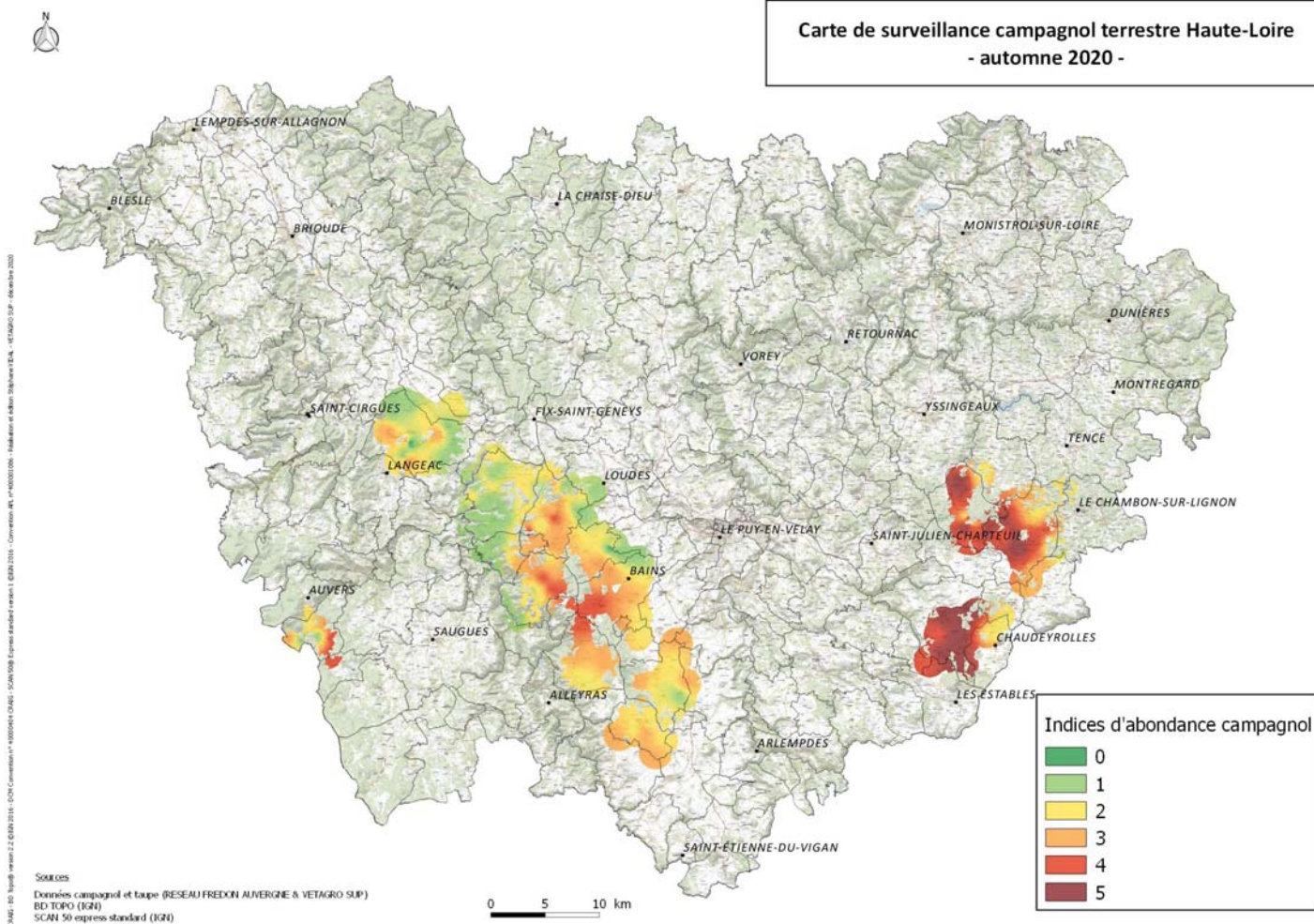
Dans les zones plus basses en altitude, les campagnols sont également présents mais les niveaux de population sont moins importants.

De nombreux agriculteurs se sont d'ores et déjà engagés dans la lutte afin de maîtriser les populations, une lutte collective restera le seul moyen d'obtenir une efficacité à long terme!



Forte présence de campagnols - Mézenc (43)
FDGDON 43 - septembre 2020

Carte de surveillance campagnol terrestre Haute-Loire
- automne 2020 -



Analyse de risque:



La maîtrise des populations est aisée lorsque le niveau de présence est faible. A contrario, dès que le niveau d'abondance augmente, la maîtrise des populations devient plus difficile, voire impossible.

Dans les zones non prospectées, seul le fond de carte apparaît.

Puy-de-Dôme - Campagnols terrestres

La situation est très inquiétante sur une large partie du département du Puy de Dôme.

Les niveaux de présence sont très forts sur le Cézallier et son large pourtour, mais aussi sur l'Artense et le Sud des Dômes, comme en témoigne la carte ci-dessous.

Secteur en forte intensité:

Sur le **Cézallier**, les prospections de décembre ont confirmé les soupçons : une **pullulation de grande ampleur a débuté sur une dizaine de communes**: Besse-et-Saint-Anastaise, Picherande, Valbeleix, Chassagne, Dauszat-sur-Vodable, Roche-Charles-Lameyrand, Compains, Saint-Alyre-Es-Montagne, La Godivelle, Anzat-le-Luguet, Saint-Genes-Champespe. Toutes les communes de ce secteur n'ayant pas été prospectées, cette liste n'est donc pas exhaustive.

En remontant vers le Nord, la pullulation est aussi visible sur les communes de Saint-Victor-La-Rivière, Chambon-sur-lac, Murol, Le Vernet-Sainte-Marguerite, Saulzet-Le-Froid, Aurières, Vernines et dans une moindre mesure Aydat.

Sur l'**Artense**, un fort niveau de présence est aussi constaté sur plusieurs communes : Tauves, La Tour

d'Auvergne, Saint-Sauves, Larodde, Singes, Avèze, Trémouille-Saint-Loup, Labessette.

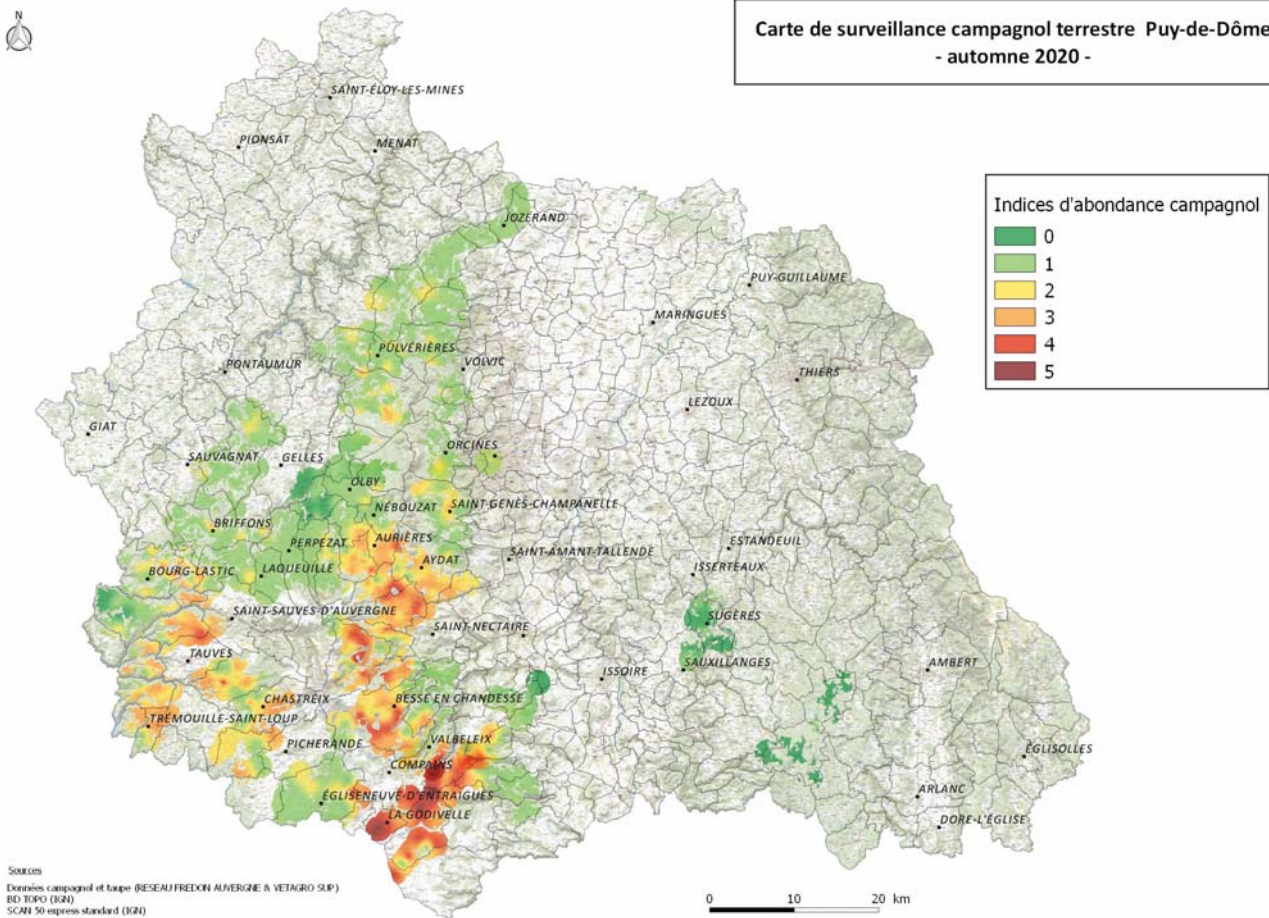
Un secteur en basse densité:

Les communes du Sud des Combrailles, hormis Bourg-Lastic et Saint Sulpice qui présentent un fort niveau d'infestation, sont en phase de basse densité. C'est le cas notamment de Laqueuille, Perpezat, Saint-Julien-Puy-Lavèze et Briffons.



Forte présence sur la commune du Vernet Sainte Marguerite (63) novembre 2020 - FDGDON 63

Carte de surveillance campagnol terrestre Puy-de-Dôme - automne 2020 -



Analyse de risque:

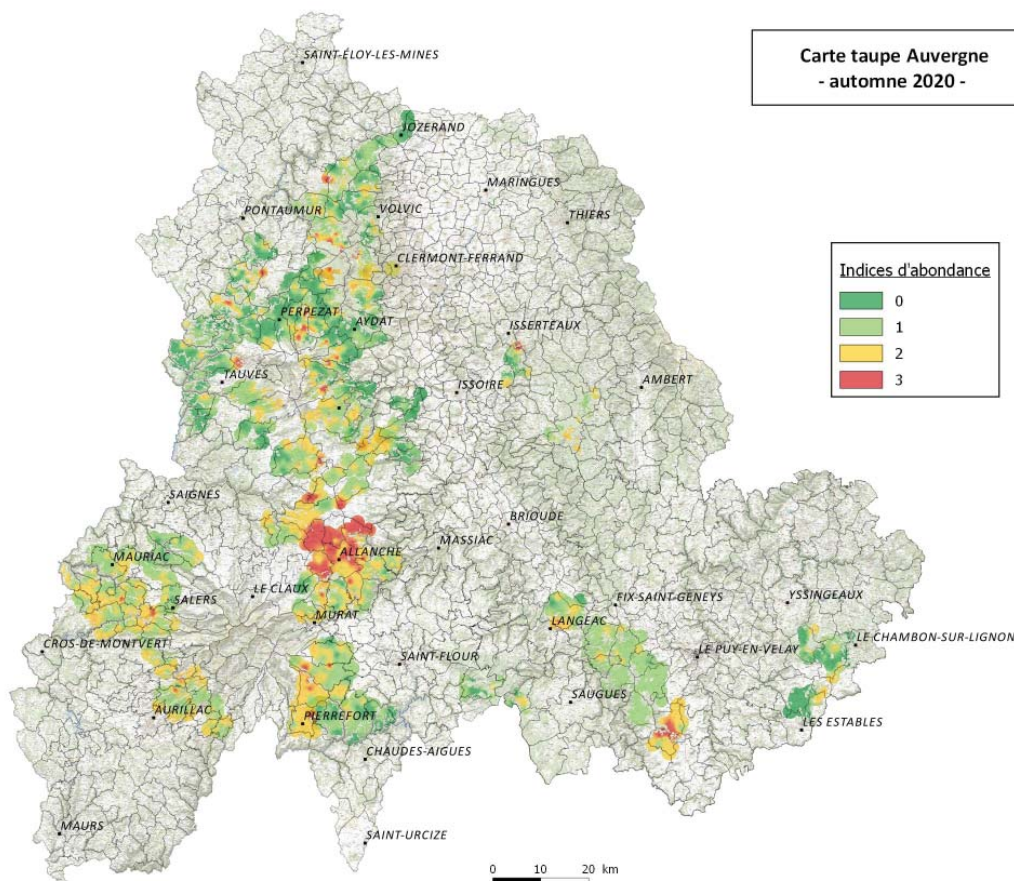
Dans les zones non prospectées, seul le fond de carte apparaît.

Maîtrise des populations possible

Maîtrise des populations difficile

La maîtrise des populations est aisée lorsque le niveau de présence est faible. A contrario, dès que le niveau d'abondance augmente, la maîtrise des populations devient plus difficile, voire impossible.

Auvergne - Taupes



La taupe est un précurseur des populations de campagnols terrestres. En effet, les campagnols terrestres, opportunistes, utilisent le réseau de la taupe pour s'installer sur les parcelles plus rapidement. En début d'infestation, les campagnols sont donc indécélables au milieu des taupes. Il faut donc veiller à limiter l'installation des taupes sur les parcelles.

Analyse de risque:

La maîtrise de la taupe est le premier levier à actionner pour enrayer les pullulations de campagnols terrestres. Il est à noter que le piégeage de la taupe donne d'excellents résultats. Il peut être pratiqué toute l'année.

Cantal

Une présence importante de taupes est notée sur certaines parcelles prospectées du département, notamment sur le secteur d'Allanche.

Soyez très prudents : la taupe masque la présence des rongeurs !

Haute-Loire

La présence de taupes est modérée sur ce département, comme en atteste la carte ci-dessus.

Dans le Mézenc, les taupes ne sont quasiment plus visibles du fait de la forte présence des campagnols terrestres.

Puy de Dôme

Les prospections montrent une présence assez faible de taupes sur ce département. Le fort niveau de présence de campagnols terrestres peut expliquer la quasi-absence de taupes.



Alignement caractéristique du travail de la taupe
FDGDON 63

Différentiation Campagnol-taupe

Le campagnol terrestre (*Arvicola terrestris*)



Animal herbivore,
60 à 180 g,
oreilles qui disparaissent
dans le pelage.



Nombreux monticules de terre aplatis,
regroupés en tache,
avec de la terre fine en surface

La taupe (*Talpa europaea*)



Mammifère insectivore,
60 à 130 g,
pattes antérieures très
développées.



Taupinières alignées, assez hautes,
avec des boudins de terre en surface

Dynamique des populations de campagnols terrestres

Les populations de campagnols terrestres suivent à la fois un cycle de **pullulation pluriannuel et annuel**.

A l'échelle d'une année, la population de campagnols croît pour atteindre un maximum à l'automne suite à la reproduction, qui a lieu généralement entre avril et octobre. En fonction des conditions climatiques, la reproduction peut se prolonger en hiver. Ce cycle est qualifié de **cycle annuel**.

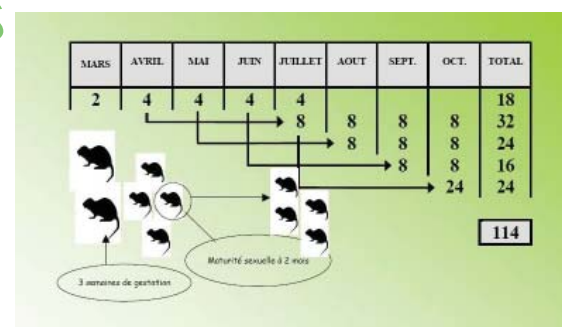
Au cours de cette période, un couple de campagnols terrestres peut engendrer 100 descendants.

A ce cycle annuel, se superpose un **cycle pluriannuel**. Ce dernier se déroule sur une période de 5 à 6 ans en moyenne. Cette durée est très variable selon les régions et les secteurs.

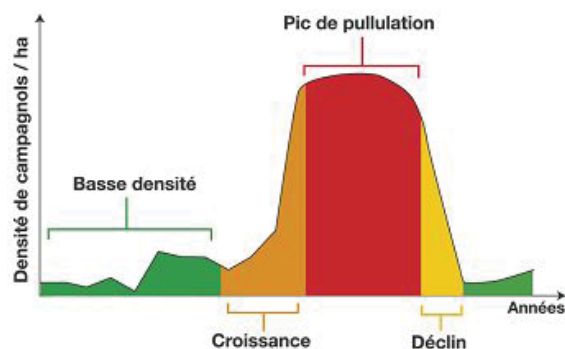
Ce cycle se décompose en quatre phases successives: la phase de basse densité, la phase de croissance, le pic de pullulation et la phase de déclin.

La phase de basse densité entre deux phases de pullulation dure généralement deux à trois ans sur les secteurs sensibles aux pullulations de campagnols terrestres.

Le risque de pullulation augmente significativement lorsque le ratio «surface toujours en herbe» sur «surface agricole utile» dépasse 70 à 80 % à l'échelle de quelques dizaines de km².



Cycle annuel des populations de campagnols terrestres



Cycle pluriannuel des populations de campagnols terrestres

Le ver blanc (*melolontha melolontha*),

La larve du hanneton

Cet automne, des dégâts de vers blancs ont été signalés sur le Puy de Dôme (secteur de Laqueuille) et en Haute-Loire (secteur du Mézenc). Si l'on se réfère au cycle de développement des hannetons et vers blancs, le vol des adultes a eu lieu l'année dernière, en 2019.

Cette année, en 2020, sont apparus les gros dégâts liés aux larves de 2ème stade.

L'année prochaine, en 2021, les larves de 3ème stade causeront moins de dommages.

Symptômes sur prairie

La présence de vers blancs se caractérise par la destruction du système racinaire, ce qui entraîne le détachement de la prairie par taches entières. Des ronds d'herbe desséchée doivent attirer votre attention. En grattant légèrement le sol avec le pied, on observe les larves juste sous les racines de la prairie.

Attention! La présence de vers blancs peut attirer la convoitise des sangliers, friands de larves...

Principales phases du cycle du ver blanc

La 1ère année :

Avril-Mai : les adultes, de couleur brune, apparaissent. Après 10 à 15 jours d'alimentation, les femelles déposent une vingtaine d'œufs dans le sol, entre 10 et 15 cm de profondeur. L'embryon se développe durant 4 à 6 semaines.

Fin Juin-courant Juillet : la larve, dès sa naissance commence à ronger les radicelles.

A l'approche des 1ers froids, elle s'enfonce dans le sous-sol et entre en hibernation.

La 2e année: elle remonte vers la surface à partir de la mi-avril et reprend son alimentation ; elle est alors très vorace. En octobre, commence la 2e période d'hibernation en profondeur.

En 3e année : le ver blanc reprend son activité alimentaire près de la surface jusqu'en juillet, puis il s'enfonce dans le sol et se nymphose.

Toute reproduction même partielle est soumise à autorisation

Directeur de publication : Gilbert GUIGNAND, Président de la Chambre Régionale d'Agriculture Auvergne-Rhône-Alpes

Coordonnées du référent : François Roudillon (CA03) froudillon@allier.chambagri.fr, 04 70 48 42 12

Animateur filière/ Rédacteur : Sandrine LAFFONT - FDGDON 63 - sandrine.laffont@fredon-auvergne.fr

À partir d'observations réalisées par : les techniciens FDGDON 15, 43, 63, Chambre d'agriculture 15, 63, Etablissements de l'Élevage 15 et 63, SIGAL, SMAT, Fédération Départementale des Chasseurs 15, 63, Interprofession Saint Nectaire, PNRVA, PNRLF, COPTASA, Saint Flour Communauté, Mairie de Besse, Conservatoire Botanique du Massif Central, Comité Interprofessionnel des Fromages, VetAgroSup

Ce BSV est produit à partir d'observations ponctuelles. Il donne une tendance de la situation sanitaire régionale, celle-ci ne peut pas être transmise telle quelle à la parcelle. Pour chaque situation phytosanitaire, les producteurs de végétaux, conseillers agricoles, gestionnaires d'espaces verts ou tout autre lecteur doivent aller observer les parcelles ou zones concernées, avant une éventuelle intervention. La Chambre régionale dégage toute responsabilité quant aux décisions prises par les agriculteurs concernant la protection de leurs cultures. Action du plan Ecophyto piloté par les ministères en charge de l'agriculture, de l'écologie, de la santé et de la recherche, avec l'appui technique et financier de l'Office Français de la Biodiversité



Dégâts de vers blancs sur prairie - Laqueuille (63) - Nov 2020 - FDGDON 63



Larve de hanneton - 2013 - FDGDON 63

Méthodes de lutte mécanique

Les larves sont très sensibles aux chocs. Des méthodes de travail du sol avec des outils à disques, par exemple, peuvent permettre de les détruire.

Pour en savoir plus, consultez la note nationale : <https://draaf.auvergne-rhone-alpes.agriculture.gouv.fr/>
Note-nationale-Hannetons-et-vers