

n° 15

26 mai 2020

## Cultures fruitières



### À retenir cette semaine

**PROCHAIN BULLETIN : Mercredi 3 juin 2020**

- **Fruits à noyau :**
  - **Forficules :** présence sur toutes cultures
- **Pêcher-abricotier :**
  - **Tordeuse orientale :** Deuxième vol en cours en Moyenne Vallée du Rhône (MVR) Pontes de G2 en cours en zones précoces et moyennes, et qui débute cette semaine en zones tardives de MVR. Début de période à haut risque d'éclosions de G2 cette semaine en zones précoces. Risque modéré d'éclosions de G1 toujours en cours en Rhône-Loire (RL), fin de développement G1 prévu cette semaine en zones précoces. Comptage de fin de G1 à prévoir en MVR
  - **Bactériose à *Xanthomonas* :** risque nul cette semaine
  - **Tavelure :** risque nul cette semaine
- **Abricotier :**
  - **Maladie de conservation :** vigilance à l'approche de la récolte
  - **Coryneum :** présence de dégâts
  - **Anarsia :** Vol avec dépassement de seuil en MVR
  - **Bactériose :** Présence de dégâts sur fruits. Prophylaxie à réaliser par temps sec
- **Pêcher :**
  - **Oïdium :** risque élevé lié à hygrométrie en verger. Fin de sensibilité sur nombreuses variétés en MVR (durcissement)
  - **Pucerons verts et bruns :** Présence de colonies. Risque élevé
  - **Cicadelle verte :** présence d'individus. A surveiller, risque élevé
  - **Cochenille lécanine :** Evolution de la ponte, et début d'essaimage à surveiller
- **Cerisier :**
  - ***D. suzukii* :** Présence de dégâts. Risque qui augmente avec la maturation, maximal proche récolte
  - **Maladie de conservation :** présence de pourritures
  - **Coryneum, cylindrosporiose :** risque nul cette semaine. Taches visibles
  - **Pucerons noirs :** présence de colonies, risque élevé
  - **Cercope sanguin :** dégâts sur fruits visibles
- **Pommier-Poirier :**
  - **Tavelure :** Risque nul cette semaine
  - **Carpocapse :** Période à haut risque de pontes de G1 en cours en tous secteurs. Période à haut risque d'éclosions de G1 en cours en toutes zones de MVR et RL et en zones précoces de Savoie/Haute-Savoie.
  - **Tordeuse de la pelure :** vol nul à faible
  - **Feu bactérien :** Nouveaux symptômes visibles sur pommier
- **Pommier :**
  - **Oïdium :** Présence de symptômes, risque élevé lié à l'hygrométrie en verger
  - **Pucerons cendrés :** Présence de foyers, avec ailés. Risque élevé
  - **Pucerons lanigères :** Présence d'*Aphelinus mali*
  - ***C. Lobarzewskii* :** début de vol
- **Poirier :**
  - **Psylle du poirier :** aspersion à mettre en place si miellat
  - **Pucerons mauves :** Risque élevé cette semaine. Présence d'ailés.
- **Noyer**
  - **Carpocapse :** Période à haut risque de pontes en cours. Début des éclosions cette semaine.
  - **Anthraxnose, Bactériose :** Fin de période de risque.
- **Toutes espèces**
  - **Auxiliaires :** nombreux en verger, à préserver
  - **Punaise diabolique :** Présence d'individus dans 2 pièges sur pommier, et sur abricotier. Pas de dégâts signalés pour l'instant



Crédit photo : Réseau des Chambres d'Agriculture, Réseau FREDON Auvergne- Rhône-



Ce BSV est réalisé à partir des observations effectuées le lundi 25 mai par les observateurs sur les parcelles de référence.



## FRUITS A NOYAU

### • FORFICULES—FORFICULA AURICULARIA

**Situation :** La présence faible à forte d'individus a été repérée sur 4 parcelles d'abricotiers, 2 parcelles de cerisiers, et 5 parcelles de pêchers. Hors réseau, des dégâts importants sont signalés sur cerises en Rhône-Loire.



**Analyse de risque :** Le risque de morsure sur fruit débute au moment de la maturation, il devient de plus en plus élevé à l'approche de la maturité. **A noter qu'à cette période, les forficules peuvent être récupérés et placés en vergers de fruits à pépins où ils sont des auxiliaires.**

**Méthode alternative :** Les forficules causent des morsures sur les fruits en maturation, formant des portes d'entrée pour le développement de champignons, et l'installation d'insectes telle que les drosophiles. **La pose d'une barrière engluée au niveau des troncs est une méthode efficace pour empêcher la remontée des adultes vers les fruits en développement (à mettre en place au moins un mois avant la récolte).** En complément, il est important d'éliminer les branches touchant le sol, et les rejets qui constituent des ponts de passage pour les forficules, pour contourner l'anneau de glu. Attention à la gestion de l'enherbement qui peut former par endroit des ponts de passage pour l'insecte.



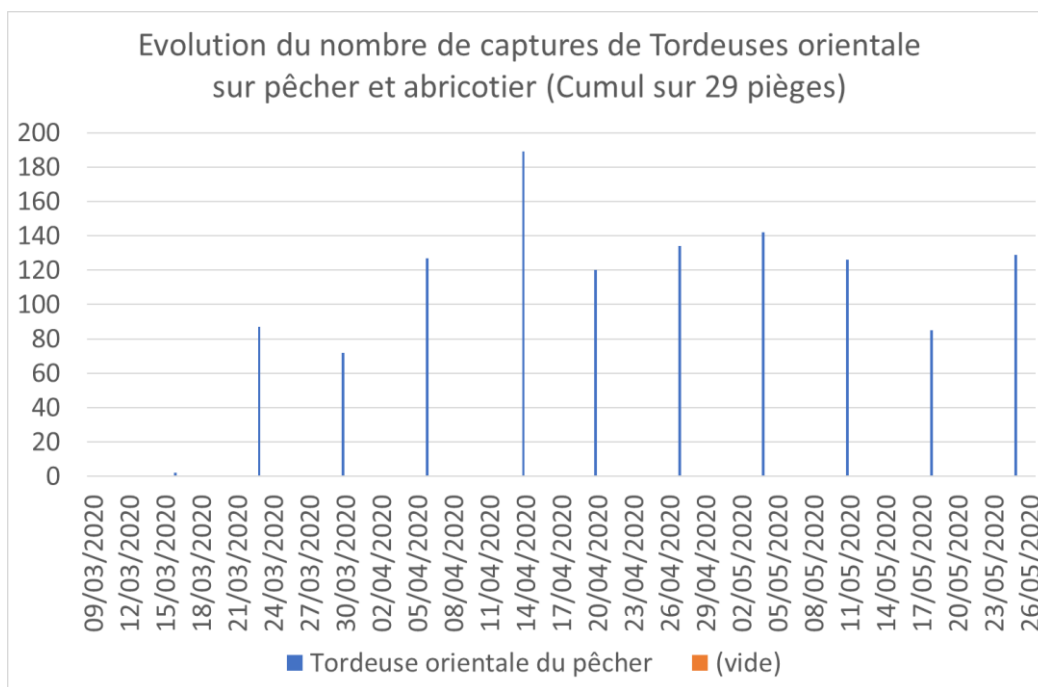
## PÊCHER – ABRICOTIER

### • TORDEUSE ORIENTALE

**Situation :** Les relevés de piégeage réalisés le 25 mai montrent un vol en hausse, lié au démarrage du deuxième vol en Moyenne Vallée du Rhône. Des dégâts sur pousses sont visibles sur certaines parcelles.

**Le développement de la première génération étant terminé en Moyenne Vallée du Rhône, il est temps dans ce secteur de prévoir un comptage du nombre de pousses attaquées pour évaluer la pression sur la deuxième génération (à réaliser avant le début des éclosions de G2).**





**Résultats des suivis de TORDEUSES ORIENTALES du 25/05/2020 sur abricotier**

secteur	Nombre total de pièges suivis	Nombre pièges avec prises nulles	Nombre de pièges avec 1 à 5 captures	Nombre de pièges avec 6 à 10 captures	Nombre de pièges avec 11 à 20 captures	Nombre de pièges avec plus de 20 captures
<b>NB</b>	<b>6</b>	<b>0</b>	<b>0</b>	<b>3</b>	<b>3</b>	<b>0</b>
<b>MVR</b>	<b>11</b>	<b>6</b>	<b>5</b>	<b>0</b>	<b>0</b>	<b>0</b>

**Résultats des suivis de TORDEUSES ORIENTALES du 25/05/2020 sur pêcher**

secteur	Nombre total de pièges suivis	Nombre pièges avec prises nulles	Nombre de pièges avec 1 à 5 captures	Nombre de pièges avec 6 à 10 captures	Nombre de pièges avec 11 à 20 captures	Nombre de pièges avec plus de 20 captures
<b>MVR</b>	<b>12</b>	<b>8</b>	<b>3</b>	<b>0</b>	<b>0</b>	<b>1</b>
<b>RL</b>	<b>1</b>	<b>0</b>	<b>1</b>	<b>0</b>	<b>0</b>	<b>0</b>

**Modélisation :** Le modèle Tordeuse Orientale du Pêcher (modèle Inoki DGAL) permet d'estimer le pourcentage des populations, et de prévoir l'évolution des pontes et des éclosions.

Voici les résultats obtenus le 25 mai en tous secteurs :

**Pourcentage d'avancement estimé par le modèle au 18/05/2020**

Secteur	Zone	Adulte TO	Pontes de TO	Eclosions de TO
MVR	Zone précoce	<b>22 % (deuxième vol)</b>	<b>6 % (G2)</b>	<b>0 % (G2)</b>
	Zone moyenne	<b>6 % (deuxième vol)</b>	<b>2 % (G2)</b>	<b>0 % (G2)</b>
	Zone tardive	<b>2 % (deuxième vol)</b>	<b>0 % (G2)</b>	<b>0 % (G2)</b>
RL	Zone précoce	<b>100 % (premier vol)</b>	<b>99 % (G1)</b>	<b>97 % (G1)</b>
	Zone moyenne	<b>99 % (premier vol)</b>	<b>96 % (G1)</b>	<b>92 % (G1)</b>
	Zone tardive	<b>99 % (premier vol)</b>	<b>95 % (G1)</b>	<b>92 % (G1)</b>

## Prévisions du modèle et analyse de risque :

secteur	Zones de précocité ZP : zones précoces, ZM : zones moyennes, ZT : zones tardives	TORDEUSE ORIENTALE - PONTES										
		Données prévisionnelles (modèle Ctifi/DGAL)										
		MAI					JUIN					
		26	27	28	29	30	31	1	2	3	4	5
Moyenne Vallée du Rhône	ZP	risque modéré (G2)					risque fort (G2)					
	ZM	risque modéré (G2)					20%					
	ZT	risque nul (G1-G2)					risque modéré (G2)					
Rhône-Loire	ZP	risque nul (G1-G2)										
	ZM	risque modéré (G1) 98%					risque nul (G1-G2)					
	ZT	risque modéré (G1) 98%					risque nul (G1-G2)					

secteur	Zones de précocité ZP : zones précoces, ZM : zones moyennes, ZT : zones tardives	TORDEUSE ORIENTALE - ECLOSIONS										
		Données prévisionnelles (modèle Ctifi/DGAL)										
		MAI					JUIN					
		26	27	28	29	30	31	1	2	3	4	5
Moyenne Vallée du Rhône	ZP	risque nul (G1-G2)		2%		risque modéré (G2)						
	ZM	risque nul (G1-G2)					2%		risque modéré (G2)			
	ZT	risque nul (G1-G2)										
Rhône-Loire	ZP	risque modéré (G1) 98%		risque nul (G1-G2)								
	ZM	risque modéré (G1) 98%										
	ZT	risque modéré (G1)										

Moyenne Vallée du Rhône : Les pontes de G2 sont en cours en zones précoces et moyennes, et débuteront le 30 mai en zones tardives. **Le début de la période à haut risque de pontes est annoncé à partir du 30 mai en zones précoces.** Les éclosions devraient débuter le 28 mai en zones précoces, le 1<sup>er</sup> juin en zones moyennes et le 6 juin en zones tardives.

Rhône-Loire : Le premier vol se termine. La période à risque modéré de pontes de G1 est terminée en zones précoces, et se terminera le 29 mai en zones moyennes et 30 mai en zones tardives. La période à haut risque d'éclosions de G1 est terminée en toutes zones. La fin des éclosions de G1 est annoncée pour le 27 mai en zones précoces, le 5 juin en zones moyennes, et le 7 juin en zones tardives.

## • MALADIE DES TACHES BACTERIENNES—XANTHOMONAS ARBORICOLA PV. PRUNI

**Biologie** : Pour rappel, la pression de la maladie est forte depuis plusieurs années en Moyenne Vallée du Rhône, avec l'observation de symptômes sur pêchers mais également sur abricotiers. Les températures chaudes sont favorables à la multiplication de la bactérie, la pluie et le vent sont nécessaires pour sa dissémination. **A moins de 13°C, il faut plus de 25 heures d'humectation pour entraîner une contamination, environ 7 heures d'humectation à 15°C, et environ 5 heures d'humectation à plus de 20 °C.**

**Situation** : Il n'y a pas eu de signalement de symptômes à ce jour



**Analyse de risque :** Soyez vigilants, en particulier dans les parcelles attaquées les années précédentes (concerne surtout la Moyenne Vallée du Rhône où la maladie est problématique).

**Il n'y a pas de risque d'infections cette semaine du fait du temps sec annoncées. Surveillez les prévisions météo régulièrement.**



**Prophylaxie :** Il est indispensable de mettre en œuvre des mesures prophylactiques dans les zones à risque (source Groupe de Travail *Xanthonomas*)

- Intervenir dans les parcelles saines d'abord, celles ayant présenté des symptômes ensuite
- En fin de travail dès la sortie de parcelle, nettoyer le matériel de tous déchets végétaux (feuilles, fruits, rameaux) et encroûtements de sève sur les sécateurs, les désinfecter et les remiser au sec jusqu'au lendemain.
- Irriguer avec modération, en fonction du besoin. Ne pas arroser trop tôt.
- Eviter les excès d'azote, et les déficits potassiques, se contenter d'une vigueur moyenne mais correcte
- Lors de l'établissement de jeunes vergers, éviter les systèmes d'irrigation mouillant le bas du feuillage et proscrire l'aspersion sur frondaison, à éviter absolument.

⇒ **Signaler au SRAL Rhône-Alpes ou à votre technicien toute nouvelle parcelle suspecte**

## • TAVELURE – *CLADOSPORIUM CARPOPHILUM*

**Biologie :** Cf. BSV n° 06 du 2/03/2020

**Analyse de risque :** La période de sensibilité sur bois et fruits est en cours.

Soyez vigilants dans les parcelles concernées les années précédentes, pour limiter les contaminations à partir des chancres formés l'année dernière.

**Il n'y a pas de risque d'infections cette semaine du fait du temps sec annoncé. Surveillez les prévisions météo régulièrement.**



## ABRICOTIER

Les récoltes sont en cours en Moyenne Vallée du Rhône. Elles débutent cette semaine en Rhône-Loire.

### • MALADIES DE CONSERVATION

**Biologie :** Les maladies de conservation regroupent les pourritures susceptibles d'être observées à l'approche de la récolte, lors du stockage, et des opérations post-récolte. Parmi elles, figurent majoritairement les monilioses, mais également les maladies dues au développement des champignons *Alternaria* (parasite de blessure), *Botrytis* (parasite de blessure), *Rhizopus* (plus courante en conservation qu'au verger), et Pénicillium.

**Situation :** Des pourritures ont été signalées sur abricots dans le Nyonsais-Baronnies sur une parcelle avec 5 % de fruits touchés.

**Analyse de risque :** Une vigilance doit être mise en œuvre au moment de la maturation. Les blessures (microfissures, morsures de forficules etc.) doivent être prises en compte car elles constituent des portes d'entrée pour les champignons. Le risque est nul cette semaine mais surveillez les prévisions météo régulièrement, et soyez vigilants avec l'humidité lié à l'irrigation.

### • ROUILLE DU PRUNIER – *TRANZSCHELIA PRUNI-SPINOSAE*

**Biologie :** Le champignon se conserve à l'automne et en hiver sur leur hôte intermédiaire (anémones des jardins) ou bien sur les hôtes primaires (principalement prunier et abricotier). Au printemps, des spores se forment et sont disséminées par le vent dès la sortie des premières feuilles (celles provenant des anémones ne peuvent infecter que les prunus, et vice versa).



**La période critique de contaminations sur abricotier se situe en mai-juin en période de durcissement du noyau à la faveur des pluies.** L'été est la période d'apparition des nouveaux symptômes sur feuilles : pustules de couleur brun orangé sur la face inférieure et décolorations jaunes à orangées anguleuses de 1 à 2 mm de diamètre, sur la face supérieure. Les pustules sont formées de nouvelles spores qui peuvent entraîner des contaminations en conditions humides.

**Analyse de risque :** La période de forte sensibilité est terminée. Le risque est nul cette semaine mais surveillez les prévisions météo régulièrement. Les symptômes ne s'observeront que pendant l'été. A noter que cette maladie concerne surtout le secteur Moyenne Vallée du Rhône où une forte pression avait été observée certaines années (2016 et 2017 notamment).

## • PETITE MINEUSE DU PECHER—ANARSIA LINEATELLA

**Situation :** Le vol est en cours dans le Nyonsais-Baronnies et la Moyenne Vallée du Rhône avec des prises en augmentation. Un dépassement du seuil de 30 captures a été observé en Moyenne Vallée du Rhône sur 4 parcelles le 25 mai, avec 32 à 46 captures. Le vol reste très faible en Rhône-Loire hors réseau.

Résultats des suivis d'ANARSIA du 18/05/2020 sur abricotier						
secteur	Nombre total de pièges suivis	Nombre pièges avec prises nulles	Nombre de pièges avec 1 à 5 captures	Nombre de pièges avec 6 à 10 captures	Nombre de pièges avec 11 à 30 captures	Nombre de pièges avec plus de 30 captures
<b>NB</b>	6	0	3	2	1	0
<b>MVR</b>	20	2	2	3	9	4
<b>RL</b>	2	2	0	0	0	0

**Analyses de risque :** En dessous du seuil de 30 captures, le risque d'attaque est faible.

## • CAPUA

**Situation :** Le 25 mai, les 2 pièges suivis sur Capua ne présentaient pas de capture sur abricotier.

**Analyse de risque :** Au-delà de 40 captures hebdomadaires, il existe un risque de dégâts.

**Méthode alternative :** Il existe des produits de biocontrôle autorisés pour cet usage. Cf. Note de service DGAL/SDQSPV/2020-110 en cliquant sur le lien :

<http://www.ecophytopic.fr/tr/r%C3%A9glementation/mise-sur-le-march%C3%A9-des-produits/liste-des-produits-de-biocontr%C3%B4le-note-de-service>

## • PUCERONS FARINEUX

**Situation :** Des foyers étaient toujours visible sur une parcelle de Moyenne Vallée du Rhône conduite en Agriculture Biologique le 25 mai avec 55 % d'arbres concernés. Cf. Photo SEFRA dans BSV n° 14 du 19/05/20

**Analyse de risque :** Les pucerons farineux peuvent devenir problématiques lorsqu'ils se développent certaines années en Agriculture Biologique ou sur de jeunes plantations. **Le risque de développement restera élevé cette semaine dans les parcelles où des colonies sont visibles.**



**Méthode alternative :** Éliminez les gourmands colonisés par les pucerons au moment de la taille en vert afin de limiter le développement des populations.

## • MALADIE CRIBLEE—CORYNEUM BEIJERINCKII.

**Biologie :** Le champignon se conserve sous forme de mycélium dans les organes atteints et les conidies se forment au printemps, en conditions de températures comprises entre 9°C et 27°C (avec un optimum entre 19°C et 23°C). Elles peuvent infecter les jeunes organes dès leur formation à la faveur des pluies. Une mauvaise aération du verger avec des arbres très serrés et peu taillés sont des facteurs favorisants.

**Situation :** La présence de taches sur fruits a été signalée sur 9 parcelles sur 17 suivies, avec moins de 5 % de fruits touchés pour 7 parcelles, et plus de 5 % de fruits touchés pour les 2 autres (6 % et 10 % de fruits concernés).

**Analyse de risque :** La période de sensibilité est en cours en tous secteurs.

**Le risque est nul cette semaine mais surveillez les prévisions météo régulièrement.**

## • BACTÉRIOSES À PSEUDOMONAS

**Situation :** Le 25 mai, des symptômes étaient toujours visibles sur 8 parcelles du réseau. Des symptômes sur fruits sont visibles. A noter que les symptômes peuvent être confondus avec les taches de corynéum (vérifier la présence de criblures sur feuilles pour le diagnostic).



**Analyse de risque :** Toute blessure constitue une porte d'entrée pour les bactéries, et les conditions humides sont favorables à leur pénétration. Il existe un risque de progression de la maladie en cas de pluie.

**Prophylaxie :** Profitez du temps sec de la semaine pour supprimer les parties attaquées, en veillant à bien désinfecter les outils entre chaque arbre ou au moins entre chaque parcelle. Cf. également paragraphe Prophylaxie dans Toutes Espèces du BSV n°02 du 25/02/20 et la Fiche technique n° 1 du Guide Ecophyto Fruits disponible avec le lien : <https://www.gis-fruits.org/Actions-du-GIS/Guide-Ecophyto>

## 🌀 PÊCHER

### • OIDIUM DU PECHER - SPHAEROTHECA PANNOSA

**Situation :** Des symptômes sur fruits étaient visibles le 25 mai sur une parcelle du réseau sur 6 suivies. Elle était située en Moyenne Vallée du Rhône et présentait 2 % de fruits touchés. Le durcissement du noyau a été atteint pour toutes les variétés en Moyenne Vallée du Rhône. Toutes les variétés sont encore en période de sensibilité en Rhône-Loire même si le durcissement est proche pour certaines.

**Analyse de risque :** A l'issue de la pluie connue le week-end dernier, une hygrométrie élevée peut persister en verger et celle-ci peut être favorisée également par l'irrigation. Le risque pourra être élevé cette semaine pour les variétés n'ayant pas atteint le durcissement du noyau (Rhône-Loire).



**Méthode alternative :** Il existe des produits de biocontrôle autorisés pour cet usage. Cf. Note de service DGAL/SDQSPV/2020-110 en cliquant sur le lien :

<http://www.ecophytopic.fr/tr/r%C3%A9glementation/mise-sur-le-march%C3%A9-des-produits/liste-des-produits-de-biocontr%C3%B4le-note-de-service>

## • PUCERON VERT - *MYZUS PERSICAE* et AUTRES PUCERONS

**Situation :** Une parcelle de Rhône-Loire et 2 parcelles situées en Moyenne Vallée du Rhône étaient concernées par la présence de foyers avec 2 %, 4 % et 20 % d'arbres touchés). Une parcelle présentait des individus ailés (signe d'un début de migration).

Des colonies de pucerons bruns étaient visibles en Agriculture Biologique sur 2 parcelles de Moyenne Vallée du Rhône (25 % et 70 % d'arbres touchés).

**Analyse de risque :** Le risque de développement sera élevé cette semaine.

**Seuil indicatif de risque :** dès présence



## • CICADELLES VERTES

**Situation :** Le 25 mai, sur les 8 parcelles où un battage des pousses a été fait, une parcelle présentait 5 individus. **Lorsque les populations se développent de façon importante, elles entraînent la crispation des feuilles et persistent durant l'été entraînant parfois des dégâts conséquents.**

**Analyse de risque :** Le risque de développement des cicadelles est élevé actuellement. Soyez vigilants.

## • COCHENILLES LECANINES - *EULECANIUM CORNOUI*

**Biologie :** les larves deviennent adultes dans le courant du mois d'avril, et donnent ensuite les œufs puis les larves mobiles de première génération qui se fixent sur les feuilles et le long des nervures. Les larves mobiles peuvent devenir problématiques en été, mais cela concerne seulement le secteur moyenne vallée du Rhône.



**Analyse de risque :** Les températures annoncées cette semaine sont favorables à la ponte et à la maturation. **Observez les parcelles présentant des boucliers pour repérer le démarrage de la ponte et suivre la maturation des œufs.**

## CERISIER

### • *DROSOPHILA SUZUKII*

**Situation :** Les pièges (jaunes avec vinaigre de cidre dilué) sont en place sur certaines parcelles de piégeages. Seuls les mâles, reconnaissables facilement par la tache caractéristique sur chaque aile, sont comptabilisés.

Le 25 mai, des captures étaient visibles dans 8 des 9 pièges suivis, avec des prises faibles.

**En tous secteurs, des dégâts sont visibles en vergers AB et chez des particuliers.**

Photo FREDON AURA





Résultats des suivis de <i>DROSOPHILA SUZUKII</i> (mâles) du 25/05/2020						
secteur	Nombre total de pièges suivis	Nombre pièges avec prises nulles	Nombre de pièges avec 1 à 5 captures	Nombre de pièges avec 6 à 10 captures	Nombre de pièges avec 11 à 20 captures	Nombre de pièges avec plus de 20 captures
MVR	6	1	5	0	0	0
RL	3	0	2	0	0	1

**Analyse de risque :** La période à risque est en cours. Le risque devient de plus en plus fort au fur et à mesure de la maturation des fruits, et est maximal à l'approche de la récolte.

A l'issue de la période de pluie du week-end dernier et en cas d'irrigation, l'humidité persistante au sein du feuillage et les températures qui devraient atteindre des valeurs élevées les après-midis, seront des conditions très favorables à l'activité de l'insecte cette semaine (qui se réfugie vers les zones « fraîches et humides » du feuillage lorsqu'il fait chaud). **Le risque sera élevé, pour les variétés proches de la récolte en particulier. Soyez vigilants.**



**Prophylaxie :** OBSERVEZ REGULIEREMENT VOS PARCELLES. Mettre en œuvre AU PLUS TOT des mesures prophylactiques pour limiter au maximum le développement des populations sur vos parcelles.

La prévention doit s'inscrire dans une démarche globale sur la parcelle, pour éviter la prolifération des populations qui peuvent ensuite se déplacer vers les parcelles ou les cultures sensibles avoisinantes au fur et à mesure de l'avancement de la saison.

Il est important de sortir du verger et de détruire les fruits attaqués (solarisation en plaçant les fruits dans un sac poubelle exposé au soleil pendant quelques jours ou congélation), et de ne pas laisser des fruits en sur-maturité sur les parcelles.

**La mise en œuvre de ces mesures est déterminante pour maintenir les populations à un niveau le plus bas possible, et limiter les dégâts.**

## • MOUCHES DE LA CERISE – *RHAGOLETIS CERASI*

**Situation :** Des pièges jaunes englués sont en place pour suivre le vol des mouches de la cerise *R. cerasi*. Le vol est en cours en tous secteurs. Le 25 mai, des captures parfois importantes ont été repérées : 2 pièges étaient concernés par 38 et 68 captures. Hors réseau, des dégâts sont visibles en Rhône-Loire.

Résultats des suivis de <i>RHAGOLETIS CERASI</i> du 25/05/2020						
secteur	Nombre total de pièges suivis	Nombre pièges avec prises nulles	Nombre de pièges avec 1 à 5 captures	Nombre de pièges avec 6 à 10 captures	Nombre de pièges avec 11 à 20 captures	Nombre de pièges avec plus de 20 captures
MVR	11	6	2	1	0	2
RL	2	2	0	0	0	0


**Analyse de risque :** Il est important de bien connaître le début de vol sur les parcelles pour calculer le début de la période à risque. Les pontes de mouches de la cerise débutent 10-15 jours après le début du vol, en conditions de températures favorables (>18°C), et les éclosions se produisent 6 à 10 jours après la ponte. Observez vos parcelles. **Il existe un risque élevé de pontes et développement des larves.**

## • MALADIES DE CONSERVATION

**Biologie :** Les maladies de conservation regroupent les pourritures susceptibles d'être observées à l'approche de la récolte, lors du stockage, et des opérations post-récolte. Parmi elles, figurent majoritairement les monilioses, mais également les maladies dues au développement des champignons *Alternaria* (parasite de blessure), *Botrytis* (parasite de blessure), *Rhizopus* (plus courante en conservation qu'au verger), et *Penicillium*.

**Situation :** Hors réseau, des pourritures sont visibles en tous secteurs notamment sur fruits éclatés.

**Analyse de risque :** Les variétés présentant des fruits par paquet sont particulièrement sensibles, et les blessures d'éclatement sont favorables au développement de champignons. **Soyez vigilants en cas de conditions humides (pas de risque lié à la météo cette semaine, mais attention en cas d'irrigation).**

 **Méthode alternative :** Il existe des produits de biocontrôle autorisés pour cet usage. Cf. Note de service DGAL/SDQSPV/2020-110 en cliquant sur le lien :

<http://www.ecophytopic.fr/tr/r%C3%A9glementation/mise-sur-le-march%C3%A9-des-produits/liste-des-produits-de-biocontr%C3%B4le-note-de-service>

## • CYLINDROSPORIOSE (ANTHRACNOSE) DU CERISIER - *CYLINDROSPORIUM PADI*

**Situation :** La période de sensibilité est en cours. Le 25 mai, la présence faible de symptômes sur feuilles a été signalée sur une parcelle de Moyenne Vallée du Rhône. Ils concernaient 5 % d'arbres mais avec une présence faible de taches (1 % des feuilles).

**Analyse de risque :** La libération des spores et les contaminations se produisent au cours des périodes pluvieuses. Une humidité prolongée de 20 heures et des températures comprises entre 16°C et 20°C constituent des conditions optimales pour entraîner des contaminations.

**Le risque est nul cette semaine mais surveillez les prévisions météo régulièrement.**

## • MALADIE CRIBLEE—*CORYNEUM BEIJERINCKII*

**Biologie :** Voir paragraphe Abricotier – Maladie criblée

**Situation :** Les symptômes sont désormais bien visibles en tous secteurs sur feuilles et fruits. Le 25 mai, 3 parcelles du réseau étaient concernées par des taches sur feuilles, sur 5 à 100 % des arbres. Mais peu de symptômes étaient visibles : 5 % à 10 % de feuilles concernées. Deux des parcelles présentaient également des criblures sur fruits (0.1 % et 5 % fruits touchés).

**Analyse de risque :** La période de sensibilité est en cours. L'analyse de risque est la même que pour la *Cylindrosporiose* (voir ci-dessus).

## • PUCERONS NOIRS

**Situation :** Le 25 mai, 2 parcelles de Moyenne Vallée du Rhône et une parcelle de Rhône-Loire, étaient concernées par la présence de foyers, avec 10 %, 30 % et 40 % d'arbres touchés.

**Analyse de risque :** Le risque de développement des colonies sera élevé cette semaine.

**Seuil indicatif de risque :** Le risque de nuisibilité existe dès présence.



## • CERCOPE SANGUIN

**Situation** : L'insecte et ses dégâts sur feuilles et fruits sont désormais bien visibles hors réseau.

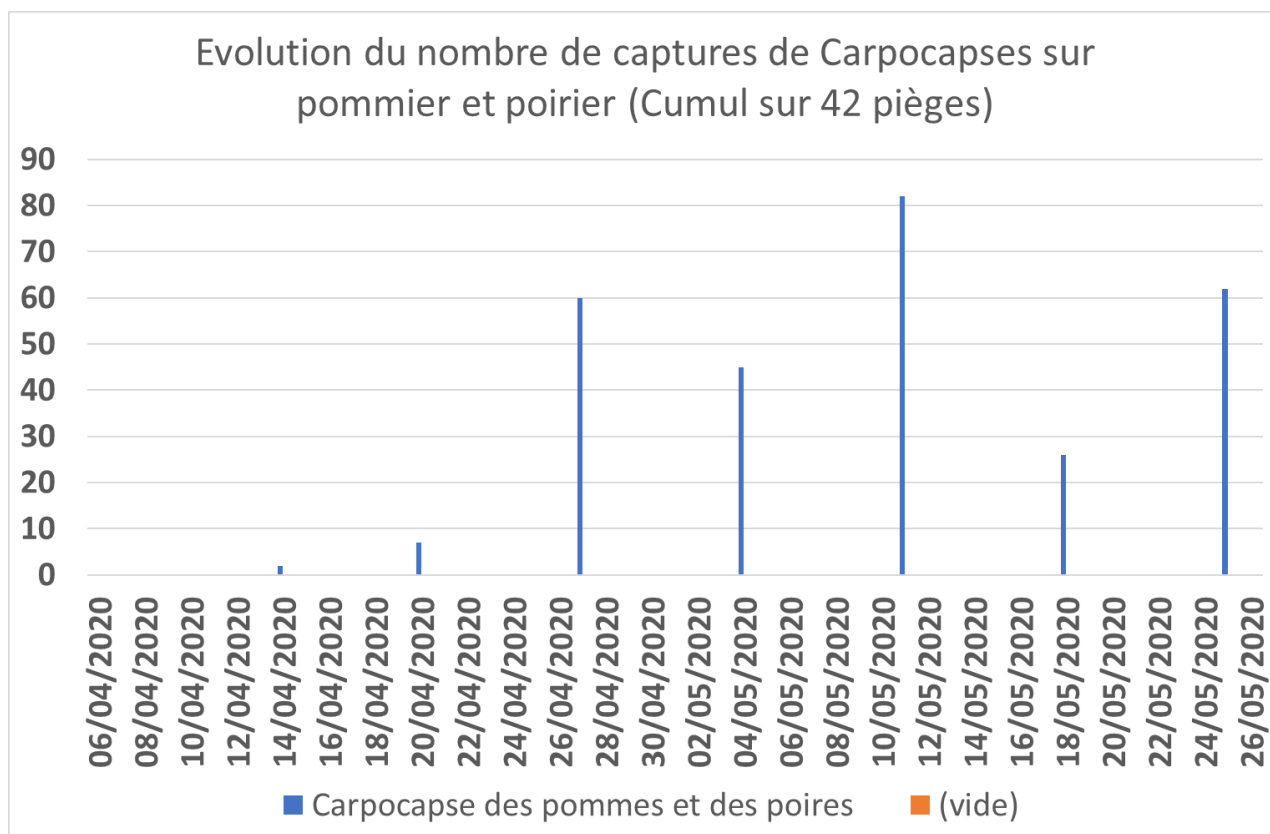
**Analyse de risque** : Les conditions météo de la semaine sont favorables à l'activité du cercope sanguin. Le risque est élevé.



## ∞ POMMIER- POIRIER

### • CARPOCAPSES DES POMMES ET DES POIRES – CYDIA POMONELLA

**Situation** : Le vol se poursuit avec des prises en hausse. Pour le moment, aucun dégât n'a été observé.



Résultats des suivis de CARPOCAPSE DES POMMES du 25/05/2020 sur pommier						
secteur	Nombre total de pièges suivis	Nombre pièges avec prises nulles	Nombre de pièges avec 1 à 5 captures	Nombre de pièges avec 6 à 10 captures	Nombre de pièges avec 11 à 20 captures	Nombre de pièges avec plus de 20 captures
<b>MVR</b>	<b>14</b>	<b>8</b>	<b>2</b>	<b>1</b>	<b>3</b>	<b>0</b>
<b>RL</b>	<b>5</b>	<b>4</b>	<b>1</b>	<b>0</b>	<b>0</b>	<b>0</b>
<b>S-HS</b>	<b>9</b>	<b>6</b>	<b>3</b>	<b>0</b>	<b>0</b>	<b>0</b>

Résultats des suivis de CARPOCAPSE DES POMMES du 25/05/2020 sur poirier						
Secteur	Nombre total de pièges suivis	Nombre pièges avec prises nulles	Nombre de pièges avec 1 à 5 captures	Nombre de pièges avec 6 à 10 captures	Nombre de pièges avec 11 à 20 captures	Nombre de pièges avec plus de 20 captures
<b>MVR</b>	<b>2</b>	<b>1</b>	<b>1</b>	<b>0</b>	<b>0</b>	<b>0</b>
<b>RL</b>	<b>2</b>	<b>1</b>	<b>1</b>	<b>0</b>	<b>0</b>	<b>0</b>
<b>S-HS</b>	<b>10</b>	<b>7</b>	<b>3</b>	<b>0</b>	<b>0</b>	<b>0</b>

**Modélisation :** Le modèle Carpopapse des pommes (modèle Inoki DGAL) permet d'estimer le pourcentage des populations, et de prévoir l'évolution des pontes et des éclosions.

Voici les résultats obtenus le 18 mai en Moyenne Vallée du Rhône :

Pourcentage d'avancement estimé par le modèle au 18/05/2020				
Secteur	Zone	Adulte Carpopapse (premier vol)	Pontes de Carpopapse en G1	Eclosions de Carpopapse en G1
MVR	Zone précoce	<b>88 %</b>	<b>73 %</b>	<b>61 %</b>
	Zone moyenne	<b>84 %</b>	<b>70 %</b>	<b>57 %</b>
	Zone tardive	<b>82 %</b>	<b>70 %</b>	<b>55 %</b>
RL	Zone précoce	<b>73 %</b>	<b>58 %</b>	<b>40 %</b>
	Zone moyenne	<b>61 %</b>	<b>41 %</b>	<b>17 %</b>
	Zone tardive	<b>58 %</b>	<b>39 %</b>	<b>9 %</b>
S-HS	Zone précoce	<b>68 %</b>	<b>52 %</b>	<b>28 %</b>
	Zone tardive	<b>56 %</b>	<b>36 %</b>	<b>7 %</b>

### Prévisions du modèle et analyse de risque :


secteur	Zones de précocité ZP : zones précoces, ZM : zones moyennes, ZT : zones tardives	CARPOCAPSE - PONTES										
		Données prévisionnelles (modèle DGAL)										
		MAI					JUIN					
		26	27	28	29	30	31	1	2	3	4	5
Moyenne Vallée du Rhône	ZP	risque fort (G1)					80%	risque modéré (G1)				
	ZM	risque fort (G1)						80%	risque modéré (G1)			
	ZT	risque fort (G1)						80%	risque modéré (G1)			
Rhône-Loire	ZP	risque fort (G1)										
	ZM	risque fort (G1)										
	ZT	risque fort (G1)										
Savoie/Haute-Savoie	ZP	risque fort (G1)										
	ZT	risque fort (G1)										

secteur	Zones de précocité ZP : zones précoces, ZM : zones moyennes, ZT : zones tardives	CARPOCAPSE - ECLOSIONS										
		Données prévisionnelles (modèle DGAL)										
		MAI					JUIN					
		26	27	28	29	30	31	1	2	3	4	5
Moyenne Vallée du Rhône	ZP	risque fort (G1)										
	ZM	risque fort (G1)										
	ZT	risque fort (G1)										
Rhône-Loire	ZP	risque fort (G1)										
	ZM	risque fort (G1)										
	ZT	risque fort (G1)										
Savoie/Haute-Savoie	ZP	risque fort (G1)										
	ZT	risque modéré (G1)					20%		risque fort (G1)			

En Moyenne Vallée du Rhône : **La période à haut risque de pontes de G1 est en cours**, elle se terminera le 30 mai en zones précoces, le 2 juin en zones moyennes et tardives. **La période à haut risque d'éclosions de G1 se poursuit en toutes zones.**

En Savoie/Haute-Savoie, **la période à haut risque de pontes de G1 est en cours en toutes zones.** Les éclosions sont en cours. **La période à haut risque d'éclosions de G1 est en cours en zones précoces, et moyennes et débutera le 31 mai en zones tardives.**

**En Rhône-Loire, les périodes à haut risque de pontes et d'éclosions de G1 sont en cours en toutes zones.**

 **Méthode alternative** : Il existe des produits de biocontrôle autorisés pour cet usage. Cf. Note de service DGAL/SDQSPV/2020-110 en cliquant sur le lien :

<http://www.ecophytopic.fr/tr/r%C3%A9glementation/mise-sur-le-march%C3%A9-des-produits/liste-des-produits-de-biocontr%C3%B4le-note-de-service>

## • TORDEUSES DE LA PELURE – CAPUA et PANDEMIS

**Situation** : Le 18 mai, 9 parcelles présentaient des prises de *Capua* et *Pandemis*.

### Résultats des suivis de CAPUA du 25/05/20 sur pommier

secteur	Nombre total de pièges suivis	Nombre pièges avec prises nulles	Nombre de pièges avec 1 à 5 captures	Nombre de pièges avec 6 à 10 captures	Nombre de pièges avec 11 à 20 captures	Nombre de pièges avec plus de 20 captures
MVR	5	3	2	0	0	0
RL	3	3	0	0	0	0
S-HS	6	5	1	0	0	0

### Résultats des suivis de PANDEMIS du 25/05/20 sur pommier et poirier

secteur	Nombre total de pièges suivis	Nombre pièges avec prises nulles	Nombre de pièges avec 1 à 5 captures	Nombre de pièges avec 6 à 10 captures	Nombre de pièges avec 11 à 20 captures	Nombre de pièges avec plus de 20 captures
RL	2	1	1	0	0	0
S-HS	6	4	2	0	0	0

**Ne pas confondre** : Attention à ne pas confondre les adultes *Capua* et *Pandemis* avec la tordeuse de l'œillet qu'on observe toujours actuellement dans les pièges (aux ailes postérieures orange vif).

Tordeuse de la pelure  
*Pandemis heparana*

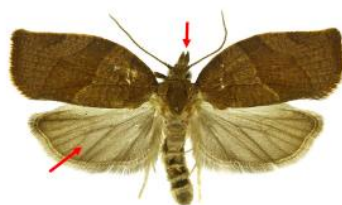


*Pandemis heparana* au repos

Tordeuse de l'oeillet  
*Cacoecimorpha pronubana*



*Cacoecimorpha pronuba* au repos



*Pandemis heparana* ailes étalées



*Cacoecimorpha pronuba* ailes étalées

Sources photos : [http://idtools.org/id/leps/tortai/Pandemis\\_heparana.htm](http://idtools.org/id/leps/tortai/Pandemis_heparana.htm)  
[http://idtools.org/id/leps/tortai/Cacoecimorpha\\_pronubana.htm](http://idtools.org/id/leps/tortai/Cacoecimorpha_pronubana.htm)

**Analyse de risque :** Il existe un risque d'attaque des fruits dans les parcelles concernées par des captures.

### • PETITE TORDEUSE DES FRUITS – *C. LOBARZEWSKII*

**Situation :** Le vol a débuté en tous secteurs. Le 25 mai, 7 captures ont été enregistrées sur une parcelle de Moyenne Vallée du Rhône, 5 captures sur une parcelle e Savoie/Haute-Savoie, et une capture sur une parcelle de Rhône-Loire (sur 6 parcelles suivies).

**Analyse de risque :** Le risque de dégâts est faible actuellement.

### • HOPLOCAMPES

**Situation :** Le 25 mai, des dégâts étaient visibles sur une parcelle de pommier de Savoie/Haute-Savoie avec 8 % de fruits touchés. Les dégâts ne doivent pas être confondus avec les attaques de carpocapse. A la différence de celle du carpocapse, la larve de l'hoplocampe est une fausse-chenille de couleur blanc-crème avec 10 paires de fausses pattes le long du thorax et de l'abdomen, et dégage une forte odeur de punaise.

**Biologie :** Cf. BSV n° 09 du 15/04/20 et Cf. photos dans BSV n° 13 du 12/05/2020

**Analyse de risque :** Il existe un risque d'attaque secondaire dans les parcelles concernées par la présence de l'insecte.

### • FEU BACTERIEN-*ERWINIA AMYLOVORA*

**Biologie :** L'hôte principal de la bactérie *Erwinia Amylovora*, est le poirier, mais elle s'attaque également au pommier, au cognassier et à plusieurs espèces ornementales (cotonéasters, pyracantha, stranvaesia, chaenomeles...). La bactérie contamine l'arbre ou la plante essentiellement par la fleur mais aussi par l'extrémité des pousses en croissance, par des ouvertures naturelles ou des blessures. La bactérie progresse dans les rameaux puis les branches fruitières, les charpentières, et passe dans le tronc et le système racinaire. Sur les parties atteintes, les feuilles brunissent (poirier) ou roussissent (pommier), et prennent un aspect brûlé. **Ces bactéries sont disséminées par l'eau, le vent, les insectes, l'homme, ... *Erwinia amylovora* atteint son développement optimum vers 24-27°C.**

**Situation :** Hors réseau, de nouveaux symptômes sont apparus le 21 mai sur pommier (Story, Reine de France du Canada) dans le Rhône. Une suspicion de symptôme a été signalée le 25 mai sur poirier sur une parcelle du réseau du Nord Drôme (à confirmer). Les conditions de la semaine se prêtent à l'assainissement des parcelles touchées.

**Analyse de risque :** Soyez vigilants à la prochaine annonce de pluie en cas de **floraisons secondaires** et dans les situations contaminées : les températures de la semaine sont favorables à la multiplication de la bactérie et des infections sont possibles à l'occasion des averses qui suivront.

**Prophylaxie :**

- **Supprimez les symptômes le plus tôt possible après leur apparition.** Il est nécessaire de couper largement en dessous du dernier signe visible de la maladie (1 m en dessous sur poirier, et 30 cm en dessous sur pommier). Plus la vitesse de croissance est importante, plus la bactérie est active, plus cette distance doit être grande. En cas de forte attaque, l'arrachage de l'arbre entier doit être envisagé.
- Veillez à réaliser l'assainissement **par temps sec**, et à désinfecter les outils de taille.
- **Evacuez hors du verger les bois taillés** par temps sec, rapidement (dans les 24 h), et les **détruire** (brûlage).

## POMMIER

### • TAVELURE

**Situation :** Des taches sur feuilles sont visibles en tous secteurs (Cf. photo dans BSV n°14 du 19/05/20). Des taches sur fruits sont également signalées hors réseau en Rhône-Loire.

**Modélisation :** Le modèle Tavelure DGAL/Inoki est utilisé afin d'estimer la quantité de spores projetées lors d'une pluie, et d'évaluer si les conditions sont favorables à la réalisation d'une contamination grâce aux courbes de Mills. Ces deux informations complémentaires permettent d'apprécier le risque associé à une pluie. **Le tableau ci-dessous indique les risques enregistrés entre 20 mai et le 26 mai matin dans les différents secteurs :**

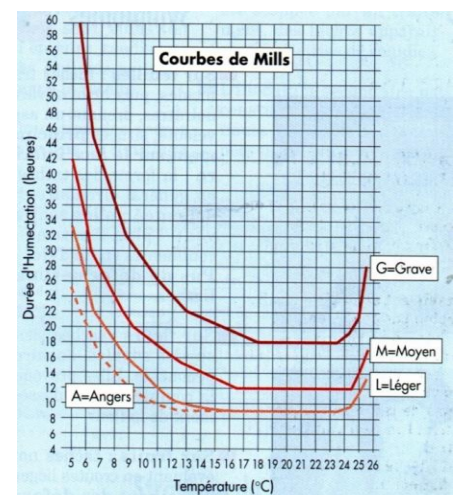
Secteur	Zone concernée	Période de pluie	Risque Mills(1)	Quantité de spores projetées	Appréciation du niveau de contamination
Drôme	Zone moyenne	23 mai	Assez Grave à Grave	Faible	<b>Moyen</b>
	Zone tardive	23 mai	Assez Grave à Grave	Faible	<b>Moyen</b>
Rhône-Loire	Zone précoce	23 mai	Assez Grave	Faible	<b>Moyen</b>
	Zone moyenne	23 mai	Assez Grave	Faible	<b>Moyen</b>
	Zone tardive	23 mai	Assez Grave	Faible	<b>Moyen</b>
Savoie/Haute-Savoie	Zone précoce	23 mai	Assez Grave	Faible	<b>Moyen</b>
	Zone tardive	23 mai	Assez Grave	Faible	<b>Moyen</b>

(1)Le risque Mills reflète si les conditions sont favorables à la germination de spores sur le végétal après la pluie

### Analyse de risque :

**Le risque est nul cette semaine.** A l'issue de cette semaine chaude et sèche, de nouvelles spores vont mûrir. Bien que le stock d'ascospores restants soit désormais faible, des projections conséquentes sont encore possibles aux prochaines pluies (en particulier en Rhône-Loire et Savoie/Haute-Savoie où la maturité a été atteinte plus tard).

**Surveillez les prévisions météo régulièrement et référez-vous aux courbes de Mills ci-contre en fonction des conditions climatiques observées sur vos parcelles, afin d'évaluer le risque.**



## • OIDIUM-PODOSPHAERA LEUCOTRICHIA

**Biologie :** *Podosphaera leucotrichia* hiverne dans les bourgeons. Au printemps les bourgeons atteints donnent naissance à des pousses ou des inflorescences malades qui constituent les premiers foyers d'infection à partir desquels les spores du champignon sont disséminées. **Des températures supérieures à 10°C et une forte hygrométrie (plus de 70 %) suffisent à la germination de spores.**

**Situation :** Des symptômes d'oidium sont visibles sur certaines parcelles.

**Analyse de risque :** La période à risque de contaminations est en cours, elle s'étendra jusqu'à la fin de la pousse. **A l'issue de la pluie connue le week-end dernier, une hygrométrie élevée peut persister en verger,** et la météo ventée est favorable à la dissémination des conidies. Le risque pourra être élevé cette semaine.



**Méthode alternative :** Il existe des produits de biocontrôle autorisés pour cet usage. Cf. Note de service DGAL/SDQSPV/2020-110 en cliquant sur le lien :

<http://www.ecophytopic.fr/tr/r%C3%A9glementation/mise-sur-le-march%C3%A9-des-produits/liste-des-produits-de-biocontr%C3%B4le-note-de-service>

## • MALADIE DU FEUILLAGE - ALTERNARIOSE

**Situation :** Le 25 mai, il n'y a pas eu de signalement de taches ni de chute de feuilles au sein du réseau. Hors parcelles de référence, la maladie est déjà bien présente en Rhône-Loire dans certaines parcelles habituellement touchées (Gala, Breaburn, Reinette du Canada). Des signalements de symptômes ont également été faits le 25 mai hors réseau en Moyenne Vallée du Rhône sur plusieurs variétés. Une notation sera réalisée sur 8 parcelles de référence dans le Rhône, la Loire et l'Isère, le 28 mai par la FREDON dans le cadre du projet Casdar Creative pour faire un point sur la situation (projet 2018-2020 visant à mieux connaître le complexe de champignons *Alternaria*).

## • PUCERON CENDRÉ - DYSAPHIS PLANTAGINEA

**Biologie :** Cf. BSV n° 07 du 31/03/2020

**Situation :** Des colonies sont toujours visibles en tous secteurs sur 16 parcelles sur 19, avec 1 à 60 % d'arbres concernés. La présence des premiers individus ailés a été signalée sur 5 parcelles sur 11 où ils ont été recherchés. La migration des populations hors des vergers a débuté.

**Seuil indicatif de risque :** dès présence

**Analyse de risque :** **Le risque de développement des colonies sera élevé cette semaine. Mais les conditions chaudes sont favorables au départ des ailés dans les parcelles où la migration commence.**



**Méthode alternative :** Il existe des produits de biocontrôle autorisés pour cet usage. Cf. Note de service DGAL/SDQSPV/2020-110 en cliquant sur le lien :

<http://www.ecophytopic.fr/tr/r%C3%A9glementation/mise-sur-le-march%C3%A9-des-produits/liste-des-produits-de-biocontr%C3%B4le-note-de-service>

## • PUCERONS LANIGERES

**Situation :** La présence de foyers à proximité des pousses de l'année a été observée sur 8 parcelles du réseau. L'auxiliaire *Aphelinus mali* était présent sur 5 parcelles (il se développe dans les pucerons à leur dépens, laissant des momies de pucerons de couleur noire).



**Analyse de risque :** Les conditions de la semaine sont favorables aux pucerons lanigères et à leur remontée sur pousses de l'année, le risque sera élevé.



**Méthode alternative :** Il existe des produits de biocontrôle autorisés pour cet usage. Cf. Note de service DGAL/SDQSPV/2020-194 en cliquant sur le lien :

<http://www.ecophytopic.fr/tr/r%C3%A9glementation/mise-sur-le-march%C3%A9-des-produits/liste-des-produits-de-biocontr%C3%B4le-note-de-service>

## • PUCERONS VERTS NON MIGRANTS – *APHIS POMI*

**Situation :** La présence de pucerons verts non migrants a été signalée sur une parcelle du réseau le 25 mai.

**Analyse de risque :** Il existe un risque élevé de développement des colonies sur les pousses de l'année en cas du dépassement du seuil indicatif de risque de 10 % de pousses occupées.

## • ACARIENS ROUGES

**Situation :** La présence faible de formes mobiles d'acariens rouges est toujours visible sur 2 parcelles de pommier et une parcelle de poirier de Savoie/Haute-Savoie : le 25 mai, elles présentaient 1 à 4 % de feuilles occupées par au moins une forme mobile. La présence d'auxiliaire Typhlodromes a été repérée sur 3 parcelles de pommiers, avec 4 %, 10 % et 60 % de feuilles occupées. Ces auxiliaires prédateurs sont à préserver.

**Analyse de risque :** Les conditions estivales attendues cette semaine sont favorables au développement des foyers d'acariens, soyez vigilants.

**Il est important de suivre l'apparition des formes mobiles, et de réaliser un comptage dans les situations sensibles. Le risque devient élevé en cas de dépassement du seuil indicatif de risque.**

**Seuil indicatif de risque :** 50 % de feuilles occupées par au moins une forme mobile (80 % en présence de typhlodromes).



# POIRIER

## • TAVELURE DU POIRIER – *VENTURIA PIRINA*

**Situation :** la période à risque de contaminations primaires est en cours.

**Analyse de risque :** Voir paragraphe Tavelure du Pommier.

## • PSYLLE DU POIRIER – *CACOPSYLLA PYRI*

**Analyse de risque :** Dans les parcelles où des adultes de deuxième génération sont visibles, il existe un risque de pontes et de développement de larves entraînant des dégâts (miellat et développement de fumagine sur feuilles et fruits). Observez vos parcelles pour évaluer le risque.

**Méthode alternative :** Dans les situations de forte pression avec développement de larves et de miellat, mettre en place des aspersion sur frondaison en alternant irrigation et séchage par plage de de 2 h, de façon à fragiliser les larves.

## • PUCERON MAUVE – *DYSAPHIS PYRI*

**Situation :** Des foyers étaient visibles sur 6 parcelles de Savoie/Haute-Savoie le 25 mai. Des individus ailés étaient visibles sur 3 parcelles, signe du début de migration hors des vergers.

**Analyse de risque :** Le risque de développement des foyers sera élevé cette semaine. Mais les conditions chaudes sont favorables au départ des individus ailés.

**Seuil indicatif de risque :** dès présence





# NOYER

## • PHENOLOGIE

Grossissement du fruit à Chatte, La Buisnière et Cras pour toutes variétés.

## • ANTHRACNOSE - *GNOMONIA LEPTOSTYLA*

**Situation :** Les observations réalisées en laboratoire montrent au 25 mai, 100 % de périthèces matures, et 91.7 % de périthèces vides.

**Le modèle Ctifl indique pour Tèche qu'au 25 mai, 99.8 % de maturité a été atteinte et que 100 % des projections ont eu lieu.**

**Les premières taches sur feuilles ont été signalées le 18 mai hors réseau.**

**Analyse de risque :** Aucune pluie n'est annoncée cette semaine. Le risque est nul, et la période de contaminations primaires est désormais terminée.

## • BACTERIOSE—*XANTHOMONAS ARBORICOLA PV. JUGLANDIS*

**Biologie :** La bactérie *Xanthomonas arboricola pv. Juglandis* survit essentiellement dans les bourgeons. La nuisibilité est importante sur fruit, les attaques démarrent soit à partir des stigmates, soit de manière latérale. Des petites taches vitreuses puis noirâtres apparaissent soit à l'extrémité du fruit, soit au niveau des stigmates. **La période de sensibilité du noyer à la bactériose s'étend du stade Df2 au stade Gf. La maladie se développe par des temps humides particulièrement pendant la floraison.**

**Analyse de risque :** La période de sensibilité est désormais terminée pour toutes variétés.

## • CARPOCAPSE – *CYDIA POMONELLA*

**Situation :** Le vol a démarré le 4 mai dans le secteur de Chatte (10 jours d'avance par rapport à 2019). Le modèle Inoki (carpocapse pommier) indique pour Tèche au 25 mai : 44 % d'adultes atteints, 21 % de pontes de G1 atteintes. La période à haut risque de pontes de G1 est en cours. Les premières éclosions devraient débuter le 27 mai, et le début de la période à haut risque d'éclosions est annoncée à partir du 6 juin.

**Analyse de risque :** Un risque d'apparition de dégâts est désormais possible avec l'apparition des larves à compter de cette semaine.

## • COCHENILLES LECANINES

**Situation :** Le 25 mai, les premiers œufs éclos étaient visibles sous les boucliers femelles sur une parcelle.

**Analyse de risque :** Observez vos parcelles pour repérer le démarrage de l'essaimage des larves. Le risque est élevé cette semaine.



# CHATAIGNIER

## • PHENOLOGIE

Stade Em avancé pour la plupart des variétés. Floraison à prévoir avec environ 1 semaine à 10 jours d'avance.



# TOUTES ESPÈCES

## • PUNAISES DIABOLIQUES

**Situation :** Le 25 mai, 5 punaises diaboliques ont été capturés dans la Drôme sur un des 5 pièges suivis sur pommier (3 situés dans la Drôme, 1 en Isère). Hors réseau, 7 captures ont été signalées sur abricotier dans la Drôme. Pour l'instant, il n'y a pas de prises dans les pièges suivis hors réseau en Savoie/Haute-Savoie sur pommier et poirier. Aucun dégât n'est à signaler à ce jour en verger.

**Analyse de risque :** Il existe un risque élevé de piqûre des fruits dès présence d'adultes ou de larves. L'insecte est très polyphage.

Pour vous aider à identifier les punaises, consultez la fiche INRA sur le site EcophytoPIC :

<https://ecophytopic.fr/piloter/punaise-diabolique-et-autres-punaises-en-arboriculture-comment-les-reconnaitre>

## • AUXILIAIRES

De nombreux auxiliaires sont actifs actuellement en verger. Des coccinelles, larves de syrphes et chrysopes étaient visibles le 25 mai à proximité des foyers de pucerons sur certaines parcelles. **Ces prédateurs de pucerons sont à préserver sur les parcelles.**

Pour en savoir plus, consultez le site EcophytoPIC en cliquant sur les liens suivants :

<http://www.ecophytopic.fr/tr/surveillance/base-abaa/coccinelles>

<http://www.ecophytopic.fr/tr/surveillance/base-abaa/syrphes>

<http://www.ecophytopic.fr/tr/surveillance/base-abaa/chrysopes>

<http://www.ecophytopic.fr/tr/t%C3%A9moignages/pr%C3%A9server-les-auxiliaires-du-verger-pour-limiter-les-applications-insecticides>



Pour en savoir plus, EcophytoPIC, le portail de la protection intégrée.  
<http://arboriculture.ecophytopic.fr/arboriculture>

*Toute reproduction même partielle est soumise à autorisation*

**Directeur de publication** : Gilbert GUIGNAND, Président de la Chambre Régionale d'Agriculture Auvergne-Rhône-Alpes

**Coordonnées du référent** : Cécile BOIS – [cecile.bois@aura.chambagri.fr](mailto:cecile.bois@aura.chambagri.fr)

**Animateur filière/Rédacteur** : Anne-Lise CHAUSSABEL - [anne-lise.chaussabel@drome.chambagri.fr](mailto:anne-lise.chaussabel@drome.chambagri.fr) / Manuela DAGBA – [manuela.dagba@fredon-aura.fr](mailto:manuela.dagba@fredon-aura.fr)

**À partir d'observations réalisées par** : les Chambres d'Agriculture de la Drôme, de l'Ardèche, du Rhône, de l'Isère, et Savoie/Mont-Blanc, Cooptain, Coopérative du Pilat, Naturapro, Ets Payre, Ets Bernard, Vignolis, Groupe Dauphinoise, Lorifruit, Valsoleil, Inovappro, FREDON Auvergne-Rhône-Alpes (Sites St Priest, Drôme, Ardèche, Isère, Savoie/Haute-Savoie), ADABIO, Verger Expérimental de Poisy, Coopénoix, SENURA, SEFRA, SICOLY.

*Ce BSV est produit à partir d'observations ponctuelles. Il donne une tendance de la situation sanitaire régionale, celle-ci ne peut pas être transmise telle quelle à la parcelle. Pour chaque situation phytosanitaire, les producteurs de végétaux, conseillers agricoles, gestionnaires d'espaces verts ou tout autres lecteurs doivent aller observer les parcelles ou zones concernées, avant une éventuelle intervention. La Chambre régionale dégage toute responsabilité quant aux décisions prises par les agriculteurs concernant la protection de leurs cultures.*

*Action du plan Ecophyto piloté par les ministères en charge de l'agriculture, de l'écologie, de la santé et de la recherche, avec l'appui technique et financier de l'Office français de la Biodiversité.*

