

n° 11

28 avril 2020

## Cultures fruitières



### À retenir cette semaine

- **Pêcher-abricotier :**
  - **Tordeuse orientale :** Vol en hausse. Période à haut risque de pontes de G1 qui se termine en Moyenne Vallée du Rhône, toujours en cours en Rhône-Loire. Période à haut risque d'éclosions de G1 en cours en MVR, et qui débute cette semaine en zones précoces et moyennes de RL
  - **Bactériose à *Xanthomonas* :** conditions favorables à la multiplication de la bactérie, risque élevé cette semaine (humectation et douceur)
  - **Tavelure :** Période de sensibilité en cours. Risque élevé cette semaine
- **Abricotier :**
  - **Anarsia :** Vol qui débute faiblement
  - **Pucerons farineux et bruns :** Présence
  - **Oïdium :** Dégâts visibles. Période de sensibilité qui se termine au durcissement du noyau (atteint pour plusieurs variétés), risque élevé cette semaine pour les autres
  - **Bactériose :** Présence de nouveaux dégâts. Prophylaxie à réaliser par temps sec
  - **C. pruni :** risque faible, vol qui approche de la fin
- **Pêcher :**
  - **Cloque :** Présence de symptômes secondaires. Repiquages attendus cette semaine du fait des averses et de la douceur
  - **Chancre à *fusicoccum* :** dégâts visibles
  - **Oïdium :** risque élevé cette semaine. Premiers dégâts sur fruits
  - **Pucerons verts et bruns :** Présence de colonies. Risque élevé cette semaine
  - **Cochenilles du mûrier :** démarrage de pontes et maturation des œufs à surveiller
- **Cerisier :**
  - **D. suzukii :** début de risque sur Burlat en MVR
  - **Bactériose :** taches visibles sur feuilles, risque élevé
  - **Moniliose :** risque élevé pour les variétés n'ayant pas atteint le stade I (variétés tardives de RL)
  - **Corynéum, cylindrosporiose :** risque élevé (humectation et douceur)
  - **Pucerons noirs :** présence de colonies, risque élevé
- **Pommier-Poirier :**
  - **Tavelure :** Contaminations en cours. Risque élevé cette semaine
  - **Carpocapse :** Vol en cours. Début de période à haut risque de pontes et début d'éclosions cette semaine en MVR. Pontes en cours en RL et Savoie/Haute-Savoie
  - **Tordeuse de la pelure :** vol faible
  - **Hoplocampe :** Dégâts visibles sur poires et pommes
  - **Punaises :** Pas d'adulte observé. Présence d'œufs de *R. nebulosa*
  - **Feu bactérien :** Risque élevé si floraisons secondaires
- **Pommier :**
  - **Oïdium :** Présence de symptômes, risque élevé cette semaine
  - **Pucerons cendrés :** Présence de foyers. Risque élevé
  - **Pucerons lanigères :** réactivation sur pousses de l'année en cours
  - **Anthonome :** évolution des larves à surveiller
- **Poirier :**
  - **Psylle du poirier :** Pontes et éclosions en cours en toutes zones
  - **Pucerons mauves :** Risque élevé cette semaine
- **Noyer**
  - **Anthraxose, Bactériose :** Période de sensibilité en cours, risque élevé
  - **Charançons :** forte présence et dégâts sur jeunes arbres
- **Chataignier :**
  - **Chancre, xylébore disparate :** à surveiller. Prophylaxie à mettre en place
- **Toutes espèces**
  - **Punaise diabolique :** Présence d'adulte sur abricot dans la Drôme



Crédit photo : Réseau des Chambres d'Agriculture, Réseau FREDON Auvergne- Rhône-



Ce BSV est réalisé à partir des observations effectuées le lundi 27 avril par les observateurs sur les parcelles de référence.



# PROTECTION DES POLLINISATEURS

La **Note nationale BSV Abeilles et Pollinisateurs figure** en fin du BSV n°02 du 25/02/20. Elle reprend les précautions à adopter pour protéger ces insectes indispensables à la pollinisation.

## A RETENIR

- En période de floraison ou de production d'exsudats, il est interdit de traiter en présence d'abeilles. Même si le produit comporte la mention « abeilles », cela ne signifie pas qu'il est inoffensif.
- Des pollinisateurs sauvages sont présents sur des plages horaires plus larges au cours de la journée et avec des températures plus fraîches (par ex. les bourdons). Les comportements et modes de vie de ces insectes (horaires de butinage, mode de nidification et de reproduction, préférences alimentaires, ...) sont variés et peuvent différer de ceux de l'abeille domestique. De plus, leur sensibilité aux produits phytopharmaceutiques peut être différente.



**Soyez vigilants au moment du déploiement des filets para-grêle pour ne pas piéger les pollinisateurs très présents actuellement au sein du verger. Broyez impérativement l'enherbement fleuri au préalable pour éviter de les attirer davantage.**



## GRELE

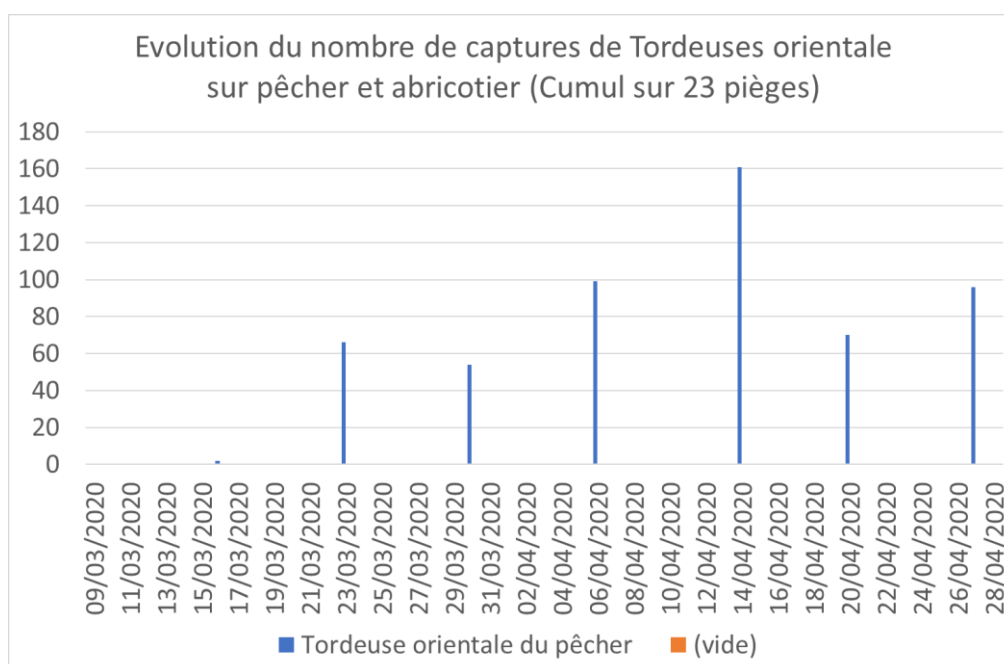
Des chutes de grêle sont survenues le samedi 25 avril dans certaines zones du Rhône, entraînant des impacts sur fruits par endroit.



## PÊCHER – ABRICOTIER

### • TORDEUSE ORIENTALE

**Situation :** Les relevés de piégeage réalisés le 27 avril montrent un vol en augmentation par rapport à la semaine dernière.



**Résultats des suivis de TORDEUSES ORIENTALES du 27/04/2020 sur abricotier**

secteur	Nombre total de pièges suivis	Nombre pièges avec prises nulles	Nombre de pièges avec 1 à 5 captures	Nombre de pièges avec 6 à 10 captures	Nombre de pièges avec 11 à 20 captures	Nombre de pièges avec plus de 20 captures
<b>NB</b>	<b>6</b>	<b>0</b>	<b>3</b>	<b>3</b>	<b>0</b>	<b>0</b>
<b>MVR</b>	<b>8</b>	<b>3</b>	<b>5</b>	<b>0</b>	<b>0</b>	<b>0</b>

**Résultats des suivis de TORDEUSES ORIENTALES du 27/04/2020 sur pêcher**

secteur	Nombre total de pièges suivis	Nombre pièges avec prises nulles	Nombre de pièges avec 1 à 5 captures	Nombre de pièges avec 6 à 10 captures	Nombre de pièges avec 11 à 20 captures	Nombre de pièges avec plus de 20 captures
<b>MVR</b>	<b>7</b>	<b>4</b>	<b>0</b>	<b>1</b>	<b>1</b>	<b>1</b>
<b>RL</b>	<b>2</b>	<b>0</b>	<b>2</b>	<b>0</b>	<b>0</b>	<b>0</b>

**Ne pas confondre :** Soyez vigilants lors de vos observations, la phéromone de piégeage peut attirer d'autres papillons du genre *Pammene* qui ressemblent aux tordeuses orientales. Attention à ne pas les comptabiliser. Elles ont une tache blanche marquée au centre des ailes, à la différence de *C. molesta*. Cf. photos dans BSV n°9 du 15/04/2020

**Modélisation :** Le modèle Tordeuse Orientale du Pêcher (modèle Inoki DGAL) permet d'estimer le pourcentage des populations, et de prévoir l'évolution des pontes et des éclosions. Voici les résultats obtenus le 27 avril en tous secteurs :

**Pourcentage d'avancement estimé par le modèle au 21/04/2020**

Secteur	Zone	Adulte TO (premier vol)	Pontes de TO en G1	Eclosions de TO en G1
MVR	Zone précoce	<b>93 %</b>	<b>86 %</b>	<b>59 %</b>
	Zone moyenne	<b>92 %</b>	<b>82 %</b>	<b>48 %</b>
	Zone tardive	<b>91 %</b>	<b>74 %</b>	<b>33 %</b>
RL	Zone précoce	<b>84 %</b>	<b>63 %</b>	<b>20 %</b>
	Zone moyenne	<b>66 %</b>	<b>48 %</b>	<b>10 %</b>
	Zone tardive	<b>65 %</b>	<b>41 %</b>	<b>7 %</b>

**Prévisions du modèle et analyse de risque :**


secteur	Zones de précocité ZP : zones précoces, ZM : zones moyennes, ZT : zones tardives	TORDEUSE ORIENTALE - PONTES Données prévisionnelles (modèle Ctifl/DGAL)										
		AVRIL			MAI							
		28	29	30	1	2	3	4	5	6	7	8
Moyenne Vallée du Rhône	ZP	risque modéré (G1)										
	ZM	80%	risque modéré (G1)									
	ZT	risque fort (G1)		80%	risque modéré (G1)							
Rhône-Loire	ZP	risque fort (G1)			80%	risque modéré (G1)						
	ZM	risque fort (G1)										
	ZT	risque fort (G1)										

secteur	Zones de précocité ZP : zones précoces, ZM : zones moyennes, ZT : zones tardives	TORDEUSE ORIENTALE - ECLOSIONS Données prévisionnelles (modèle Ctifl/DGAL)										
		AVRIL			MAI							
		28	29	30	1	2	3	4	5	6	7	8
Moyenne Vallée du Rhône	ZP	risque fort (G1)										
	ZM	risque fort (G1)										
	ZT	risque fort (G1)										
Rhône-Loire	ZP		20%	risque fort (G1)								
	ZM	risque modéré (G1)		20%	risque fort (G1)							
	ZT	risque modéré (G1)							20%	risque fort (G1)		



Moyenne Vallée du Rhône : La période à haut risque de pontes de G1 est terminée depuis le 26 avril en zones précoces, se termine le 28 avril en zones moyennes et se terminera le 30 avril en zones tardives (passage en risque modéré). **La période à haut risque d'éclosions de G1 est en cours en toutes zones, elle se poursuivra jusqu'au 4 mai en zones précoces, 6 mai en zones moyennes, et 8 mai en zones tardives.**

Rhône-Loire : Les pontes de G1 sont en cours en toutes zones. La période à haut risque de pontes est en cours en toutes zones. **Elle se terminera le 2 mai en zones précoces, le 10 mai en zones moyennes, et tardives.** Les éclosions de G1 sont en cours. **Le début de la période à haut risque d'éclosions de G1 est annoncé à partir du 29 avril en zones précoces, du 30 avril en zones moyennes et du 5 mai en zones tardives.**

 **Méthode alternative** : Il existe des produits de biocontrôle autorisés pour cet usage. Cf. Note de service DGAL/SDQSPV/2020-110 en cliquant sur le lien :

<http://www.ecophytopic.fr/tr/r%C3%A9glementation/mise-sur-le-march%C3%A9-des-produits/liste-des-produits-de-biocontr%C3%B4le-note-de-service>

## • MALADIE DES TACHES BACTERIENNES—XANTHOMONAS ARBORICOLA PV. PRUNI

**Biologie** : Pour rappel, la pression de la maladie est forte depuis plusieurs années en Moyenne Vallée du Rhône, avec l'observation de symptômes sur pêchers mais également sur abricotiers. Les températures chaudes sont favorables à la multiplication de la bactérie, la pluie et le vent sont nécessaires pour sa dissémination. **A moins de 13°C, il faut plus de 25 heures d'humectation pour entraîner une contamination, environ 7 heures d'humectation à 15°C, et environ 5 heures d'humectation à plus de 20 °C.**

**Analyse de risque** : Soyez vigilants, en particulier dans les parcelles attaquées les années précédentes (concerne surtout la Moyenne Vallée du Rhône où la maladie est problématique).

Le risque sera élevé cette semaine, du fait de la longue période d'humectation attendue suite aux averses, en conditions de températures douces.



 **Prophylaxie** : Il est indispensable de mettre en œuvre des mesures prophylactiques dans les zones à risque (source Groupe de Travail *Xanthomonas*)

- Intervenir dans les parcelles saines d'abord, celles ayant présenté des symptômes ensuite
- En fin de travail dès la sortie de parcelle, nettoyer le matériel de tous déchets végétaux (feuilles, fruits, rameaux) et encroûtements de sève sur les sécateurs, les désinfecter et les remiser au sec jusqu'au lendemain.
- Irriguer avec modération, en fonction du besoin. Ne pas arroser trop tôt.
- Eviter les excès d'azote, et les déficits potassiques, se contenter d'une vigueur moyenne mais correcte
- Lors de l'établissement de jeunes vergers, éviter les systèmes d'irrigation mouillant le bas du feuillage et proscrire l'aspersion sur frondaison, à éviter absolument.

⇒ **Signaler au SRAL Rhône-Alpes ou à votre technicien toute nouvelle parcelle suspecte**

## • TAVELURE – CLADOSPORIUM CARPOPHILUM

**Biologie** : Cf. BSV n° 06 du 2/03/2020

**Analyse de risque** : La période de sensibilité est en cours en tous secteurs pour toutes variétés.

**Le risque de contamination sera élevé cette semaine avec des averses favorisant l'humectation, et des températures douces.**



Soyez vigilants dans les parcelles concernées les années précédentes, pour limiter les contaminations à partir des chancres formés l'année dernière.

## ABRICOTIER

### • PETITE MINEUSE DU PECHER—ANARSIA LINEATELLA

**Situation :** Le vol a débuté dans le Nyonsais-Baronnies et la Moyenne Vallée du Rhône avec des prises faibles, sans dépassement du seuil de 30 captures. Il n'a pas encore démarré en Rhône-Loire, y compris hors réseau.

Résultats des suivis d'ANARSIA du 27/04/2020 sur abricotier						
secteur	Nombre total de pièges suivis	Nombre pièges avec prises nulles	Nombre de pièges avec 1 à 5 captures	Nombre de pièges avec 6 à 10 captures	Nombre de pièges avec 11 à 30 captures	Nombre de pièges avec plus de 30 captures
NB	6	4	2	0	0	0
MVR	10	8	1	0	1	0
RL	1	1	0	0	0	0

**Analyses de risque :** En dessous du seuil de 30 captures, le risque d'attaque est faible.

#### Méthode alternative :



**La confusion doit être en place (combinée à la Tordeuse orientale).** Cette technique permet d'empêcher la rencontre des mâles et des femelles par la diffusion d'un nuage de phéromones, et de limiter ainsi l'accouplement et la ponte.

### • PUCERONS FARINEUX

**Situation :** Des foyers de pucerons farineux étaient toujours visibles le 27 avril sur une parcelle d'abricotiers en Moyenne Vallée du Rhône, avec 1 % d'arbres concernés. Des pucerons verts et pucerons bruns étaient également présents avec 5 % d'arbres touchés. Ces pucerons ont été observés en Agriculture Biologique.

**Analyse de risque :** Les pucerons farineux peuvent devenir problématiques lorsqu'ils se développent certaines années en Agriculture Biologique ou sur de jeunes plantations. **Le risque de développement sera élevé cette semaine dans les parcelles où des colonies sont visibles.**



**Méthode alternative :** Éliminez les gourmands colonisés par les pucerons au moment de la taille en vert afin de limiter le développement des populations.

### • CHENILLES DEFOLIATRICES

Voir toutes espèces

### • OÏDIUM DE L'ABRICOTIER—PODOSPHAERA TRIDACTYLA

**Biologie :** Cf. BSV n°01 du 18/02/2020

Pour se former, les conidies ont besoin de **températures supérieures à 5°C**. Une **humidité supérieure à 50 %** suffit à déclencher de graves infections, mais les conidies ne peuvent pas germer en milieu liquide. Les températures situées **entre 20 et 25°C constituent un optimum** pour le développement du champignon. **L'alternance de temps sec et venteux puis humide est très favorable.**

**Situation :** La maladie est en progression en Nyonsais-Baronnies et Moyenne Vallée du Rhône. Le 27 avril, des symptômes ont été repérés sur 11 parcelles sur 17 avec moins de 5 % de fruits touchés sur 9 parcelles, et plus de 10 %, sur 2 d'entre elles. En Rhône-Loire, aucun symptôme n'a été repéré pour l'instant.





**Analyse de risque :** En Moyenne Vallée du Rhône, la période de sensibilité des fruits est terminée pour de nombreuses variétés. En Rhône-Loire, le durcissement est également atteint pour les variétés telles que Colorado.

Après les averses, l'hygrométrie restera élevée cette semaine en verger, et très favorable à la germination des conidies. **Le risque sera donc élevé pour les variétés n'ayant pas encore atteint le durcissement du noyau.**

**Pour les variétés ayant atteint ce stade, le risque sur fruit est désormais nul quelle que soit la météo.**



**Méthode alternative :** Il existe des produits de biocontrôle autorisés pour cet usage. Cf. Note de service DGAL/SDQSPV/2020-110 en cliquant sur le lien :

<http://www.ecophytopic.fr/tr/r%C3%A9glementation/mise-sur-le-march%C3%A9-des-produits/liste-des-produits-de-biocontr%C3%B4le-note-de-service>

## • MALADIE CRIBLEE—*CORYNEUM BEIJERINCKII*.

**Biologie :** Le champignon se conserve sous forme de mycélium dans les organes atteints et les conidies se forment au printemps, en conditions de températures comprises entre 9°C et 27°C (avec un optimum entre 19°C et 23°C). Elles peuvent infecter les jeunes organes dès leur formation à la faveur des pluies. Une mauvaise aération du verger avec des arbres très serrés et peu taillés sont des facteurs favorisants.

**Situation :** La présence de taches sur fruits a été signalée sur une parcelle de Moyenne Vallée du Rhône le 27 avril avec 1 % de fruits

**Analyse de risque :** La période de sensibilité est en cours en tous secteurs.

La longue période d'humectation attendue avec des averses fréquentes en conditions douces, sera très favorable aux contaminations cette semaine. **Le risque sera élevé.**



## • BACTÉRIOSES À PSEUDOMONAS

**Situation :** De nouveaux symptômes apparaissent. Le 27 avril, 8 parcelles du réseau étaient concernées sur 13 suivies en Nyonsais-Baronnies et Moyenne Vallée du Rhône. La maladie est visible également hors réseau en Rhône-Loire.



**Analyse de risque :** Le redoux suite à un gel est favorable à la diffusion de la bactérie des parties atteintes vers les zones saines. La bactérie a en effet un pouvoir glaçogène entraînant la prise en glace des tissus, ce qui lui permet ensuite de se propager au moment de la décongélation.



**Le risque de sortie de nouveaux symptômes reste élevé en ce moment. De plus, les microlésions que peuvent occasionner le gel ou bien les blessures de grêle, sont des portes d'entrée pour les bactéries, et les conditions humides sont favorables à leur pénétration.**

**Prophylaxie :** Au retour d'un temps sec, supprimez les parties attaquées, en veillant à bien désinfecter les outils entre chaque arbre ou au moins entre chaque parcelle. Cf. également paragraphe Prophylaxie dans Toutes Espèces du BSV n°02 du 25/02/20 et la Fiche technique n° 1 du Guide Ecophyto Fruits disponible avec le lien : <https://www.gis-fruits.org/Actions-du-GIS/Guide-Ecophyto>

## • ENROULEMENT CHLOROTIQUE DE L'ABRICOTIER - ECA

**Réglementation et Biologie :** Cf. BSV n°02 du 25/02/2020

### **Prophylaxie :**

Pour rappel, Il existe des mesures pour prévenir la présence de la maladie. Dans les vergers de Prunus à risque en production :

- Repérer et éliminer les arbres présentant des symptômes de contamination par l'ECA, de manière à ce qu'il n'y ait pas de rejets
- Ne pas laisser se développer les rejets de porte-greffes des arbres fruitiers

Dans les parcelles adjacentes aux parcelles de Prunus à risque en production : repérer et éliminer les espèces de *prunus* à risque abandonnés (prunier sauvage, prunier myrobollan, les pruniers domestiques, les pruniers japonais, abricotiers et pêchers), de manière à ce qu'il n'y ait pas de rejets.

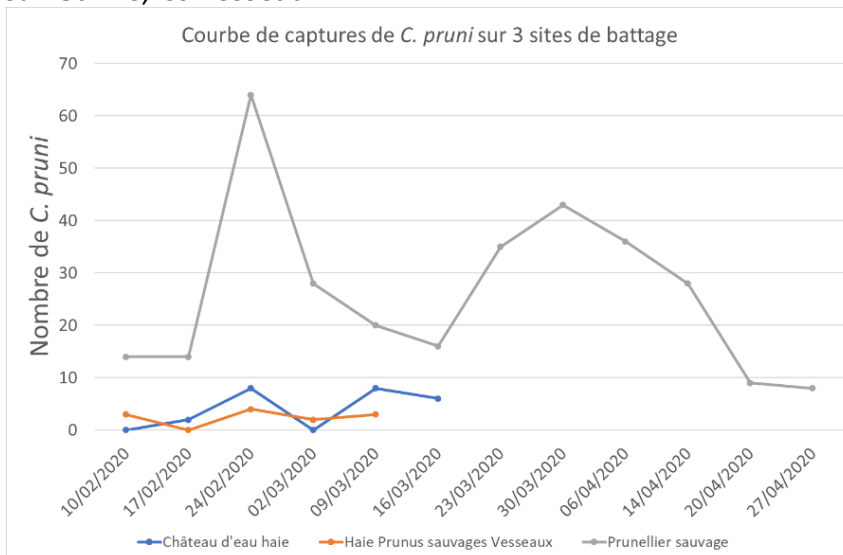
Il est recommandé également de protéger les arbres fruitiers contre l'arrivée des psylles contaminants et d'éliminer les Prunus à risque sauvages présents en bordure immédiate de verger

## • CACOPSYLLA PRUNI, VECTEUR DE L'ECA

**Biologie :** c'est pendant la période d'hivernation des adultes de *Cacopsylla pruni* sur résineux que s'effectue la maturation du phytoplasme, acquis le printemps précédent. Les adultes hivernants porteurs migrent ensuite sur prunus sauvages d'où ils peuvent contaminer les vergers avoisinants. La génération hivernante est la seule génération qui peut propager la maladie.

**Situation :** Le vol des adultes hivernants approche de la fin. Lors des battages du 27 avril, 8 psylles *C. pruni* ont été observés à Étoile-sur-Rhône (26).

**NB :** Du fait de l'arrêt des déplacements de certains observateurs en période de confinement, les battages sont stoppés sur Salaise-sur-Sanne, et Vesseaux.



**Analyse de risque :** Le risque de contamination par les adultes hivernants est désormais faible.

## PÊCHER

### • CLOQUE DU PÊCHER - *TAPHRINA DEFORMANS*

**Biologie :** les spores du champignon *Taphrina deformans* se conservent pendant l'hiver au niveau des écailles des bourgeons. Lorsque les bourgeons à bois s'entrouvrent, et à l'occasion des pluies, les spores peuvent germer en conditions de températures favorables (au-delà de 7°C) et infecter les jeunes feuilles.

**Situation :** On continue à observer des symptômes sur de nombreuses parcelles du réseau (10 sur 13 suivies concernées le 27 avril). Ce sont des symptômes dus notamment à des repiquages.

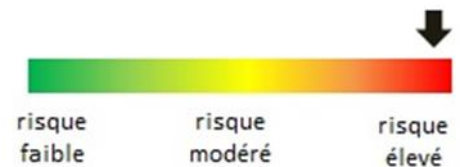



**Analyse de risque :** Il existe toujours un risque de repiquage dans les parcelles où des symptômes sont présents, et celui-ci sera élevé cette semaine. Les températures attendues en présence d'humectation liée aux averses seront en effet très favorables à la germination des spores.

### • OIDIUM DU PECHER - *SPHAEROTHECA PANNOSA*

**Situation :** La période de sensibilité des fruits (qui débute au diamètre du fruit 7-8mm) est en cours en tous secteurs. Les premiers symptômes sur fruits étaient visibles le 27 avril sur 2 parcelles du réseau situées en Moyenne Vallée du Rhône (1 et 2 % de fruits touchés).

**Analyse de risque :** Les conditions d'hygrométrie qui vont persister en verger suite aux averses fréquentes seront favorables aux contaminations cette semaine. **Le risque sera élevé.**



 **Méthode alternative :** Il existe des produits de biocontrôle autorisés pour cet usage. Cf. Note de service DGAL/SDQSPV/2020-110 en cliquant sur le lien :

<http://www.ecophytopic.fr/tr/r%C3%A9glementation/mise-sur-le-march%C3%A9-des-produits/liste-des-produits-de-biocontr%C3%B4le-note-de-service>

### • CHANCRE A *FUSICOCUM*

**Situation :** Le 27 avril, la présence de symptômes (rameau en flétrissement, présence de chancres) a été repérée hors réseau en Moyenne Vallée du Rhône sur une parcelle déjà touchée l'an dernier.

**Analyse de risque :** Dans les parcelles concernées par des symptômes, une progression de la maladie est possible du fait des conditions favorables aux contaminations cette semaine (pluie et douceur). **Le risque sera élevé.**



## • PUCERON VERT - *MYZUS PERSICAE* et AUTRES PUCERONS

**Situation :** On continue à observer des colonies sur certaines parcelles. Le 27 avril, 4 parcelles de Moyenne Vallée du Rhône étaient concernées par la présence de pucerons verts (5 % d'arbres concernés sur 3 parcelles, et 40 % sur la troisième). Hors réseau, des foyers sont observés en Rhône-Loire. Des colonies de pucerons bruns étaient également visibles en Agriculture Biologique sur une parcelle de Moyenne Vallée du Rhône (5 % d'arbres touchés).

**Analyse de risque :** le risque de développement des foyers reste élevé cette semaine, avec des températures douces favorables à l'activité des pucerons mais également une accélération de la pousse, favorisée par les averses. Soyez vigilants.



**Seuil indicatif de risque :** dès présence

## • COCHENILLE DU MÛRIER

**Situation :** Dans les parcelles concernées par des dégâts à la récolte 2019 et présentant des encroutements de boucliers femelles, les températures chaudes du mois d'avril ont pu favoriser le démarrage précoce de la ponte.

**Analyse de risque :** Réalisez des observations en soulevant les boucliers femelles pour évaluer le risque, à la recherche d'œufs (de couleur blanc à jaune-orangé au fur et à mesure de la maturation), et surveillez l'apparition des premières jeunes larves qui marquent le début du premier essaimage. **Les températures de la semaine, qui devraient augmenter au fil des jours restent favorables à la ponte et à la maturation. Le risque est actuellement élevé.**



**Seuil indicatif de risque :** présence d'œufs jaune-orangés

## CERISIER

### • PHÉNOLOGIE :

Moyenne Vallée du Rhône : Grossissement du fruit

Rhône-Loire : Fin de chute des pétales à Grossissement du fruit selon les variétés

### • *DROSOPHILA SUZUKII*

**Situation :** Les pièges (jaunes avec vinaigre de cidre dilué) sont en place sur certaines parcelles de piégeages. Seuls les mâles, reconnaissables facilement par la tache caractéristique sur chaque aile, sont comptabilisés.

Le 27 avril, des faibles captures de mâles ont été enregistrées sur 4 des 6 parcelles suivies avec 1 à 4 individus observés (3 pièges de Moyenne Vallée du Rhône, et 1 piège de Rhône-Loire).

Hors réseau, une forte présence de femelles a été signalée dans des pièges en Moyenne Vallée du Rhône et Rhône-Loire.



Photo FREDON AURA

Résultats des suivis de *DROSOPHILA SUZUKII* (mâles) du 27/04/2020

secteur	Nombre total de pièges suivis	Nombre pièges avec prises nulles	Nombre de pièges avec 1 à 5 captures	Nombre de pièges avec 6 à 10 captures	Nombre de pièges avec 11 à 20 captures	Nombre de pièges avec plus de 20 captures
MVR	4	1	3	0	0	0
RL	2	1	1	0	0	0

**Analyse de risque :** Les populations de *D. suzukii* sont présentes dans les vergers. **La période à risque d'attaque débute au moment du blanchiment des cerises.**

Moyenne Vallée du Rhône : Le blanchiment est en cours sur Burlat (début de sensibilité). Le risque va devenir de plus en plus élevé avec le rosissement et au fur et à mesure de la maturation des fruits (avec un risque maximum au moment de la récolte).

A l'issue des averses, l'humidité persistante au sein du feuillage et les températures douces qui devraient augmenter en fin de semaine, seront des conditions très favorables à l'activité de l'insecte. **Le risque sera modéré au moment des averses cette semaine, et deviendra élevé après les pluies.**

Rhône-Loire : Il n'y a pas de risque actuellement. Surveillez l'évolution de la couleur des fruits.

## • BACTÉRIOSE DU CERISIER

**Situation :** Hors réseau, des symptômes sont visibles sur feuilles en Rhône-Loire.

**Analyse de risque :** la période à risque de contaminations est en cours. **A l'issue du gel, et des chutes de grêle survenues dans certaines zones le 25 avril, de nouveaux symptômes peuvent apparaître. Le risque de contamination sera élevé cette semaine du fait des conditions humides.**



## • MONILIOSES


**Biologie :** Cf. BSV n° 01 du 18/02/2020 dans paragraphe pêcher-abricotier

**Situation :** En Rhône-Loire, la période de sensibilité est toujours d'actualité pour les variétés dont les collerettes sont encore présentes sur les fruits. La Moyenne Vallée du Rhône n'est plus concernée par le risque sur fleurs et rameaux.

**Analyse de risque :**

**Pour les variétés encore en période de sensibilité situées en Rhône-Loire, le risque sera élevé cette semaine car de fréquentes averses sont annoncées, en conditions de températures douces.**



 **Méthode alternative :** Il existe des produits de biocontrôle autorisés pour cet usage. Cf. Note de service DGAL/SDQSPV/2020-110 en cliquant sur le lien :

<http://www.ecophytopic.fr/tr/r%C3%A9glementation/mise-sur-le-march%C3%A9-des-produits/liste-des-produits-de-biocontr%C3%B4le-note-de-service>

## • CYLINDROSPORIOSE (ANTHRACNOSE) DU CERISIER - CYLINDROSPORIUM PADI

**Situation :** La période de sensibilité est en cours pour de nombreuses variétés ayant atteint ou dépassé le stade H/I. Pour le moment, aucun symptôme n'a été repéré.

**Analyse de risque :** La libération des spores et les contaminations se produisent au cours des périodes pluvieuses. Une humidité prolongée de 20 heures et des températures comprises entre 16°C et 20°C constituent des conditions optimales pour entraîner des contaminations.



**Les conditions climatiques seront très favorables cette semaine, le risque sera élevé.**



## • MALADIE CRIBLEE—*CORYNEUM BEIJERINCKII*

**Biologie :** Voir paragraphe Abricotier – Maladie criblée

**Analyse de risque :** La période de sensibilité est en cours pour de nombreuses variétés ayant atteint ou dépassé le stade H/I. L'analyse de risque est la même que pour la *Cylindrosporiose* (voir ci-dessus).

## • PUCERONS NOIRS

**Situation :** Des colonies sont toujours visibles sur certaines parcelles. Le 27 avril, 3 parcelles de Moyenne Vallée du Rhône, étaient concernées avec 1 % d'arbres touchés sur une parcelle, et 40 % et 50 % sur 2 autres parcelles (pression en augmentation). Hors réseau, des foyers sont fréquemment rencontrés également en Rhône-Loire.

**Analyse de risque :** Le risque de développement des colonies sera élevé cette semaine, et favorisée par l'accélération de la pousse.

**Seuil indicatif de risque :** Le risque de nuisibilité existe dès présence.



## • CHENILLES DEFOLIATRICES

Voir toutes espèces

# 🌀 POMMIER- POIRIER

## • CARPOCAPSES DES POMMES ET DES POIRES – *CYDIA POMONELLA*

**Situation :** Le vol a débuté hors réseau le 9 avril en Moyenne Vallée du Rhône. Il a débuté le 17 avril dans les zones précoces de Rhône-Loire, le 18 avril dans les zones moyennes de Rhône-Loire, et le 20 avril dans les zones tardives de Rhône, ainsi qu'en Savoie/Haute-Savoie. **Il se poursuit avec des prises faibles.**

Résultats des suivis de CARPOCAPSE DES POMMES du 27/04/2020 sur pommier						
secteur	Nombre total de pièges suivis	Nombre pièges avec prises nulles	Nombre de pièges avec 1 à 5 captures	Nombre de pièges avec 6 à 10 captures	Nombre de pièges avec 11 à 20 captures	Nombre de pièges avec plus de 20 captures
MVR	9	5	4	0	0	0
RL	4	2	2	0	0	0
S-HS	7	5	2	0	0	0

Résultats des suivis de CARPOCAPSE DES POMMES du 27/04/2020 sur poirier						
Secteur	Nombre total de pièges suivis	Nombre pièges avec prises nulles	Nombre de pièges avec 1 à 5 captures	Nombre de pièges avec 6 à 10 captures	Nombre de pièges avec 11 à 20 captures	Nombre de pièges avec plus de 20 captures
MVR	2	2	0	0	0	0
RL	7	5	2	0	0	0
S-HS	4	2	2	0	0	0

**Modélisation :** Le modèle Carpopapse des pommes (modèle Inoki DGAL) permet d'estimer le pourcentage des populations, et de prévoir l'évolution des pontes et des éclosions.

Voici les résultats obtenus le 27 avril en Moyenne Vallée du Rhône :

Pourcentage d'avancement estimé par le modèle au 21/04/2020				
Secteur	Zone	Adulte Carpopapse (premier vol)	Pontes de Carpopapse en G1	Eclosions de Carpopapse en G1
MVR	Zone précoce	39 %	16 %	0 %
	Zone moyenne	39 %	16 %	0 %
	Zone tardive	41 %	17 %	0 %
RL	Zone précoce	23 %	6 %	0 %
	Zone moyenne	10 %	3.5 %	0 %
	Zone tardive	8 %	1 %	0 %
S-HS	Zone précoce	13 %	3 %	0 %
	Zone tardive	2 %	0 %	0 %

### Prévisions du modèle et analyse de risque :

secteur	Zones de précocité ZP : zones précoces, ZM : zones moyennes, ZT : zones tardives	CARPOCAPSE - PONTES Données prévisionnelles (modèle DGAL)										
		AVRIL			MAI							
		28	29	30	1	2	3	4	5	6	7	8
Moyenne Vallée du Rhône	ZP	risque modéré (G1)		20%	risque fort (G1)							
	ZM	risque modéré (G1)		20%	risque fort (G1)							
	ZT	risque modéré (G1)		20%	risque fort (G1)							
Rhône-Loire	ZP	risque modéré (G2)				20%						
	ZM	risque modéré (G2)										
	ZT	2%		risque modéré (G1)								
Savoie/Haute-Savoie	ZP	risque modéré (G1)										
	ZT	2%		risque modéré (G1)								

secteur	Zones de précocité ZP : zones précoces, ZM : zones moyennes, ZT : zones tardives	CARPOCAPSE - ECLOSIONS Données prévisionnelles (modèle DGAL)										
		AVRIL			MAI							
		28	29	30	1	2	3	4	5	6	7	8
Moyenne Vallée du Rhône	ZP	risque nul			2%		risque modéré (G1)					
	ZM	risque nul			2%		risque modéré (G1)					
	ZT	risque nul			2%		risque modéré (G1)					
Rhône-Loire	ZP	risque nul										
	ZM	risque nul										
	ZT	risque nul										
Savoie/Haute-Savoie	ZP	risque nul										
	ZT	risque nul										

En Moyenne Vallée du Rhône, les pontes sont en cours en toutes zones. **La période à haut risque de pontes de G1 débutera le 30 avril en toutes zones. Les 2 % de larves qui marquent le début de la période à risque modéré d'éclosions seront atteints le 2 mai en toutes zones.** Le démarrage de la période à haut risque d'éclosions est annoncé à partir du 14 mai en zones précoces, du 15 mai en zones moyennes et du 19 mai en zones tardives.

En Savoie/Haute-Savoie, les 2 % de pontes qui marquent le début de la période à risque modéré ont été atteints le 26 avril en zones précoces et le 28 avril en zones tardives. **Le début de la période à haut risque de pontes de G1 est annoncé à partir du 10 mai en zones précoces, et du 14 mai en zones tardives.** Il n'y a pas de risque d'éclosions actuellement. Les 2 % de larves sont attendus à partir du 12 mai en zones précoces et du 14 mai en zones tardives.

En Rhône-Loire, les pontes sont en cours en zones précoces et moyennes et débutent en zones tardives. **Le début de la période à haut risque de pontes de G1 est annoncé à partir du 5 mai en zones précoces, 10 mai en zones moyennes et 15 mai en zones tardives.** Il n'y a pas de risque d'éclosions actuellement. Les 2 % de larves sont attendus à partir du 11 mai en zones précoces, du 15 mai en zones moyennes, et 20 mai en zones tardives.



**Méthodes alternatives : La confusion doit être en place en toutes zones.** Cette technique permet d'empêcher la rencontre des mâles et des femelles par la diffusion d'un nuage de phéromones, et de limiter ainsi l'accouplement et la ponte.  
Les filets Alt'Carpo ont du être déployés.

## • TORDEUSES DE LA PELURE – CAPUA et PANDEMIS

**Situation :** Le vol de tordeuses de la pelure se poursuit faiblement sur les parcelles où il a débuté. Le 27 avril, 3 parcelles de Moyenne Vallée du Rhône étaient concernées par des captures de Capua, et une parcelle, par des captures de Pandemis.

Résultats des suivis de CAPUA du 27/04/20 sur pommier et poirier						
secteur	Nombre total de pièges suivis	Nombre pièges avec prises nulles	Nombre de pièges avec 1 à 5 captures	Nombre de pièges avec 6 à 10 captures	Nombre de pièges avec 11 à 20 captures	Nombre de pièges avec plus de 20 captures
MVR	5	2	3	0	0	0
RL	4	4	0	0	0	0
S-HS	11	11	0	0	0	0

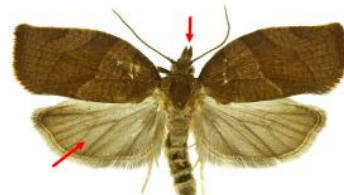
Résultats des suivis de PANDEMIS du 27/04/20 sur pommier et poirier						
secteur	Nombre total de pièges suivis	Nombre pièges avec prises nulles	Nombre de pièges avec 1 à 5 captures	Nombre de pièges avec 6 à 10 captures	Nombre de pièges avec 11 à 20 captures	Nombre de pièges avec plus de 20 captures
MVR	1	0	0	0	0	1
RL	4	4	0	0	0	0
S-HS	11	11	0	0	0	0

**Ne pas confondre :** Attention à ne pas confondre les adultes *Capua* et *Pandemis* avec la tordeuse de l'œillet qu'on observe actuellement dans les pièges (aux ailes postérieures orange vif).

Tordeuse de la pelure  
*Pandemis heparana*



*Pandemis heparana* au repos



*Pandemis heparana* ailes étalées

Tordeuse de l'œillet  
*Cacoecimorpha pronuba*



*Cacoecimorpha pronuba* au repos



*Cacoecimorpha pronuba* ailes étalées

Sources photos : [http://idtools.org/id/leps/tortai/Pandemis\\_heparana.htm](http://idtools.org/id/leps/tortai/Pandemis_heparana.htm)  
[http://idtools.org/id/leps/tortai/Cacoecimorpha\\_pronubana.htm](http://idtools.org/id/leps/tortai/Cacoecimorpha_pronubana.htm)

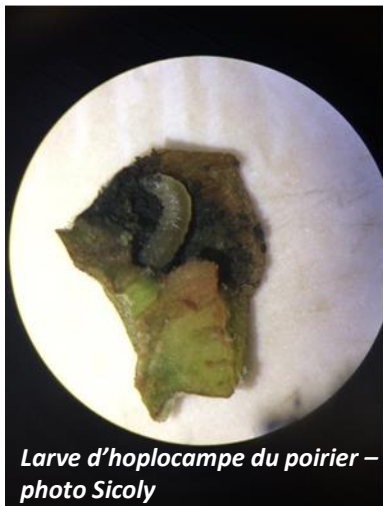
**Analyse de risque :** Le risque d'attaque des jeunes organes par les chenilles sortant d'hivernation est désormais faible, car celles-ci se sont développées pour évoluer vers le stade adulte entraînant l'observation des premières captures.





## • HOPLOCAMPES

**Situation :** Le 27 avril, des dégâts étaient visibles sur pommes sur 2 parcelles de Moyenne Vallée du Rhône avec 1 % et 40 % de fruits touchés. Hors réseau, des dégâts sur poires sont visibles en Rhône-Loire également, et les premiers dégâts sur pommes et poires ont été observés en zones précoces de Savoie/Haute-Savoie.



**Biologie :** Cf. BSV n° 09 du 15/04/20

**Analyse de risque :** Il n'y a pas de risque d'attaque secondaire pour l'instant dans les parcelles concernées par la présence de l'insecte. Les chenilles qui se sont développées dans les petits fruits suite à la ponte des femelles adultes du premier vol vont continuer leur développement, et une grande partie des fruits attaqués vont chuter.

## • CHENILLES DEFOLIATRICES

Voir toutes espèces

## • PUNAISES

**Situation :** Le 27 avril, il n'y a pas eu d'observation de punaises au sein du réseau. Hors réseau, des œufs de *Rhaphigaster nebulosa* ont été repérés sur pommier.



**Analyse de risque :** les conditions douces de la semaine restent favorables à l'activité des punaises en verger, mais les pluies devraient être moins favorables à leur activité. **Le risque sera modéré.**

## • FEU BACTERIEN-ERWINIA AMYLOVORA

**Biologie :** L'hôte principal de la bactérie *Erwinia Amylovora*, est le poirier, mais elle s'attaque également au pommier, au cognassier et à plusieurs espèces ornementales (cotonéasters, pyracantha, stranvaesia, chaenomeles...). La bactérie contamine l'arbre ou la plante essentiellement par la fleur mais aussi par l'extrémité des pousses en croissance, par des ouvertures naturelles ou des blessures. La bactérie progresse dans les rameaux puis les branches fruitières, les charpentières, et passe dans le tronc et le système racinaire. Sur les parties atteintes, les feuilles brunissent (poirier) ou roussissent (pommier), et prennent un aspect brûlé. **Ces bactéries sont disséminées par l'eau, le vent, les insectes, l'homme, ... *Erwinia amylovora* atteint son développement optimum vers 24-27°C.**

**Analyse de risque :** La période à fort risque est terminée avec la fin de la floraison. **Mais attention aux floraisons secondaires :** des infections sont possibles cette semaine, car les pluies accompagnées de températures douces sont favorables à la bactérie.



**Méthode alternative :** il existe des produits de biocontrôle autorisés pour cet usage. Cf. Note de service DGAL/SDQSPV/2020-110 en cliquant sur le lien :

<http://www.ecophytopic.fr/tr/r%C3%A9glementation/mise-sur-le-march%C3%A9-des-produits/liste-des-produits-de-biocontr%C3%B4le-note-de-service>

## 🌀 POMMIER

### • TAVELURE

**Situation :** Nous sommes actuellement dans une période de forte sensibilité avec l'accélération de la pousse. **Modélisation :** Le modèle Tavelure DGAL/Inoki est utilisé afin d'estimer la quantité de spores projetées lors d'une pluie, et d'évaluer si les conditions sont favorables à la réalisation d'une contamination grâce aux courbes de Mills. Ces deux informations complémentaires permettent d'apprécier le risque associé à une pluie. **Le tableau ci-dessous indique les risques enregistrés entre 22 avril et le 28 avril dans les différents secteurs :**

Secteur	Zone concernée	Période de pluie	Risque Mills(1)	Quantité de spores projetées	Appréciation du niveau de contamination
Moyenne Vallée du Rhône	Zone moyenne	21/04 22/04 26/04 27/04 28/04	Grave Léger Nul Assez Grave Nul (en cours à 8h)*	Faible à chaque pluie	<b>FORT</b> <b>FAIBLE</b> <b>NUL</b> <b>FORT</b> <b>NUL (en cours à 8h)*</b>
	Zone tardive	22/04 26/04 27/04 28/04	Nul Nul Nul Nul (en cours le 28/04 à 8h)*	Faible à chaque pluie	<b>NUL</b> <b>NUL</b> <b>NUL</b> <b>NUL (en cours à 8 h)*</b>
Rhône-Loire	Zone précoce	21 et 22/04 25/04 26/04 27 et 28/04	Grave Nul Assez Grave Assez Grave (en cours à 15 h)	Forte Moyenne Faible Faible	<b>FORT</b> <b>NUL</b> <b>FORT</b> <b>MOYEN (en cours à 15 h)</b>
	Zone moyenne	21 et 22/04 25/04 26/04 27 et 28/04	Problème modèle	Forte Forte Faible Moyenne	-
	Zone tardive	23/04 25/04 26/04 27 et 28/04	Nulle Assez grave Très légère Grave (en cours à 15 h)*	Forte Forte Faible Moyenne	<b>NUL</b> <b>FORT</b> <b>FAIBLE</b> <b>FORT (en cours à 15 h)</b>

Secteur	Zone concernée	Période de pluie	Risque Mills(1)	Quantité de spores projetées	Appréciation du niveau de contamination
Savoie/Haute-Savoie	Zone précoce	26/04 27/04 et 28/04	Léger Nul (en cours le 28/04 à 8 h)*	Très forte Faible	<b>FORT</b> <b>NUL le 28/04 à 8 h*</b>
	Zone tardive	26/04 27/04 et 28/04	Nul Nul (en cours le 28/04 à 8 h)*	Très forte Faible	<b>NUL</b> <b>NUL le 28/04 à 8 h*</b>

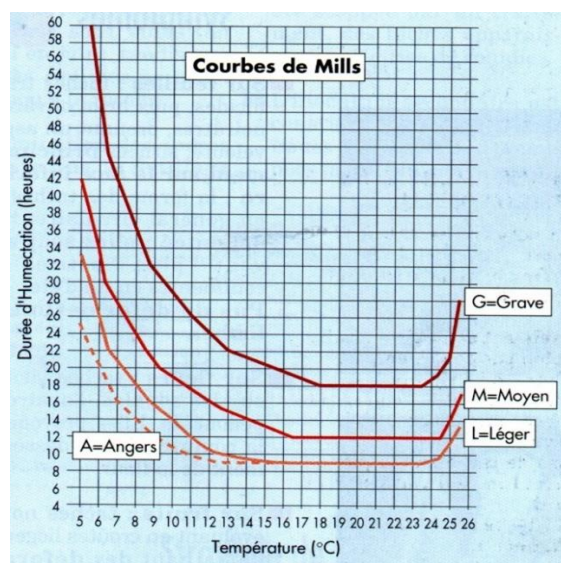
(1) Le risque Mills reflète si les conditions sont favorables à la germination de spores sur le végétal après la pluie

\*Des pluies étaient en cours au moment de la modélisation, les risques vont évoluer dans la journée du 28 avril 2020

**Analyse de risque :** Des contaminations sont encore attendues cette semaine car les averses fréquentes devraient favoriser une longue humectation, et les températures vont rester douces cette semaine. Ces averses sont favorables à la sortie de nouvelles spores.

**Le risque sera donc élevé.**

Référez vous aux courbes de Mills ci-contre en fonction des conditions climatiques observées sur vos parcelles.



**Méthode alternative :** il existe des produits de biocontrôle autorisés pour cet usage. Cf. Note de service DGAL/SDQSPV/2020-110 en cliquant sur le lien :

<http://www.ecophytopic.fr/tr/r%C3%A9glementation/mise-sur-le-march%C3%A9-des-produits/liste-des-produits-de-biocontr%C3%B4le-note-de-service>

**Résistance :** Le groupe « *Venturia Inaequalis* /Pommier/ Anilino pyrimidines (ANP), Inhibiteurs de la Synthèse des Stérols (IBS), Strobilurines (QoI) » est exposé à un risque de résistance.

Pour plus d'informations, consultez le site du réseau R4P (Réseau de Réflexion et de Recherche sur la Résistance aux Pesticides) de l'INRA qui centralise de nombreux outils et informations sur les résistances, et qui recense les notes de suivi des résistances :

<https://www.r4p-inra.fr/fr/home/>

## • OIDIUM-*PODOSPHAERA LEUCOTRICHIA*

**Biologie :** *Podosphaera leucotrichia* hiverne dans les bourgeons. Au printemps les bourgeons atteints donnent naissance à des pousses ou des inflorescences malades qui constituent les premiers foyers d'infection à partir desquels les spores du champignon sont disséminées. **Des températures supérieures à 10°C et une forte hygrométrie (plus de 70 %) suffisent à la germination de spores.**

**Situation :** Les symptômes d'oïdium sont plus fréquemment rencontrés. Le 27 avril, 13 parcelles sur 22 suivies, présentaient des taches avec moins de 5 % d'arbres touchés sur 6 parcelles, et plus de 10 % d'arbres touchés sur 7 parcelles (3 parcelles avec plus de 50 % d'arbres touchés).

**Analyse de risque :** La période à risque de contaminations est en cours, elle s'étendra jusqu'à la fin de la pousse. Une forte hygrométrie va se maintenir en verger après les averses qui s'annoncent fréquentes cette semaine. **Le risque de contaminations sera donc élevé, d'autant plus que la pousse s'accélère.**



**Méthode alternative :** Il existe des produits de biocontrôle autorisés pour cet usage. Cf. Note de service DGAL/SDQSPV/2020-110 en cliquant sur le lien :

<http://www.ecophytopic.fr/tr/r%C3%A9glementation/mise-sur-le-march%C3%A9-des-produits/liste-des-produits-de-biocontr%C3%B4le-note-de-service>

## • PUCERON CENDRÉ - *DYSAPHIS PLANTAGINEA*

**Biologie :** Cf. BSV n° 07 du 31/03/2020

**Situation :** Le nombre de parcelles touchées est en nette augmentation au sein du réseau. Des colonies ont été repérées sur 14 parcelles sur 21 (sur 8 parcelles situées en Moyenne Vallée du Rhône, sur 4 parcelles situées en Savoie/Haute-Savoie, sur 2 parcelles situées en Rhône-Loire), avec 1 à 12 % d'arbres concernés.

**Seuil indicatif de risque :** dès présence

**Analyse de risque :** Le risque de développement des colonies est élevé actuellement surtout avec l'accélération de la pousse.



**Méthode alternative :** Il existe des produits de biocontrôle autorisés pour cet usage. Cf. Note de service DGAL/SDQSPV/2020-110 en cliquant sur le lien :

<http://www.ecophytopic.fr/tr/r%C3%A9glementation/mise-sur-le-march%C3%A9-des-produits/liste-des-produits-de-biocontr%C3%B4le-note-de-service>

## • PUCERONS LANIGERES

**Situation :** Un début de remontée des foyers sur pousses de l'année a été repérée sur 4 parcelles du réseau (sur 14 parcelles) situées en Savoie/Haute-Savoie où la pression est forte. Hors réseau, un début de remontée est également visible sur certaines parcelles de Rhône-Loire.

**Analyse de risque :** Les températures douces de la semaine restent favorables aux pucerons lanigères qui deviennent problématiques au moment de leur remontée sur pousses de l'année (soyez vigilants pour repérer le début de migration du collet vers les jeunes pousses).



**Méthode alternative :** Il existe des produits de biocontrôle autorisés pour cet usage. Cf. Note de service DGAL/SDQSPV/2020-194 en cliquant sur le lien :

<http://www.ecophytopic.fr/tr/r%C3%A9glementation/mise-sur-le-march%C3%A9-des-produits/liste-des-produits-de-biocontr%C3%B4le-note-de-service>



## • ACARIENS ROUGES

**Situation :** Un comptage réalisé sur 11 parcelles du réseau, a permis de mettre en évidence la présence de formes mobiles sur 2 parcelles de Savoie/Haute-Savoie, avec 8 %, et 0.1 % de feuilles occupées par au moins une forme mobile. Cette dernière parcelle était concernée par la présence d'auxiliaire Typhlodromes en quantité plus importante avec 15 % de feuilles occupées.

Une parcelle de Rhône-Loire présentait également des Typhlodromes avec 70 % de feuilles occupées (sans acarien rouge repéré). **Ces auxiliaires prédateurs d'acariens rouges sont à préserver.**


**Analyse de risque :** les températures de la semaine sont favorables aux acariens mais les conditions humides sont moins appréciées par ces ravageurs.

**Il est important de suivre l'apparition des formes mobiles, et de réaliser un comptage dans les situations sensibles. Le risque devient élevé en cas de dépassement du seuil indicatif de risque.**

**Seuil indicatif de risque :** 50 % de feuilles occupées par au moins une forme mobile (80 % en présence de typhlodromes).

## • ANTHONOME DU POMMIER

**Situation :** Le 27 avril il n'y a pas eu de dégâts observés au sein du réseau. Ils se présentent sous forme de boutons floraux en clous de girofle, qui ne s'ouvrent pas. Pour rappel, l'anthonome reprend son activité en fin d'hiver, et les femelles pondent dans les bourgeons au stade B-C. La larve se développe à l'intérieur au détriment de la fleur. L'émergence des adultes a lieu à partir de mi-mai et est plus ou moins étalée selon les conditions météorologiques.

 **Prophylaxie :** L'éclaircissage naturel provoqué par les dégâts d'anthonome peut être un avantage mais devenir préjudiciable en cas de forte pression ou de charge fruitière réduite.

Dans ces situations, **retirez et détruisez les bourgeons occupés du verger** pour faire baisser le niveau de populations (avant l'observation des trous de sortis, signes de l'émergence des nouveaux adultes).

## POIRIER

### • PHÉNOLOGIE :

Grossissement du fruit

### • TAVELURE DU POIRIER – VENTURIA PIRINA

**Situation :** la période à risque de contaminations primaires est en cours.

**Analyse de risque :** Le risque sera élevé cette semaine. De fortes projections, et une longue période d'humectation sont attendues.

Voir paragraphe Tavelure du Pommier.

### • PSYLLE DU POIRIER – CACOPSYLLA PYRI

**Situation :** Le 27 avril, des œufs et des jeunes larves de deuxième génération étaient visibles sur certaines parcelles en tous secteurs. Les éclosions sont en cours.

Nombre de parcelles de poirier par % de pousses occupées par des ŒUFS de G2 de psylles 28/04/20					
Secteurs	Total de parcelles suivies	Niveau de présence			
		Nul	Faible : <5 %	Moyenne : entre 6 et 10 %	Forte : >10 %
MVR	3	1	0	0	2
RL	2	0	0	1	1
SHS	8	2	4	0	2



Nombre de parcelles de poirier par % de pousses occupées par des jeunes LARVES de G2 de psylles 28/04/20					
Secteurs	Total de parcelles suivies	Niveau de présence			
		Nul	Faible : <5 %	Moyenne : entre 6 et 10 %	Forte : >10 %
MVR	3	2	0	0	1
RL	1	1	2	0	0
SHS	8	7	0	1	0

**Analyse de risque :** les conditions douces de la semaine sont favorables à la ponte, et à la maturation des œufs de psylles. Surveillez l'évolution sur vos parcelles.



## • PUCERON MAUVE – *DYSAPHIS PYRI*

**Situation :** Des foyers ont été repérés le 27 avril sur 3 parcelles de Savoie/Haute-Savoie et sur une parcelle de Moyenne Vallée du Rhône (sur 10 suivies). Hors réseau, des colonies sont visibles en tous secteurs.

**Analyse de risque :** Le risque de développement des colonies est élevé actuellement surtout avec l'accélération de la pousse.



**Seuil indicatif de risque :** dès présence



## NOYER

### • PHENOLOGIE

Secteur	Stades phénologiques
Chatte (38)	Serr : Ff3, Chandler : Ff2, Lara, Ferouette : Ff1, Feradam, Ferbel, Ferjean : Ff, Parisienne, Mayette, Franquette : Ef
La Buisnière (38)	Serr : Gf, Feradam, Ferouette : Ff2Ff3, Ferbel : Ff2, Lara : Ff1Ff2, Fernor : Ff, Franquette : Efff
Cras (38)	Fernor : Df, Serr : Ff2 à Ff3, Ferbel, Ferouette : Ff1, Feradam : Ef



**Df** : le bourgeon est ouvert ; les premières feuilles se séparent et leurs folioles sont bien individualisées

**Df2** : les premières feuilles sont complètement déployées d'abord dressées, elles prennent ensuite un port plus ou moins oblique laissant apparaître en leur centre les fleurs femelles

**Ef** : apparition des fleurs femelles

**Ff** : apparition des stigmates

**Ff1** : les stigmates de couleur jaune orangé sont divergents. Leur réceptivité est optimale, c'est la pleine floraison femelle

**Ff2** : les stigmates prennent une coloration vert-jaune pâle et sont complètement récurvés.

## • ANTHRACNOSE - GNOMONIA LEPTOSTYLA

**Situation** : les observations réalisées en laboratoire montrent au 27 avril, 97,8 % de périthèces matures (progression de la maturité de 21.2 % depuis le 20 avril). **La période de sensibilité est en cours pour toutes variétés.**

Le modèle Ctifl indique pour Tèche qu'au 27 avril, 96.1 % de maturité a été atteinte et que 52,3 % des projections ont eu lieu. Le modèle prévoit 23,4 % de projections lors des prochaines pluies d'ici au 1<sup>er</sup> mai.

**Analyse de risque** : Attention aux prévisions météorologiques (averses fréquentes annoncées cette semaine).

Il existe un risque de contaminations pour celles-ci en cas de pluie.

Le risque de contamination est déterminé par :

- le risque de pluies, surtout si elles sont encadrées de périodes de forte hygrométrie, (durée d'humectation de 6 h)
- les zones à atmosphères humides (ex : contrefort du Vercors, zones de bas fonds...)
- les vergers très denses
- l'inoculum de l'année précédente

**Avant le stade Df, le risque est nul**

## • BACTERIOSE—XANTHOMONAS ARBORICOLA PV. JUGLANDIS

**Biologie** : La bactérie *Xanthomonas arboricola pv. Juglandis* survit essentiellement dans les bourgeons. La nuisibilité est importante sur fruit, les attaques démarrent soit à partir des stigmates, soit de manière latérale. Des petites taches vitreuses puis noirâtres apparaissent soit à l'extrémité du fruit, soit au niveau des stigmates. **La période de sensibilité du noyer à la bactériose s'étend du stade Df2 au stade Gf. La maladie se développe par des temps humides particulièrement pendant la floraison.**

**Analyse de risque** : la période de sensibilité est en cours la grande majorité des variétés (Voir Tableau phénologie). Attention aux prévisions météorologiques (averses fréquentes annoncées cette semaine).

## • CARPOCAPSE – CYDIA POMONELLA

**Situation** : Les températures sont favorables au démarrage du vol.

**Analyse de risque** : Il n'y a pas de risque de dégât pour le moment.

## • COCHENILLES LECANINES

**Situation** : Le 27 avril, des œufs blancs étaient visibles sous les boucliers femelles sur une parcelle. Lors qu'ils sont très présents, les boucliers se développent en impactant le bon déroulement du débourrement (voir photos Coopenoix 2020 ci-dessous).







**Analyse de risque :** Observez vos parcelles pour repérer les premiers œufs et suivre leur évolution vers l'essaimage des larves.

## • CHARANCONS COUPE-BOURGEONS

**Situation :** Ils sont très présents actuellement, et causent des dégâts importants en jeunes vergers (voir photos Coopenox 2020 ci-dessous).





# CHATAIGNIER

## • XYLEBORE DISPARATE – *ANYSANDRUS DISPAR*

Aucun dégât n'a été constaté sur les parcelles de référence, mais après le débourrement des châtaigniers, c'est actuellement la période où ses dégâts deviennent visibles. Cet insecte xylophage est occasionnellement présent en Drôme et peut par endroit provoquer des dégâts importants sur châtaigniers.

Le Xyllebole disparate est un insecte foreur du bois qui peut provoquer des dégâts importants sur jeunes parcelles de châtaigniers. C'est un parasite d'équilibre, il attaquera plutôt les arbres en état de faiblesse (suite à un gel, de l'asphyxie racinaire...).

**Prophylaxie :** Surveiller les arbres dont la pousse est faible. Rechercher sur le tronc des trous d'environ 1-2mm, sur le tronc et les charpentières. Ces trous sont souvent au niveau des cicatrices de bourgeon.

A cette période, il est trop tard pour prévenir l'attaque. Couper les branches atteintes et les retirer de la parcelle. Cette prophylaxie est indispensable en cas d'attaque.

## • CHANCRE DU CHATAIGNIER

Suite aux dégâts de grêle de 2019, il convient d'être assez vigilant sur les risques de chancre sur châtaignier. Les chancres peuvent se développer toute l'année, mais en particulier le printemps et l'été. Il est donc important de surveiller dès maintenant les jeunes vergers.

**Prophylaxie :** Sur les jeunes plantations (arbres 2 à 5/8 ans), il est important d'avoir un suivi régulier des arbres afin de supprimer les chancres dès leur apparition. Cureter les chancres avec un couteau ou une rainette jusqu'à enlever toute l'écorce atteinte. Laisser le bois à l'air sans mastiquer.

Sur les arbres plus âgés, le chancre est souvent moins problématique car il est attaqué par un virus qui ralentit sa propagation sur l'arbre et permet à l'arbre de cicatrifier (hypovirulence). Néanmoins, les zones de frottement et les blessures de l'écorce sont des zones à risque.

Bouche de Bétizac est moins sensible que d'autres variétés au chancre, mais peut quand même être atteinte.







## TOUTES ESPÈCES

### • PUNAISES DIABOLIQUES

**Situation :** Hors réseau, la présence d'une punaise diabolique a été signalé sur un abricotier entre les fruits (voir photo SEFRA ci-dessous).



**Analyse de risque :** Il existe un risque élevé de piqûre des fruits dès présence d'adultes ou de larves. L'insecte est très polyphage.

Pour vous aider à identifier les punaises, consultez la fiche INRA sur le site EcophytoPIC :

<https://ecophytopic.fr/piloter/punaise-diabolique-et-autres-punaises-en-arboriculture-comment-les-reconnaitre>





## • CHENILLES DEFOLIATRICES

**Situation :** Des chenilles étaient visibles sur 3 parcelles d'abricotiers le 27 avril avec 2, 5 et 10 % de pousses occupées en Nyonsais-Baronnies et Rhône-Loire. Hors réseau, des stades avancés sont visibles sur poirier, abricotier en Rhône-Loire.

**Analyse de risque :** Nous sommes actuellement dans une période favorable au développement des chenilles défoliatrices qui se nourrissent des jeunes organes verts pour leur développement. **Le risque sera élevé cette semaine.**



### **Méthode alternative :**



Il existe des produits de biocontrôle autorisés pour cet usage. Cf. Note de service DGAL/SDQSPV/2020-110 en cliquant sur le lien :

<http://www.ecophytopic.fr/tr/r%C3%A9glementation/mise-sur-le-march%C3%A9-des-produits/liste-des-produits-de-biocontr%C3%B4le-note-de-service>

⇒ **Des méthodes à base de bactéries existent pour lutter contre le développement des chenilles, elles sont efficaces sur les jeunes stades.**

## • CHARANÇONS PHYLLOPHAGES

Des charançons qui grignotent les jeunes organes verts et des dégâts sont visibles sur toutes cultures actuellement. Ils sont rarement problématiques et peuvent l'être uniquement sur de jeunes vergers.



Pour en savoir plus, EcophytoPIC, le portail de la protection intégrée.  
<http://arboriculture.ecophytopic.fr/arboriculture>

*Toute reproduction même partielle est soumise à autorisation*

**Directeur de publication** : Gilbert GUIGNAND, Président de la Chambre Régionale d'Agriculture Auvergne-Rhône-Alpes

**Coordonnées du référent** : Cécile BOIS – [cecile.bois@aura.chambagri.fr](mailto:cecile.bois@aura.chambagri.fr)

**Animateur filière/Rédacteur** : Anne-Lise CHAUSSABEL - [anne-lise.chaussabel@drome.chambagri.fr](mailto:anne-lise.chaussabel@drome.chambagri.fr) / Manuela DAGBA – [manuela.dagba@fredon-aura.fr](mailto:manuela.dagba@fredon-aura.fr)

**À partir d'observations réalisées par** : les Chambres d'Agriculture de la Drôme, de l'Ardèche, du Rhône, de l'Isère, et Savoie/Mont-Blanc, Cooptain, Coopérative du Pilat, Naturapro, Ets Payre, Ets Bernard, Vignolis, Groupe Dauphinoise, Lorifruit, Valsoleil, Inovappro, FREDON Auvergne-Rhône-Alpes (Sites St Priest, Drôme, Ardèche, Isère, Savoie/Haute-Savoie), ADABIO, Verger Expérimental de Poisy, Coopénoix, SENURA, SEFRA, SICOLY.

*Ce BSV est produit à partir d'observations ponctuelles. Il donne une tendance de la situation sanitaire régionale, celle-ci ne peut pas être transmise telle quelle à la parcelle. Pour chaque situation phytosanitaire, les producteurs de végétaux, conseillers agricoles, gestionnaires d'espaces verts ou tout autres lecteurs doivent aller observer les parcelles ou zones concernées, avant une éventuelle intervention. La Chambre régionale dégage toute responsabilité quant aux décisions prises par les agriculteurs concernant la protection de leurs cultures.*

*Action du plan Ecophyto piloté par les ministères en charge de l'agriculture, de l'écologie, de la santé et de la recherche, avec l'appui technique et financier de l'Office français de la Biodiversité.*

