

n° 16

4 juin 2019

## Cultures fruitières



### À retenir cette semaine

- **Pêcher-abricotier :**
  - **Bactériose à *Xanthomonas*, tavelure :** risque faible à modéré si averses
  - **Tordeuse orientale :** Bilan pression fin de G1 à réaliser cette semaine en MVR. Période à haut risque de pontes de G1 qui se termine en Rhône-Loire (RL). Période à haut risque d'éclosions de G1 en cours en zones moyennes et tardives de ce secteur. Pontes de G2 en cours en zones précoces de MVR
- **Abricotier :**
  - **Maladie de conservation :** risque modéré à élevé si averses
  - **Anarsia :** Vol en hausse avec dépassement de seuil sur 2 parcelles
  - **Coryneum, Rouille du prunier :** Risque faible à modéré si averses
  - **Pucerons verts :** présence de foyers
  - **Capua :** dépassement de seuil de captures sur une parcelle
  - **Bactériose à *pseudomonas* :** symptômes sur feuilles, prophylaxie à réaliser par temps sec
- **Pêcher :**
  - **Oidium :** fin de période de sensibilité des fruits
  - **Pucerons :** Risque élevé. Présence de colonies (p.verts, bruns, cigariers). Début de migration hors des vergers des *Myzus persicae*.
  - **Cochenilles lécanines :** œufs visibles sous boucliers, début d'essaimage à surveiller
- **Cerisier :**
  - ***D. suzukii* :** peu de captures. Risque très élevé avec hausse des températures à l'approche de la récolte et humidité possible avec les averses. Pas de dégât à ce jour
  - **Mouche de la cerise :** Captures en hausse
  - **Pucerons noirs :** présence persistante. Risque élevé
  - **Anthraxose, *Coryneum* :** Risque faible à modéré si averses
- **Fruits à noyau :**
  - **Forficules :** présence d'individus sur abricotier, pêcher, cerisier
- **Pommier-Poirier :**
  - **Carpocapse :** Période à haut risque de pontes de G1 en cours en toutes zones de MVR, et de RL, et en ZP de Savoie/Haute-Savoie. Pic d'éclosions en cours en toutes zones de MVR, zones précoces de RL
  - **Tordeuses de la pelure :** peu de captures
  - **Feu bactérien :** Pas de signalement de dégâts
  - **Tavelure :** Contaminations possibles si pluies
- **Pommier :**
  - **Oidium :** risque modéré à élevé en cas d'averses
  - **Pucerons cendrés :** présence d'individus ailés, début de migration. Risque modéré
  - **Pucerons lanigères :** progression sur pousses de l'année en cours
- **Poirier :**
  - **Psylles :** Eclosions de G2 en cours en tous secteurs. Présence d'anthocorides (auxiliaires)
  - **pucerons mauves :** présence d'ailés, migration en cours. Risque modéré
- **Noyer**
  - **Anthraxose :** La période de risque approche de la fin
  - **Bactériose :** Risque de contaminations si pluie pour les variétés tardives.
  - **Carpocapse :** Période à haut risque de pontes de G1 en cours



Crédit photo : Réseau des Chambres d'Agriculture, Réseau FREDON Auvergne - Rhône-



Ce BSV est réalisé à partir des observations effectuées le lundi 3 juin par les observateurs du réseau sur les parcelles de référence.




## PECHER – ABRICOTIER

### • MALADIE DES TACHES BACTERIENNES—*XANTHOMONAS ARBORICOLA PV. PRUNI*

**Situation :** Il n'y a pas eu de nouveaux signalements le 3 juin. Les symptômes sur feuilles et fruits repérés le 27 mai sont toujours visibles sur une parcelle de Moyenne Vallée du Rhône.



**Analyse de risque :** Pour entraîner une contamination, il faut environ 7 heures d'humectation à 15°C, et environ 5 heures d'humectation à plus de 20 °C. **Des averses orageuses sont possibles localement jeudi, vendredi et lundi prochain, le risque sera faible à modéré car la durée d'humectation devrait être limitée.** Soyez vigilants, en particulier dans les parcelles attaquées les années précédentes (concerne surtout la Moyenne Vallée du Rhône où la maladie est problématique).

 **Prophylaxie :** Il est indispensable de maintenir des mesures prophylactiques dans les zones à risque (intervention dans les parcelles saines en premier, nettoyage et désinfection des sécateurs, excès d'azote à éviter). Maintenir une irrigation adaptée en évitant de mouiller le bas du feuillage (aspersion sur frondaison à proscrire).  
⇒ Signaler au SRAL Rhône-Alpes ou à votre technicien toute nouvelle parcelle suspecte (notamment en Rhône-Loire ou Nyonsais-Baronnies où la maladie n'est pas installée).

### • TAVELURE – *CLADOSPORIUM CARPOPHILUM*

**Situation :** Aucun symptôme n'a été repéré sur les parcelles du réseau le 3 juin

**Analyse de risque :** Pour rappel, la Tavelure du mirabellier ou bien Tavelure noire du pêcher peut s'attaquer aux pêchers, pruniers (surtout mirabelliers), et plus rarement aux abricotiers (Hargrand, Bergeron très sensibles).

**La période de sensibilité aux contaminations est en cours en tous secteurs.** Le risque concerne les parcelles touchées les années précédentes, en particulier en Moyenne Vallée du Rhône (maladie rare en Rhône-Loire). **Des averses orageuses sont possibles localement jeudi, vendredi et lundi prochain, le risque sera faible à modéré car la durée d'humectation devrait être limitée.**

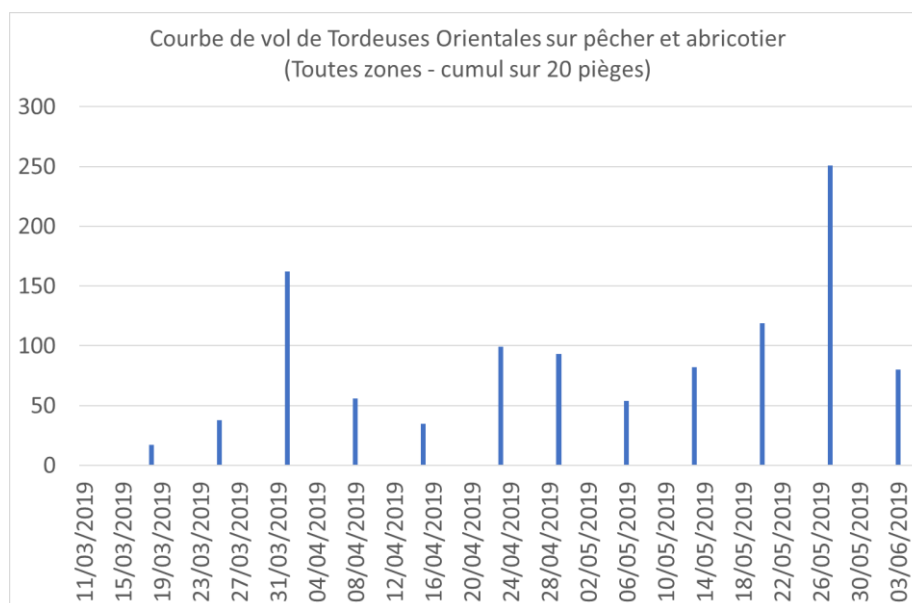


**Prophylaxie :** Favoriser l'éclaircissement et l'aération des arbres par la taille.

## • TORDEUSE ORIENTALE DU PÊCHER—CYDIA MOLESTA

**Situation :** Ce ravageur est problématique sur pêcher, et peut l'être pour les variétés tardives d'abricotiers.

**Le vol est en augmentation. Le deuxième vol débute dans le Nyonsais-Baronnies et en Moyenne Vallée du Rhône sur certaines parcelles. Aucun dégât sur pousse n'a encore été repéré.**



### Résultats des suivis de TORDEUSES ORIENTALES du 03/06/2019 sur abricotier

secteur	Nombre total de pièges suivis	Nombre pièges avec prises nulles	Nombre de pièges avec 1 à 5 captures	Nombre de pièges avec 6 à 10 captures	Nombre de pièges avec 11 à 20 captures	Nombre de pièges avec plus de 20 captures
<b>NB</b>	<b>7</b>	<b>0</b>	<b>2</b>	<b>3</b>	<b>2</b>	<b>0</b>
<b>MVR</b>	<b>12</b>	<b>6</b>	<b>6</b>	<b>0</b>	<b>0</b>	<b>0</b>

### Résultats des suivis de TORDEUSES ORIENTALES du 03/06/2019 sur pêcher

secteur	Nombre total de pièges suivis	Nombre pièges avec prises nulles	Nombre de pièges avec 1 à 5 captures	Nombre de pièges avec 6 à 10 captures	Nombre de pièges avec 11 à 20 captures	Nombre de pièges avec plus de 20 captures
<b>MVR</b>	<b>9</b>	<b>2</b>	<b>5</b>	<b>1</b>	<b>1</b>	<b>0</b>
<b>RL</b>	<b>2</b>	<b>1</b>	<b>1</b>	<b>0</b>	<b>0</b>	<b>0</b>

**Modélisation :** Le modèle Tordeuse Orientale du Pêcher (modèle Inoki DGAL) permet d'estimer le pourcentage des populations, et de prévoir l'évolution des pontes et des éclosions.

Voici les résultats obtenus le 3 juin 2019 en toutes zones :

### Pourcentage d'avancement estimé par le modèle au 03/06/19

Secteur	Zone	Adulte TO	Pontes de TO en G1	Éclosions de TO en G1
MVR	Zone précoce	<b>6 % (2<sup>ième</sup> vol)</b>	<b>1 % (G2)</b>	<b>0 % (G2)</b>
	Zone moyenne	<b>1 % (2<sup>ième</sup> vol)</b>	<b>0 % (G2)</b>	<b>0 % (G2)</b>
	Zone tardive	<b>100 % (1<sup>er</sup> vol)</b>	<b>98 % (G1)</b>	<b>96 % (G1)</b>
RL	Zone précoce	<b>99 % (1<sup>er</sup> vol)</b>	<b>93 % (G1)</b>	<b>86 % (G1)</b>
	Zone moyenne	<b>95 % (1<sup>er</sup> vol)</b>	<b>86 % (G1)</b>	<b>69.5 % (G1)</b>
	Zone tardive	<b>92 % (1<sup>er</sup> vol)</b>	<b>73 % (G1)</b>	<b>51.2 % (G1)</b>

## Prévisions du modèle et analyse de risque :

secteur	Zones de précocité ZP : zones précoces, ZM : zones moyennes, ZT : zones tardives	TORDEUSE ORIENTALE - PONTES											
		Données prévisionnelles (modèle Ctifl/DGAL)											
		JUIN											
		4	5	6	7	8	9	10	11	12	13	14	
Moyenne Vallée du Rhône	ZP		2% risque modéré (G2)					20% risque fort (G2)					
	ZM	risque nul (G1-G2)					2% risque modéré (G2)						
	ZT	risque nul (G1-G2)									2%		
Rhône-Loire	ZP	risque modéré (G1)						98%		risque nul (G1-G2)			
	ZM	risque modéré (G1)										98%	
	ZT	risque modéré (G1)											


secteur	Zones de précocité ZP : zones précoces, ZM : zones moyennes, ZT : zones tardives	TORDEUSE ORIENTALE - ECLOSIONS										
		Données prévisionnelles (modèle Ctifl/DGAL)										
		JUIN										
		4	5	6	7	8	9	10	11	12	13	14
Moyenne Vallée du Rhône	ZP	risque nul G1-G2						2% risque modéré (G2)				
	ZM	risque modéré (G1)		risque nul G1-G2						2%		
	ZT	risque modéré (G1)						2%		risque nul G1-G2		
Rhône-Loire	ZP	risque modéré (G1)										
	ZM	80%		risque modéré (G1)								
	ZT	risque fort (G1)						80%		risque modéré (G1)		

Moyenne Vallée du Rhône : Le développement de la première génération est terminé en zones précoces et moyennes et se terminera cette semaine en zones tardives (fin des éclosions G1 prévue le 9 juin). Les pontes de G2 sont en cours en zones précoces, et débuteront le 9 juin en zones moyennes et le 13 juin en zones tardives. Le début des éclosions de G2 est annoncé pour le 10 juin en zones précoces, et le 14 juin en zones moyennes.

Rhône-Loire : La période à haut risque de pontes de G1 est terminée en zones précoces et moyennes, et se termine en zones tardives. La fin des pontes de G1 est annoncée pour le 10 juin en zones précoces, le 14 juin en zones moyennes, le 16 juin en zones tardives. La période à haut risque d'éclosions est terminée en zones précoces et se terminera le 8 juin en zones moyennes et le 11 juin en zones tardives.

### Evaluation du risque en deuxième génération :

En Moyenne Vallée du Rhône, prévoir cette semaine d'évaluer la pression sur vos parcelles, par comptage du nombre de pousses attaquées sur 20 arbres. En cas de présence, le risque de piqûre sur fruits en G2 sera plus élevé.

 **Méthode alternative** : Il existe des produits de biocontrôle autorisés pour cet usage. Cf. Note de service DGAL/SDQSPV/2019 en cliquant sur le lien : <http://www.ecophytopic.fr/tr/r%C3%A9glementation/mise-sur-le-march%C3%A9-des-produits/liste-des-produits-de-biocontr%C3%B4le-note-de-service>



## ABRICOTIER

Récolte de Colorado en cours.

## • MALADIES DE CONSERVATION

**Biologie :** Les maladies de conservation regroupent les pourritures susceptibles d'être observées à l'approche de la récolte, lors du stockage, et des opérations post-récolte. Parmi elles, figurent majoritairement les monilioses, mais également les maladies dues au développement des champignons *Alternaria* (parasite de blessure), *Botrytis* (parasite de blessure), *Rhizopus* (plus courante en conservation qu'au verger), et Pénicillium.

**Situation :** Des dégâts étaient visibles le 3 juin sur une parcelle de Moyenne Vallée du Rhône avec 1 % de fruits touchés.

**Analyse de risque :** Les averses orageuses possibles jeudi, vendredi et lundi prochain peuvent favoriser des contaminations. **Le risque sera modéré à élevé en cas de pluie.**

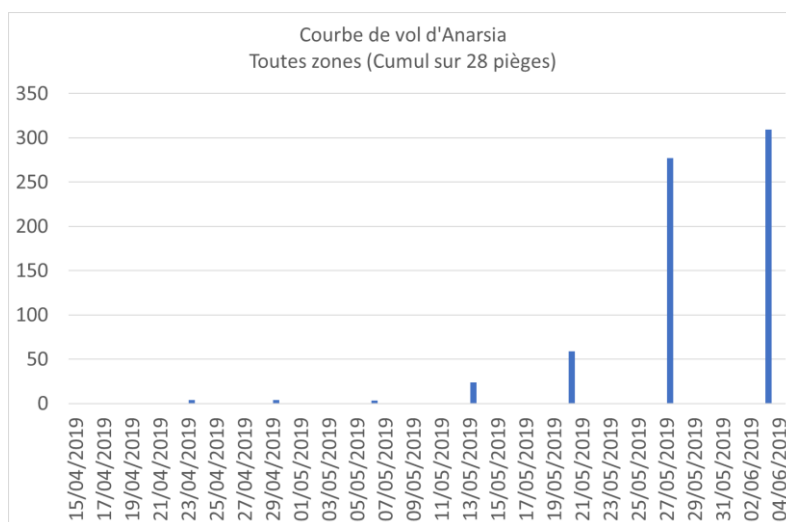


**Prophylaxie :** Pour limiter les contaminations, des mesures prophylactiques doivent être mises en place :

- Dans les vergers non récoltés, réaliser une taille en vert pour aérer les arbres et diminuer l'hygrométrie du feuillage
- Pour les vergers déjà récoltés, avec présence de fruits pourris ou de momies, réaliser une taille en vert après récolte pour éliminer les rameaux porteurs de fruits momifiés, et les rameaux porteurs de chancres. Pour assainir la parcelle, récupérer les fruits et rameaux atteints dans un palox, les sortir et les brûler.
- Dans tous les cas, il est nécessaire d'identifier les parcelles aux pourritures anormales et de désinfecter tout le matériel ayant servi dans ces vergers, et d'intervenir sur ces parcelles indépendamment des autres, pour éviter la propagation du champignon.

## • PETITE MINEUSE DU PECHER—ANARSIA LINEATELLA

**Situation :** Le vol est en augmentation. Le 3 juin, 22 pièges étaient concernés par des captures en Moyenne Vallée du Rhône et Nyonsais-Baronnies, et 2 d'entre eux étaient concernés par un dépassement de seuil (76 et 61 captures).



### Résultats des suivis d'ANARSIA du 03/06/2019 sur abricotier

secteur	Nombre total de pièges suivis	Nombre pièges avec prises nulles	Nombre de pièges avec 1 à 5 captures	Nombre de pièges avec 6 à 10 captures	Nombre de pièges avec 11 à 30 captures	Nombre de pièges avec plus de 30 captures
<b>NB</b>	5	1	1	2	1	0
<b>MVR</b>	22	5	11	0	4	2
<b>RL</b>	2	1	1	0	0	0

**Analyses de risque :** Au-dessus du seuil de 30 captures, il existe un risque d'attaque.

## • PUCERONS VERTS ET FARINEUX

**Situation :** Des foyers sont visibles hors réseau en Agriculture Biologique et conventionnel.



**Analyse de risque :** Ces pucerons peuvent devenir problématiques lorsqu'ils se développent certaines années en Agriculture Biologique ou sur de jeunes plantations. **Le risque de développement sera élevé cette semaine dans les parcelles où des colonies sont visibles.**



**Méthode alternative :** Éliminez les gourmands colonisés par les pucerons au moment de la taille en vert afin de limiter le développement

## • MALADIE CRIBLEE—*CORYNEUM BEIJERINCKII*

**Biologie :** Le champignon se conserve sous forme de mycélium dans les organes atteints et **les conidies se forment au printemps, en conditions de températures comprises entre 9°C et 27°C (avec un optimum entre 19 et 23°C). Elles peuvent infecter les jeunes organes dès leur formation à la faveur des pluies.**

**Situation :** Le 27 mai, 7 parcelles du réseau sur 23 suivies étaient concernées par la présence faible de symptômes, avec 1 à 5 % de fruits touchés.

**Analyse de risque :** La période de sensibilité est en cours en tous secteurs. Des averses orageuses sont possibles localement jeudi, vendredi et lundi prochain, le risque sera faible à modéré car la durée d'humectation devrait être limitée. Le risque sera nul par temps sec.

**Prophylaxie :** Favoriser l'éclaircissement et l'aération des arbres par la taille. Une mauvaise aération du verger avec des arbres très serrés et peu taillés sont des facteurs favorisants.

## • ROUILLE DU PRUNIER – *TRANZSCHELIA PRUNI-SPINOSAE*

**Biologie** : Cf. Biologie dans BSV n°13 du 14/05/19

**Analyse de risque** : Nous sommes actuellement dans une période de forte sensibilité. Des averses orageuses sont possibles localement jeudi, vendredi et lundi prochain. Le risque sera faible à modéré car la durée d'humectation devrait être limitée. Le risque sera nul par temps sec.

Les symptômes ne s'observeront que pendant l'été. A noter que cette maladie concerne surtout le secteur Moyenne Vallée du Rhône où une forte pression avait été observée certaines années (2016 et 2017 notamment).

## • BACTERIOSES A PSEUDOMONAS

**Situation** : La maladie est toujours visible sur certaines parcelles. Des symptômes sur feuilles (Cf. photos dans BSV n° 14 du 20/05/19) et fruits associés aux suintements de gomme sur charpentières sont observés actuellement dans certaines situations. A ne pas confondre avec les criblures dues au *coryneum*.

**Analyse de risque** : Les conditions annoncées cette semaine sont faiblement favorables à la progression de la bactérie. Profitez des périodes de temps sec pour assainir (voir prophylaxie ci-dessous).

 **Prophylaxie** : Profitez de la taille pour retirer du verger les parties attaquées par temps sec. Intervenez dans les parcelles saines en premier. Veillez à bien désinfecter vos outils entre chaque arbre ou au moins entre chaque parcelle.

## • TORDEUSES DE LA PELURE – *CAPUA*

**Situation** : Le 3 juin, 48 captures de *Capua* ont été enregistrées sur un des 4 pièges suivis sur abricotier (dépassement du seuil indicatif de risque).

**Analyse de risque** : Le risque de dégâts est élevé en cas de dépassement du seuil indicatif de risque.

**Seuil indicatif de risque** : 40 captures par semaine

## PÊCHER

### • OIDIUM DU PECHER - *SPHAEROTHECA PANNOSA*

**Analyse de risque** : Le durcissement du noyau est atteint pour l'ensemble des variétés en tous secteurs. Le risque de contaminations des fruits est désormais nul quelle que soit la météo.

### • PUCERONS

**Situation** : Des foyers de pucerons verts étaient toujours visibles sur 7 parcelles sur 17 observées avec une présence faible sur 2 parcelles (moins de 5 % d'arbres touchés), et une présence plus importante sur les 5 autres (15 % à 65 % d'arbres touchés). La présence faible d'individus ailés était visible sur 2 parcelles, signe que la migration hors des vergers a débuté.

Une des parcelles situées en Moyenne Vallée du Rhône en Agriculture Biologique était concernée également par la forte présence de pucerons bruns (75 % des arbres), et une faible présence de pucerons cigariers (5 % des arbres), avec plusieurs foyers par arbre.

Ces pucerons sont également toujours visibles sur des parcelles en Agriculture Biologique hors réseau en Moyenne Vallée du Rhône avec cependant une baisse de pression pour les pucerons bruns (Cf. photos dans BSV n°11 du 30/04/19).

Des pucerons farineux ont également été repérés hors réseau.

**Analyse de risque :** Le risque de développement des foyers demeurera élevé cette semaine. Laissez agir la faune auxiliaire présente dans les foyers en attendant la migration hors des populations de *Myzus persicae* hors des vergers.



**Seuil indicatif de risque :** le risque de nuisibilité existe dès présence pour le puceron vert.



**Auxiliaires :** Des coccinelles (adulte, larves, œufs), des larves de syrphes étaient visibles à proximité des foyers de pucerons sur certaines parcelles. **Ces prédateurs de pucerons sont à préserver sur les parcelles.**

Pour en savoir plus, consultez le site EcophytoPIC en cliquant sur les liens suivants :

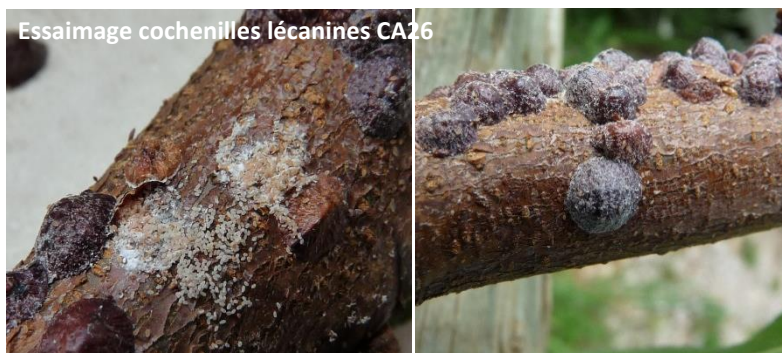
<http://www.ecophytopic.fr/tr/surveillance/base-abaa/coccinelles>

<http://www.ecophytopic.fr/tr/t%C3%A9moignages/pr%C3%A9server-les-auxiliaires-du-verger-pour-limiter-les-applications-insecticides>

## • COCHENILLES LECANINES - *EULECANIUM CORNOUI*

**Biologie :** les larves deviennent adultes dans le courant du mois d'avril, et donnent ensuite les œufs puis les larves mobiles de première génération qui se fixent sur les feuilles et le long des nervures. Les larves mobiles peuvent devenir problématiques en été, mais cela concerne seulement le secteur moyenne vallée du Rhône.

**Situation :** Des œufs sont visibles sous des boucliers sur une parcelle de Moyenne Vallée du Rhône, mais sans sortie de larves repérée.



**Analyse de risque :** Surveillez l'évolution des œufs dans les parcelles présentant des boucliers pour repérer le démarrage de l'essaimage. Les températures chaudes de la semaine sont favorables à leur maturation.

## • THRIPS CALIFORNIEN - *FRANKLINIELLA OCCIDENTALIS*

**Biologie :** Cette espèce de Thrips attaque principalement le pêcher à l'approche de la maturité des fruits. Il peut être rencontré sur de nombreuses espèces, et causer quelques dégâts sur abricotier. Les adultes sont visibles plus fréquemment sur la face inférieure des feuilles. Un petit nombre d'individus suffit pour entraîner des dégâts notables sur fruit (décolorations blanc argentées au niveau de l'épiderme, particulièrement visibles sur les fruits très colorés et peu duveteux). Les parties des fruits les plus atteintes sont celles en contact avec des feuilles, un autre fruit, ou le rameau. On peut rencontrer d'autres espèces de Thrips, généralement inoffensives, sur les pousses en croissance du pêcher. Les thrips californiens adultes sont de couleur marron clair, et de petite taille 1,3 à 1,4 mm, les larves de couleur blanc-crème sont de même forme mais mesurent 0.5 à 1 mm.



**Situation :** Des adultes thrips californiens étaient visibles sur 9 parcelles de pêcheurs de Moyenne Vallée du Rhône sur 14 suivies : 1 à 44 individus étaient visibles sur pousses le 3 juin. Aucun dégât sur fruit n'a été observé.

Nombre de parcelles de pêcher par <b>nombre de thrips observés (larves et adultes) sur 40 pousses</b> observation du 3 juin 2019					
Secteur	Total de parcelles suivies	Niveau de présence			
		Nul	Faible : <10 individus	Moyenne : entre 11 et 20 individus	Forte : Plus de 20 individus
MVR	14	5	5	3	1
RL	3	3	0	0	0

**Analyse de risque :** dans les parcelles avec présence, le risque sera élevé cette semaine car cet insecte affectionne les conditions sèches et chaudes. **Soyez vigilants.**



**Ne pas confondre :** D'autres thrips (de couleur noire) peuvent être présents sans être problématiques. A ne pas confondre avec le thrips californien de **couleur beige orangé** qui peut entraîner des dégâts.

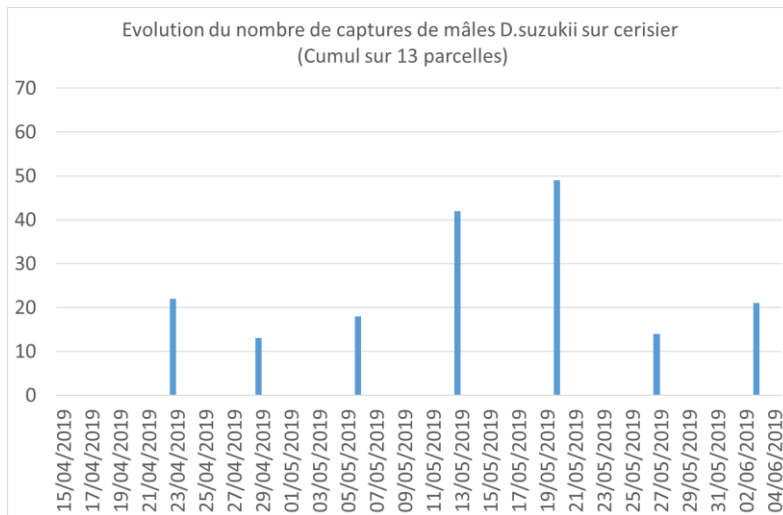
## CERISIER

Récolte des variétés type Folfer en cours, récolte de Samba, Giant Red, Ferdouce prévue cette semaine en Moyenne Vallée du Rhône.

Récolte de variété Burlat en cours en Rhône-Loire.

### • DROSOPHILA SUZUKII

**Situation :** Les pièges (jaunes avec vinaigre de cidre dilué) sont en place sur les parcelles de piégeages. Seuls les mâles, reconnaissables facilement par la tache caractéristique sur chaque aile, sont comptabilisés.



Le vol se maintient à un niveau faible avec 1 à 7 captures sur 7 pièges sur 13 suivis. Aucun dégât sur fruit n'a été signalé pour le moment.

**Analyse de risque :** La période à risque d'attaque est en cours. Le risque va devenir de plus en plus élevé avec le rosissement et au fur et à mesure de la maturation des fruits (risque maximum au moment de la récolte).

**Les températures chaudes de la semaine accompagnées de l'humidité due aux averses orageuses possibles jeudi, vendredi et lundi localement, sont très favorables**

à l'activité des populations et à la ponte. Le risque sera très élevé pour les variétés proches de la récolte en particulier. Ne pas laisser de fruits en sur-maturité sur les parcelles (cf. prophylaxie ci-dessous).

**Prophylaxie : OBSERVEZ REGULIEREMENT VOS PARCELLES. Mettre en œuvre AU PLUS TOT des mesures prophylactiques pour limiter au maximum le développement des populations sur vos parcelles.**

La prévention doit s'inscrire dans une démarche globale sur la parcelle, pour éviter la prolifération des populations qui peuvent ensuite se déplacer vers les parcelles ou les cultures sensibles avoisinantes au fur et à mesure de l'avancement de la saison.

Il est important de sortir du verger et de détruire les fruits attaqués (solarisation en plaçant les fruits dans un sac poubelle exposé au soleil pendant quelques jours ou congélation), et de ne pas laisser des fruits en sur-maturité sur les parcelles.

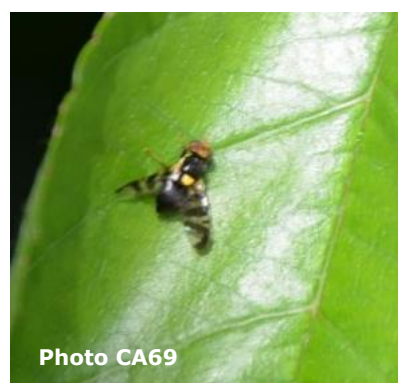
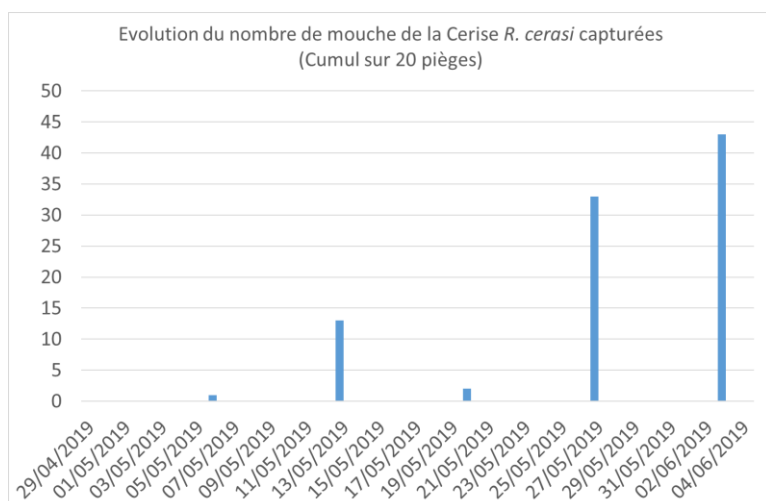
**La mise en œuvre de ces mesures est déterminante pour maintenir les populations à un niveau le plus bas possible, et limiter les dégâts.**

## • MOUCHES DE LA CERISE – RHAGOLETIS CERASI

**Situation :** Les captures sont augmentation. Le 3 juin, 10 parcelles sur 20 suivies présentaient 1 à 34 captures. Des dégâts sont visibles sur une parcelle de Moyenne Vallée du Rhône avec 2 % de fruits touchés.

Résultats des suivis de MOUCHES DE LA CERISE du 03/06/2019 sur cerisier

secteur	Nombre total de pièges suivis	Nombre pièges avec prises nulles	Nombre de pièges avec 1 à 5 captures	Nombre de pièges avec 6 à 10 captures	Nombre de pièges avec 11 à 20 captures	Nombre de pièges avec plus de 20 captures
<b>MVR</b>	<b>15</b>	<b>9</b>	<b>4</b>	<b>0</b>	<b>1</b>	<b>1</b>
<b>RL</b>	<b>5</b>	<b>1</b>	<b>2</b>	<b>1</b>	<b>1</b>	<b>0</b>



**Analyse de risque :** La sensibilité de la cerise commence au début du rosissement, ce stade est atteint ou dépassé pour certaines variétés. Il est important de bien connaître le début de vol sur les parcelles pour calculer le début de la période à risque. Les pontes de mouches de la cerise débutent 10-15 jours après le début du vol, en conditions de températures favorables (>18°C), et les éclosions se produisent 6 à 10 jours après la ponte.

**Le risque d'activité de la mouche de la cerise est élevé cette semaine.**



## • PUCERONS NOIRS

**Situation :** Des pucerons noirs étaient encore présents sur 9 parcelles le 3 juin avec moins de 5 % d'arbres concernés sur 3 parcelles, et 10 à 30 % sur 3 autres plus impactées.

**Analyse de risque :** Le risque de développement des foyers est élevé cette semaine.



## • MALADIES DE CONSERVATION

**Biologie :** Cf. paragraphe abricotier

**Situation :** Des dégâts ont été repérés sur une parcelle de Moyenen Vallée du Rhône le 3 juin avec 1 % de fruits touchés.

**Analyse de risque :** Les variétés présentant des fruits par paquet sont particulièrement sensibles. Les averses orageuses possibles jeudi, vendredi et lundi prochain peuvent favoriser des contaminations. **Le risque sera modéré à élevé en cas de pluie.**

## • CYLINDROSPORIOSE (ANTHRACNOSE) DU CERISIER - *CYLINDROSPORIUM PADI*

**Situation :** Il n'y a pas eu de nouvelle parcelle contaminée le 3 juin.

**Analyse de risque :** La période de sensibilité est en cours. La libération des spores et les contaminations se produisent au cours des périodes pluvieuses. Une humidité prolongée de 20 heures et des températures comprises entre 16°C et 20°C constituent des conditions optimales pour entraîner des contaminations. **Des averses orageuses sont possibles localement jeudi, vendredi et lundi prochain. Le risque sera faible à modéré car la durée d'humectation devrait être limitée. Le risque sera nul par temps sec.**

## • MALADIE CRIBLEE—*CORYNEUM BEIJERINCKII*

**Situation :** Le 3 juin, des symptômes étaient visibles sur 2 nouvelles parcelles avec 1 % à 2 % de feuilles touchées sur 20 et 40 % d'arbres concernés. Aucun dégât sur fruit n'a été observé sur les parcelles les plus avancées suivies. La pression est faible.

**Analyse de risque :** Des averses orageuses sont possibles localement jeudi, vendredi et lundi prochain. Le risque sera faible à modéré car la durée d'humectation devrait être limitée. Le risque sera nul par temps sec.

## • BACTERIOSE DU CERISIER

**Situation :** La présence de la maladie a été repérée sur une parcelle de Moyenne Vallée du Rhône le 3 juin.

**Analyse de risque :** La période à risque est en cours en tous secteurs.

# FRUITS A NOYAU

## • FORFICULES—FORFICULA AURICULARIA

**Situation :** Le 3 juin, la présence de forficules a été repérée sur 7 parcelles d'abricotiers, sur une parcelle de pêcher et une parcelle de cerisier, sur les branches à proximité des fruits. Des dégâts sur cerises ont été observés sur une parcelle.

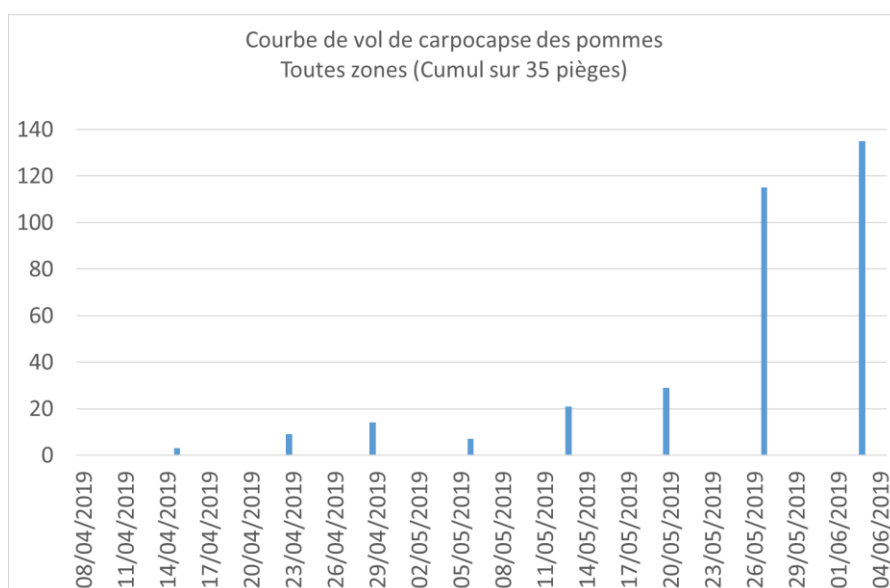
**Analyse de risque :** Le risque de morsure sur fruit débute au moment de la maturation, il devient de plus en plus élevé à l'approche de la maturité.

**Méthode alternative :** Les forficules causent des morsures sur les fruits en maturation, formant des portes d'entrée pour le développement de champignons, et l'installation d'insectes tels que les drosophiles. **La pose d'une barrière engluée au niveau des troncs est une méthode efficace pour empêcher la remontée des adultes vers les fruits en développement (Celle-ci doit être en place).** En complément, il est important d'éliminer les branches touchant le sol, et les rejets qui constituent des ponts de passage pour les forficules, pour contourner l'anneau de glu. Attention à la gestion de l'enherbement qui peut former par endroit des ponts de passage pour l'insecte.

# POMMIER- POIRIER

## • CARPOCAPSES DES POMMES ET DES POIRES – CYDIA POMONELLA

**Situation :** Le premier vol se poursuit avec des prises en nette augmentation sur certaines parcelles.



### Résultats des suivis de CARPOCAPSE du 03/06/19 sur pommier et poirier

secteur	Nombre total de pièges suivis	Nombre pièges avec prises nulles	Nombre de pièges avec 1 à 5 captures	Nombre de pièges avec 6 à 10 captures	Nombre de pièges avec 11 à 20 captures	Nombre de pièges avec plus de 20 captures
<b>MVR</b>	<b>13</b>	<b>4</b>	<b>5</b>	<b>2</b>	<b>0</b>	<b>2</b>

RL	7	4	2	0	0	1
S-HS	15	10	4	1	0	0

### Modélisation et analyse de risque :

Le modèle Carpocapse des pommes (modèle Inoki DGAL) permet d'estimer le pourcentage des populations, et de prévoir l'évolution des pontes et des éclosions. Voici les résultats obtenus le 3 juin 2019 dans chaque secteur :

#### Pourcentage d'avancement estimé par le modèle au 03/06/2019

Secteur	Zone	Adulte Carpocapse (premier vol)	Pontes de Carpocapse en G1	Eclosions de Carpocapse en G1
MVR	Zone précoce	77 %	60 %	40 %
	Zone moyenne	73 %	54 %	33 %
	Zone tardive	69 %	48 %	29 %
R-L	Zone précoce	65 %	46 %	26 %
	Zone moyenne	54 %	32 %	11 %
	Zone tardive	51 %	23 %	8 %
S-HS	Zone précoce	64 %	42 %	20 %
	Zone tardive	40 %	20 %	5 %

secteur	Zones de précocité ZP : zones précoces, ZM : zones moyennes, ZT : zones tardives	CARPOCAPSE - PONTES Données prévisionnelles (modèle DGAL)											
		JUIN											
		4	5	6	7	8	9	10	11	12	13	14	
Moyenne Vallée du Rhône	ZP	risque fort (G1)											80%
	ZM	risque fort (G1)											
	ZT	risque fort (G1)											
Rhône-Loire	ZP	risque fort (G1)											
	ZM	risque fort (G1)											
	ZT	risque fort (G1)											
Savoie/Haute-Savoie	ZP	risque fort (G1)											
	ZT	risque fort (G1)											


secteur	Zones de précocité ZP : zones précoces, ZM : zones moyennes, ZT : zones tardives	CARPOCAPSE - ECLOSIONS Données prévisionnelles (modèle DGAL)											
		JUIN											
		4	5	6	7	8	9	10	11	12	13	14	
Moyenne Vallée du Rhône	ZP	risque fort (G1)											
	ZM	risque fort (G1)											
	ZT	risque fort (G1)											
Rhône-Loire	ZP	risque fort (G1)											
	ZM	risque modéré (G1) 20%		risque fort (G1)									
	ZT	risque modéré (G1)					20%		risque fort (G1)				
Savoie/Haute-Savoie	ZP	risque fort (G1)											
	ZT	risque modéré (G1)											

Moyenne Vallée du Rhône : La période à haut risque de pontes G1 est en cours en toutes zones. Elle se terminera le 14 juin en zones précoces, le 17 juin en zones moyennes, et le 20 juin en zones tardives. La période à haut risque d'éclosions est en cours toutes zones, elle se terminera le 22 juin en zones précoces, le 26 juin en zones moyennes et le 29 juin en zones tardives.

Rhône-Loire : La période à haut risque de pontes de G1 est en cours en toutes zones.

Elle se terminera le 21 juin en zones précoces, le 25 juin en zones moyennes et le 29 juin en zones tardives. Le pic d'éclosions de G1 est en cours depuis le 2 juin en zones précoces, débutera le 6 juin en zones moyennes et le 9 juin en zones tardives.

Savoie/Haute-Savoie : La période à haut risque de pontes est en cours en zones précoces, et débutera le 4 juin en zones tardives. Les éclosions de G1 sont en cours en zones précoces. Elles débuteront le 2 juin en zones tardives.

 **Méthode alternative** : Il existe des produits de biocontrôle autorisés pour cet usage. Cf. Note de service DGAL/SDQSPV/2019 en cliquant sur le lien : <http://www.ecophytopic.fr/tr/r%C3%A9glementation/mise-sur-le-march%C3%A9-des-produits/liste-des-produits-de-biocontr%C3%B4le-note-de-service>

## • TORDEUSES DE LA PELURE – *CAPUA* et *PANDEMIS*

**Situation** : Le 3 juin, une capture *Capua* a été enregistrée sur 3 pièges des 18 pièges suivis sur pommier et poirier. Sur 17 parcelles de piégeage de *Pandemis*, 2 parcelles présentaient une capture, et une parcelle, 5 captures. La pression est faible.

**Analyse de risque** : Le risque de dégâts est faible actuellement.

**Ne pas confondre** : Attention à ne pas confondre les adultes *Capua* et *Pandemis* avec la tordeuse de l'œillet actuellement bien visible dans les pièges (aux ailes postérieures orange vif). Cf. photos dans BSV n° 12 du 07/05/2019.

## • PETITE TORDEUSE DES FRUITS – *C. LOBARZEWSKII*

**Situation** : Le 3 juin, le vol a débuté sur certaines parcelles. Le 3 juin, 1 et 3 captures ont été observées sur 2 pièges sur 7 suivis en Savoie/Haute-Savoie.


**Analyse de risque** : Le risque de dégâts est faible actuellement.

## • FEU BACTERIEN-*ERWINIA AMYLOVORA*

**Situation** : Aucun signalement de symptôme n'a été fait le 3 juin au sein du réseau. On note toujours la présence de floraisons secondaires.

**Analyse de risque** : De nouvelles infections sont possibles en cas de douceur et d'humidité. Un risque existe à l'occasion des averses orageuses possibles jeudi, vendredi et lundi. Profitez des périodes sèches pour assainir en cas de symptômes (voir prophylaxie ci-dessous).

**Observez vos parcelles, pour repérer l'apparition des symptômes et assainir rapidement.**

 **Prophylaxie** :

- **Supprimez les symptômes le plus tôt possible après leur apparition.** Il est nécessaire de couper largement en dessous du dernier signe visible de la maladie (1 m en dessous sur poirier, et 30 cm en dessous sur pommier). Plus la vitesse de croissance est importante, plus la bactérie est active, plus cette distance doit être grande. En cas de forte attaque, l'arrachage de l'arbre entier doit être envisagé.
- Veillez à réaliser l'assainissement **par temps sec**, et à désinfecter les outils de taille.
- **Evacuez hors du verger les bois taillés** par temps sec, rapidement (dans les 24 h), et les **détruire** (brûlage).

**Confusions possibles** : attention à ne pas confondre les dégâts de cèphes avec le Feu Bactérien. Ils sont visibles actuellement, et se présentent sous forme de rameaux qui flétrissent et noircissent à l'extrémité (formant une petite crosse) avec à la base du symptôme, la présence de perforations caractéristiques. Cf. photos dans BSV n°12 du 07/05/19).

## • TAVELURE

**Situation :** Il n'y a pas eu de signalement de nouveaux symptômes sur fruits le 3 juin. Des taches sont toujours visibles sur certaines parcelles en tous secteurs.

**Modélisation :** Le modèle Tavelure DGAL/Inoki est utilisé afin d'estimer la quantité de spores projetées lors d'une pluie, et d'évaluer si les conditions sont favorables à la réalisation d'une contamination grâce aux courbes de Mills. Ces deux informations complémentaires permettent d'apprécier le risque associé à une pluie.

**Le tableau ci-dessous indique les risques enregistrés entre le 28 mai et le 4 juin à 6 h dans les différents secteurs :**

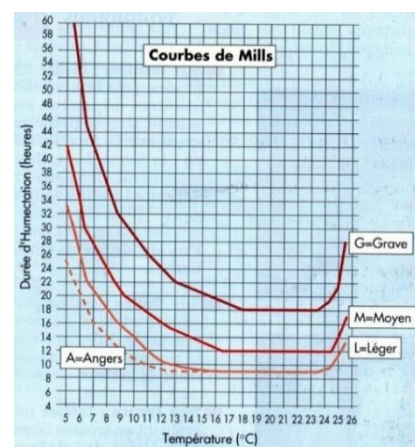
Secteur	Zone concernée	Période de pluie	Risque Mills (1)	Quantité de spores projetées	Appréciation du niveau de contamination
Drôme-Ardèche	Zone précoce			Pas de pluie	
	Zone moyenne				
	Zone tardive				
Rhône-Loire	Zone précoce	27/05 28/05	Nul Très Léger	Très faible Très faible	Nulle Très faible
	Zone moyenne	27/05 28/05	Nul Nul	Très Faible Très Faible	Nulle Nulle
	Zone tardive	29/05	Nul	Très Faible	Nulle
Savoie/Haute-Savoie	Zone précoce	27/05	Grave	Faible	Forte
	Zone tardive	28/05	Grave	Faible	Forte

(1)Le risque Mills reflète si les conditions sont favorables à la germination de spores sur le végétal après la pluie

### Analyse de risque pour cette semaine :

Des averses orageuses sont possibles jeudi, vendredi et lundi prochain. En fonction de la durée d'humectation et des températures, de nouvelles contaminations pourront se produire.

**Surveillez l'évolution des prévisions météorologiques et référez-vous aux courbes de Mills ci-contre pour évaluer le risque à venir suivant la météo de votre secteur.**



**Résistance :** Le groupe « *Venturia Inaequalis* /Pommier/ Anilino pyrimidines (ANP), Inhibiteurs de la Synthèse des Stéroïdes (IBS), Strobilurines (QoI)» est exposé à un risque de résistance.

Pour plus d'informations, consultez le site du réseau R4P (Réseau de Réflexion et de Recherche sur la Résistance aux Pesticides) de l'INRA qui centralise de nombreux outils et

informations sur  
les résistances, et qui rescence les notes de suivi des résistances :  
<https://www.r4p-inra.fr/fr/home/>

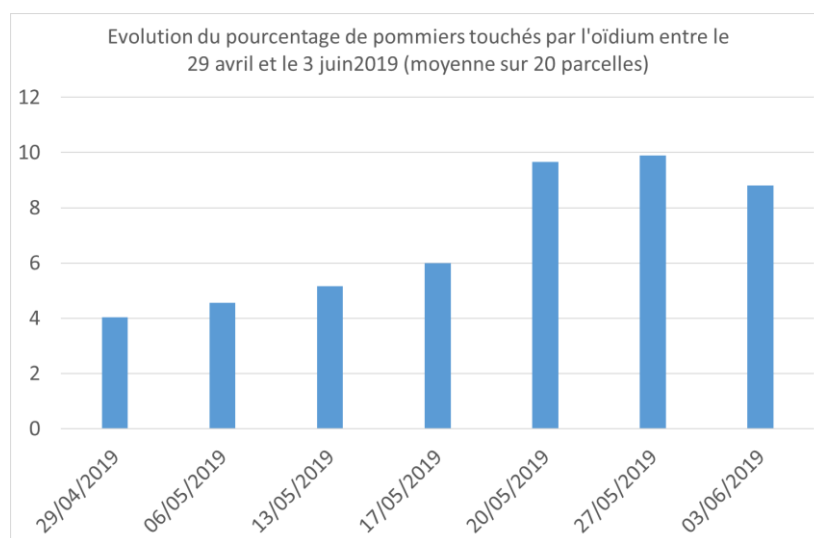


**Méthode alternative :** Il existe des produits de biocontrôle autorisés pour cet usage. Cf. Note de service DGAL/SDQSPV/2019 en cliquant sur le lien :

<http://www.ecophytopic.fr/tr/r%C3%A9glementation/mise-sur-le-march%C3%A9-des-produits/liste-des-produits-de-biocontr%C3%B4le-note-de-service>

## • OIDIUM-*PODOSPHAERA LEUCOTRICHIA*

**Situation :** Le 3 juin, 7 parcelles étaient concernées sur 20 suivies, avec 2 % à 68 % d'arbres concernés, sans nouvelle progression des symptômes.



**Analyse de risque :** Des températures supérieures à 10°C et une forte hygrométrie suffisent à la germination de spores.

Nous sommes actuellement en période à haut risque, avec la pousse très active. Soyez vigilants dans les parcelles de variétés sensibles (Crimson cripps, Goldrush, Idared, Jonagold, Tentation) et celles concernées en 2018. **Le risque peut être redevenir élevé avec les averses possibles jeudi, vendredi et lundi prochain, en conditions ventées.**



**Méthode alternative :** Il existe des produits de biocontrôle autorisés pour cet usage. Cf. Note de service DGAL/SDQSPV/2019 en cliquant sur le lien :

<http://www.ecophytopic.fr/tr/r%C3%A9glementation/mise-sur-le-march%C3%A9-des-produits/liste-des-produits-de-biocontr%C3%B4le-note-de-service>

## • MALADIE DU FEUILLAGE - ALTERNARIOSE

**Situation :** Le 3 juin, la présence de taches a été observée sur 2 parcelles de Savoie/Haute-Savoie avec 6 et 8 % d'arbres concernés, et sur une parcelle de Rhône-Loire avec 8 % d'arbres atteints avec une progression des taches sur feuilles pour celle-ci (20 % de feuilles touchées). Hors réseau, des chutes de feuilles sont signalées en Rhône-Loire en particulier sur Gala.

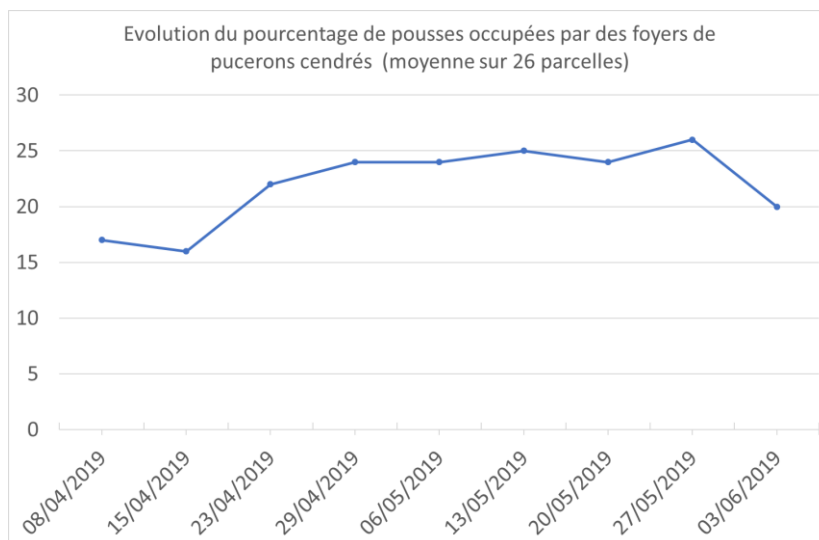
## • PUCERONS CENDRES - *DYSAPHIS PLANTAGINEA*

BSV n°16, 2019 Cultures fruitières, région AURA, édition du territoire rhônalpin



**Biologie** : Cf. Biologie dans BSV n°04 du 12/03/19

**Situation** : **Les foyers sont en régression.** Le 3 juin, des individus ont été repérés sur 15 parcelles sur 20 visitées, avec moins de 10 % d'arbres touchés sur 6 parcelles, et avec plus de 10 % sur les 9 autres.



Des individus ailés étaient visibles sur 6 parcelles (en hausse par rapport à la semaine dernière). Leur présence est le signe du début de migration des pucerons cendrés hors du verger (Cf. photo dans BSV n° 15 du 28/05/19). Mais cette migration est progressive et peut s'étendre jusqu'en début d'été.

**Analyse de risque** : observez vos parcelles pour évaluer le risque. **Le risque de développement des foyers est modéré (augmentation du nombre d'ailés attendue).** Laissez agir la faune auxiliaire en attendant la fin de migration.

**Seuil indicatif de risque** : dès présence



**Auxiliaires** : Des coccinelles, syrphes et chrysopes étaient visibles à proximité des foyers de pucerons cendrés sur certaines parcelles. **Ces prédateurs de pucerons sont à préserver sur les parcelles.**

Pour en savoir plus, consultez le site EcophytoPIC en cliquant sur les liens suivants :

<http://www.ecophytopic.fr/tr/surveillance/base-abaa/coccinelles>

<http://www.ecophytopic.fr/tr/surveillance/base-abaa/syrphes>

<http://www.ecophytopic.fr/tr/surveillance/base-abaa/chrysopes>

<http://www.ecophytopic.fr/tr/t%C3%A9moignages/pr%C3%A9server-les-auxiliaires-du-verger-pour-limiter-les-applications-insecticides>

## • PUCERONS LANIGERES

**Situation** : Des foyers de pucerons lanigères étaient présents sur jeunes pousses sur 5 parcelles du réseau sur 17 suivies le 3 juin (1 en Moyenne Vallée du Rhône, 3 située en Savoie/Haute-Savoie et une en Rhône-Loire). La remontée du collet ou des plaies de taille, vers les pousses de

l'année est en progression.

**Analyse de risque :** Les températures annoncées cette semaine sont favorables au développement des foyers, et à la remontée vers les pousses de l'année. Le risque sera élevé.



## POIRIER

### • TAVELURE DU POIRIER - VENTURIA PIRINA

**Situation :** La période à risque de contaminations primaires est en cours.

**Analyse de risque :** Les averses seront possibles jeudi, vendredi et lundi, elles pourraient entraîner de nouvelles contaminations si la durée d'humectation est suffisante. Cf. paragraphe POMMIER-TAVELURE.

### • PSYLLES DU POIRIER – CACOPSYLLA PYRI

**Situation :** Le 3 juin, 10 parcelles sur 12 suivies présentaient des jeunes larves de G2 : 2 parcelles de Moyenne Vallée du Rhône avec 44 % à 52 % de pousses occupées, 6 parcelles en Savoie/Haute-Savoie avec 4 % à 85 % de pousses occupées, et 2 parcelles en Rhône-Loire avec 4 % à 24 % de pousses occupées par des jeunes larves. Douze parcelles restaient concernées par la présence d'œufs.

**Analyse de risque :** il existe un risque élevé de pontes et d'éclosions cette semaine. En cas de forte présence de larves, celles-ci vont poursuivre leur développement et plusieurs générations de psylles vont se succéder. La sécrétion de miellat des larves pourra entraîner le développement de fumagine sur le feuillage et les fruits. Soyez vigilants.



**Prophylaxie :** Sur les parcelles concernées, toutes mesures prophylactiques permettant d'éviter une pousse excessive peut permettre de limiter l'activité des populations de psylles et les dégâts : la taille en vert, ou bien encore l'irrigation par aspersion qui permet de lessiver le miellat (qui protège les larves du soleil). Cette dernière mesure est déconseillée sur les parcelles attaquées par le Feu Bactérien, et sur les parcelles ayant été fortement attaquées par la Tavelure ou la stemphyliose.



**Auxiliaires :** Des punaises anthocorides sont visibles actuellement (4 % à 8 % de pousses occupées sur 3 parcelles du réseau le 3 juin). Au printemps, elles deviennent actives et sont attirées par le miellat sécrété par les psylles. Ces punaises se nourrissent préférentiellement des jeunes stades larvaires de psylle. Elles sont à préserver en verger. Leur implantation peut être réalisée au moyen de lâcher inoculatif (1000 à 2000 individus par hectare)

### • PUCERONS MAUVES – DYSAPHIS PYRI

**Situation :** Des foyers persistent sur certaines parcelles (4 sur 9 concernées le 3 juin). La pression est forte surtout en Agriculture Biologique. Cf. photo dans BSV n° 12 du 07/05/19.

**Des individus ailés étaient visibles dans 3 des 4 parcelles où des colonies ont été observées le 3 juin. Leur présence est le signe du début de migration des pucerons mauves hors du verger. Mais cette migration est progressive et peut s'étendre jusqu'en début d'été.**

**Analyse de risque** : observez vos parcelles pour évaluer le risque. **Le risque de développement des foyers est modéré (augmentation du nombre d'ailés attendue). Laissez agir la faune auxiliaire en attendant la fin de migration.**



**Auxiliaires** : Des coccinelles et larves de syrphes étaient visibles à proximité des foyers de pucerons sur certaines parcelles. **Ces prédateurs de pucerons sont à préserver sur les parcelles.**

Pour en savoir plus, consultez le site EcophytoPIC en cliquant sur les liens suivants :

<http://www.ecophytopic.fr/tr/surveillance/base-abaa/coccinelles>

<http://www.ecophytopic.fr/tr/t%C3%A9moignages/pr%C3%A9server-les-auxiliaires-du-verger-pour-limiter-les-applications-insecticides>



## NOYER

### • PHENOLOGIE

<b>Chatte (38)</b>	Franquette : <b>Ff3/Gf</b> , Fernor, Mayette, Parisienne : <b>Ff3</b> Lara, Serr, Chandler, Ferjean, Feradam, Ferouette, Ferbel : <b>Gf</b>
<b>La Buisnière (38)</b>	Franquette, Fernor , Serr, Ferbel, Ferouette, Feradam, Lara : <b>Gf</b>
<b>Cras (38)</b>	Serr, Lara, Feradam, Ferouette : <b>Gf</b> , Franquette : <b>Ff3 (Ff1 à Gf)</b> , Fernor : <b>Ff2 (Df à Ff3)</b>



**Ff** : apparition des stigmates

**Ff1** : les stigmates de couleur jaune orangé sont divergents. Leur réceptivité est optimale, c'est la pleine floraison femelle

**Ff2** : les stigmates prennent une coloration vert-jaune pâle et sont complètement récurvés.

**Gf** : Grossissement du fruit

### • ANTHRACNOSE - GNOMONIA LEPTOSTYLA

**Situation** : Le modèle INOKI modèle indique au 03/06/2019 99.8% de maturité et 100 % de projections réalisées. **Des taches sur feuilles sont visibles sur plusieurs variétés.**

**Analyse de risque :** La période à risque de contaminations primaires approche de la fin.

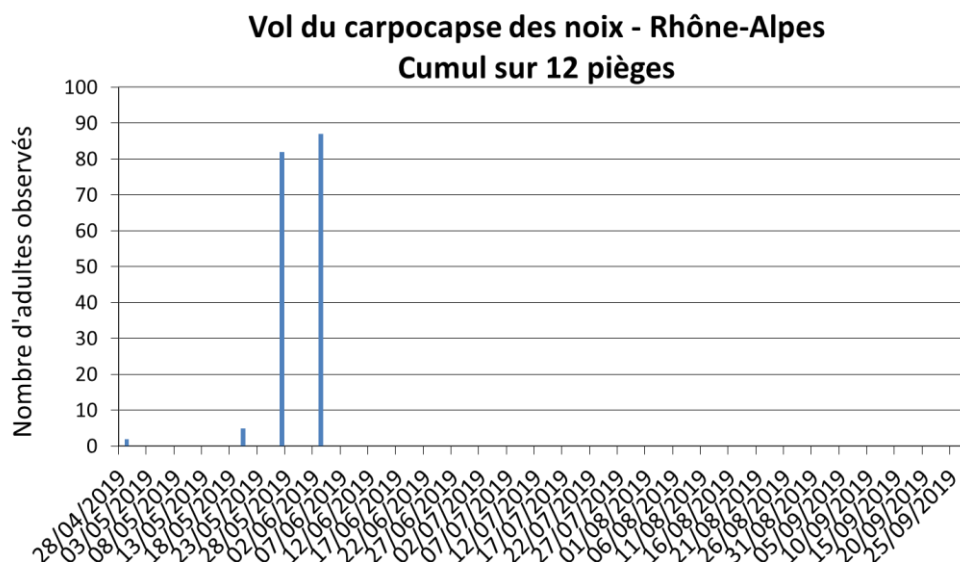
## • BACTERIOSE—*XANTHOMONAS ARBORICOLA PV. JUGLANDIS*

**Biologie :** La bactérie *Xanthomonas arboricola pv. Juglandis* survit essentiellement dans les bourgeons. La nuisibilité est importante sur fruit, les attaques démarrent soit à partir des stigmates, soit de manière latérale. Des petites taches vitreuses puis noirâtres apparaissent soit à l'extrémité du fruit, soit au niveau des stigmates. **La période de sensibilité du noyer à la bactériose s'étend du stade Df2 au stade Gf. La maladie se développe par des temps humides particulièrement pendant la floraison.**

**Analyse de risque :** la période à risque de contaminations est encore en cours pour les variétés les plus tardives. Il existe un risque de contaminations dans ces situations en cas de pluie (possible à partir de jeudi).

## • CARPOCAPSE – *CYDIA POMONELLA*

**Situation :** Le vol est en nette augmentation. Sur 12 pièges suivis, 7 présentaient des captures avec 1 à 30 captures la semaine dernière.



**Analyse de risque :** La période de pontes de G1 est en cours.

## • COCHENILLES LECANINES

**Situation :** Des œufs blancs sont toujours visibles sous les boucliers femelles hors réseau sur plusieurs parcelles.

**Analyse de risque :** Observez vos parcelles pour repérer les premiers œufs et suivre leur évolution vers l'essaimage des larves.



# TOUTES ESPECES

## • PUNAISES DIABOLIQUES

**Situation :** Cette année, 5 pièges seront suivis (2 sur pêcher et 3 sur pommier). **Aucune prise de punaise n'a été enregistrée le 3 juin.**

---

Pour en savoir plus, EcophytoPIC, le portail de la protection intégrée.  
<http://arboriculture.ecophytopic.fr/arboriculture>

*Toute reproduction même partielle est soumise à autorisation*

**Directeur de publication :** Gilbert GUIGNAND, Président de la Chambre Régionale d'Agriculture Auvergne-Rhône-Alpes

**Coordonnées du référent :** Cécile BOIS – [cecile.bois@aura.chambagri.fr](mailto:cecile.bois@aura.chambagri.fr)

**Animateur filière/Rédacteur :** Anne-Lise CHAUSSABEL - [anne-lise.chaussabel@drome.chambagri.fr](mailto:anne-lise.chaussabel@drome.chambagri.fr) / Manuela DAGBA – [manuela.dagba@fredon-rhone-alpes.fr](mailto:manuela.dagba@fredon-rhone-alpes.fr)

**À partir d'observations réalisées par :** les Chambres d'Agriculture de la Drôme, de l'Ardèche, du Rhône, de l'Isère, et Savoie/Mont-Blanc, Cooptain, Coopérative du Pilat, Naturapro, Ets Payre, Exploitation Patrice SAUSSAC, Ets Bernard, SCAN, Groupe Dauphinoise, Lorifruit, Valsoleil, Inovappro, FREDON Auvergne-Rhône-Alpes (Sites St Priest, Drôme, Ardèche, Isère, Savoie/Haute-Savoie), ADABIO, Verger Expérimental de Poisy, Coopénoix, SENURA, SEFRA.

*Ce BSV est produit à partir d'observations ponctuelles. Il donne une tendance de la situation sanitaire régionale, celle-ci ne peut pas être transmise telle quelle à la parcelle. Pour chaque situation phytosanitaire, les producteurs de végétaux, conseillers agricoles, gestionnaires d'espaces verts ou tout autres lecteurs doivent aller observer les parcelles ou zones concernées, avant une éventuelle intervention. La Chambre régionale dégage toute responsabilité quant aux décisions prises par les agriculteurs concernant la protection de leurs cultures.*

*Action pilotée par les ministères chargés de l'agriculture et de l'environnement, avec l'appui financier de l'Agence Française pour la Biodiversité, par les crédits issus de la redevance pour pollutions diffuses attribués au financement du plan Ecophyto.*

**AGENCE FRANÇAISE  
POUR LA BIODIVERSITÉ**  
MINISTÈRE DE L'ENVIRONNEMENT