

Bulletin de Santé du Végétal

n°8

12 décembre 2022

Petits fruits



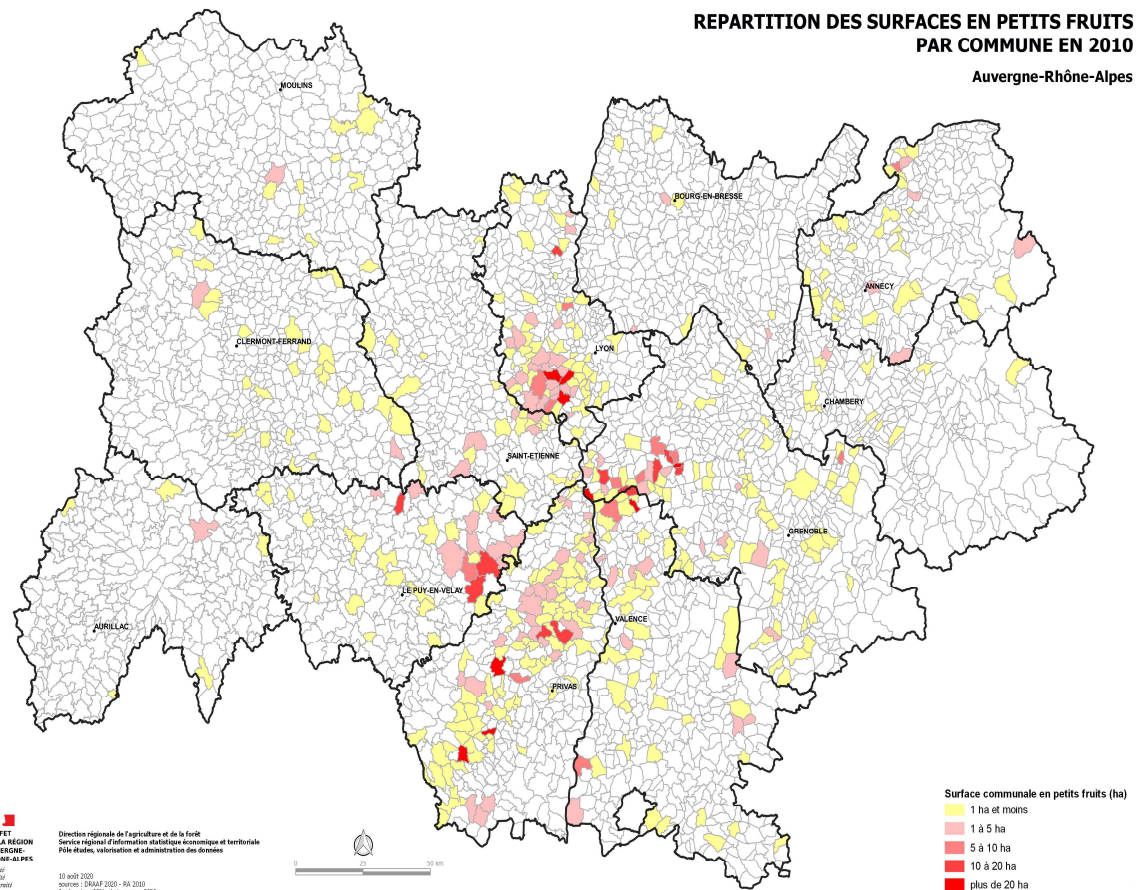
Bilan sanitaire 2022

Sommaire

1. Présentation du réseau d'épidémiosurveillance Petits Fruits
2. Pression biotique 2022
3. Bilan climatique et stades phénologiques
4. Bilan par bioagresseur et facteurs de risque phytosanitaire

PRESENTATION DU RESEAU D'EPIDEMIOSURVEILLANCE

La carte ci-dessous indique la surface occupée par les cultures de petits fruits dans chaque département de la région Auvergne-Rhône-Alpes (source donnée Agreste 2010).



FREDON
AUVERGNE
RHÔNE ALPES

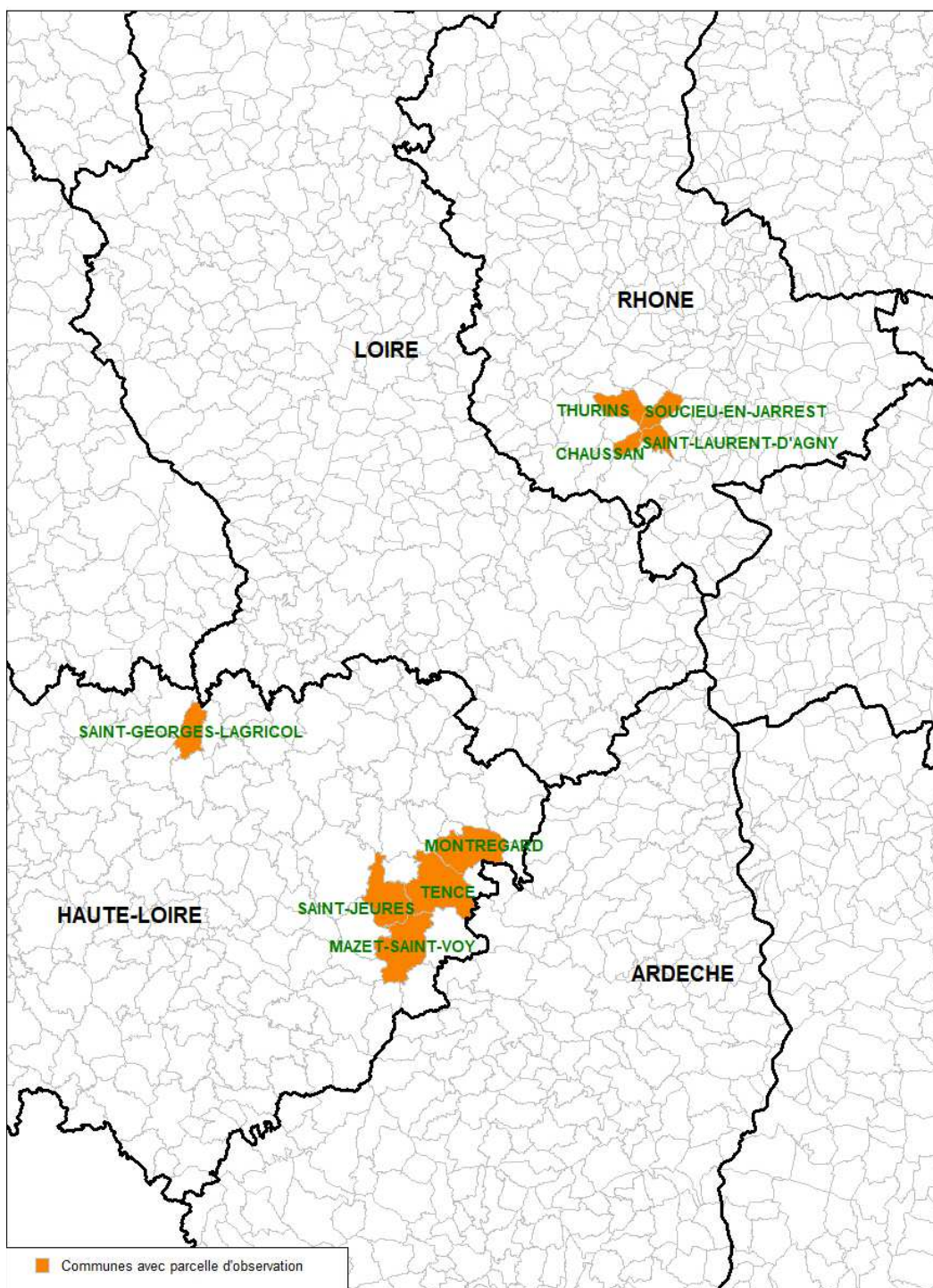


**AGRICULTURES
& TERRITOIRES**
CHAMBRE D'AGRICULTURE
AUVERGNE-RHÔNE-ALPES



La carte ci-dessous représente le maillage des parcelles d'observation de petits fruits dans le réseau 2022.

RESEAU D'OBSERVATIONS 2022 BSV PETITS FRUITS AURA



3 cultures sont suivies dans le réseau d'épidémiosurveillance petits fruits 2022 : la fraise remontante, la framboise et la groseille. En 2022, un total de 70 observations ont été réalisées durant la campagne par 4 agriculteurs et 2 structures : le GIE des Fruits Rouges des Monts du Velay, la SICOLY (Sica des CÔteaux du LYonnais), permettant de rédiger 7 bulletins de santé du végétal pendant la période de culture (soit de mai à octobre).

Culture	Nombre parcelles fixes	Nombre d'observations
Fraise	4	21
Framboise	5	29
Groseille	4	20

Fraise :

Bioagresseurs fraise	Qualification de la pression 2022	Comparaison avec 2021*
acariens	forte	=
pucerons	moyenne	<
thrips	moyenne à forte	>
anthonome	moyenne	=
tarsonèmes	faible	>
punaises	faible à moyenne	>
drosophila suzukii	forte	=
cicadelle	faible	=
botrytis	faible	<
oïdium	moyenne	>
bactériose	nulle	=
verticilliose	faible	<

*Pression inférieure (<), supérieure (>) ou égale (=)

Framboise :

Bioagresseurs framboise	Qualification de la pression 2022	Comparaison avec 2021*
puceron vert	moyenne	<
acariens	forte	>
drosophila suzukii	moyenne à forte	=
byturus	faible	<
anthonome	moyenne	=
cicadelle	forte	>
leptosphaeria	nulle	<
rouille	faible	<
phytophthora	moyenne	>
botrytis	faible	=

*Pression inférieure (<), supérieure (>) ou égale (=)

Groseille :

Bioagresseurs groseille	Qualification de la pression 2022	Comparaison avec 2021*
cochenilles	faible	>
pucerons	faible	<
acariens	faible	=
drosophila suzukii	nulle	=
chenilles défoliatrices	faible	=
sésie	moyenne	>
rouille	faible	=
oïdium	moyenne	>
phomopsis	faible	=
anthracnose	faible	<

*Pression inférieure (<), supérieure (>) ou égale (=)

BILAN CLIMATIQUE 2022 ET STADES PHENOLOGIQUES

Il n'y a pas de données météo spécifiques sur les deux principaux secteurs de culture du fait de l'absence de stations météorologiques.

Au début du mois de mai, les cultures étaient un peu en avance du point de vue des stades phénologiques du fait de températures plus douces au début du printemps.

Dès le démarrage de la végétation, il n'y a pas eu d'épisodes de gels significatifs contrairement à l'année 2021.

Le mois de mai a été chaud et sec et les cultures se sont donc bien développées avec des récoltes précoces de fraises dans le Rhône.

Au cours du mois de juin, la région a connu de nombreux épisodes de grêle mais les principaux secteurs de cultures des petits fruits (Monts du Velay et Monts du Lyonnais) n'ont pas été très atteints par ces phénomènes météo. La récolte des fraises de saison et fraises remontantes s'est donc poursuivie et le rendement a été très satisfaisant.

En revanche, la vague de chaleur du milieu de mois a été préjudiciable pour les cultures : en effet, les températures très élevées ont perturbé la nouaison des groseilles avec par conséquent un pourcentage élevé de coulure physiologique des fruits (avortement des fleurs), surtout sur le secteur Haute-Loire.

Le mois de juillet a été très ensoleillé, chaud et très sec. Ces températures caniculaires associées au fort rayonnement solaire ont obligé les producteurs des Monts du Velay à installer des filets d'ombrage sur les tunnels afin de protéger les fruits des groseillers et ainsi de pouvoir étaler la récolte sur plusieurs semaines.

Août a commencé ensuite de la même manière puis, au cours de la seconde quinzaine, les températures sont revenues à la normale et de fréquents épisodes orageux ont eu lieu.

La campagne s'est terminée par un mois de septembre estival au cours de la première quinzaine puis frais ensuite avec les premières gelées et la fin des récoltes de petits fruits.

BILAN PAR BIOAGRESSEUR ET FACTEURS DE RISQUE PHYTOSANITAIRE

Présentation par culture et par ravageur/maladie.

Bilan des fréquences et intensités d'attaque :

Légende

fréquence (niveau en bleu) : 0 =absent ; 1=rare ; 2=régulier ; 3=généralisé

intensité (niveau en vert) : 0 =insignifiant ; 1=faible, pas d'incidence économique ; 2=moyenne avec incidence économique ; 3=grave, perte de récolte

Périodes de présence :

Légende

absence
présence faible du bioagresseur
présence moyenne du bioagresseur
présence forte du bioagresseur

FRAISE

Pucerons verts

		0	1	2	3
Pucerons verts	Fréquence				
	Intensité				



Les pucerons étaient présents très tôt en hors-sol au printemps sur une parcelle du Rhône. Ensuite, ils ont colonisé toutes les parcelles à partir de mi-juin et les niveaux de population étaient importants (les seuils de nuisibilité étaient dépassés au printemps). Les auxiliaires naturellement présents et les lâchers de parasitoïdes n'ont pas été suffisants pour contrôler les populations car leur efficacité était plus ou moins bonne selon les espèces de pucerons. Les intensités d'attaque ont ensuite baissé à partir de fin juillet et ces ravageurs ont donc été moins gênants pour le second jet de production des remontantes.

Acariens

		0	1	2	3
Acariens	Fréquence				
	Intensité				



Les acariens étaient très présents début mai sur plusieurs parcelles, et cette présence correspondait à des plants d'une même variété issue d'un seul fournisseur. Les lâchers de prédateurs n'ont pas permis de contrôler ces foyers car leur efficacité n'a été que temporaire ; ainsi, à partir de mi-mai, de gros foyers d'acariens étaient visibles sur le secteur Monts du Lyonnais et le seuil de nuisibilité quasiment atteint dans de nombreuses parcelles. De même, à partir de mi-juin, le secteur Monts du Velay a lui aussi été atteint avec quelques parcelles à forte pression. Un répit a été observé en juillet puis la pression est repartie à la hausse début août avec une recrudescence des foyers..

Thrips

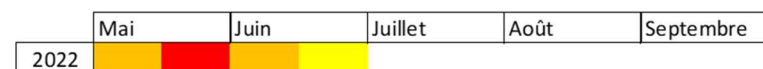
		0	1	2	3
Thrips	Fréquence				
	Intensité				



Les thrips étaient faiblement présents début mai puis les attaques se sont généralisées à toutes les parcelles dès la fin du mois de mai. Les intensités d'attaque ont ensuite fortement augmenté début juin du fait des températures élevées très favorables à ces ravageurs. Le seuil de nuisibilité (2 individus par fleur) a été dépassé dès fin juin dans certaines parcelles du Rhône. La pression a ensuite diminué en juillet et août du fait de la présence de nombreux auxiliaires mais est ensuite repartie à la hausse mi-septembre car ces derniers n'étaient plus assez actifs. Le secteur Monts du Velay a été moins impacté par les thrips même si ceux-ci étaient ponctuellement bien présents sur quelques parcelles.

Anthonyme

		0	1	2	3
Anthonyme	Fréquence				
	Intensité				



Première détection précoce (début mai) sur plusieurs parcelles de remontantes hors-sol dans tous les secteurs. Les populations ont ensuite très vite augmenté dès la mi-mai principalement sur le secteur Monts du Velay (plus tardif du fait de l'altitude) : la majorité des parcelles étaient atteintes et cette forte pression a coïncidé avec la fructification ce qui a occasionné des dégâts significatifs sur certaines parcelles du secteur. En revanche, pour le secteur Monts du Lyonnais plus précoce, ces ravageurs ne posent aucun problème car ils arrivent après le stade de sensibilité la culture. A partir de mi-juin, les anthonomes n'étaient quasiment plus détectés et ils n'ont posé aucun problème pour la remontée en fleurs du second jet de production des fraises remontantes.

Drosophila suzukii

		0	1	2	3
Drosophila suzukii	Fréquence				
	Intensité				

	Mai	Juin	Juillet	Août	Septembre
2022					

Les premiers adultes ont été piégés sur fraises remontantes assez tôt sur le secteur Monts du Lyonnais (mi-juin). Les captures ont ensuite augmenté au cours du mois de juin (du fait des températures chaudes très favorables au développement de l'insecte) et on remarquait les premiers dégâts début juin sur ce secteur Monts du Lyonnais. Pour les parcelles des Monts du Velay, les premières détections ont eu lieu mi-juin. Les niveaux de capture ont ensuite fortement augmenté au cours du mois de juillet et des dégâts importants étaient visibles sur de nombreuses parcelles de plaine et de moyenne altitude secteur Monts du Lyonnais. La pression est restée très forte jusqu'en septembre et a donc impacté significativement le deuxième jet de production. En Haute-Loire, les drosophiles ont été moins présentes qu'en 2021 et les dégâts un peu plus modérés, surtout en fin de saison.

Punaises

		0	1	2	3
Punaises	Fréquence				
	Intensité				

	Mai	Juin	Juillet	Août	Septembre
2022					

Première détection mi-mai des punaises Liocoris sur une parcelle secteur Rhône. Ensuite, les punaises du genre Lygus ont été vues fin mai et leur présence s'est généralisée au cours du mois de juillet à la plupart des parcelles des Monts du Lyonnais : la pression est restée moyenne sur le secteur avec quelques dégâts généralement modérés. Les populations se sont ensuite maintenues à ce niveau jusqu'au début septembre. Sur le secteur Monts du Velay, seules quelques parcelles ont été attaquées par ces ravageurs et peu de dégâts ont été signalés.

Cicadelle verte

		0	1	2	3
Cicadelle	Fréquence				
	Intensité				

	Mai	Juin	Juillet	Août	Septembre
2022					

Présence faible à partir de début juillet (larves) mais aucun dégât sur les parcelles.

Oïdium

		0	1	2	3
Oïdium	Fréquence				
	Intensité				

	Mai	Juin	Juillet	Août	Septembre
2022					

Présence forte dès mi-mai (surtout sur une origine de plants) puis le champignon s'est étendu à la plupart des parcelles. Les fréquences d'attaque étaient moyennes et quelques dégâts modérés ont affecté les deux récoltes de fraise remontante, principalement sur le département du Rhône. La pression est restée assez élevée jusqu'en septembre.

Botrytis

		0	1	2	3
Botrytis	Fréquence				
	Intensité				

	Mai	Juin	Juillet	Août	Septembre
2022					

Première détection à un niveau très faible mi-juin puis aucun problème ensuite du fait des conditions climatiques défavorables au botrytis.

Adventices

Il n'y a pas d'observation sur les adventices des fraises dans le réseau du bsv petits fruits.

Pucerons verts

		0	1	2	3
Pucerons verts	Fréquence				
	Intensité				

	Mai	Juin	Juillet	Août	Septembre
2022					

Les premiers pucerons ont été détectés tôt début mai sur variétés de saison dans le secteur Monts du Lyonnais puis leur présence a été régulière dès fin mai sur tous les secteurs. Les fréquences d'attaque ont vite augmenté au cours du mois de mai et sont devenues moyennes sur le secteur Monts du Lyonnais. Au final, assez peu de dégâts cette année.

Acariens

		0	1	2	3
Acariens	Fréquence				
	Intensité				

	Mai	Juin	Juillet	Août	Septembre
2022					

Première détection fin mai dans le Rhône avec des fréquences d'attaque très faibles (moins de 5% des plantes avec présence). Leur présence s'est ensuite généralisée mi-juin à la plupart des parcelles secteur Monts du Lyonnais et la pression est devenue forte avec des foyers assez importants et des dégâts notables. A partir de début juillet, le secteur Haute-Loire a aussi été touché mais dans une moindre mesure au vu des conditions climatiques très favorables aux acariens. La pression a baissé seulement à partir de début septembre.

Anthomme

		0	1	2	3
Anthomme	Fréquence				
	Intensité				

	Mai	Juin	Juillet	Août	Septembre
2022					

Ces insectes sont apparus brutalement mi-juin sur quelques rares parcelles dans le secteur des Monts du Velay et dans une seule parcelle des Monts du Lyonnais, au moment de la migration des fraises vers les framboises dès la fin floraison des fraises. Les intensités d'attaque étaient assez élevées avec des dégâts significatifs pendant la floraison des framboises. A partir de mi-juillet, la pression a diminué car le stade de sensibilité des cultures était dépassé (fin de la floraison).

Drosophila suzukii

		0	1	2	3
Drosophila suzukii	Fréquence				
	Intensité				

	Mai	Juin	Juillet	Août	Septembre
2022					

Les premiers adultes ont été piégés très tôt (fin mai) dans le Rhône sur une parcelle de framboise non remontante puis mi-juillet sur les parcelles de Haute-Loire mais les niveaux de capture étaient assez faibles jusqu'à mi-juillet. Elles ont fortement augmenté sur le secteur Monts du Lyonnais fin juillet (plus de 250 individus par piège en une semaine).

Les captures se sont ensuite généralisées à tous les secteurs fin juillet et sont devenues assez importantes sur le secteur Monts du Velay au cours du mois d'août. Mais, au final, on a constaté assez peu de dégâts sur ce secteur : en effet, la récolte des variétés de saison a été plus précoce du fait des températures élevées et a donc eu lieu avant l'arrivée massive des drosophiles ce qui a permis de limiter les dégâts à la dernière partie de récolte et aux parcelles tardives.

En revanche, côté Monts du Lyonnais, la pression est restée assez forte jusqu'en septembre avec quelques dégâts modérés sur certaines parcelles, en particulier sur les variétés remontantes dont la récolte est plus tardive.

FRAMBOISE suite

Byturus

		0	1	2	3
Byturus	Fréquence				
	Intensité				

		Mai	Juin	Juillet	Août	Septembre
2022						

Les premiers adultes des vers de la framboise sont apparus début juin sur quelques rares parcelles mais les fréquences d'attaque étaient très faibles (moins de 5% des inflorescences touchées). Les niveaux d'attaque n'ont pas augmenté ensuite avec très peu de dégâts au final.

Cicadelle verte

		0	1	2	3
Cicadelle	Fréquence				
	Intensité				

		Mai	Juin	Juillet	Août	Septembre
2022						

Présence faible d'adultes et de larves à partir de mi-juin sur le secteur des Monts du Lyonnais. Les premiers dégâts ont été observés fin juillet sur certaines parcelles de ce secteur. Ensuite, de nouveaux adultes ont été détectés début septembre, correspondant à une nouvelle génération de cicadelles ; de plus, on notait des nouveaux symptômes de piqûres sur fruits et feuilles. Au cours du mois de septembre, la pression a fortement augmenté et les captures d'adultes étaient nombreuses sur la plupart des parcelles du Rhône. Au final, les dégâts ont été très nombreux en fin de saison avec des pertes de rendements importantes. En revanche, le secteur Monts du Velay a été très peu impacté par ce ravageur.

Phytophthora

		0	1	2	3
Phytophthora	Fréquence				
	Intensité				

		Mai	Juin	Juillet	Août	Septembre
2022						

Détection dès la mi-juin sur plusieurs parcelles de framboises de saison en Haute-Loire avec quelques dégâts modérés. Cela est certainement dû à l'automne 2021 qui avait été très humide et a permis l'installation du champignon : ainsi, les symptômes d'asphyxie racinaire ont ensuite été très visibles dès les premières chaleurs.

Rouille

		0	1	2	3
Rouille	Fréquence				
	Intensité				

		Mai	Juin	Juillet	Août	Septembre
2022						

Détection mi-juin sur une parcelle secteur Monts du Velay à des niveaux très faibles et pas d'augmentation au cours de la campagne.

Botrytis

		0	1	2	3
Botrytis	Fréquence				
	Intensité				

		Mai	Juin	Juillet	Août	Septembre
2022						

Première détection au printemps sur une parcelle de variétés de saison secteur Rhône mais sans conséquence ensuite. De même, une parcelle en Haute-Loire a été atteinte début septembre avec quelques fruits pourris mais les dégâts sont restés faibles.

Adventices

Il n'y a pas d'observation sur les adventices des framboises dans le réseau du bsv petits fruits.

GROSEILLE

Pucerons

		0	1	2	3
Pucerons	Fréquence				
	Intensité				

	Mai	Juin	Juillet	Août	Septembre
2022					

Détection à partir de fin mai de petites colonies de pucerons cendrés sur quelques parcelles des 2 secteurs suivis (Monts du Lyonnais et Monts du Velay) Au cours du mois de juin, les fréquences d'attaque ont faiblement augmenté et on notait quelques dégâts ponctuels (feuilles recroquevillées en bout de tige et arrêt de croissance des pousses) ; les intensités d'attaque n'ont ensuite pas évolué et les pucerons n'ont au final posé aucun problème pour la culture.

Chenilles défoliatrices

		0	1	2	3
Chenilles défoliatrice	Fréquence				
	Intensité				

	Mai	Juin	Juillet	Août	Septembre
2022					

Détection mi-mai à des niveaux faibles donc sans aucune conséquence sur les cultures.

Sésie

		0	1	2	3
Sésie	Fréquence				
	Intensité				

	Mai	Juin	Juillet	Août	Septembre
2022					

Premiers individus capturés début juin dans le Rhône ; le vol des papillons s'est ensuite intensifié fin juin avec quelques dégâts significatifs (dépérissement de branches) mais assez hétérogènes (certaines parcelles touchées seulement). En Haute-Loire, les niveaux de piégeage ont été assez faibles, inférieurs aux années précédentes.

Rouille

		0	1	2	3
Rouille	Fréquence				
	Intensité				

	Mai	Juin	Juillet	Août	Septembre
2022					

Présence très éparse de quelques pustules mais sans incidence sur les cultures.

Oïdium

		0	1	2	3
Oïdium	Fréquence				
	Intensité				

	Mai	Juin	Juillet	Août	Septembre
2022					

Première détection très précoce (fin mai) sur tous les secteurs suivis. Plusieurs parcelles étaient atteintes et les intensités d'attaque étaient moyennes. Cette pression modérée s'est maintenue jusqu'en juillet et a occasionné des dégâts sur fruits mi-juin dans le Rhône et en juillet en Haute-Loire. La progression du champignon a ensuite été stoppée par les fortes chaleurs estivales.

Anthraxose

		0	1	2	3
Anthraxose	Fréquence				
	Intensité				

	Mai	Juin	Juillet	Août	Septembre
2022					

Une seule détection très tardive (début septembre) sur une parcelle secteur Monts du Velay sans aucune conséquence pour la récolte.

Adventices

Il n'y a pas d'observation sur les adventices des groseilles dans le réseau du bsv petits fruits.

Pour en savoir plus,
EcophytoPIC, le portail de la protection intégrée :
<http://ecophytopic.fr/Portail>



Directeur de publication : Gilbert GUIGNAND, Président de la Chambre Régionale d'Agriculture Auvergne-Rhône-Alpes

Coordonnées du référent : Victor MOINARD (CRA) - victor.moinard@aura.chambagri.fr

Animateur filière/Rédacteur : Sylvain GRANJON - sylvain.granjon@fredon-aura.fr

A partir d'observations réalisées par : les producteurs et la technicienne du GIE des producteurs de fruits rouges des Monts du Velay, les techniciens de la SICOLY (Sica des COteaux du LYonnais) et la FREDON Auvergne-Rhône-Alpes.

Ce BSV est produit à partir d'observations ponctuelles. Il donne une tendance de la situation sanitaire régionale, celle-ci ne peut pas être transmise telle quelle à la parcelle. Pour chaque situation phytosanitaire, les producteurs de végétaux, conseillers agricoles, gestionnaires d'espaces verts ou tout autres lecteurs doivent aller observer les parcelles ou zones concernées, avant une éventuelle intervention. La Chambre régionale dégage toute responsabilité quant aux décisions prises concernant la protection de leurs cultures.

Action du plan Ecophyto piloté par les ministères en charge de l'agriculture, de l'écologie, de la santé et de la recherche, avec l'appui technique et financier de l'Office français de la Biodiversité.

