

n° 4

Septembre 2019

## Prairie

### Campagnols Terrestres, Taupes



### A retenir

**CANTAL** : Situation alarmante car foyers actifs de campagnols terrestres dans de nombreux secteurs du département.

**HAUTE-LOIRE** : Présence de campagnols terrestres dans les communes de la zone pilote du Mézenc. La plus grande vigilance est de rigueur!

**PUY-DE-DOME** : La pullulation se poursuit sur l'Artense. Le secteur Ouest du Sancy (Saulzet Le Froid, Le Vernet Sainte Marguerite) et le Cézallier sont en situation d'alerte: très nombreux foyers visibles.

### Conditions météorologiques

En début d'été, le déficit hydrologique était très important sur la majeure partie de la région Auvergne.

Une canicule s'est installée à la fin du mois de juin. Les très fortes chaleurs annoncées ont accéléré les fenaisons.

Quelques orages, parfois accompagnés de grêle, ont éclaté début juillet, causant parfois des dégâts importants et localisés sur les récoltes.

Par la suite, une canicule durable s'est installée et a perduré en juillet et en août, avec des températures très hautes et une absence de précipitations.

Entre mi-août et fin août, quelques orages ont arrosé certains secteurs mais n'ont pas

compensé l'impressionnant déficit hydrique. Sur de très nombreuses parcelles, les regains n'ont pu être réalisés, faute de pousse. Une majorité de prairies revêtent une teinte jaune.

Ces conditions extrêmement chaudes et sèches ont conduit les campagnols à réduire leur activité et à créer des trous d'aération, au lieu des traditionnels tumuli. Pendant l'été, leur présence est ainsi passée pratiquement inaperçue.



Tumuli de campagnols terrestres  
Juillet 2019 - Gelles (63)

### Données du réseau

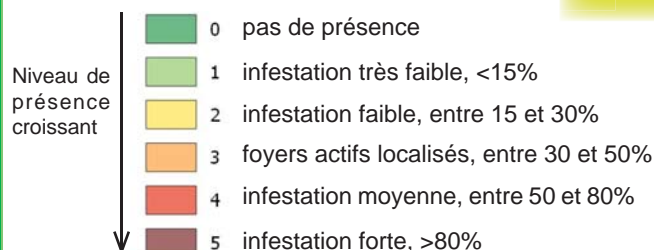
Du 12 juillet au 27 septembre 2019

308 observations réalisées

27 communes d'Auvergne observées

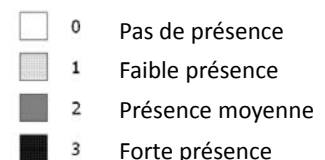
### Légendes des cartes

Indices d'abondance campagnols:



**Prospectez vos parcelles, des foyers peuvent être présents...**

Niveau d'infestation taupes:



# Cantal - Campagnols terrestres

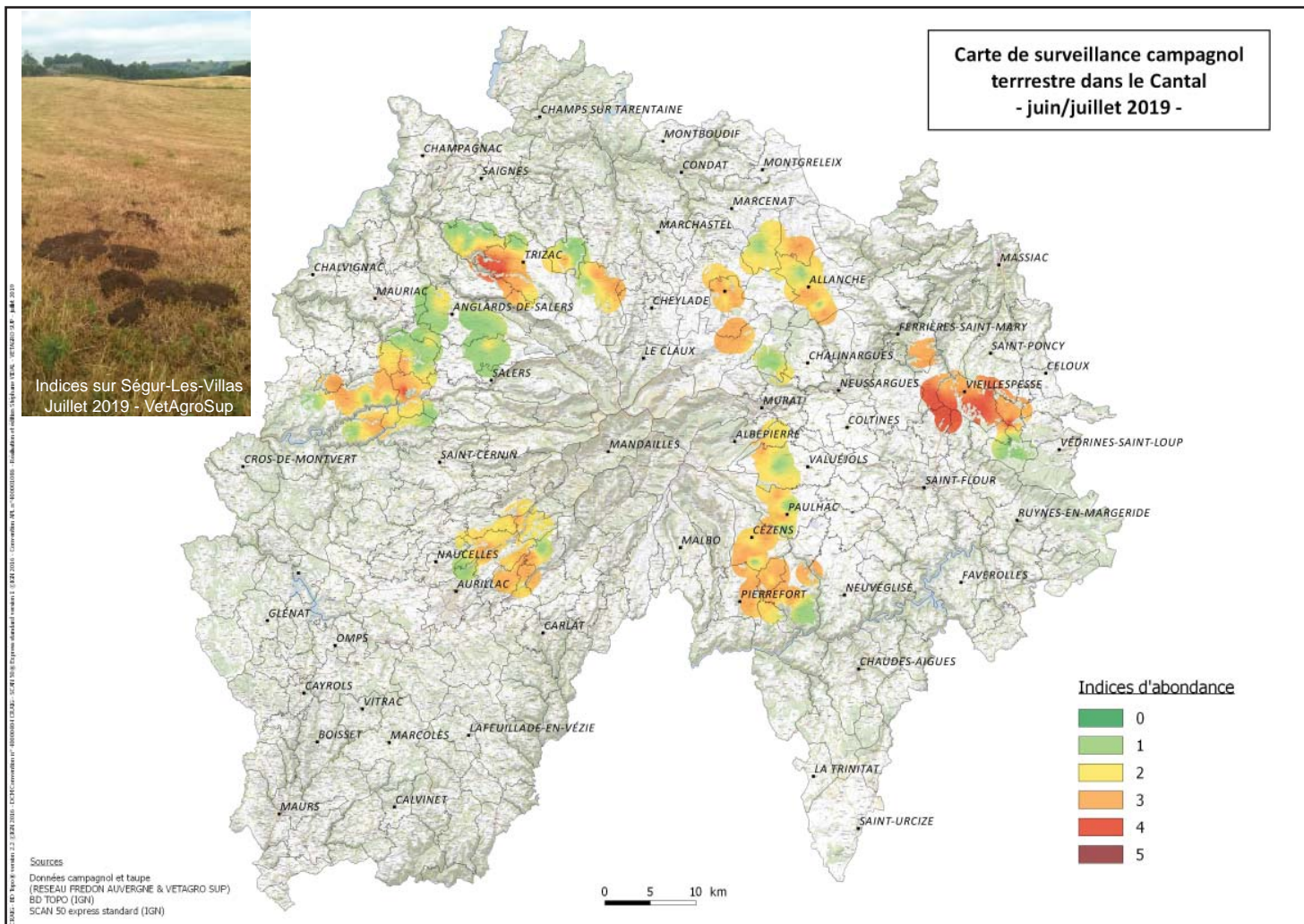
Aucune prospection n'a été réalisée depuis le 11 juillet dans le Cantal. Les dernières prospections effectuées en début d'été ont mis en évidence des foyers de campagnols terrestres de plus en plus actifs, sur les communes :

- **du Cézallier** : Allanche, Ségur-les-Villas, Landeyrat, Marcenat et Saint-Saturnin
- **des cantons de Massiac et de Saint-Flour** : en particulier Rageade, Lastic, Vieillespesse, Coren, Rézentières et Talizat
- **du canton de Pierrefort** : Cézens, Gourdièges, Pierrefort et Oradour
- **du Carladès et des Monts du Cantal** : Yolet, Polminhac, Giou-de-Mamou et Saint-Simon
- **du canton de Riom-ès-Montagnes** : Trizac, Valette et Collandres
- **des cantons de Mauriac et de Pleaux** : Saint-Martin-Cantalès, Sainte-Eulalie, Loupiac, Besse, Mauriac, Salers et Barriac-les-Bosquets

Les populations de campagnols terrestres sont naturellement plus élevées en période estivale, avec les jeunes campagnols nés au printemps et en été. Des densités plus fortes à l'automne sont à prévoir. Sur beaucoup de communes il n'est pas trop tard, des mesures de régulation peuvent être mises en place de manière collective à l'échelle d'un territoire pour stopper la pullulation efficacement.

En période chaude et sèche, les campagnols terrestres aèrent les galeries sans forcément éjecter de la terre à l'extérieur. Dans les parcelles, cela se traduit par des trous ouverts assez larges. Dans certains cas, ils peuvent sortir à la surface pour consommer de l'herbe.

Les pluies récentes mettent en évidence une activité inquiétante du campagnol sur le Cantal. Prenez le temps de parcourir vos parcelles pour estimer le niveau de présence et pouvoir agir en basse densité.



## Analyse de risque:



La maîtrise des populations est aisée lorsque le niveau de présence est faible. A contrario, dès que le niveau d'abondance augmente, la maîtrise des populations devient plus difficile, voire impossible.

Dans les zones non prospectées, seul le fond de carte apparaît.



# Haute Loire - Campagnols terrestres

Malgré les conditions climatiques sèches cet été, les campagnols sont très actifs dans le sud-est du département. Les observations se sont donc concentrées sur cette zone.

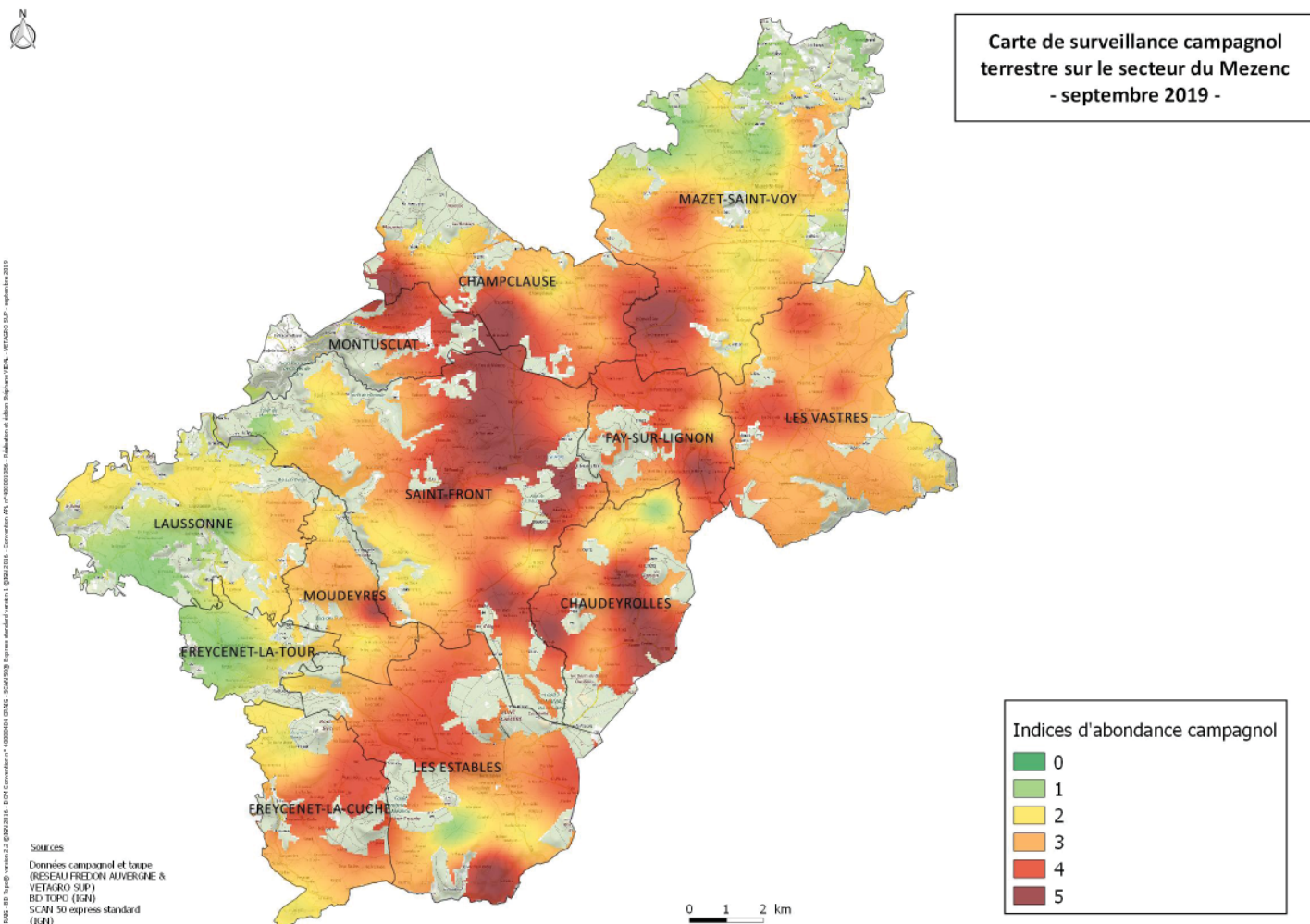
Le plateau du Mézenc est le secteur où l'activité reste la plus importante. Plusieurs communes ont déjà des parcelles impactées sur toute la surface. Sur l'ensemble des 11 communes de la zone qui ont été suivies, les dégâts les plus importants se situent sur les communes de Chaudeyrolles, Fay-Sur-Lignon, Les-Estables, Champclause et Saint Front. Cette zone se situe en début de pic de pullulation. La situation dans les prairies peut encore s'aggraver car les campagnols sont habituellement très actifs à l'automne. La durée du pic de pullulation est difficile à prévoir mais il n'est pas impossible que les campagnols soient présents encore toute l'année 2020 avant d'amorcer la phase de déclin.

Les communes se situant autour de ce noyau (Freycenet-Lacuche, Freycenet-Latour, Moudeyres, Les-Vastres et Le-Mazet-Saint-Voy) ont des dégâts visibles à un degré

moindre mais qui restent importants pour la saison. Ces communes se situent dans la phase de croissance. Afin de limiter l'impact sur les récoltes 2020, il est important de lutter activement contre les campagnols et les taupes. En s'éloignant encore de la zone noyau, les dégâts sont encore moins nombreux.

La taupe est encore active dans toutes les communes observées. En règle générale, les parcelles où les populations de taupes sont plus importantes sont les parcelles où les populations de campagnols n'ont pas encore atteint des niveaux très élevés. Dans les parcelles où le campagnol pullule, la taupe est peu ou pas présente. Plusieurs piégeurs du département nous ont indiqué piéger des campagnols cet été.

Le prochain BSV sera consacré à d'autres zones du département afin d'avoir une vision plus globale des populations



## Analyse de risque:

Maîtrise des populations possible

Maîtrise des populations difficile

La maîtrise des populations est aisée lorsque le niveau de présence est faible. A contrario, dès que le niveau d'abondance augmente, la maîtrise des populations devient plus difficile, voire impossible.

# Puy-de-Dôme - Campagnols terrestres

Les prospections réalisées ces dernières semaines soulignent une forte présence de campagnols sur de nombreux secteurs de l'Ouest du département.

## Secteur en pullulation:

La pullulation initiée il y a un an sur le secteur de l'Artense s'est installée. Plusieurs communes sont particulièrement touchées (Tauves, Saint Sauves, Laqueuille). Le niveau de présence des campagnols est très fort sur certaines parcelles pour lesquelles le pic de pullulation semble atteint.

## Secteur en forte croissance :

Les communes de Saulzet Le Froid et du Vernet Sainte Marguerite présentent un niveau de présence inquiétant laissant présager un début de pullulation.

Dans le Cézallier, des foyers actifs sont visibles et la présence de taupes est inquiétante.

La vigilance est donc de rigueur sur ces secteurs. D'autant plus que les pluies risquent de mettre en évidence une forte présence de rongeurs.

## Un secteur en phase de déclin:

Certaines communes situées au Sud des Combrailles, entre Rochefort-Montagne et Bourg-Lastic, semblent amorcer une phase de déclin. C'est le cas de Rochefort-Montagne, Perpezat et Bourg-Lastic, notamment.

Toutefois, sur Saint-Julien-Puy-Lavèze, un fort niveau de présence est toujours observé sur certaines parcelles, quatre ans après le début de la pullulation...

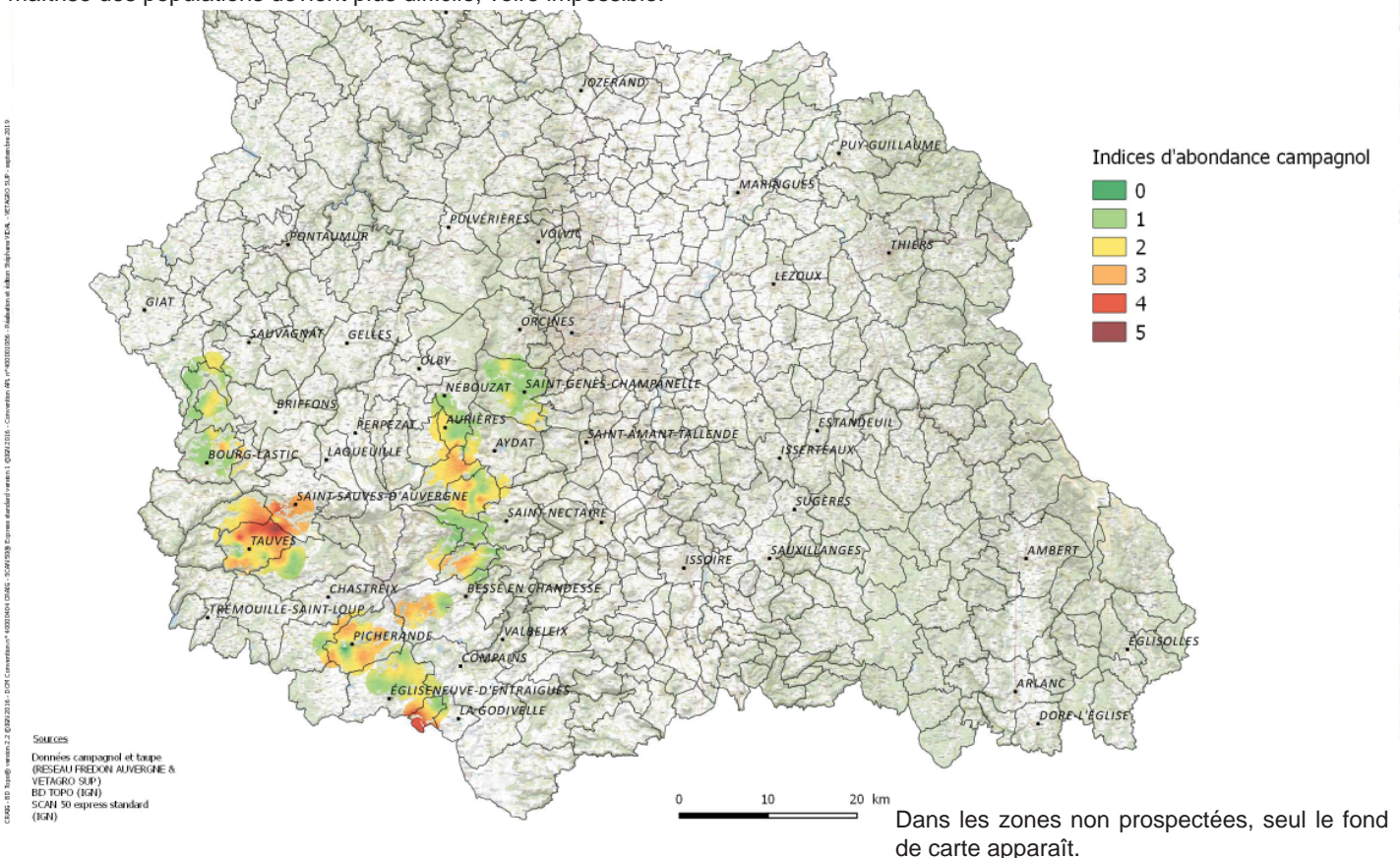
## Analyse de risque:

Maîtrise des populations possible

Maîtrise des populations difficile

La maîtrise des populations est aisée lorsque le niveau de présence est faible. A contrario, dès que le niveau d'abondance augmente, la maîtrise des populations devient plus difficile, voire impossible.

Carte de surveillance campagnol terrestre  
secteur dans le Puy-de-Dôme  
- août- septembre 2019 -



SOURCES  
Données campagnol et taupes  
(RESEAU FREDON AUVERGNE &  
VETAGRO SUP)  
BD TOPO (IGN)  
SCN 50 express standard  
(IGN)

**Directeur de publication :** Gilbert GUIGNAND, Président de la Chambre Régionale d'Agriculture Auvergne-Rhône-Alpes  
**Coordonnées du référent :** François Roudillon (CA03) froudillon@allier.chambagri.fr, 04 70 48 42 12  
**Animateur filière/ Rédacteur :** Sandrine LAFFONT - FDGDON 63 - sandrine.laffont@fredon-auvergne.fr

**À partir d'observations réalisées par :** les techniciens FDGDON 15, 43, 63, Chambre d'agriculture 15, 63, Etablissements de l'Élevage 15 et 63, SIGAL, SMAT, Fédération Départementale des Chasseurs 15, Interprofession Saint Nectaire, PNRVA, PNRLF, FDC 63, COPTASA, Saint Flour Communauté, Mairie de Besse, Conservatoire Botanique du Massif Central, Comité Interprofessionnel des Fromages, VetAgroSup

Ce BSV est produit à partir d'observations ponctuelles. Il donne une tendance de la situation sanitaire régionale, celle-ci ne peut pas être transmise telle quelle à la parcelle. La Chambre régionale dégage toute responsabilité quant aux décisions prises par les agriculteurs concernant la protection de leurs cultures. Action pilotée par les ministères chargés de l'agriculture et de l'environnement, avec l'appui financier de l'Agence Française pour la Biodiversité, par les crédits issus de la redevance pour pollutions diffuses attribués au financement du plan Ecophyto.