

n° 2
Avril 2019

Prairie



Campagnols Terrestres, Taupes



A retenir

CANTAL : Appel à la vigilance car reprise d'activité des campagnols terrestres dans de nombreux secteurs.

HAUTE-LOIRE : Présence de campagnols dans les communes observées situées entre Fix Saint Geneys et la Chaise-Dieu.

PUY-DE-DOME : La pullulation se poursuit sur l'Artense. Des foyers de campagnols sont notés sur le Cézallier et la Chaîne des Puys.

Conditions météorologiques

Le mois de janvier 2019 a été marqué par une alternance de périodes de douceur et de nets refroidissements, accompagnés de deux épisodes de neige en plaine en seconde partie de mois.

Après un début de mois de février perturbé et localement bien arrosé, les conditions anticycloniques ont ensuite dominé à partir du milieu du mois. Le flux de sud dominant et l'ensoleillement exceptionnel ont alors favorisé une forte hausse des températures maximales.

Néanmoins, les nuits très étoilées se sont souvent accompagnées de gelées.

À l'instar de février, le mois de mars a débuté avec un temps très agité. Des perturbations actives se sont succédées. À partir du 20

mars, les conditions anticycloniques ont dominé jusqu'à la fin du mois favorisant un bel ensoleillement. La sécheresse des sols superficiels est déjà bien présente, notamment dans le Massif-Central.

Cette sécheresse se poursuit en ce début de mois d'avril. De plus, les gelées nocturnes et le vent du Nord l'accroissent et ont freiné considérablement la pousse de l'herbe. Quelques averses orageuses se produisent depuis la deuxième quinzaine, accompagnées d'une hausse des températures. Malgré un net déficit pluviométrique, la pousse de l'herbe s'amorce. Les premières fauches ont eu lieu en plaine.



Données du réseau

Du 1er janvier au 29 avril 2019

2126 observations réalisées

97 communes d'Auvergne observées

La surveillance des parcelles est un préalable à toute action vis-à-vis des ravageurs prairiaux.

Légendes des cartes

Indices d'abondance campagnols:

Niveau de présence croissant ↓	0	pas de présence
	1	infestation très faible, <15%
	2	infestation faible, entre 15 et 30%
	3	foyers actifs localisés, entre 30 et 50%
	4	infestation moyenne, entre 50 et 80%
	5	infestation forte, >80%

Niveau d'infestation taupes:

0	Pas de présence
1	Faible présence
2	Présence moyenne
3	Forte présence

Cantal - Campagnols terrestres

Les observations réalisées sur le Cantal, depuis le début de l'année 2019, montrent une recrudescence de foyers de campagnols terrestres.

Certaines communes des cantons de Massiac et de Saint-Flour sont fortement impactées (Coren, Vieillespesse, Rézentières, Talizat) depuis l'automne 2018. Ailleurs, des foyers isolés sont visibles dans de nombreuses parcelles, notamment sur les plateaux. C'est le cas du Cézallier, du Carladès, des Monts du Cantal, du Pierrefortais et du secteur de Riom-ès-Montagnes. Même constat pour les zones de Pleaux, Mauriac, Salers et Aurillac.

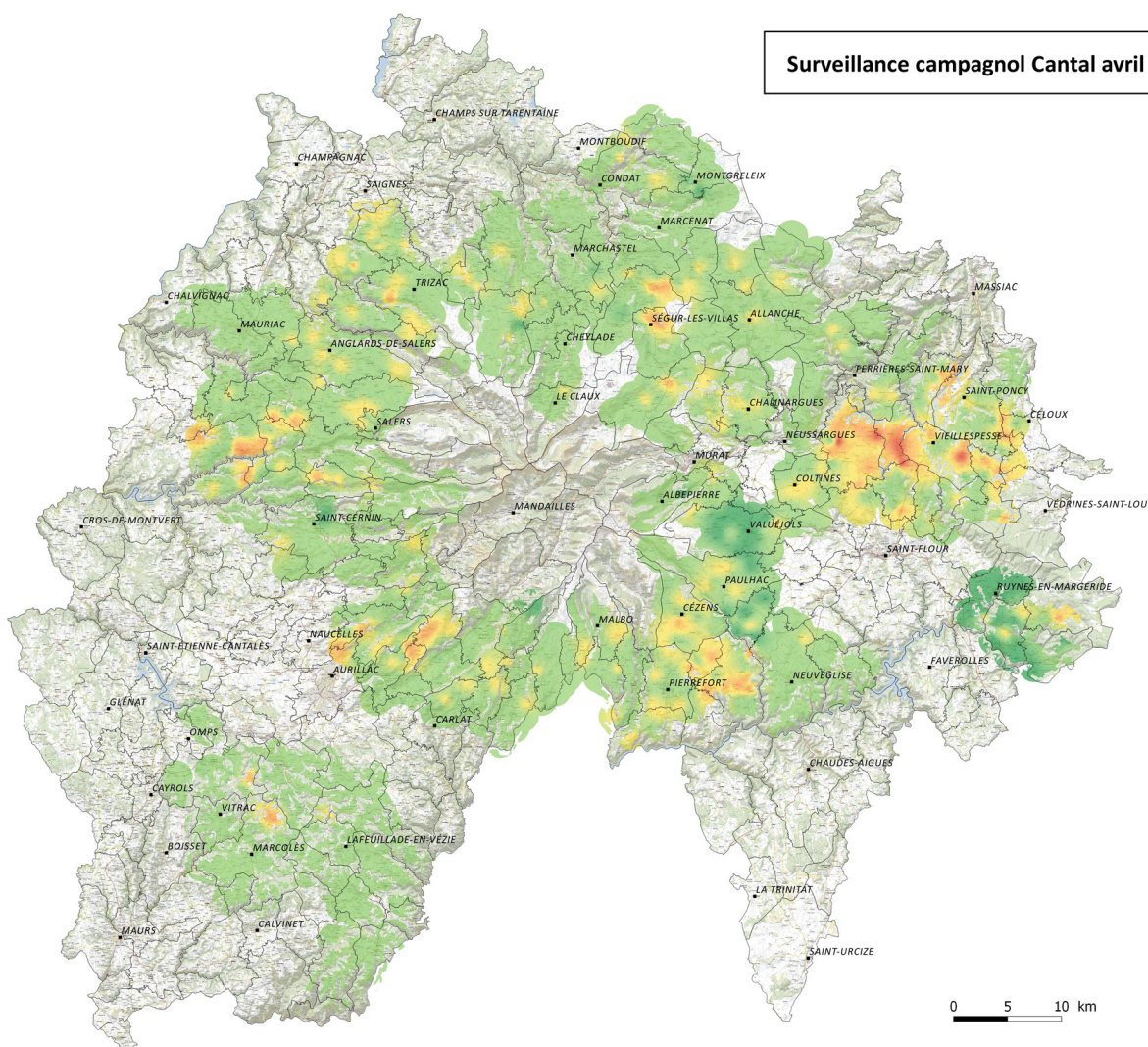
En Châtaigneraie, des zones de démarrage ont également été identifiées sur les communes de Marcolès, Saint-Mamet La Salvetat.

Reprise habituellement observée ou début d'un nouveau cycle de pullulation ? Il est encore trop tôt pour se prononcer. Néanmoins, une lutte précoce et collective s'impose immédiatement.

Les observations réalisées montrent également des densités de taupes très importantes par endroits. La présence généralisée de la taupe est un véritable précurseur des populations de campagnols terrestres. Les rongeurs sont masqués dans le réseau de galeries des taupes, entraînant ainsi une sous-estimation réelle de leurs effectifs.



Surveillance campagnol Cantal avril 2019



Sources
Données campagnol et taupe
(RESEAU FREDON AUVERGNE
& VETAGRO SUP)
BD TOPO (IGN)
SCAN 50 express standard (IGN)

Dans les zones non prospectées, seul le fond de carte apparaît.

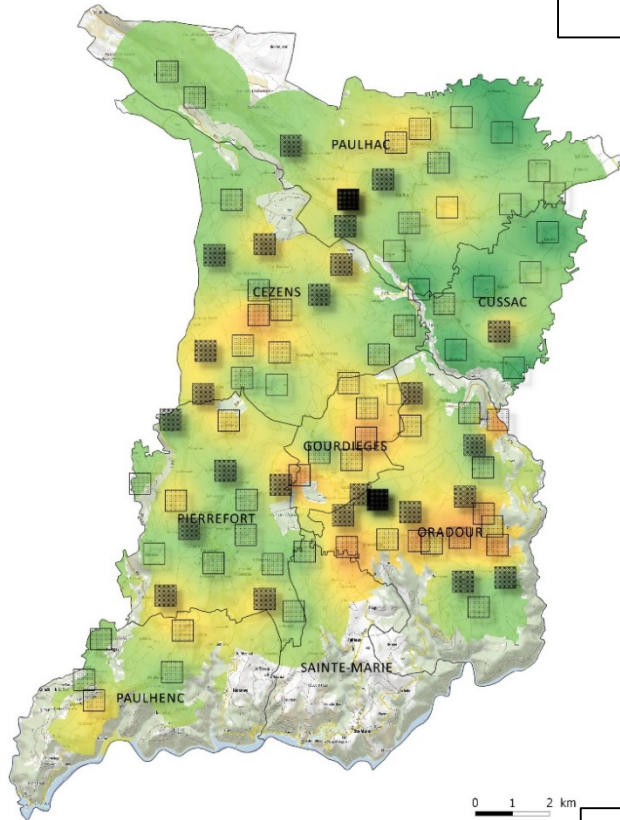
Analyse de risque:



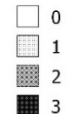
La maîtrise des populations est aisée lorsque le niveau de présence est faible. A contrario, dès que le niveau d'abondance augmente, la maîtrise des populations devient plus difficile, voire impossible.

Cantal - zoom «Zone à risque»

SECTEUR DE GOURDIEGES-ORADOUR



Abondance de taupe



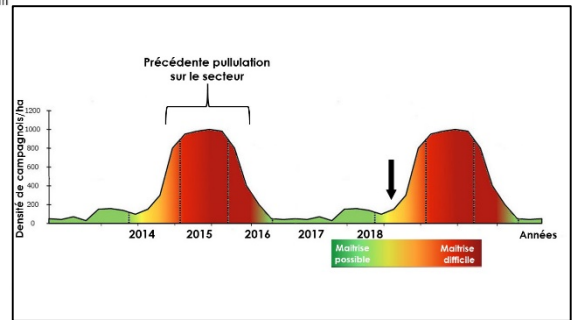
Abondance de campagnol



Sources
Données campagnol et taupe
(RESEAU FREDON AUVERGNE
& VETAGRO SUP)
BD TOPO (IGN)
SCAN 50 express standard (IGN)

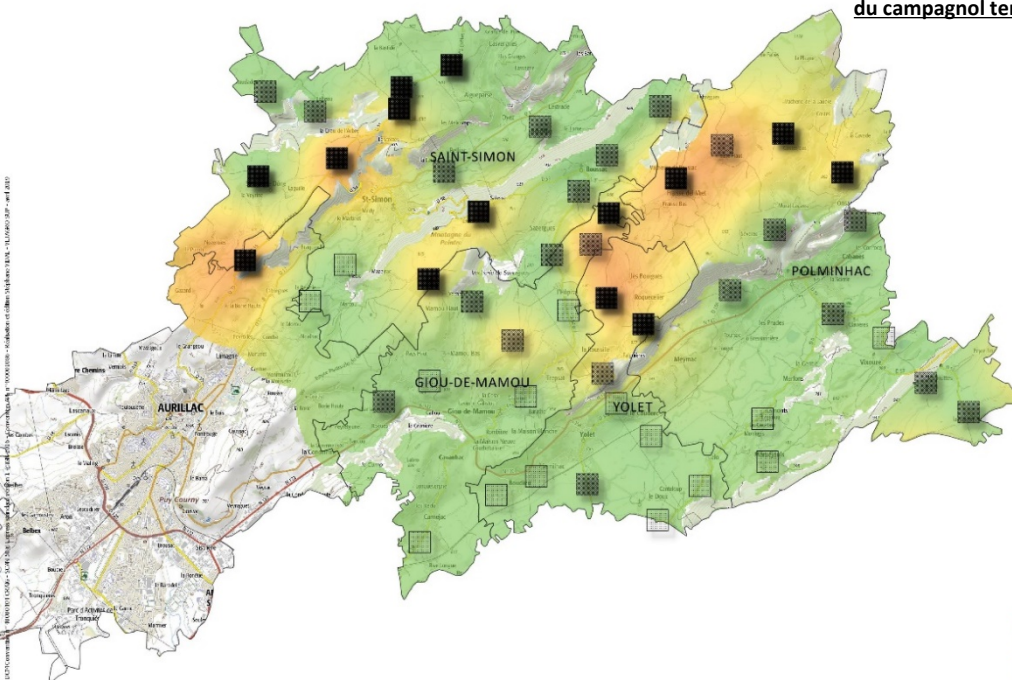
Les foyers de campagnol en activité (de jaune à orangé) pourraient correspondre à des zones de démarrage. Les taupes (représentées par les carrés noirs) constituent des réseaux de galeries qui favorisent la diffusion discrète (voire invisible!) des campagnols.

0 1 2 km

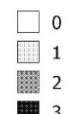


- avril 2019 -
Position actuelle des communes dans le cycle de pullulation du campagnol terrestre

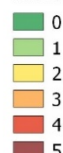
SECTEUR DE SAINT-SIMON



Abondance de taupe



Abondance de campagnol

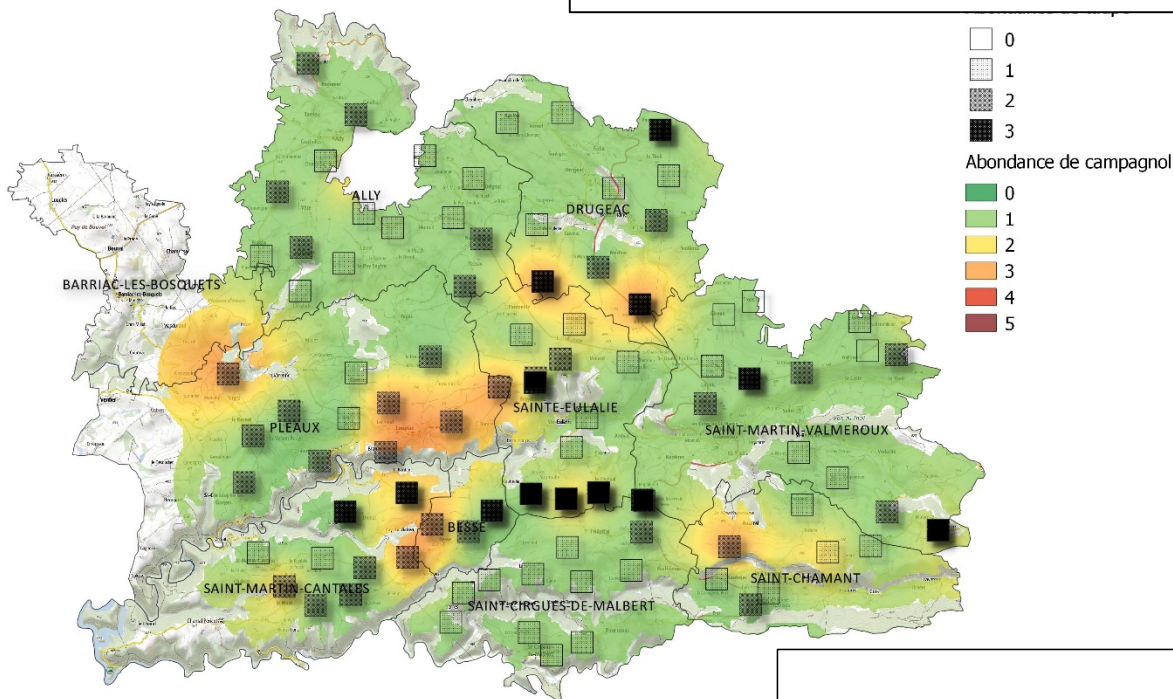


Sources
Données campagnol et taupe
(RESEAU FREDON AUVERGNE
& VETAGRO SUP)

0 1 2 km

Cantal - zoom «Zone à risque»

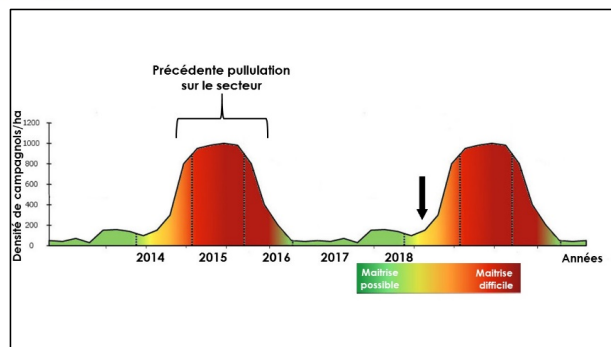
SECTEUR DE SAINTE-EULALIE



Sources
Données campagnol et taupe
(RESEAU FREDON AUVERGNE
& VETAGRO SUP)
SD TOPO (IGN)
SCAN 50 express standard (IGN)

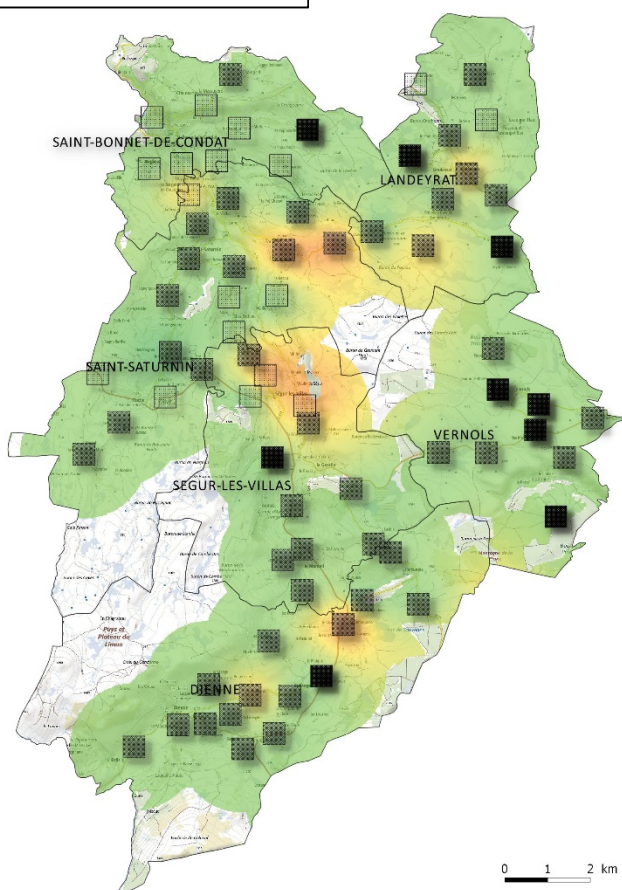
0 1 2 km

Les foyers de campagnol en activité (de jaune à orangé) pourraient correspondre à des zones de démarrage. Les taupes (représentées par les carrés noirs) constituent des réseaux de galeries qui favorisent la diffusion discrète (voire invisible!) des campagnols.



Position actuelle des communes dans le cycle de pullulation du campagnol terrestre

SECTEUR DE SEGUR-LES-VILLAS



Abondance de taupe



Abondance de campagnol



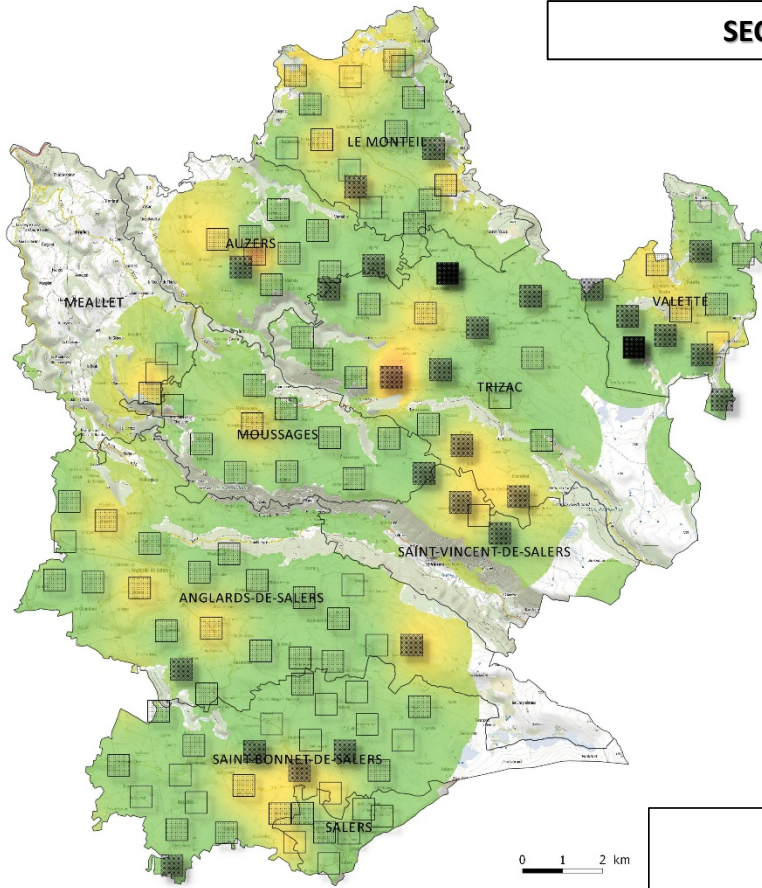
0 1 2 km

Sources
Données campagnol et taupe
(RESEAU FREDON AUVERGNE
& VETAGRO SUP)
SD TOPO (IGN)
SCAN 50 express standard (IGN)

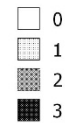
Cantal - zoom «Zone à risque»



SECTEUR DE TRIZAC



Abondance de taupe



Abondance de campagnol



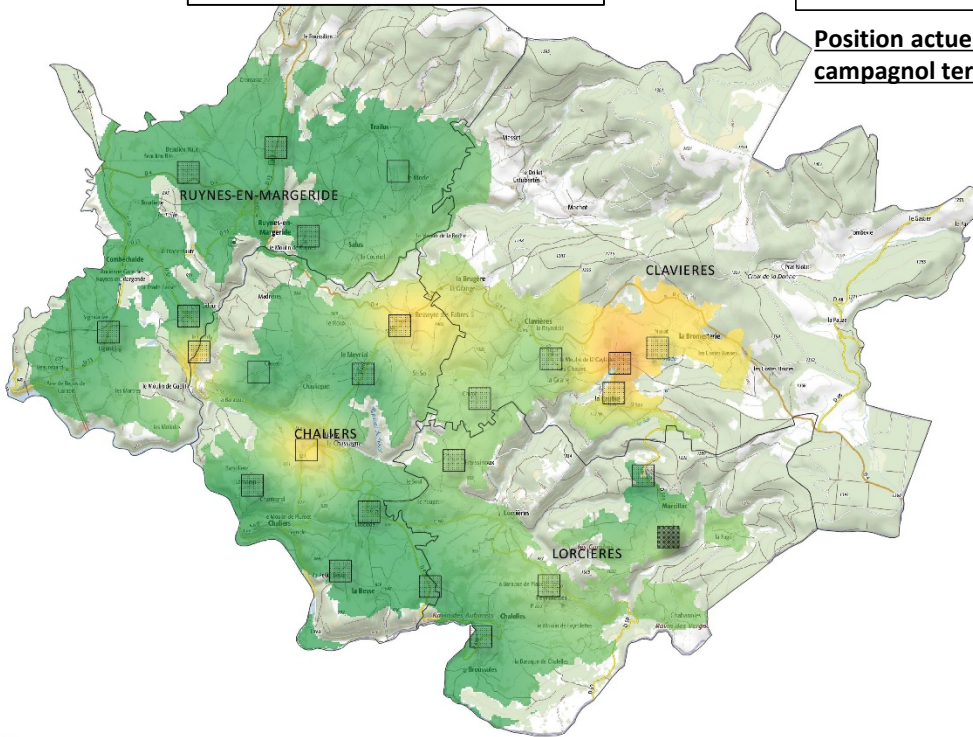
0 1 2 km

Sources
Données campagnol et taupe
(RESEAU FREDON AUVERGNE
& VETAGRO SUP)
BD TOPO (IGN)
SCAN 50 express standard (IGN)

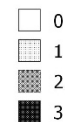
Les foyers de campagnol en activité (de jaune à orangé) pourraient correspondre à des zones de démarrage. Les taupes (représentées par les carrés noirs) constituent des réseaux de galeries qui favorisent la diffusion discrète (voire invisible!) des campagnols.



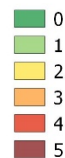
SECTEUR DE CLAVIERES



Abondance de taupe

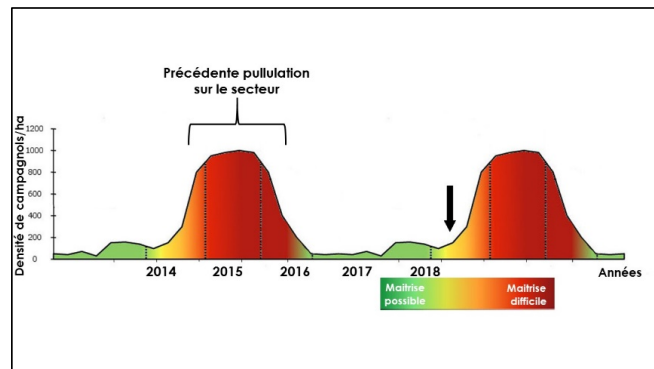


Abondance de campagnol



0 1 2 km

Sources
Données campagnol et taupe
(RESEAU FREDON AUVERGNE
& VETAGRO SUP)
BD TOPO (IGN)
SCAN 50 express standard (IGN)



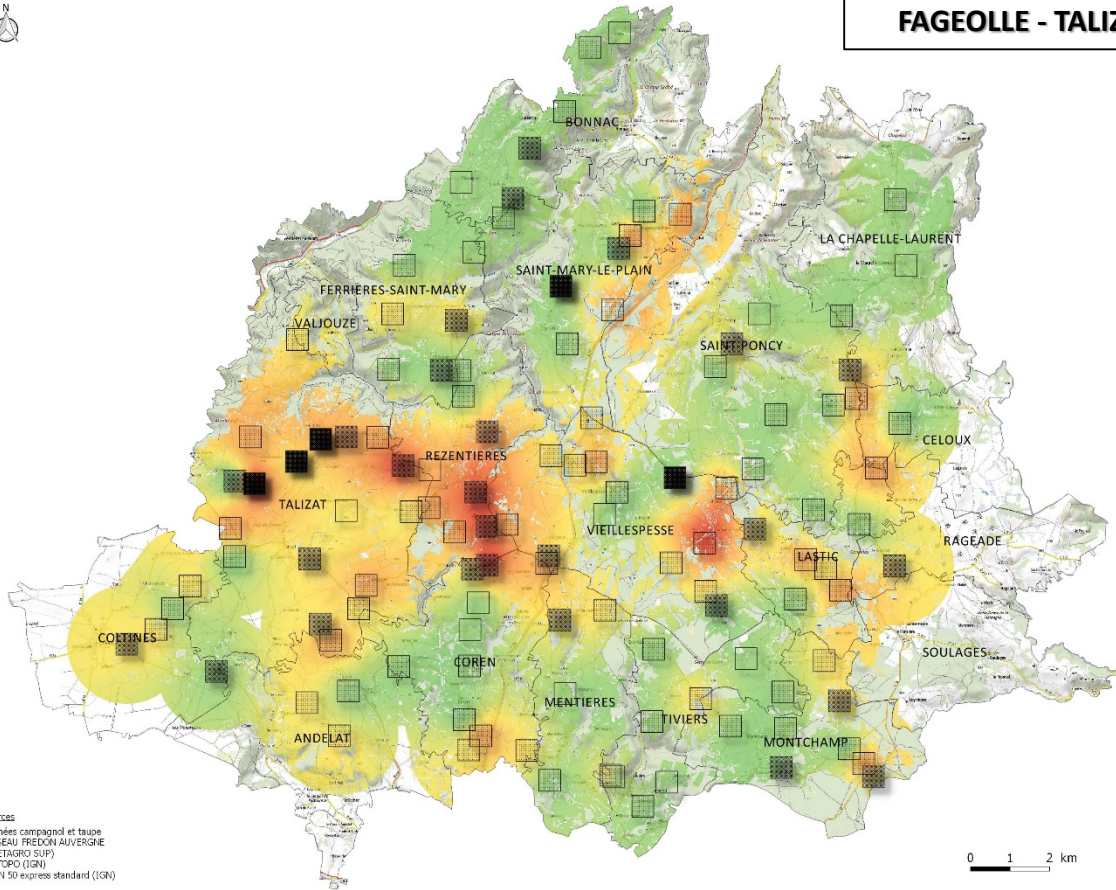
Position actuelle des communes dans le cycle de pullulation campagnol terrestre

Cantal - zoom «Zone à risque»

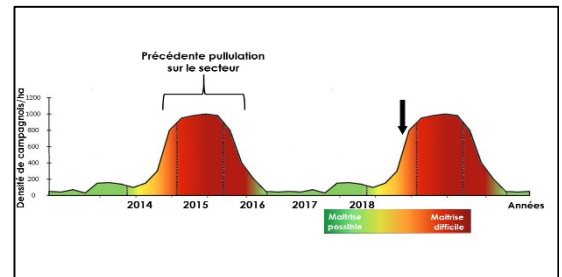


SECTEUR DE LA FAGEOLLE - TALIZAT

Sources : Données campagnol et taupes (RESEAU FREDON AUVERGNE & VETAGRO SUP) ; BD TOPO (IGN) ; SCAN 50 express standard (IGN)



Les zones de pullulation du campagnol (de orange à rouge) s'étendent sur ce secteur le long d'un axe est-ouest sur les plateaux entre Talizat et Vieillespesse. Autour de ce noyau se trouvent des zones de diffusion où le campagnol commence à être en plus forte densité. Les taupes (représentées par les carrés noirs) sont très présentes également et facilitent le potentiel de diffusion du campagnol par le réseau de galeries qu'elles creusent.



Position actuelle des communes dans le cycle de pullulation du campagnol terrestre



Indices de Campagnols terrestres
FDGDON 15

Haute Loire - Campagnols terrestres

Ce début d'année relativement sec provoquant un retard de pousse de l'herbe, lié aux gelées, est peu propice à une activité importante des campagnols. Cependant, les observations montrent une présence du ravageur.

Visibles dans toutes les communes observées, les niveaux d'infestations sont en revanche très disparates, y compris sur des parcelles d'une même commune.

La situation la plus préoccupante se situe sur les limites entre les communes d'Allègre et Monlet.

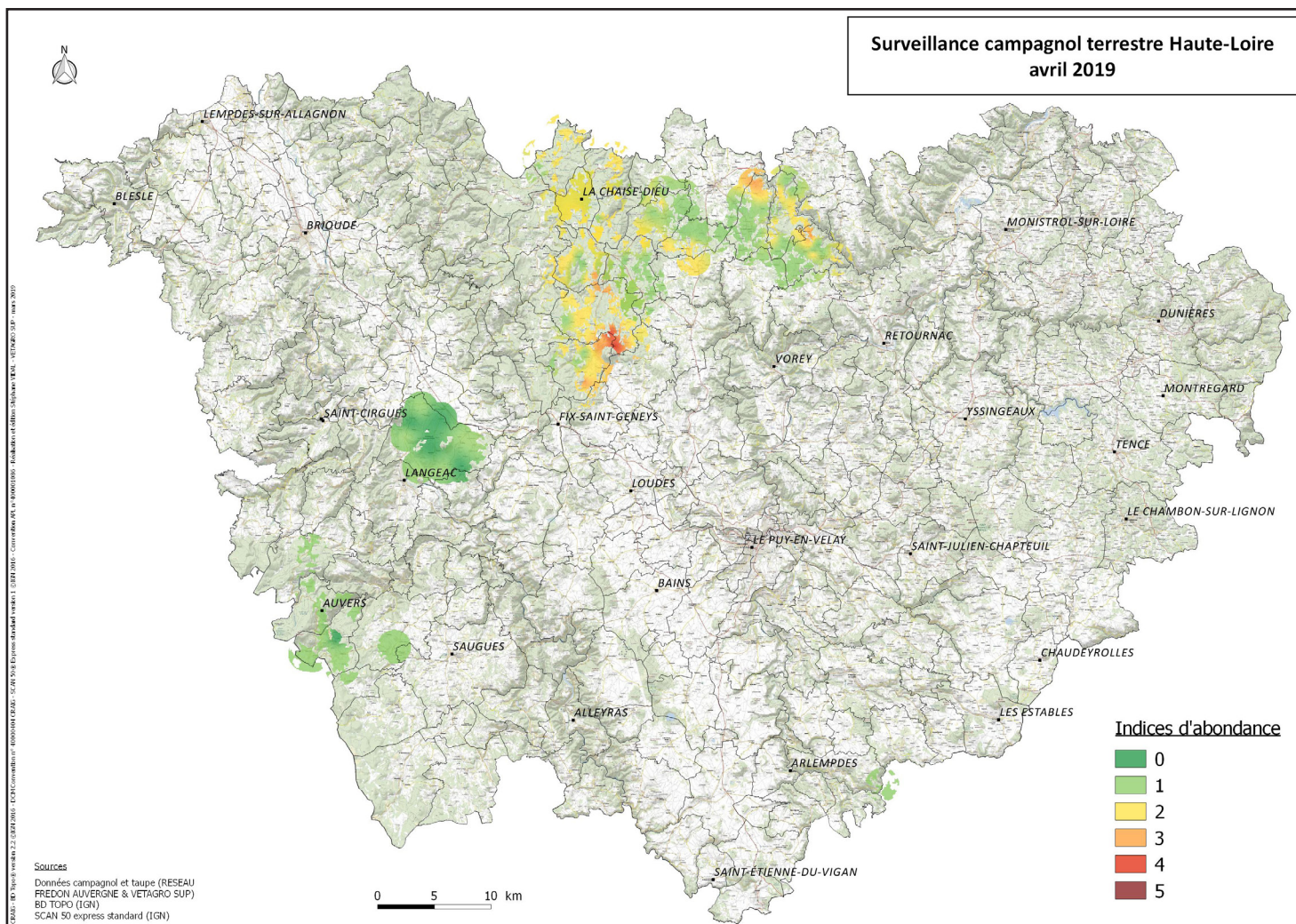
Sur les communes de St Julien d'Ance et de Saint André de Chalençon, certaines parcelles montrent également une présence importante. Dans les autres communes observées les campagnols sont peu actifs.

La zone du Mézenc, en phase de croissance à l'automne dernier, n'a pu être prospectée ce printemps.

La taupe quant à elle était présente dans toutes les communes observées avec des niveaux de dégâts pouvant parfois être importants.

Toutefois, il faut rester prudent concernant les niveaux de populations de campagnol. En effet, ceux-ci restent toujours plus actifs une fois que la pousse de l'herbe couvre suffisamment les prairies.

Surveillez vos parcelles et agissez précocement en combinant les méthodes de lutte.



Dans les zones non prospectées, seul le fond de carte apparaît.

Analyse de risque:



La maîtrise des populations est aisée lorsque le niveau de présence est faible. A contrario, dès que le niveau d'abondance augmente, la maîtrise des populations devient plus difficile, voire impossible.

Puy-de-Dôme - Campagnols terrestres

Les prospections réalisées ces dernières semaines confirment les observations de l'an dernier. La pullulation se poursuit sur l'Artense. Sur certains secteurs du sud des Combrailles, elle semble se ralentir. Des foyers sont visibles sur le Cézallier et la chaîne des Puys.

Secteur en forte croissance :

Comme nous l'avons signalé en 2018, la pullulation de campagnols se confirme sur l'**Artense** (voir zoom page suivante) **et les communes voisines des Combrailles**. De nombreuses communes sont touchées (Messeix, Saint-Sauves, Laqueuille, Saint Sulpice, Tauves, La Tour d'Auvergne). Sur certaines parcelles, le niveau de présence des campagnols est déjà haut.

Un secteur en phase de déclin:

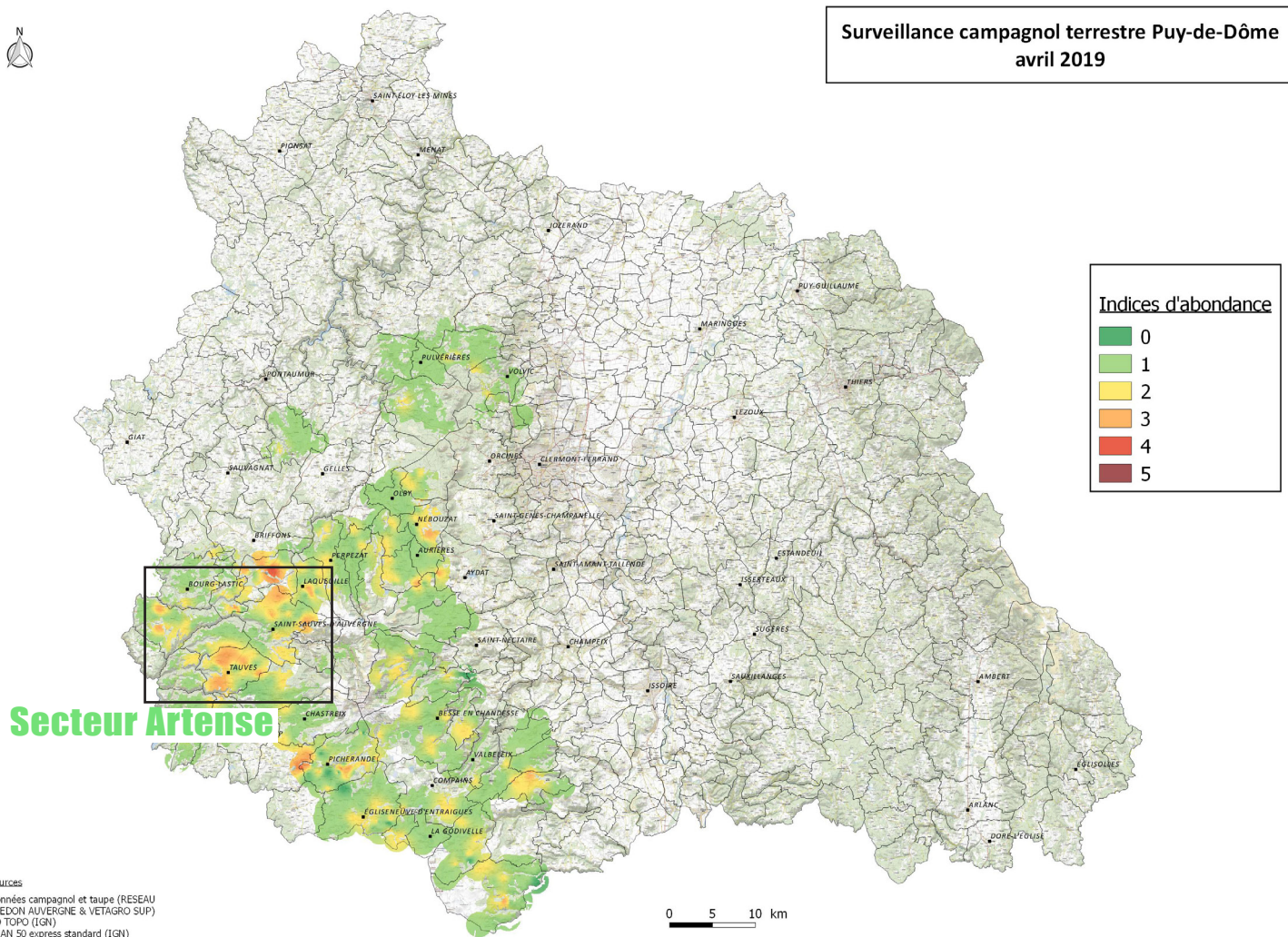
Le secteur du **Sud des Combrailles** situé entre Rochefort-Montagne et Bourg-Lastic semble amorcer une phase de déclin. C'est le cas des communes de Rochefort-Montagne, Perpezat, Bourg-Lastic. Toutefois, sur Saint-Julien-Puy-Lavèze, un fort niveau de présence est toujours observé. Sur certaines parties de la commune, la pullulation a débuté en 2015 et semble se poursuivre...

Des secteurs avec foyers actifs:

- Dans le **Cézallier**, des foyers actifs sont visibles et la présence de taupes est inquiétante,
- Dans le secteur de la **Chaîne des Puys**, les communes de Ceyssat et Nébozat présentent des foyers actifs de campagnols



Surveillance campagnol terrestre Puy-de-Dôme
avril 2019



Sources
Données campagnol et taupe (RESEAU FREDON AUVERGNE & VETAGRO SUP)
BD TOPO (IGN)
SCAN 50 express standard (IGN)

Dans les zones non prospectées, seul le fond de carte apparaît.

Analyse de risque:

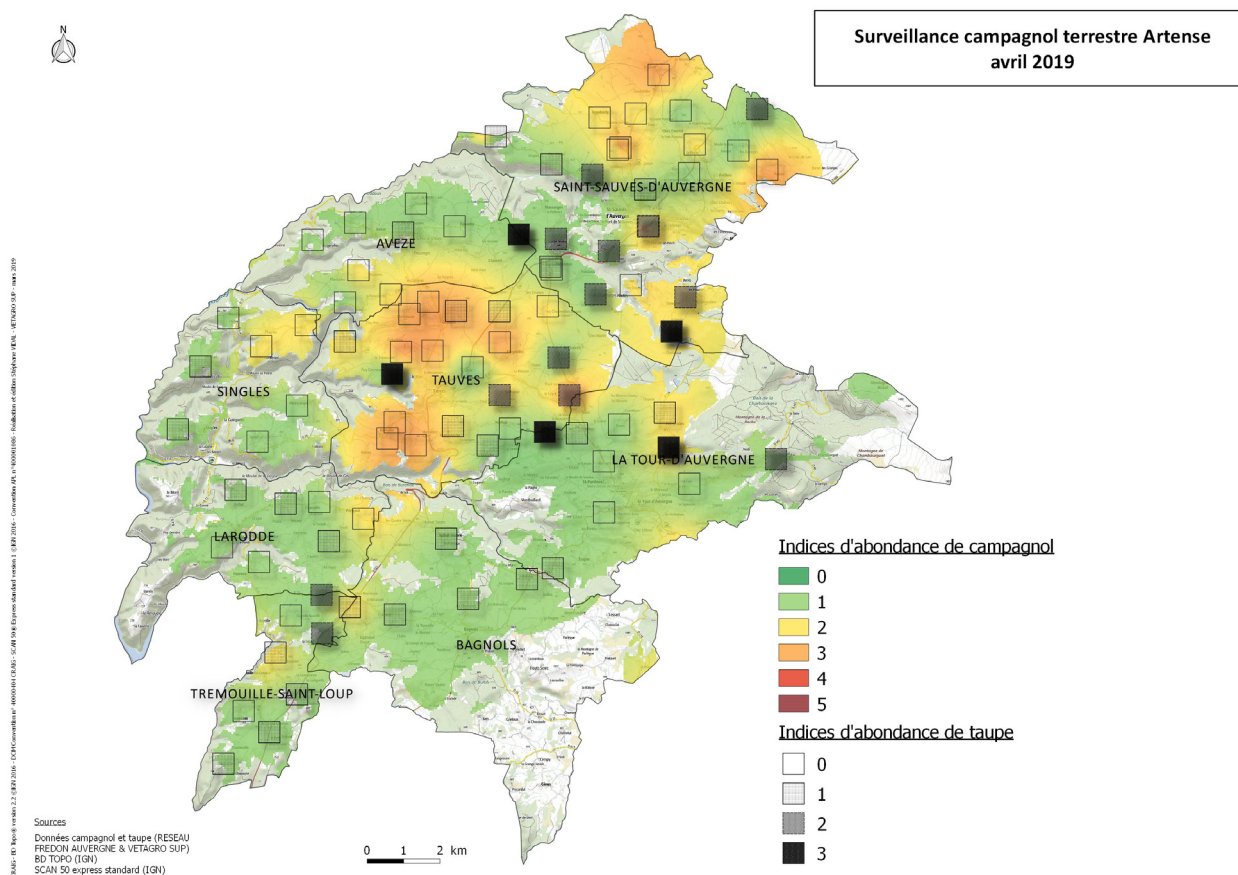


La maîtrise des populations est aisée lorsque le niveau de présence est faible. A contrario, dès que le niveau d'abondance augmente, la maîtrise des populations devient plus difficile, voire impossible.

Secteurs en croissance

Limiter l'infestation est encore possible à condition d'agir rapidement.

Puy-de-Dôme - zoom «Zones à risque» : Artense



Dans l'Artense, la situation est alarmante. Une phase de pullulation a débuté avant l'été. De très nombreuses parcelles présentent des foyers réguliers. Les communes de Taupes et de Saint-Sauves sont particulièrement touchées par cette situation.

Analyse de risque:

Une nouvelle pullulation a débuté sur ce secteur.

Surveillez vos parcelles, limitez la présence des campagnols pour rester en basse densité.

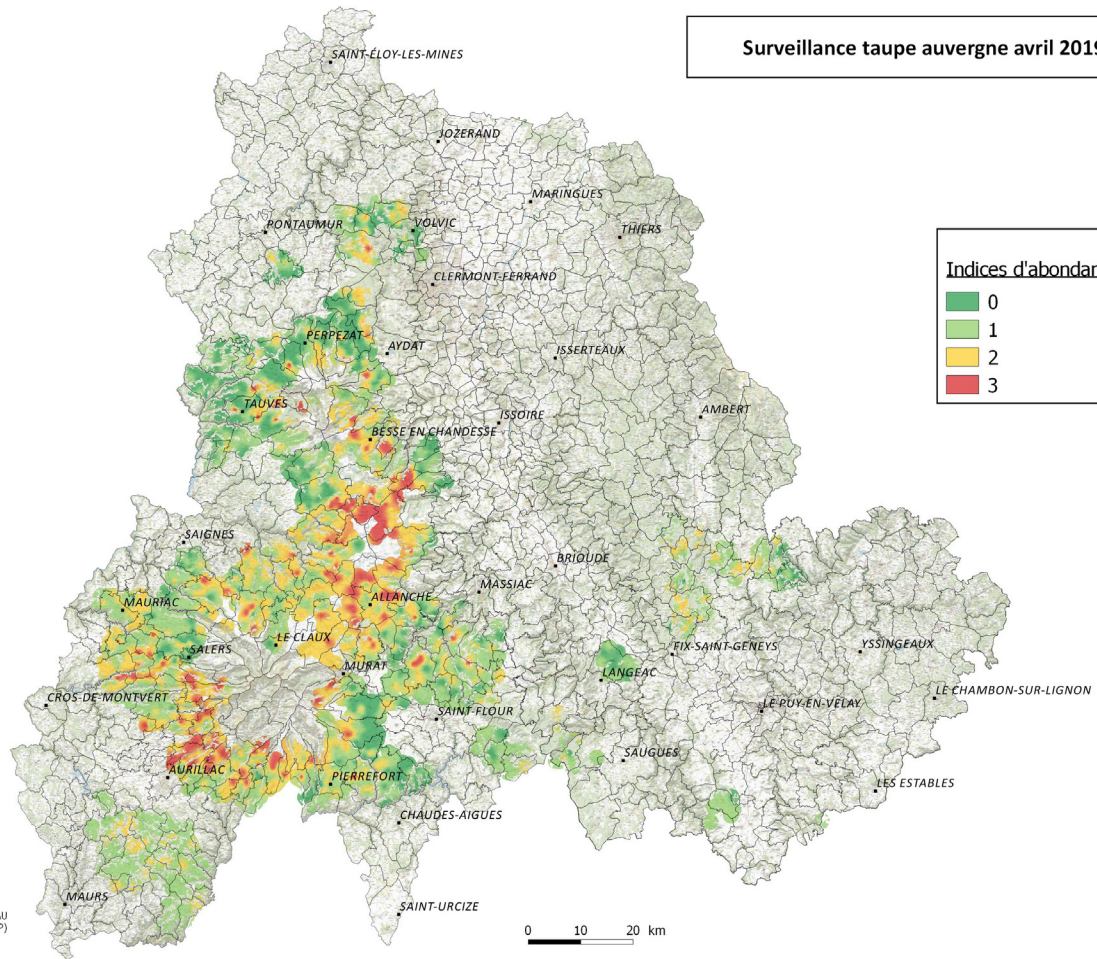


Campagnols terrestres
décembre 2018 - FDGDON 63

AUVERGNE - Taupes



Surveillance taupe auvergne avril 2019



La taupe est un précurseur des populations de campagnols terrestres. En effet, les campagnols terrestres, opportunistes, utilisent le réseau de la taupe pour s'installer sur les parcelles plus rapidement. En début d'infestation, les campagnols sont donc indétectables au milieu des taupes. Il faut donc veiller à limiter l'installation des taupes sur les parcelles.

Analyse de risque:

La maîtrise de la taupe est le premier levier à actionner pour enrayer les pullulations de campagnols terrestres. Il est à noter que le piégeage de la taupe donne d'excellents résultats.

Cantal

Les prospections réalisées mettent en évidence une très forte présence de taupes sur tous les secteurs du département. Prudence!

Haute-Loire

La taupe est présente dans toutes les communes prospectées avec des niveaux de dégâts pouvant parfois être importants.

Puy de Dôme

Les taupes sont présentes principalement dans les secteurs du Cézallier et de la Chaîne des Puys. Cette forte présence de galeries de taupes peut masquer la présence du campagnol terrestre qui peut ainsi se reproduire en toute discrétion.



Taupinières de taupes
FDGDON 63

Zoom sur :

Distinction entre campagnol terrestre et taupe

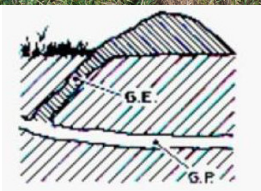
Des tas de terre apparaissent sur vos parcelles. Qui est le coupable: Taupe ou campagnol terrestre? Pour le savoir, il faut tout d'abord observer la forme, la taille et la répartition des indices-

Voici ci-dessous quelques éléments pour distinguer les tumuli du campagnol terrestre et les taupinières de la taupe. Si le doute persiste, posez quelques pièges et vous saurez sans erreur quel est le responsable.

Le campagnol terrestre (*Arvicola terrestris*)



Animal herbivore,
60 à 180 g,
oreilles qui disparaissent dans le pelage.



G.E.: Galerie d'évacuation
G.P.: Galerie principale

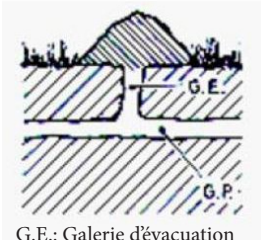


Nombreux monticules de terre aplatis,
regroupés en tache,
avec de la terre fine en surface

La taupe (*Talpa europaea*)



Mammifère insectivore,
60 à 130 g,
pattes antérieures très développées.



G.E.: Galerie d'évacuation
G.P.: Galerie principale



Taupinières alignées, assez
hautes, avec des boudins de terre

Toute reproduction même partielle est soumise à autorisation

Directeur de publication : Gilbert GUIGNAND, Président de la Chambre Régionale d'Agriculture Auvergne-Rhône-Alpes

Coordonnées du référent : François Roudillon (CA03) froudillon@allier.chambagri.fr, 04 70 48 42 12

Animateur filière/ Rédacteur : Sandrine LAFFONT - FDGDON 63 - sandrine.laffont@fredon-auvergne.fr

À partir d'observations réalisées par : les techniciens FDGDON 15, 43, 63, Chambre d'agriculture 15, 63, Etablissements de l'Élevage 15 et 63, SIGAL, SMAT, Fédération Départementale des Chasseurs 15, 63, Interprofession Saint Nectaire, PNRLV, PNRLF, COPTASA, Saint Flour Communauté, Mairie de Besse, Conservatoire Botanique du Massif Central, Comité Interprofessionnel des Fromages, VetAgroSup

Ce BSV est produit à partir d'observations ponctuelles. Il donne une tendance de la situation sanitaire régionale, celle-ci ne peut pas être transmise telle quelle à la parcelle. Pour chaque situation phytosanitaire, les producteurs de végétaux, conseillers agricoles, gestionnaires d'espaces verts ou tout autre lecteur doivent aller observer les parcelles ou zones concernées, avant une éventuelle intervention. La Chambre régionale dégage toute responsabilité quant aux décisions prises par les agriculteurs concernant la protection de leurs cultures.