

n° 22

9 août 2022

Cultures fruitières



À retenir cette semaine

PROCHAIN BULLETIN : Mardi 23 août 2022

- **Toutes espèces :**
 - **Punaises diaboliques** : prises en hausse, présence de dégâts sur pommes, poires et pêches.
 - **Forficules** : dégâts visibles
 - **Mouche méditerranéenne** : Captures sur pêcher
- **Pêcher-abricotier :**
 - **Tordeuse orientale** : vol en diminution
 - **Drosophila suzukii** : risque élevé pour fruits en surmaturité ou blessés
 - **Maladies de conservation** : prévisions orageuses à surveiller
 - **Tavelure** : après récolte, risque sur rameaux si pluie
 - **Bactériose à Xanthomonas** : Restez vigilants si précipitation.
- **Abricotier :**
 - **ECA** : symptômes estivaux visibles.
 - **Rouille** : risque d'apparition de symptômes en été
- **Pêcher :**
 - **Oïdium** : présence sur fruits.
 - **Cicadelles vertes** : Présence en hausse. Risque élevé.
 - **Thrips californiens** : risque nul, aucun individu repéré.
- **Cerisier :**
 - **Anthraxose** : Présence de taches, attention en cas d'irrigation.
- **Pommier :**
 - **Tavelure** : Contaminations secondaires possibles en présence de taches actives lors des pluies (ou aspersion sur frondaison prolongée).
 - **Alternariose** : présence faible de la maladie.
- **Poirier :**
 - **Tavelure** : Risque lors des averses, à partir des taches ou des chancres
 - **Psylles** : en cas de présence de larves, aspersion en alternance avec séchage
- **Pommier-Poirier :**
 - **Carpocapse** : Troisième vol, pontes et éclosions de G3 en cours en Moyenne Vallée du Rhône. Éclosions de G2 toujours en cours en Rhône-Loire et Savoie/Haute-Savoie. Démarrage de troisième vol possible cette semaine dans ces secteurs.
- **Noyer :**
 - **Carpocapse** : Deuxième vol qui se termine. Période à haut risque d'éclosions de G2 terminée, les éclosions se poursuivent cette semaine. Démarrage de troisième vol possible à partir de fin de semaine
 - **Mouche du brou** : Vol en cours
- **Châtaignier :**
 - **Tordeuse du châtaignier** : vol qui se termine.
 - **Carpocapse** : prises faibles
 - **Septoriose** : quelques taches visibles, mais risque faible en l'absence de pluie



Crédit photo : Réseau des Chambres d'Agriculture, Réseau FREDON Auvergne- Rhône-Alpes



BSV est réalisé à partir des observations effectuées le lundi 8 août (et 1^{er} août pour les relevés Punaises diaboliques) par les observateurs sur les parcelles de référence non récoltées.

TOUTES ESPÈCES

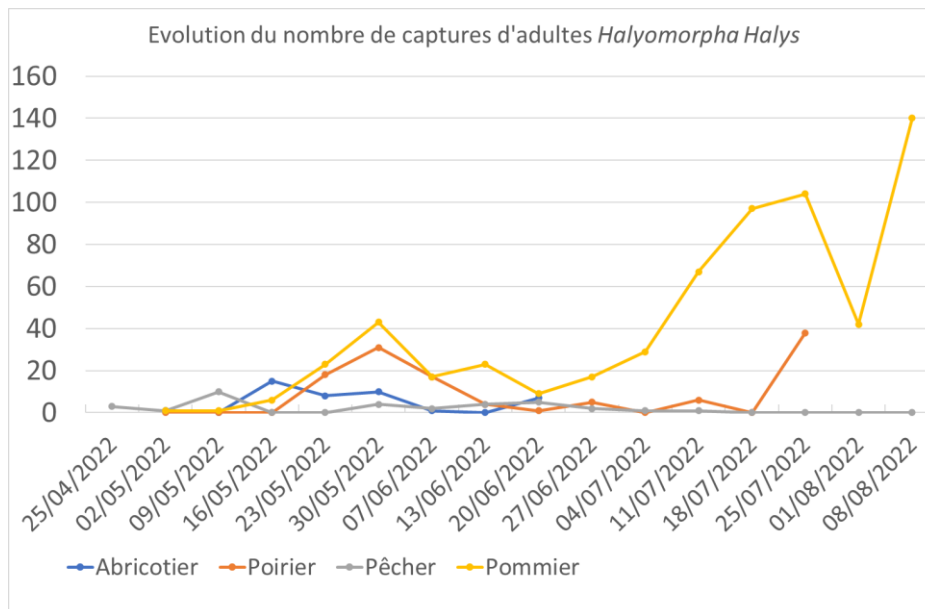
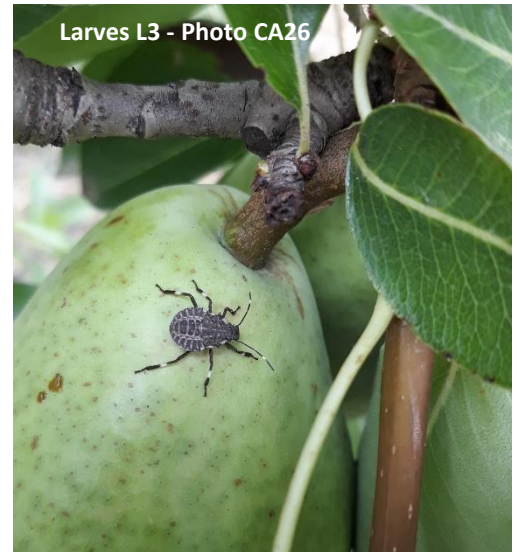
PUNAISES DIABOLIQUES

Situation : Un réseau de piégeage à punaise diabolique est en place. Le nombre de prises d'adultes s'intensifie sur pommier et noyer (voir tableaux ci-dessous).

Le nombre de larves a progressé également entre le 1^{er} août et 8 août (Sur pommier : 2 larves dans 2 pièges le 1^{er} août, et 7 à 62 captures dans 3 pièges le 8 août, sur noyer : 44 captures le 1^{er} août, et 41 le 8 août, sur pêcher : 7 captures).

Les éclosions de deuxième génération s'intensifie en Moyenne Vallée du Rhône et débute en Rhône-Loire.

Le 8 août, des dégâts ont été repérés sur 3 parcelles de pêcher de Moyenne Vallée du Rhône (0.1 %, 0.5 % et 1 % de fruits touchés), sur une parcelle de poirier (0.1 % fruits touchés), et sur une parcelle de pommier (1 % de fruits touchés de Rhône-Loire).

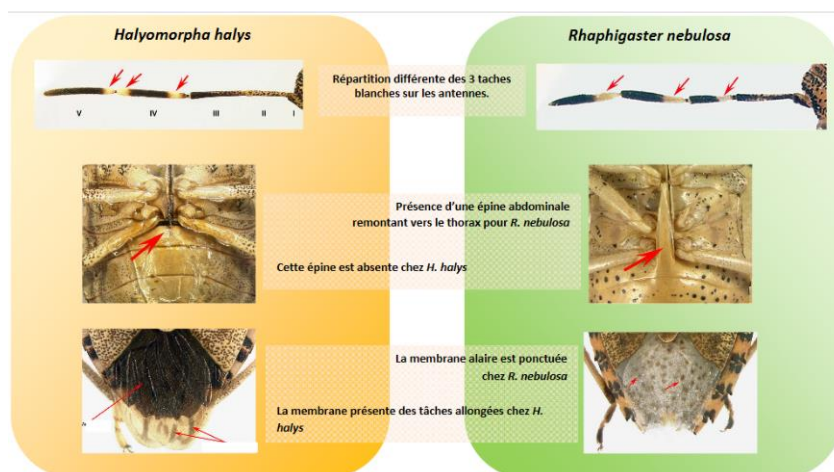


Résultats des suivis d'adultes de PUNAISES DIABOLIQUES du 1 ^{er} et 8 août sur pommier							
Dates	Secteur	Nombre total de pièges suivis	Nombre pièges avec prises nulles	Nombre de pièges avec 1 à 5 captures	Nombre de pièges avec 6 à 10 captures	Nombre de pièges avec 11 à 20 captures	Nombre de pièges avec plus de 20 captures
01/08/22	Moyenne Vallée du Rhône	2	0	1	0	1	0
	Rhône-Loire	1	0	0	0	1	0
08/08/22	Moyenne Vallée du Rhône	2	0	0	0	1	1
	Rhône-Loire	1	0	0	0	0	1

Résultats des suivis d'adultes PUNAISES DIABOLIQUES du 1 ^{er} et 8 août sur pêcher							
Dates	Secteur	Nombre total de pièges suivis	Nombre pièges avec prises nulles	Nombre de pièges avec 1 à 5 captures	Nombre de pièges avec 6 à 10 captures	Nombre de pièges avec 11 à 20 captures	Nombre de pièges avec plus de 20 captures
01/08/22	Moyenne Vallée du Rhône	1	1	0	0	0	0
08/08/22	Moyenne Vallée du Rhône	1	1	0	0	0	0

Résultats des suivis de PUNAISES DIABOLIQUES du 1 ^{er} et 8 août sur noyer							
Dates	Secteur	Nombre total de pièges suivis	Nombre pièges avec prises nulles	Nombre de pièges avec 1 à 5 captures	Nombre de pièges avec 6 à 10 captures	Nombre de pièges avec 11 à 20 captures	Nombre de pièges avec plus de 20 captures
01/08/22	Isère	2	1	0	0	0	1
08/08/22	Isère	1	0	0	0	0	1

Ne pas confondre *R. nebulosa* qu'on peut trouver actuellement avec la punaise diabolique. À la différence de *H. halys*, *R. nebulosa* possède une épine abdominale, la dernière tache blanche des antennes n'est pas à cheval sur les 2 derniers articles, et il n'y a pas de zébrures transversales sur la membrane transparente des ailes.



Extrait de la fiche de reconnaissance d'*H. Halys* INRA/ANSES de 2015

Analyse de risque : Nous sommes actuellement dans une période à haut risque d'attaque.



• FORFICULES—FORFICULA AURICULARIA

Situation : Le 8 août, un comptage proche de la récolte a été réalisé sur une parcelle d'abricotiers et une parcelle de pêcher : 2 et 3 % de fruits touchés ont été observés.

Analyse de risque : Le risque de morsure sur fruit débute au moment de la maturation, il devient de plus en plus élevé à l'approche de la maturité.



Méthode alternative : Les forficules causent des morsures sur les fruits en maturation, formant des portes d'entrée pour le développement de champignons, et l'installation d'insectes telle que les drosophiles. **La barrière de glu est à renouveler si celle-ci a séché avec les fortes chaleurs. Elle permet d'empêcher la remontée des adultes vers les fruits en développement.** En complément, il est important d'éliminer les branches touchant le sol, et les rejets qui constituent des ponts de passage pour les forficules, pour contourner l'anneau de glu. Attention à la gestion de l'enherbement qui peut former par endroit des ponts de passage pour l'insecte.

• **CICADELLE PRUINEUSE – METCALFA PRUNOSA**

Situation : La présence de l'insecte n'a pas été observée cette semaine.

Analyse de risque : Le risque d'apparition de miellat est élevé (sécrétion par les larves). Soyez vigilants dans les jeunes plantations en cas de fortes populations, les dégâts sont rares en vergers adultes. Les conditions chaudes sont favorables à cet insecte.

• **MOUCHE MÉDITERRANÉENNE - CERATITIS CAPITATA**

Biologie : Cette mouche très polyphage, qui se développe habituellement dans le sud de la France, peut se déplacer sur de grandes distances, et être rencontrée certaines années dans notre région, si les conditions de températures sont favorables (climat chaud et sec). Les femelles pondent leurs œufs sous l'épiderme des fruits par paquets. Les œufs éclosent 2 à 4 jours après pour des températures chaudes et 16-18 jours pour des températures fraîches. Le cycle larvaire dure 1 à 2 semaines. À maturité, les larves quittent les fruits et se nymphosent dans le sol. Les adultes émergent une à plusieurs semaines après selon les températures. À noter : le climat de Rhône-Alpes ne permet pas à la mouche d'hiverner d'une année sur l'autre.

Photo CA69



Situation : Un suivi de pièges a débuté début juillet. Le 8 août, 13 captures ont été observées sur une parcelle de pêcher de Rhône-Loire. Il n'y en avait pas sur l'autre parcelle de pêcher de ce secteur, ni sur celle située en Moyenne Vallée du Rhône. Aucune capture n'a été observée sur le piège suivi sur pommier en Moyenne Vallée du Rhône. Aucun dégât suspect n'a été signalé à ce jour.

Analyse de risque : Compte-tenu des conditions chaudes connues au printemps, et cet été, les populations de mouches méditerranéennes peuvent se développer dans la région. Soyez vigilants en cas de captures, et d'observations de taches marrons autour d'un point de piqûre, et de présence d'asticots (7-8 mm de long, partie antérieure effilée avec présence de deux crochets noirs, et partie postérieure tronquée).

• **AMBROISIE À FEUILLES D'ARMOISE – ARTEMISIA ARTEMISIIFOLIA**

Les pollens d'ambroisie, émis majoritairement en août-septembre, provoquent de fortes réactions allergiques (rhinite, conjonctivite, asthme...) chez les personnes sensibles. Ces affections peuvent toucher n'importe quel individu, notamment en cas d'exposition intense, répétée ou prolongée. En 2019, un tiers des communes de la région Auvergne-Rhône-Alpes ont eu des signalements d'ambroisie sur leur territoire (source: plateforme «Signalement ambroisie»).

Contrôler la présence d'ambroisie chaque année, avant sa floraison, c'est agir pour la santé de tous ! Les secteurs agricoles sont fortement impactés par l'ambroisie, il est nécessaire d'agir pour restreindre sa progression sur le territoire. Une plaquette est disponible, à destination notamment des agriculteurs et des partenaires techniques, et reprend les principaux leviers de lutte préventive et curative à mobiliser pour maîtriser efficacement contre l'ambroisie en milieu agricole :

- Les éléments de reconnaissance de l'ambroisie ;
- La lutte en culture;
- La lutte en interculture;
- Le nettoyage des engins agricoles.

Des référents sont formés dans les communes pour répertorier les signalements et accompagner la lutte.

Pour plus d'informations, consultez : <https://ambroisie.fredon-aura.fr/>



Ambrosie au stade plantule (à gauche) et végétatif (à droite) – FREDON AURA

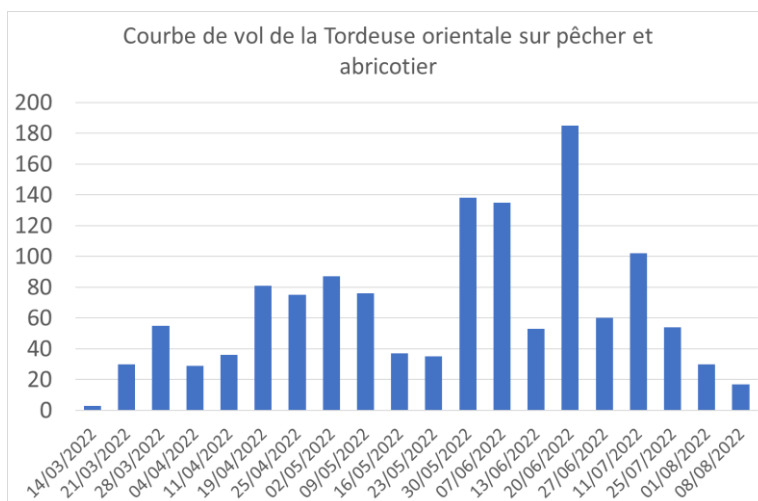
PÊCHER - ABRICOTIER

● TORDEUSE ORIENTALE

Situation : Le vol se poursuit avec des captures en diminution.

La présence de dégâts a été signalée sur une parcelle proche de la récolte le 8 août avec 0.5 % de fruits touchés.

NB : Les relevés sont réalisés tous les 15 jours en été.



Résultats des suivis de TORDEUSES ORIENTALES du 08/08/2022 sur pêcher						
secteur	Nombre total de pièges suivis	Nombre pièges avec prises nulles	Nombre de pièges avec 1 à 5 captures	Nombre de pièges avec 6 à 10 captures	Nombre de pièges avec 11 à 20 captures	Nombre de pièges avec plus de 20 captures
MVR	9	4	2	3	0	0
RL	1	1	0	0	0	0

Analyse de risque : Il existe un risque de dégâts liés au développement des larves.



Méthode alternative : il existe des produits de biocontrôle autorisés pour cet usage. Cf. Note de service DGAL/SDQSPV/2022 en cliquant sur le lien :

<http://www.ecophytopic.fr/tr/r%C3%A9glementation/mise-sur-le-march%C3%A9-des-produits/liste-des-produits-de-biocontr%C3%B4le-note-de-service>

Ces produits agissent sur jeunes stades et sont sensibles au fort ensoleillement et aux UV. Ils sont à utiliser le soir.

• **DROSOPHILA SUZUKII**

Situation : Il n'y a pas eu de signalement de dégâts dus aux drosophiles le 8 août.

Analyse de risque : Les populations de *D. suzukii* peuvent se déplacer à proximité des parcelles de cerisiers récoltées, sur d'autres cultures à la recherche de nouveaux sites de pontes. Soyez vigilants en particulier dans les parcelles ayant des fruits portant des blessures (qui vont faciliter l'installation des drosophiles). Le risque peut devenir élevé.

• **MALADIES DE CONSERVATION**

Biologie : Cf. BSV n°21 du 26/07/22

Situation : Un comptage réalisé proche de la récolte le 8 août sur 4 parcelles de pêcheurs de Moyenne Vallée du Rhône a mis en évidence la présence de pourritures sur 2 parcelles de pêcheurs, avec 0.5 %, 2 % de fruits touchés.

Analyse de risque : Une vigilance doit être mise en œuvre au moment de la maturation. Les blessures (microfissures, morsures de forficules etc.) doivent être prises en compte car elles constituent des portes d'entrée pour les champignons. En l'absence de pluie, le risque sera faible mais soyez vigilants en cas d'irrigation et surveillez les prévisions météorologiques régulièrement (des orages sont possibles localement).



Prophylaxie : Pour limiter les contaminations, maintenir les mesures prophylactiques :

- Pour les vergers déjà récoltés, avec présence de fruits pourris ou de momies, réaliser une taille en vert après récolte pour éliminer les rameaux porteurs de fruits momifiés, et les rameaux porteurs de chancres. Pour assainir la parcelle, récupérer les fruits et rameaux atteints dans un palox, les sortir et les brûler.

- Dans tous les cas, il est nécessaire d'identifier les parcelles aux pourritures anormales et de désinfecter tout le matériel ayant servi dans ces vergers, et d'intervenir sur ces parcelles indépendamment des autres, pour éviter la propagation du champignon.



Méthode alternative : Il existe des produits de biocontrôle autorisés pour cet usage. Cf. Note de service DGAL/SDQSPV en cliquant sur le lien :

<http://www.ecophytopic.fr/tr/r%C3%A9glementation/mise-sur-le-march%C3%A9-des-produits/liste-des-produits-de-biocontr%C3%B4le-note-de-service>

• **MALADIE DES TACHES BACTÉRIENNES—XANTHOMONAS ARBORICOLA PV. PRUNI**

Biologie : Cf. BSV n°18 du 21/06/2022

Situation : la maladie est présente. Pas de nouveaux signalements réalisés lors des observations du 8 août.

Analyse de risque : Nous sommes actuellement dans la période de sensibilité. Le risque est nul en l'absence de pluie. Soyez vigilants en cas d'irrigation et surveillez régulièrement les prévisions météo (des orages sont possibles localement).

 **Prophylaxie : Il est indispensable de mettre en œuvre des mesures prophylactiques dans les zones à risque** (source Groupe de Travail *Xanthonomas*)

- Intervenir dans les parcelles saines d'abord, celles ayant présenté des symptômes ensuite
- En fin de travail dès la sortie de parcelle, nettoyer le matériel de tous déchets végétaux (feuilles, fruits, rameaux) et encroûtements de sève sur les sécateurs, les désinfecter et les remiser au sec jusqu'au lendemain.
- Irriguer avec modération, en fonction du besoin. Ne pas arroser trop tôt.
- Éviter les excès d'azote, et les déficits potassiques, se contenter d'une vigueur moyenne mais correcte
- Lors de l'établissement de jeunes vergers, éviter les systèmes d'irrigation mouillant le bas du feuillage et proscrire l'aspersion sur frondaison, à éviter absolument.

⇒ **Signaler à votre technicien toute nouvelle parcelle suspecte**

• TAVELURE – *CLADOSPORIUM CARPOPHILUM*

Biologie : Cf. BSV n°20 du 12/07/22

Situation : Il n'y a pas eu d'observation de symptôme lors du comptage proche de la récolte réalisé le 8 août sur une parcelle d'abricotiers de Moyenne Vallée du Rhône.

Analyse de risque : La période de sensibilité se poursuit sur pêcher. **Le risque est nul en l'absence de pluie entraînant une longue humectation. Dans les parcelles où des symptômes seraient visibles, soyez vigilants en cas d'irrigation et surveillez régulièrement les prévisions météo (des orages sont possibles localement).**

Après récolte la sensibilité concerne les rameaux de l'année (cela concerne les parcelles ayant déjà connu des dégâts les années précédentes, et ayant présenté des symptômes cette saison). Les symptômes sont discrets sur feuilles et se présentent sous forme de petites taches de 1 à 2 mm de diamètre de couleur gris clair à gris foncé sur les deux faces de la feuille présentant d'abord une nécrose superficielle puis une criblure (sur prunier). Sur rameaux, des ponctuations gris ardoise apparaissent.



ABRICOTIER

Les parcelles du réseau sont désormais récoltées.

• PETITE MINEUSE DU PÊCHER - *ANARSIA LINEATELLA*

Situation : La présence de dégâts a été signalée sur une parcelle proche de la récolte en Moyenne Vallée du Rhône le 8 août (1 % fruits touchés).

Analyse de risque : La récolte des abricots touchant à sa fin, le risque est désormais nul. Le ravageur peut occasionner des dégâts sur pêcher. Le risque est faible en dessous du seuil de 30 captures, et il n'y a pas eu de signalement de dégâts sur pêcher au sein du réseau.

• ENROULEMENT CHLOROTIQUE DE L'ABRICOTIER

Situation : Pendant l'été, les symptômes se présentent sous forme de feuilles de petite taille qui s'enroulent en « cuillère » et qui se décolorent entre les nervures.



Analyse de risque et mesures de lutte : Actuellement, nous ne sommes pas en période de risque de contamination par le vecteur *Cacopsylla pruni* (risque nul). Nous sommes dans une période favorable à l'observation car les symptômes estivaux sont repérables.

• ROUILLE DU PRUNIER – *TRANZSCHELIA PRUNI-SPINOSAE*

Analyse de risque : Nous sommes dans une période favorable à l'expression des symptômes (en face inférieure, apparition de taches orange). A noter que cette maladie concerne surtout le secteur Moyenne Vallée du Rhône où une forte pression avait été observée certaines années (2020 et 2021 notamment). La fin du printemps et le début d'été ayant été secs, le risque est plus faible cette saison.




PÊCHER

• OÏDIUM

Situation : Il n'y a pas eu de signalement de nouveaux symptômes sur pousses le 8 août au sein du réseau. Des symptômes ont été repérés sur fruits sur 2 parcelles (1 et 8 % de fruits touchés) lors des observations réalisées à l'approche de la récolte le 8 août en Moyenne Vallée du Rhône.

Analyse de risque : Le risque de progression des symptômes dépend de l'hygrométrie en verger (irrigation). Les symptômes sur pousses sont rarement problématiques sur arbres adultes.

 **Méthode alternative :** il existe des produits de biocontrôle autorisés pour cet usage. Cf. Note de service DGAL/SDQSPV/2022 en cliquant sur le lien :

<http://www.ecophytopic.fr/tr/r%C3%A9glementation/mise-sur-le-march%C3%A9-des-produits/liste-des-produits-de-biocontr%C3%B4le-note-de-service>

• PUCERONS BRUNS

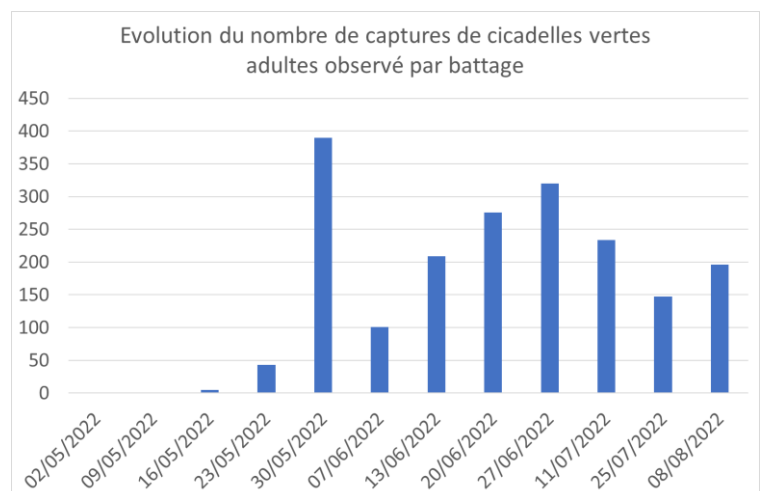
Situation : Le 8 août, il n'y a pas eu de signalements de présence de pucerons bruns.

Analyse de risque : Le risque est désormais nul, les périodes caniculaires ayant été défavorables aux derniers foyers de pucerons.

• CICADELLES VERTES

Situation : Le vol des cicadelles adultes et larves est en augmentation. Il correspond à la deuxième génération.

NB : Les battages sont réalisés tous les 15 jours en été



Résultats des battages à cicadelles vertes du 08/08/2022

secteur	Nombre total de battage réalisés	Nombre de prises nulles par battage	Nombre de prises avec 1 à 5 captures au battage	Nombre de prises avec 6 à 10 captures au battage	Nombre de prises avec 11 à 20 captures au battage	Nombre de prises avec plus de 20 captures au battage
MVR	6	2	0	1	0	3

Lorsque les populations se développent de façon importante, elles entraînent la crispation des feuilles et persistent durant l'été entraînant parfois des dégâts conséquents.



Analyse de risque : Le risque de progression des dégâts est élevé en présence d'adultes et de larves. Les vergers très poussants sont plus sensibles. dans ces situations, réalisez une taille en vert.



• THRIPS CALIFORNIEN - *FRANKLINIELLA OCCIDENTALIS*

Biologie : Cf. BSV n°17 du 21/06/22

Situation : Le 8 août, il n'y a pas eu d'observation de thrips lors des battages réalisés sur 5 parcelles.

Analyse de risque : Il n'y a plus de risque en l'absence de thrips (seuil de 20 individus pour 40 pousses).

Prophylaxie : Il faut veiller à **faucher régulièrement l'enherbement** pour enlever les fleurs, et limiter ainsi les populations. Des fauches trop espacées peuvent provoquer des remontées soudaines et massives de thrips dans les arbres. **Ces remontées peuvent être particulièrement préjudiciables dans les 15 à 20 jours précédant la récolte**



CERISIER

Les parcelles du réseau sont désormais récoltées.

• ANTHRACNOSE DU CERISIER - *CYLINDROSPORIUM PADI*

Situation : Les feuilles ayant présenté des symptômes ont chuté sur les parcelles concernées il y a 15 jours. De nouvelles taches étaient visibles le 8 août sur une parcelle de Rhône-Loire.



Analyse de risque : Au retour de conditions humides, ou lors d'irrigation prolongée, la maladie peut progresser sur le feuillage durant l'été et entraîner des défoliations. Le risque de progression est nul en l'absence de pluie. Surveillez les prévisions météo régulièrement pour évaluer le risque.

• MALADIE CRIBLÉE—*CORYNEUM BEIJERINCKII*

Analyse de risque : Il faudra rester vigilant à l'évolution des symptômes durant l'été dans les parcelles concernées par des taches (surveillez les prévisions de pluie, et soyez vigilants en cas d'irrigation prolongées).



POMMIER

• TAVELURE DU POMMIER – *VENTURIA INAEQUALIS*

Analyse de risque : En tous secteurs, des contaminations secondaires peuvent se produire à partir des conidies issues des taches actives sur feuilles, à l'occasion des pluies (tenir compte également des irrigations, notamment par aspersion sur frondaison).

Le tableau ci-dessous présente les risques d'infection sur fruits sur variétés sensibles suivant la durée d'humectation pour différentes températures :

T° moyenne pendant l'humectation	10°C	15°C	20°C	25°C
Août	45 h	30 h	22 h	18 h



Résistance : Le groupe « *Venturia Inaequalis* /Pommier/ Anilino pyrimidines (ANP), Inhibiteurs de la Synthèse des Stéroïdes (IBS), Strobilurines (QoI) » est exposé à un risque de résistance.

Pour plus d'informations, consultez le site du réseau R4P (Réseau de Réflexion et de Recherche sur la Résistance aux Pesticides) de l'INRA qui centralise de nombreux outils et informations sur les résistances, et qui recense les notes de suivi des résistances :

<https://www.r4p-inra.fr/fr/home/>

Analyse de risque : dans les parcelles présentant des taches actives (les périodes de fortes chaleurs ont séché les taches), il n'y a pas de risque sans longue humectation en verger (plus de 18 heures).

• ALTERNARIOSE

Situation : La présence de taches est toujours visible sur une parcelle de Rhône-Loire, mais en quantité faible et sans évolution. Les symptômes se présentent sous forme de petites taches violacées qui évoluent en nécroses circulaires. Les taches finissent par se rejoindre pour former des plages nécrotiques larges. Les feuilles attaquées jaunissent et finissent par chuter.

Analyse de risque : La maladie peut progresser en verger jusqu'à entraîner des défoliations, si des orages surviennent avec des longues périodes d'humectation.

POIRIER

Récolte de William's en cours.

• TAVELURE DU POIRIER – *VENTURIA PIRINA*

Analyse de risque : Des contaminations peuvent se produire à partir des chancres sur rameaux sur poirier lors des pluies ou irrigation (cf. paragraphe Tavelure du pommier).

• PSYLLE DU POIRIER – *CACOPSYLLA PYRI*

Analyse de risque : En cas de forte présence de larves, la sécrétion de miellat pourra entraîner le développement de fumagine sur le feuillage et les fruits.

Méthode alternative : La situation est saine sur les parcelles du réseau. Dans les situations de forte pression où un fort développement de larves et de miellat serait observé, la mise en place des aspersion sur frondaison en alternant irrigation et séchage par plage de de 2 h, de façon à fragiliser les larves (ne pas réaliser en cas de présence de tavelure).

POMMIER- POIRIER

• COUPS DE SOLEIL

Méthode alternative : l'application de talc peut prévenir l'apparition de brûlures qui peuvent se développer durant la période caniculaire. Cela peut prévenir également le folletage sur poirier (Conférence très sensible).

• MALADIES DE CONSERVATION

Les principaux champignons responsables de ces pathologies sont des parasites latents (champignons pénétrant dans les fruits par des portes d'entrée naturelles), ou des parasites de blessures.

Les parasites latents : Ces champignons pénètrent par les lenticelles, l'oeil, le pédoncule. Ils se développent après un temps de latence plus ou moins long. La contamination se fait essentiellement en verger à la faveur des pluies qui disséminent les spores.

- **Le Gloesporium** est présent sous forme de petits chancres sur les rameaux. Les spores sont disséminées à la surface des fruits sous l'action de la pluie et pénètrent dans les lenticelles. Sur fruits, ce champignon occasionne des pourritures brunes circulaires autour des lenticelles infectées.

- **Le chancre commun** (*Cylindrocarpon mali*) est la forme asexuée de *Nectria galligena*. Lorsqu'il existe des chancres dans le verger, les fruits peuvent être contaminés. Ce champignon entraîne une pourriture sèche au niveau de l'oeil en verger et une pourriture lenticellaire en conservation.

- **Le phytophthora** (*Phytophthora cactorum*) est un champignon qui se conserve dans le sol. Les fruits tombés ou ceux qui sont sur les branches basses sont les premiers à être contaminés. Il provoque une pourriture ferme, brune à contour diffus.

Les parasites de blessures : Ces champignons pénètrent dans les fruits par les portes d'entrée accidentelles et ont un développement rapide. La contamination peut se faire en verger, mais aussi dans les locaux de conservation.

- **La moniliose** (*Monilia fructigena*) se caractérise par une pourriture ferme brune qui se couvre rapidement de coussinets bruns disposés en cercles concentriques. Les fruits restent souvent accrochés dans l'arbre (fruits momifiés) et constituent une source de contamination.

- **Le botrytis de l'œil** (*Botrytis cinerea*) est un champignon à la fois parasite latent et de blessure. La contamination peut avoir lieu en fin de floraison et se maintenir à l'état latent dans les organes infectés. Les symptômes (petites lésion sèche brune au niveau de la cavité oculaire) s'expriment en été. La contamination est également possible sur les fruits blessés. En conservation, la pourriture est brune, molle et se couvre d'un feutrage gris.

- **Le pénicillium** (*Penicillium expansum*) est une pourriture molle de forme circulaire et à contour net. Les fructifications apparaissent sous la forme d'une moisissure bleu-verdâtre. Ce champignon se conserve et se dissémine souvent à partir des palox.

Source : BSV Arboriculture Pommier Nord Poitou Charentes n°80 du 04/08/2015



Gloeosporiose - photo CTIFL



Moniliose - photo FREDONRA



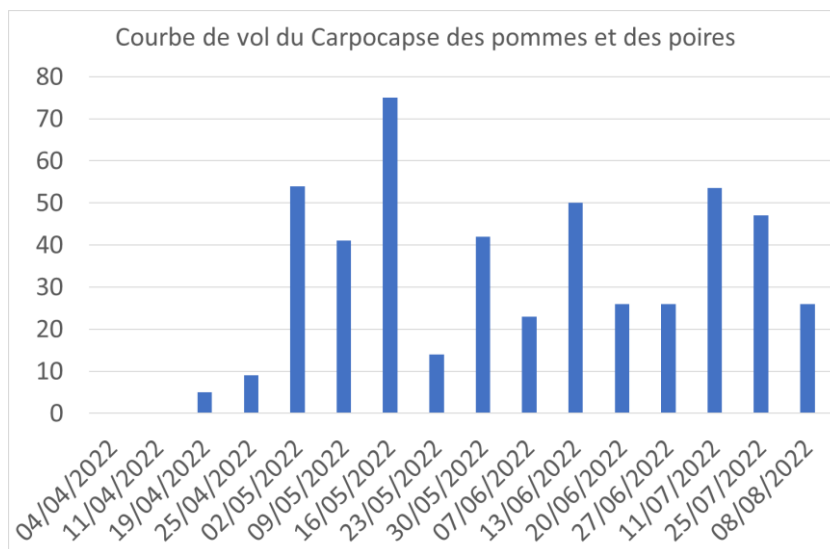
Botrytis de l'œil - photo <http://www.omafra.gov.on.ca>

Analyse de risque : Les maladies de conservation sont favorisées par un temps humide dans le mois précédent la récolte. Le risque est faible actuellement. Soyez vigilants à l'irrigation, et à l'évolution des conditions météorologiques pour réévaluer le risque (possibilité d'orages).

- Prophylaxie :** Mettez en place des mesures prophylactiques à la récolte :
- Veillez à faire chuter et à retirer du verger les fruits atteints pour limiter les sources de contaminations.
 - Manipulez avec précaution les fruits pour éviter les blessures au moment de la récolte et de la phase de conditionnement et trie à l'entrée en station.
 - Supprimez tout ce qui peut entraîner des chocs lors de passages d'engins (rameaux longs).
 - Éliminez les fruits trop près du sol (risque *phytophthora*).
 - Évitez de cueillir en conditions pluvieuses.
 - Utilisez des emballages propres.
 - Ne laissez pas séjourner dehors les palox et caisses récoltés

• CARPOCAPSES DES POMMES ET DES POIRES – *CYDIA POMONELLA*

Situation : Un troisième vol est en cours en Moyenne Vallée du Rhône et pourrait débuter cette semaine en Rhône-Loire.



NB : les relevés sont réalisés tous les 15 jours en été

Résultats des suivis de CARPOCAPSE DES POMMES du 08/08/2022 sur pommier						
secteur	Nombre total de pièges suivis	Nombre pièges avec prises nulles	Nombre de pièges avec 1 à 5 captures	Nombre de pièges avec 6 à 10 captures	Nombre de pièges avec 11 à 20 captures	Nombre de pièges avec plus de 20 captures
MVR	14	9	5	0	0	0
RL	2	0	1	1	0	0
S-HS	1	0	1	0	0	0

Résultats des suivis de CARPOCAPSE DES POMMES du 08/08/2022 sur poirier						
secteur	Nombre total de pièges suivis	Nombre pièges avec prises nulles	Nombre de pièges avec 1 à 5 captures	Nombre de pièges avec 6 à 10 captures	Nombre de pièges avec 11 à 20 captures	Nombre de pièges avec plus de 20 captures
MVR	2	2	0	0	0	0
RL	1	0	1	0	0	0
S-HS	1	1	2	0	0	0

Modélisation : Le modèle Carpocapse des pommes (modèle Inoki DGAL) permet d'estimer le pourcentage des populations, et de prévoir l'évolution des pontes et des éclosions.

Voici les résultats obtenus le 9 août :

Pourcentage d'avancement estimé par le modèle au 09/08/22 (deuxième génération)				
Secteur	Zone	Adulte Carpocapse	Pontes de Carpocapse	Éclosions de Carpocapse
Rhône-Loire	Zone précoce	100 %	97 %	91 %
	Zone moyenne	100 %	98 %	84 %
	Zone tardive	98 %	94.5 %	85.5 %

Prévisions du modèle (dernière modélisation) :

En Moyenne Vallée du Rhône où le développement de deuxième génération est terminé, un troisième vol est en cours d'après Inoki depuis le 21 juillet en zones précoces et le 26 juillet en zones moyennes, et le 4 août en zones tardives. Les pontes de G3 sont en cours en toutes zones. Les éclosions sont en cours en zones précoces et moyennes et débutent en zones tardives.

En Rhône-Loire, les pontes de G2 se terminent. Les éclosions sont en cours, elles se poursuivront jusqu'au 14 août en zones précoces et moyennes et jusqu'au 20 août en zones tardives. Le modèle indique qu'un démarrage de troisième vol s'est amorcé depuis le 6 août en zones précoces et moyennes, et annonce un démarrage au 11 août en zones tardives.

En Savoie/Haute-Savoie, les périodes à haut risque de pontes et d'éclosions de G2 sont terminées en toutes zones.

• TORDEUSES DE LA PELURE – CAPUA

Situation : Le 8 août, il n'y a eu aucune capture de capua dans les 7 pièges suivis. La pression est faible.

Analyse de risque : Le risque d'apparition de dégâts est nul à faible (seuil indicatif de risque : 40 captures en une semaine pour Capua).

• FEU BACTERIEN-ERWINIA AMYLOVORA

Biologie : Cf. BSV n°20 du 12/07/22

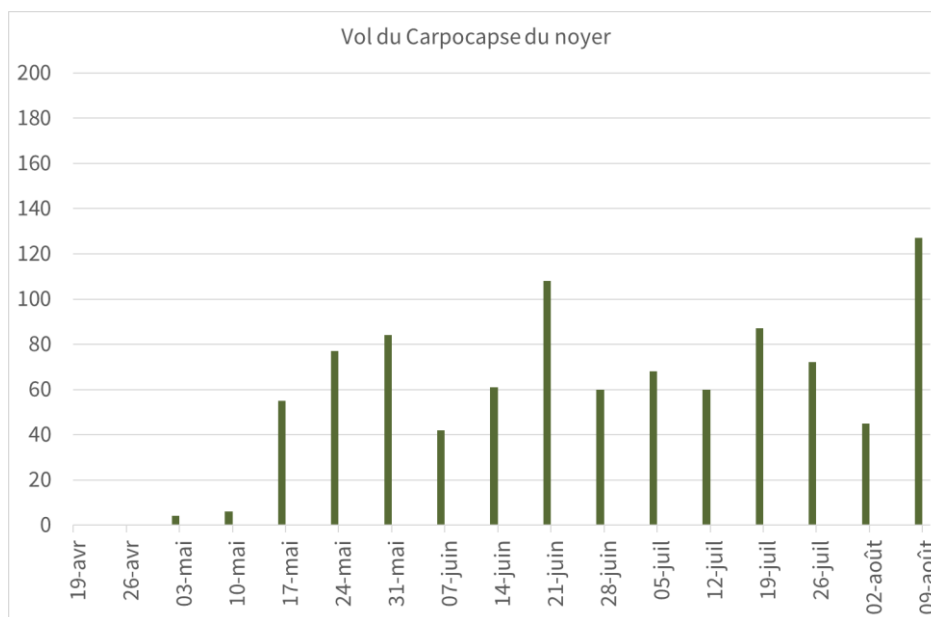
Situation : Aucun symptôme n'a été signalé. Attention à ne pas confondre les dégâts avec ceux causés par le folletage (visibles suite aux fortes chaleurs notamment sur poirier Conférence). Avec du folletage, la nervure des feuilles reste verte ainsi que les rameaux.

Analyse de risque : Dans les parcelles sensibles, des infections sont possibles à l'occasion des averses orageuses. Surveillez les prévisions météo, et soyez vigilants en cas d'irrigation.

NOYER

• CARPOCAPSE DU NOYER – *CYDIA POMONELLA*

Situation : Le deuxième vol est désormais terminé, et un troisième vol semble débuter dans certaines parcelles.



Modélisation : Le modèle Inoki/DGAL (Carpocapse pommier) est utilisé à partir de 2 stations (Chatte et Die) afin de suivre l'évolution des populations. Le modèle indique au 9 août :

Pourcentage d'avancement estimé par le modèle DGAL Inoki au 09/08/2022			
Zone (station)	Adulte Carpopapse (deuxième vol)	Pontes de Carpopapse en G2	Eclotions de Carpopapse en G2
Isère (Chatte)	100 %	97 %	89 %
Drôme (Die)	100 %	97 %	88 %

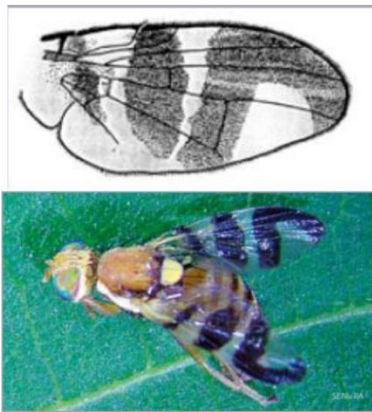
Pour les stations Chatte et Die, le deuxième vol est terminé d'après Inoki. Les pontes se terminent. La période à haut risque d'éclotions de G2 est terminée depuis le 3 août, et la fin des éclotions est annoncée pour le 19 août. Le modèle amorce le démarrage d'un troisième vol à partir du 13 août pour Chatte et du 15 août pour Die.

• MOUCHE DU BROU

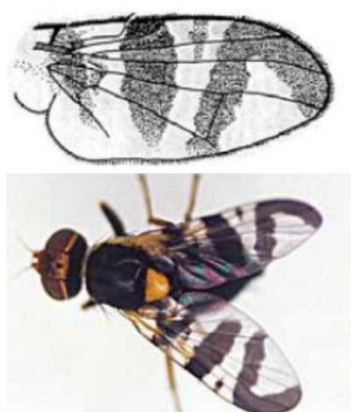
Identification : L'adulte est identifiable par la présence d'un point jaune caractéristique du genre *Rhagoletis* en bas du thorax, ET des ailes transparentes marquées par 3 traits noirs épais, dont le dernier est prolongé en forme de L.

Attention à ne pas confondre l'insecte avec d'autres mouches du genre *Rhagoletis*, comme *Rhagoletis cerasi* (mouche de la cerise), *Rhagoletis meigenii* ou bien qu'elle n'ait pas encore été détectée en France : *Rhagoletis suavis*.

En cas de détection de *Rhagoletis suavis*, contactez le SRAL Rhône-Alpes ou le réseau FREDON.



Rhagoletis completa
(mouche du brou de la noix)

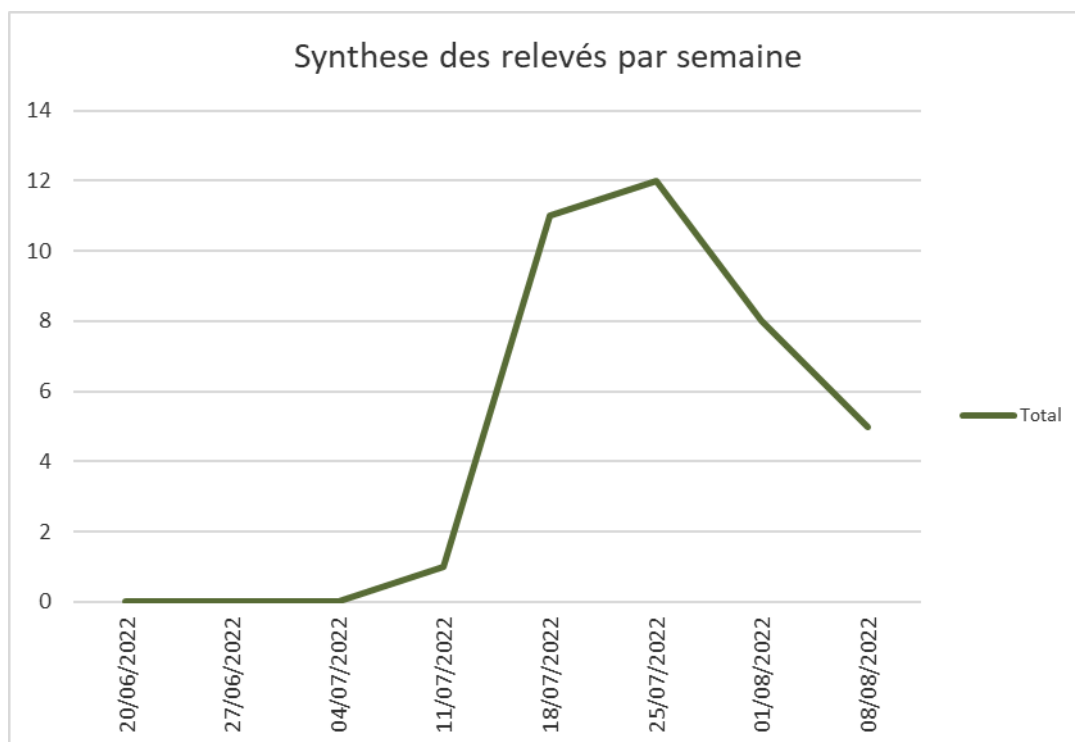


Rhagoletis cerasi
(mouche de la cerise)



Rhagoletis suavis

Analyse de risque : La Mouche du Brou de la Noix fait l'objet d'un suivi de pièges. Les premières captures sur les pièges suivis pour le BSV ont eu lieu le 11/07. Le vol est en diminution.



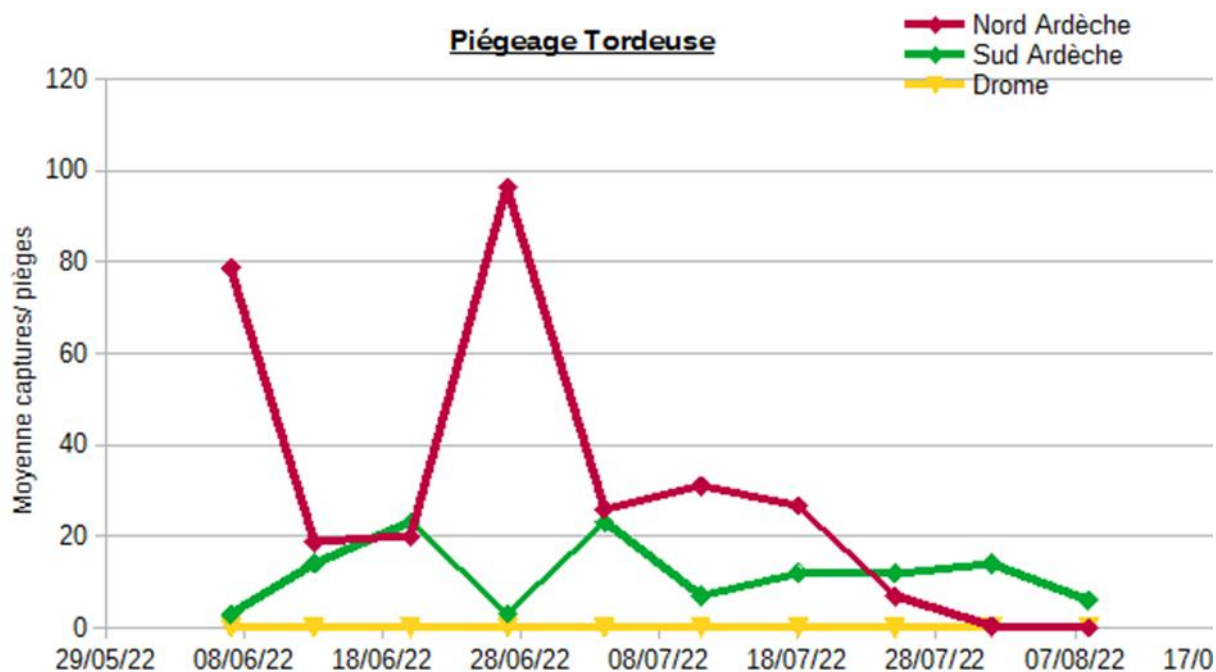
CHÂTAIGNIER

• TORDEUSE DU CHATAIGNIER

Le vol de *Pammene fasciana* s'amenuise, avec un arrêt des captures en nord-Ardèche et une baisse des captures en Sud-Ardèche. Les dégâts sur bogues sont observables en parcelles sensibles, mais à ce jour peu importants (3 à 4 % de bogues atteintes).

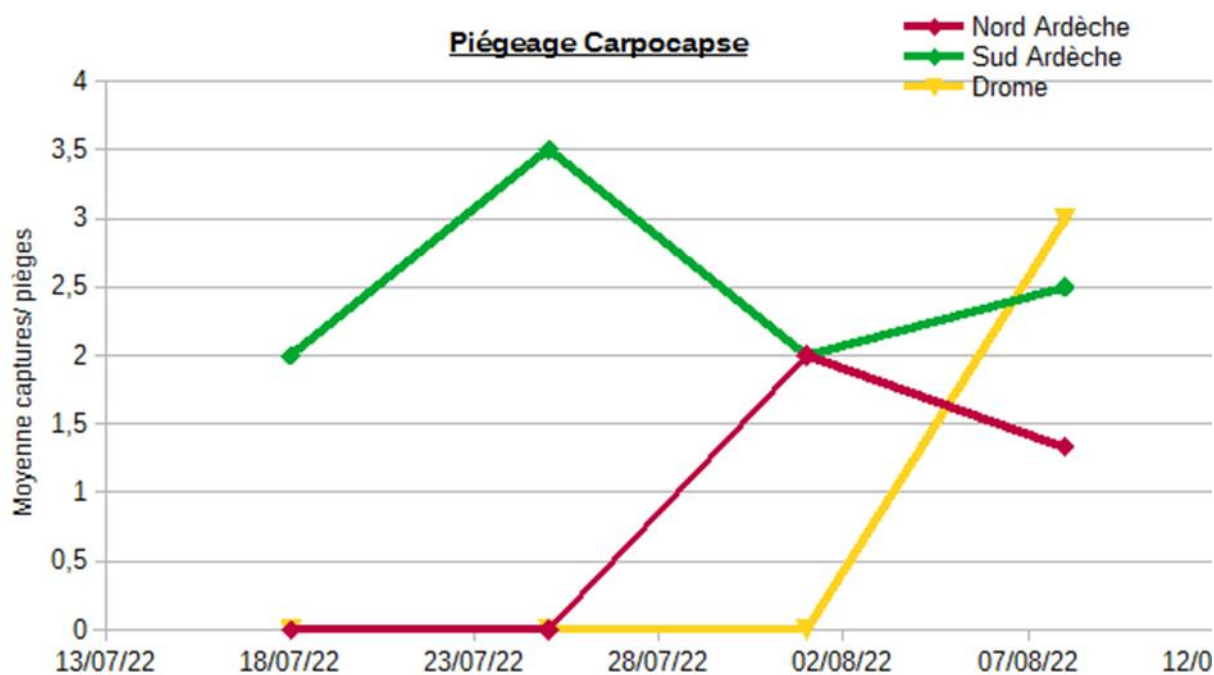
Toujours aucune capture ni dégâts observés en Drôme.

Sur les parcelles sensibles, il est possible de surveiller le début des dégâts en observant 100 à 200 bogues et en cherchant la présence de trous d'entrée matérialisés par des copeaux apparaissant en extérieur de la bogue.



• CARPOCAPSE DU CHÂTAIGNIER – CYDIA SPLENDANA

Vol en cours avec des prises assez faibles pour l'instant sur tous les secteurs



Septoriose du châtaignier :

Quelques tâches ponctuelles de septoriose sont observées sur les parcelles et variétés sensible (infestation environ 0,5/4). Pas de risques importants pour l'instant au regard des conditions sèches.

Pour en savoir plus, EcophytoPIC, le portail de la protection intégrée.
<http://arboriculture.ecophytopic.fr/arboriculture>

Toute reproduction même partielle est soumise à autorisation

Directeur de publication : Gilbert GUIGNAND, Président de la Chambre Régionale d'Agriculture Auvergne-Rhône-Alpes

Coordonnées du référent : Cécile BOIS – cecile.bois@aura.chambagri.fr

Animateur filière/Rédacteur : Anne-Lise CHAUSSABEL - anne-lise.chaussabel@drome.chambagri.fr / Manuela CRÉPET – manuela.crepet@fredon-aura.fr

À partir d'observations réalisées par : les Chambres d'Agriculture de la Drôme, de l'Ardèche, du Rhône, de l'Isère, et Savoie/Mont-Blanc, Cooptain, Coopérative du Pilat, Ets Payre, Ets Bernard, Experenn, Vignolis, Groupe Oxyane, Lorifruit, Inovappro, FREDON Auvergne-Rhône-Alpes (Sites St Priest, Drôme, Isère, Savoie/Haute-Savoie), ADABIO, Verger Expérimental de Poisy, Coopénoix, SICA Noix, SENURA, SEFRA, SICOLY, Bernard Mathulin.

Ce BSV est produit à partir d'observations ponctuelles. Il donne une tendance de la situation sanitaire régionale, celle-ci ne peut pas être transmise telle quelle à la parcelle. Pour chaque situation phytosanitaire, les producteurs de végétaux, conseillers agricoles, gestionnaires d'espaces verts ou tout autres lecteurs doivent aller observer les parcelles ou zones concernées, avant une éventuelle intervention. La Chambre régionale dégage toute responsabilité quant aux décisions prises par les agriculteurs concernant la protection de leurs cultures.

Action du plan Ecophyto piloté par les ministères en charge de l'agriculture, de l'écologie, de la santé et de la recherche, avec l'annui technique et financier de l'Office français de la Biodiversité.

