

n° 11

3 mai 2022

## Cultures fruitières



### À retenir cette semaine

- **Toutes espèces :**
  - **Chenilles défoliatrices :** Présence. Risque élevé
  - **Punaises :** captures de punaises diaboliques sur pêcher, abricotier, pommier présence de *R. nebulosa* hors réseau
- **Pêcher-abricotier :**
  - **Tordeuse orientale :** Vol en hausse. Fin de période à haut risque de pontes de G1 cette semaine en zones précoces et moyennes de Moyenne Vallée du Rhône. Période à haut risque d'éclosions de G1 en cours en zones précoces et moyennes et qui débute cette semaine en zones tardives de MVR. En Rhône-Loire, période à haut risque de pontes de G1 en cours en toutes zones.
  - **Tavelure :** Risque élevé durant les averses suivant l'humectation
  - **Oïdium :** présence sur abricot, et sur pêcher (sur pousse et fruit)
  - **Bactériose à Xanthomonas :** premier signalement sur pêcher. Risque élevé possible suivant l'humectation lors des averses
- **Abricotier :**
  - **Coryneum :** risque élevé durant les averses suivant l'humectation
  - **C. pruni :** Risque élevé. Fin du vol qui approche
  - **Bactériose :** Risque élevé lors des pluies
- **Pêcher :**
  - **Cloque :** risque faible lors des averses avec la hausse des températures
  - **Pucerons :** Présence de foyers de pucerons verts et bruns, risque élevé
- **Cerisier :**
  - **Pucerons noirs :** présence de foyers. Risque élevé
  - **Bactériose :** risque élevé à l'occasion des pluies
  - **Cerpope sanguin :** présence d'adultes, risque élevé
  - **Phytopte :** risque élevé
  - **anthracnose, coryneum :** risque élevé durant les averses suivant l'humectation
  - **Gnomonia :** présence de symptômes sur fruits
- **Pommier :**
  - **Tavelure :** Premières taches sur pousse. Contamination possible lors des averses
  - **Oïdium :** Risque à évaluer suivant l'hygrométrie en verger
  - **Pucerons cendrés :** présence de foyers. Risque élevé
  - **Pucerons lanigères :** début de remontée sur pousse. Risque élevé.
- **Poirier :**
  - **Tavelure :** contaminations possibles lors des averses
  - **Psylle :** présence d'œufs et de jeunes larves de G2
  - **Phytoptes des galles rouges :** présence, risque élevé
  - **Pucerons mauves :** présence de foyers. Risque élevé
- **Pommier-Poirier :**
  - **Carpocapse :** Vol en cours en MVR et Rhône-Loire, période à haut risque de pontes de G1 et éclosions qui débutent cette semaine en zones précoces. Début de pontes de G1 cette semaine en toutes zones de Rhône-Loire
  - **Acariens rouges :** éclosions en cours
  - **Feu bactérien :** risque d'apparition de symptômes. Infections possibles lors des pluies sur floraisons secondaires, ou à partir de blessures
- **Noyer :**
  - **Bactériose :** Période de sensibilité en cours pour la plupart des variétés (sauf Fernor dans certaines situations). Risque élevé lors des pluies à partir de Df2
  - **Anthracnose :** sensibilité en cours pour toutes variétés. Risque élevé lors des pluies.
  - **Carpocapse :** Début de vol observé dans certains pièges



Crédit photo : Réseau des Chambres d'Agriculture, Réseau FREDON Auvergne- Rhône-Alpes



BSV est réalisé à partir des observations effectuées le lundi 2 mai par les observateurs sur les parcelles de référence.



# PROTECTION DES POLLINISATEURS

Un nouvel arrêté relatif à la protection des abeilles et autres pollinisateurs et à la préservation des services de pollinisation lors de l'utilisation des produits phytopharmaceutiques est paru le 20 novembre 2021.

<https://www.legifrance.gouv.fr/jorf/id/JORFTEXT000044346734>

L'encadré ci-dessous issu de la Note nationale BSV abeilles et pollinisateurs est toujours d'actualité.

## A RETENIR

- En période de floraison ou de production d'exsudats, il est interdit de traiter en présence d'abeilles. Même si le produit comporte la mention « abeilles », cela ne signifie pas qu'il est inoffensif.
- Des pollinisateurs sauvages sont présents sur des plages horaires plus larges au cours de la journée et avec des températures plus fraîches (par ex. les bourdons). Les comportements et modes de vie de ces insectes (horaires de butinage, mode de nidification et de reproduction, préférences alimentaires, ...) sont variés et peuvent différer de ceux de l'abeille domestique. De plus, leur sensibilité aux produits phytopharmaceutiques peut être différente.

## TOUTES ESPÈCES

### • CHENILLES DÉFOLIATRICES

**Situation :** Les chenilles sont moins présentes désormais. Le 2 mai, leur présence a été repérée sur 3 parcelles de cerisier situées en Moyenne Vallée du Rhône et Rhône-Loire (1 %, 20 % et 30 % d'arbres touchés), et sur une parcelle d'abricotier du Nyonsais-Baronnies avec 5 % d'arbres touchés. Hors réseau, des dégâts sur fruits sont visibles sur abricots en Agriculture Biologique en Moyenne Vallée du Rhône.



**Analyse de risque :** Nous sommes actuellement dans une période favorable au développement des chenilles défoliatrices qui se nourrissent des organes verts pour leur développement. **Le risque de développement restera élevé cette semaine.**



**Méthode alternative :** il existe des produits de biocontrôle autorisés pour cet usage. Cf. Note de service DGAL/SDQSPV/2022 en cliquant sur le lien :

<http://www.ecophytopic.fr/tr/r%C3%A9glementation/mise-sur-le-march%C3%A9-des-produits/liste-des-produits-de-biocontr%C3%B4le-note-de-service>

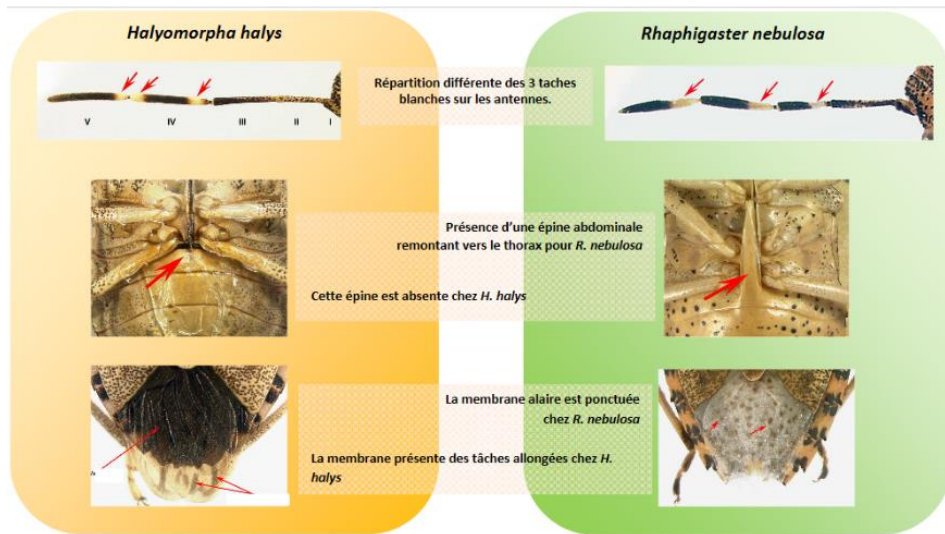
**Les méthodes alternatives pour chenilles défoliatrices sont efficaces appliquées sur jeunes stades.**

### • PUNAISES

**Situation :** Un réseau de piégeage à punaise diabolique se met en place. Le 2 mai, la présence de punaises diaboliques a été repérée sur une des 4 parcelles de pêcher suivies (1 capture en Moyenne Vallée du Rhône), sur une des 4 parcelles d'abricotier suivies (1 capture dans le Nyonsais-Baronnies), et sur une des 5 parcelles de pommier suivies (1 capture en Moyenne Vallée du Rhône).

D'autres punaises sont visibles également en verger hors réseau (*Rhaphigaster nebulosa* notamment).

Ne pas confondre *R. nebulosa* avec la punaise diabolique. A la différence de *H. Halys*, *R. Nebulosa* possède une épine abdominale, la dernière tache blanche des antennes n'est pas à cheval sur les 2 derniers articles, et il n'y a pas de zébrures transversales sur la membrane transparente des ailes.



Extrait de la fiche de reconnaissance d'*H. Halys* INRA/ANSES de 2015

**Analyse de risque :** Les températures actuelles en hausse et la période de grossissement des fruits sont favorables à l'activité des punaises en verger, soyez vigilants.

## • CHARANÇONS PHYLLOPHAGES

**Situation :** Les charançons sont toujours visibles sur toutes cultures. Ils sont parfois nombreux.

**Analyse de risque :** Les conditions de la semaine resteront favorables à leur activité, mais le risque élevé ne concerne que les jeunes plantations dans lesquelles de fortes populations sont visibles. En vergers adultes, le risque est faible.



photo Experenn

## • AUXILIAIRES

Les coccinelles sont bien présentes sur les parcelles. De nombreuses araignées sont visibles ainsi que des chrysopes et syrphes.

**Ces prédateurs sont à préserver sur les parcelles.** La consommation des coccinelles peut aller jusqu'à 60 pucerons par jour.

Retrouvez plus d'informations sur ces auxiliaires sur le site EcophytoPic :

<https://ecophytopic.fr/abaa/piloter/coccinelles>

<https://ecophytopic.fr/abaa/piloter/chrysopes>

<https://ecophytopic.fr/abaa/piloter/syrphes>

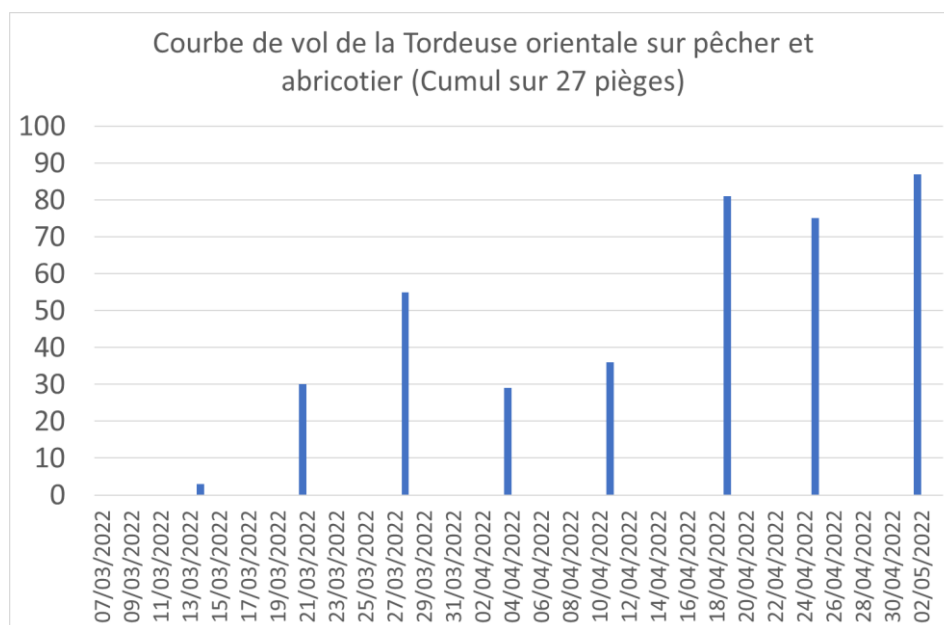
[https://www.ctifl.fr/ecophytopic/point\\_sur/PSAraigneesVerger.pdf](https://www.ctifl.fr/ecophytopic/point_sur/PSAraigneesVerger.pdf)



# PÊCHER – ABRICOTIER

## TORDEUSE ORIENTALE

**Situation :** Le vol de Tordeuses orientales est en cours en tous secteurs, et se poursuit avec des prises toujours en augmentation.



### Résultats des suivis de TORDEUSES ORIENTALES du 02/05/2022 sur abricotier

secteur	Nombre total de pièges suivis	Nombre pièges avec prises nulles	Nombre de pièges avec 1 à 5 captures	Nombre de pièges avec 6 à 10 captures	Nombre de pièges avec 11 à 20 captures	Nombre de pièges avec plus de 20 captures
<b>NB</b>	<b>5</b>	<b>2</b>	<b>2</b>	<b>1</b>	<b>0</b>	<b>0</b>
<b>MVR</b>	<b>9</b>	<b>6</b>	<b>1</b>	<b>2</b>	<b>0</b>	<b>0</b>

### Résultats des suivis de TORDEUSES ORIENTALES du 02/05/2022 sur pêcher

secteur	Nombre total de pièges suivis	Nombre pièges avec prises nulles	Nombre de pièges avec 1 à 5 captures	Nombre de pièges avec 6 à 10 captures	Nombre de pièges avec 11 à 20 captures	Nombre de pièges avec plus de 20 captures
<b>MVR</b>	<b>14</b>	<b>5</b>	<b>7</b>	<b>2</b>	<b>0</b>	<b>0</b>
<b>RL</b>	<b>2</b>	<b>0</b>	<b>1</b>	<b>0</b>	<b>1</b>	<b>0</b>

**Modélisation :** Le modèle Tordeuse Orientale du Pêcher (modèle Inoki DGAL) permet d'estimer le pourcentage des populations, et de prévoir l'évolution des pontes et des éclosions. Voici les résultats obtenus le 3 mai :

### Pourcentage d'avancement estimé par le modèle au 03/05/2022

Secteur	Zone	Adulte TO (premier vol)	Pontes de TO en G1	Éclosions de TO en G1
Moyenne Vallée du Rhône	Zone précoce	<b>92 %</b>	<b>78 %</b>	<b>50 %</b>
	Zone moyenne	<b>84 %</b>	<b>63 %</b>	<b>26.5 %</b>
	Zone tardive	<b>70 %</b>	<b>44 %</b>	<b>8 %</b>
Rhône-Loire	Zone précoce	<b>58 %</b>	<b>33 %</b>	<b>5 %</b>
	Zone moyenne	<b>51 %</b>	<b>31 %</b>	<b>4 %</b>
	Zone tardive	<b>30 %</b>	<b>17 %</b>	<b>1 %</b>


## Prévisions du modèle :

secteur	Zones de précocité ZP : zones précoces, ZM : zones moyennes, ZT : zones tardives	TORDEUSE ORIENTALE - PONTES														
		Données prévisionnelles (modèle Ctifl/DGAL)														
		MAI														
		2	3	4	5	6	7	8	9	10	11	12	13	14	15	16
Moyenne Vallée du Rhône	ZP	risque fort (G1) 80%			risque modéré (G1)											
	ZM	risque fort (G1) 80%					risque modéré (G1)									
	ZT	risque fort (G1) 80%										risque modéré (G1)				
Rhône-Loire	ZP	risque fort (G1)										80%		risque modéré (G1)		
	ZM	risque fort (G1)														
	ZT	risque fort (G1)														

secteur	Zones de précocité ZP : zones précoces, ZM : zones moyennes, ZT : zones tardives	TORDEUSE ORIENTALE - ECLOSIONS														
		Données prévisionnelles (modèle Ctifl/DGAL)														
		MAI														
		2	3	4	5	6	7	8	9	10	11	12	13	14	15	16
Moyenne Vallée du Rhône	ZP	risque fort (G1) 80%									risque modéré (G1)					
	ZM	20% risque fort (G1)														
	ZT	risque modéré (G1) 20%					risque fort (G1)									
Rhône-Loire	ZP	risque modéré (G1) 20%							risque fort (G1)							
	ZM	risque modéré (G1)										20%		risque fort (G1)		
	ZT	risque modéré (G1)										20%		risque fort (G1)		

Moyenne Vallée du Rhône : **La période à haut risque de pontes de G1 se termine le 3 mai en zones précoces, elle se terminera le 7 mai en zones moyennes et le 12 mai en zones tardives.** La période à haut risque d'éclosions de G1 est en cours en zones précoces, et moyennes et débutera le 6 mai en zones tardives.

Rhône-Loire : les pontes de G1 sont en cours en toutes zones. **La période à haut risque de pontes de G1 est en cours en zones précoces et moyennes, et débutera en zones tardives le 4 mai.** Les éclosions sont en cours en zones précoces et moyennes, et débuteront le 3 mai en zones tardives. Le début de la période à haut risque d'éclosions de G1 débutera à partir du 8 mai en zones précoces, du 11 mai en zones moyennes, et du 14 mai en zones tardives.

 **Méthode alternative : La confusion doit être en place en tous secteurs.** Cette technique permet d'empêcher la rencontre des mâles et des femelles par la diffusion d'un nuage de phéromones, et de limiter ainsi l'accouplement et la ponte.

## • OÏDIUM

**Biologie :** Cf. BSV n°06 du 29/03/2022

**Situation :** Les symptômes sur abricots sont plus fréquemment rencontrés en Moyenne Vallée du Rhône et Nyonsais-Baronnies. Le 2 mai, 12 parcelles étaient concernées (contre 3 la semaine dernière) par des taches sur fruits, avec 3 à 20 % de fruits touchés. En Rhône-Loire, les premiers symptômes sont visibles hors réseau.

Des symptômes sur pousses et fruits ont également été repérés sur pêcher sur une parcelle de Moyenne Vallée du Rhône.



**Analyse de risque :** La période de sensibilité au champignon qui débute au stade G pour l'abricotier et au diamètre 7-8 mm pour le pêcher, est en cours en tous secteurs sur pêcher et sur certaines variétés d'abricotiers. Le durcissement du noyau marque la fin de sensibilité (stade atteint pour de nombreuses variétés de Moyenne Vallée du Rhône sauf en secteurs tardifs).

Les conditions de la semaine seront très favorables à la formation des conidies. Le risque d'infection dépendra de l'hygrométrie en verger avant les averses annoncées.

## • MALADIE DES TACHES BACTERIENNES—XANTHOMONAS ARBORICOLA PV. PRUNI

**Biologie :** Pour rappel, la pression de la maladie est forte depuis plusieurs années en Moyenne Vallée du Rhône, avec l'observation de symptômes sur pêchers mais également sur abricotiers. Les températures chaudes sont favorables à la multiplication de la bactérie, la pluie et le vent sont nécessaires pour sa dissémination. **A moins de 13°C, il faut plus de 25 heures d'humectation pour entraîner une contamination, environ 7 heures d'humectation à 15°C, et environ 5 heures d'humectation à plus de 20 °C.**

**Situation :** Les premiers symptômes sur feuilles de pêcher ont été repérés sur une parcelle de Moyenne Vallée du Rhône le 2 mai.



**Analyse de risque :** Nous sommes actuellement dans la période de sensibilité. Soyez vigilants, en particulier dans les parcelles attaquées les années précédentes (concerne surtout la Moyenne Vallée du Rhône où la maladie est problématique). **Le risque pourra redevenir élevé avec le retour des averses en milieu de semaine et durant le week-end.**



**Prophylaxie :** Il est indispensable de mettre en œuvre des mesures prophylactiques dans les zones à risque (source Groupe de Travail *Xanthomonas*)

- Intervenir dans les parcelles saines d'abord, celles ayant présenté des symptômes ensuite
- En fin de travail dès la sortie de parcelle, nettoyer le matériel de tous déchets végétaux (feuilles, fruits, rameaux) et encroûtements de sève sur les sécateurs, les désinfecter et les remiser au sec jusqu'au lendemain.
- Irriguer avec modération, en fonction du besoin. Ne pas arroser trop tôt.
- Eviter les excès d'azote, et les déficits potassiques, se contenter d'une vigueur moyenne mais correcte
- Lors de l'établissement de jeunes vergers, éviter les systèmes d'irrigation mouillant le bas du feuillage et proscrire l'aspersion sur frondaison, à éviter absolument.

⇒ **Signaler à votre technicien toute nouvelle parcelle suspecte**

## • TAVELURE – *CLADOSPORIUM CARPOPHILUM*

**Biologie :** La Tavelure du mirabellier ou bien Tavelure noire du pêcher peut s'attaquer aux pêchers, pruniers (surtout mirabelliers), et plus rarement aux abricotiers (Hargrand, Bergeron très sensibles). Le champignon se conserve dans les chancre sur rameaux sous forme de conidies qui peuvent infecter les fruits au fur et à mesure de leur développement, en conditions favorables (pluie et douceur).

**Analyse de risque :** Cette maladie avait été observée sur abricotiers durant l'été 2018 avec des dégâts parfois importants à la récolte, mais n'avait pas été très présente en 2019, 2020 et 2021. Il faudra être vigilant sur les parcelles concernées historiquement, pour limiter les contaminations à partir des chancres formés l'année dernière.

La période de sensibilité qui débute en fin de chute des pétales est en cours en tous secteurs. **Le risque pourra devenir élevé avec le retour des averses en milieu de semaine et durant le week-end (à évaluer suivant la durée d'humectation).**

## ABRICOTIER

### • PETITE MINEUSE DU PECHER - *ANARSIA LINEATELLA*

**Situation :** De faibles captures sont toujours observées dans le Nyonsais-Baronnies (sur 5 pièges le 2 mai avec 1 à 5 captures). En Moyenne Vallée du Rhône, la première capture a été enregistrée sur un piège. Aucune prise n'a été observée sur les 24 autres pièges du réseau.

**Analyse de risque :** Le risque est faible en dessous du seuil de 30 captures.

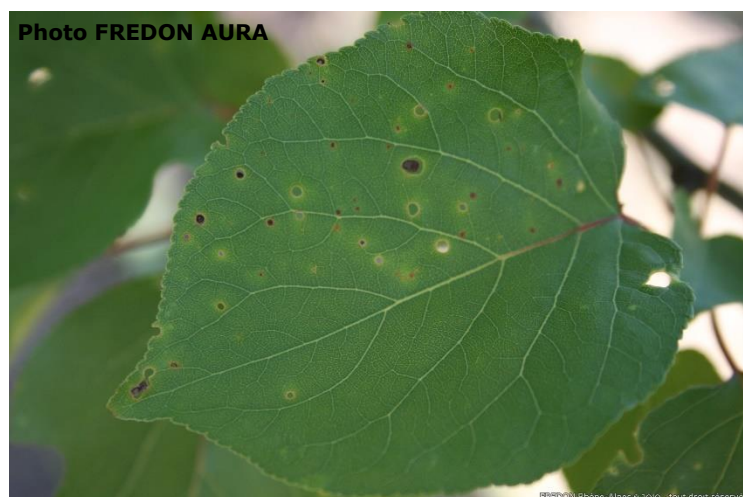


**Méthode alternative :** il est possible de mettre en place une confusion double (Tordeuse orientale – anarsia) dans les parcelles ayant connu des dégâts en 2021 ou avec présence de larves. Celle-ci doit être en place.

### • MALADIE CRIBLÉE—*CORYNEUM BEIJERINCKII*

**Biologie :** Le champignon se conserve dans des chancres et bourgeons ou dans les lésions sur rameaux, et les conidies se forment au printemps. Les conidies peuvent infecter les jeunes organes dès leur formation à la faveur des pluies. Le champignon est capable de se développer dès 2°C, mais l'optimum de développement est de 20°C. Une mauvaise aération du verger avec des arbres très serrés et peu taillés sont des facteurs favorisants. La sévérité des infections augmente avec des durées d'humectation plus longues (A 15°C, il faut 12 h d'humectation pour avoir une contamination, contre seulement 6 h à 25°C). Les conidies peuvent rester viables plusieurs mois durant les périodes de sécheresse.

**Situation :** Le 2 mai, des symptômes sur fruit étaient visibles sur une parcelle du Nyonsais-Baronnies et sur 2 parcelles de Moyenne Vallée du Rhône. Des criblures sur feuilles sont également visibles.



**Analyse de risque :** La période de sensibilité qui débute avec l'apparition des jeunes fruits est en cours. Le risque pourra devenir élevé avec le retour des averses en milieu de semaine et durant le week-end (à évaluer suivant la durée d'humectation).

## • CACOPSYLLA PRUNI, VECTEUR DE L'ECA

**Biologie :** Cf. BSV n°09 du 20/04/2022

**Situation :** Les résultats des battages du 2 mai ont permis de repérer 3 *C. pruni* à Etoile-sur-Rhône uniquement. Aucun *C. pruni* n'était présent à St Didier-sous-Riverie (69), et Sablons (38). Le vol se termine.

**Analyse de risque :** Le risque de contamination par les adultes hivernants est en cours. Le risque restera élevé cette semaine.



## • BACTÉRIOSES À PSEUDOMONAS

**Situation :** On continue à observer des symptômes sur branches et charpentières au sein du réseau (14 parcelles le 2 mai).

**Analyse de risque :** La pluie favorise les nouvelles infections par les portes d'entrées naturelles ou les blessures (notamment microfissures occasionnées par le gel). **Le risque de progression des symptômes sera élevé avec le retour des averses cette semaine.**



# 🌀 PÊCHER

## • CLOQUE DU PÊCHER - TAPHRINA DEFORMANS

**Biologie :** Cf. Biologie dans BSV n°06 du 29/03/2022

**Situation :** On continue à observer des symptômes au sein du réseau. En Rhône-Loire, la pression est faible pour le moment. Elle est forte en Moyenne Vallée du Rhône notamment en Agriculture biologique.

**Analyse de risque :** La période de forte sensibilité est désormais terminée, mais des contaminations pourront se produire durant les pluies du week-end en particulier dans les parcelles présentant des symptômes (repiquages), mais le risque est désormais faible étant donné l'installation de températures très douces.



## • PUCERONS


**Situation :** Des foyers de *Myzus persicae* ont été repérés sur 3 parcelles de Moyenne Vallée du Rhône avec 2 %, 25 % et 50 % d'arbres touchés. Des colonies de pucerons bruns étaient également visibles sur une parcelle de ce secteur, avec 10 % d'arbres concernés. Hors réseau, des pucerons noirs et cigariers étaient visibles en Moyenne Vallée du Rhône.







**Analyse de risque :** Le risque de développement des foyers restera élevé cette semaine.

 **Méthode alternative :** il existe des produits de biocontrôle autorisés pour cet usage. Cf. Note de service DGAL/SDQSPV/2022 en cliquant sur le lien :

<http://www.ecophytopic.fr/tr/r%C3%A9glementation/mise-sur-le-march%C3%A9-des-produits/liste-des-produits-de-biocontr%C3%B4le-note-de-service>

## CERISIER


### • PUCERONS NOIRS

**Situation :** Le 2 mai, des colonies étaient visibles sur 4 parcelles de Moyenne Vallée du Rhône (5 à 30 % d'arbres touchés).

**Analyse de risque :** Le risque sera élevé cette semaine du fait de la douceur toujours favorable au développement des foyers.

**Seuil indicatif de risque :** le risque de nuisibilité existe dès présence.



 **Méthode alternative :** il existe des produits de biocontrôle autorisés pour cet usage. Cf. Note de service DGAL/SDQSPV/2022 en cliquant sur le lien :

<http://www.ecophytopic.fr/tr/r%C3%A9glementation/mise-sur-le-march%C3%A9-des-produits/liste-des-produits-de-biocontr%C3%B4le-note-de-service>

### • BACTÉRIOSE DU CERISIER

**Biologie :** Le chancre bactérien est provoqué par la bactérie *Pseudomonas syringae* pv. *morsprunorum*. La bactérie se multiplie dans les bourgeons et à l'intérieur des tissus corticaux des rameaux et des branches et s'intensifie au moment du débourrement au printemps. Au cours du printemps et pendant la phase estivale, les bactéries pénètrent par les stomates et infectent les feuilles, les inflorescences et les jeunes fruits, produisant ainsi l'inoculum nécessaire aux infections d'automne (infection par les lésions pétiolaires, les blessures, et craquelures à la base des bourgeons). La dissémination de la maladie est assurée par la pluie et le vent, et également par l'homme (taille, greffage).

**Situation :** Des symptômes ont été signalés sur 3 parcelles.

**Analyse de risque :** La période à risque de contaminations est en cours. **Le risque pourra devenir élevé cette semaine à l'occasion des averses.**

## • PHYTOPTE

**Biologie :** Les phytophtes sont conservés dans les bourgeons en hiver et envahissent les jeunes organes verts au moment de leur apparition.

**Situation :** Des dégâts sont visibles sur certaines parcelles du réseau.



**Analyse de risque :** Le risque de progression des dégâts demeure élevé cette semaine.



**Méthode alternative :** il existe des produits de biocontrôle autorisés pour cet usage. Cf. Note de service DGAL/SDQSPV/2022 en cliquant sur le lien :

<http://www.ecophytopic.fr/tr/r%C3%A9glementation/mise-sur-le-march%C3%A9-des-produits/liste-des-produits-de-biocontr%C3%B4le-note-de-service>

## • DROSOPHILA SUZUKII

**Situation :** Les pièges (jaunes avec vinaigre de cidre dilué) sont en place sur certaines parcelles de piégeages. Seuls les mâles, reconnaissables facilement par la tache caractéristique sur chaque aile, sont comptabilisés.

Le 2 mai, de faibles captures ont été repérées dans 9 des 14 pièges suivis avec 1 à 7 mâles présents. Dans 4 des pièges, les femelles ont été comptabilisées (1 dans un piège, 4 femelles dans 2 pièges, 14 femelles dans le quatrième).

Le nombre de pièges concernés par plus de 5 captures est en hausse.



Résultats des suivis de <i>DROSOPHILA SUZUKII</i> (mâles) du 02/05/2022						
secteur	Nombre total de pièges suivis	Nombre pièges avec prises nulles	Nombre de pièges avec 1 à 5 captures	Nombre de pièges avec 6 à 10 captures	Nombre de pièges avec 11 à 20 captures	Nombre de pièges avec plus de 20 captures
MVR	9	3	3	3	0	0
RL	5	2	3	0	0	0

**Analyse de risque :** La période à risque d'attaque débute au moment du blanchiment des cerises. Ce stade est désormais atteint pour les variétés les plus précoces de Moyenne Vallée du Rhône (Primulat). Dans ces situations, il existe un risque de pontes dans les fruits. Le risque devient de plus en plus fort au fur et à mesure de la maturation des fruits, et est maximal à l'approche de la récolte.

## • MOUCHES DE LA CERISE – RHAGOLETIS CERASI

**Situation :** Des pièges jaunes englués sont en place pour suivre le vol des mouches de la cerise *R. cerasi*. Les premières captures ont été enregistrées dans 3 pièges de Moyenne Vallée du Rhône, et dans un piège de Rhône-Loire.

Résultats des suivis de <i>RHAGOLETIS CERASI</i> du 02/05/2022						
secteur	Nombre total de pièges suivis	Nombre pièges avec prises nulles	Nombre de pièges avec 1 à 5 captures	Nombre de pièges avec 6 à 10 captures	Nombre de pièges avec 11 à 20 captures	Nombre de pièges avec plus de 20 captures
MVR	3	2	1	0	0	0
RL	5	2	3	0	0	0

**Analyse de risque :** Il est important de bien connaître le début de vol sur les parcelles pour calculer le début de la période à risque. Les pontes de mouches de la cerise débutent 10-15 jours après le début du vol, en conditions de températures favorables (>18°C), et les éclosions se produisent 6 à 10 jours après la ponte. La sensibilité débute au rosissement (débute sur Primulat en Moyenne Vallée du Rhône). Observez vos parcelles.

## • CERCOPE SANGUIN

**Situation :** De nombreux cercopes sanguins ont été signalés sur abricotier en Rhône-Loire au sein du réseau. Ils peuvent se rencontrer sur toutes cultures. Sur cerisier, les cercopes sanguins peuvent occasionner des dégâts sur feuilles et fruits (piqûres occasionnant des déformations avec le grossissement).



**Analyse de risque :** Les conditions de températures annoncées cette semaine sont favorables à l'activité des cercopes sanguins. **Le risque de piqûre sera élevé.**



## • COSSUS



**Méthode alternative :** Il est possible de poser un piège à phéromone pour détecter le début du vol.

## • CYLINDROSPORIOSE (ANTHRACNOSE) DU CERISIER - *CYLINDROSPORIUM PADI*

**Situation :** La période de sensibilité est en cours.

**Analyse de risque :** La libération des spores et les contaminations se produisent au cours des périodes pluvieuses. **Le risque de contamination pourra devenir élevé à l'occasion des averses du milieu de semaine et du week-end (à évaluer suivant la durée d'humectation).**

## • MALADIE CRIBLEE—*CORYNEUM BEIJERINCKII*

**Biologie :** Voir paragraphe Abricotier – Maladie criblée

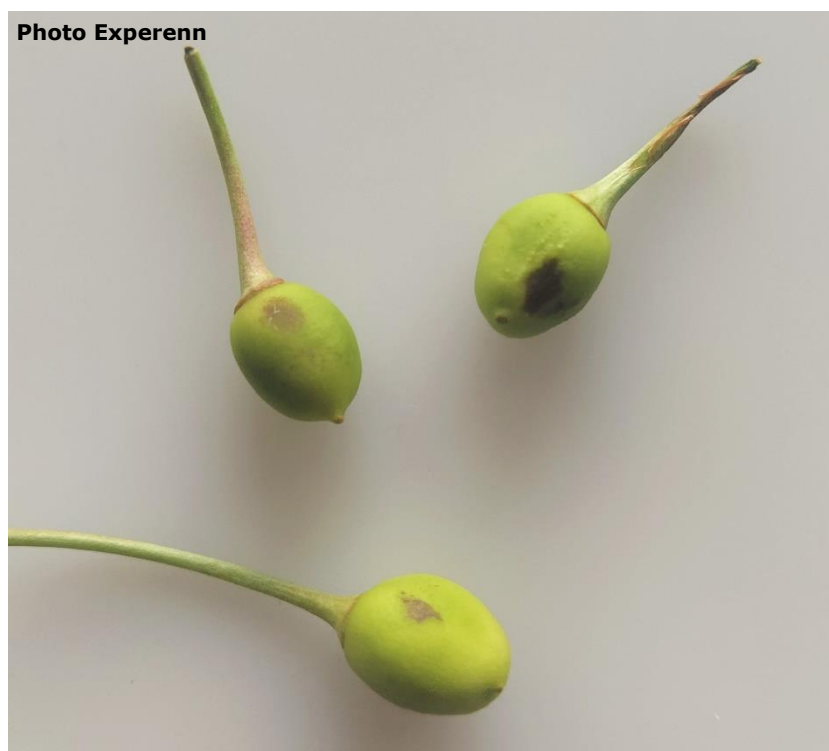
**Situation :** des criblures étaient visibles sur feuilles sur 2 parcelles de Moyenne Vallée du Rhône le 2 mai avec 5 et 60 % d'arbres concernés (avec 20 % de feuilles touchées).

**Analyse de risque :** **Le risque de contamination pourra devenir élevé à l'occasion des averses du milieu de semaine et du week-end (à évaluer suivant la durée d'humectation).**

## • MALADIE DES TACHES ROUGES - *GNOMONIA ERYTHROSTOMA*

**Biologie :** Le champignon hiverne dans les feuilles mortes. En mai-juin, il se développe sur certaines feuilles à la faveur des pluies. Des taches vert pâle apparaissent soit entre les nervures ou le long des bords. Elles deviennent ensuite jaunes à rouges, parfois avec un halo jaune et peuvent également se développer sur les fruits ou les rameaux. Les feuilles s'enroulent, puis sèchent sur l'arbre (ne tombent pas). Les fruits attaqués présentent des lésions brunes, des déformations ou fissures peuvent également survenir. Ce sont surtout les feuilles qui sont concernées. Les arbres affaiblis sont plus sujets à la maladie.

**Situation :** La présence de symptômes sur fruit a été signalée hors réseau en Nord Ardèche.



## 🌀 POMMIER

### • PHÉNOLOGIE :

Moyenne Vallée du Rhône et Rhône-Loire : Grossissement du fruit

Savoie/Haute-Savoie : Nouaison à Grossissement du fruit selon les variétés et zones

## • TAVELURE DU POMMIER – VENTURIA INAEQUALIS

**Situation :** La période à risque de contaminations primaires est en cours en tous secteurs. Les premières taches sur pousses ont été repérées sur 2 parcelles de Moyenne Vallée du Rhône, et sur une parcelle de Savoie/Haute-Savoie.

**Modélisation :** Le modèle Tavelure DGAL/Inoki est utilisé afin d'estimer la quantité de spores projetées lors d'une pluie, et d'évaluer si les conditions sont favorables à la réalisation d'une contamination grâce aux courbes de Mills. Ces deux informations complémentaires permettent d'apprécier le risque associé à une pluie.

**Le tableau ci-dessous indique les risques enregistrés entre le 27 avril et le 2 mai matin dans les différents secteurs :**

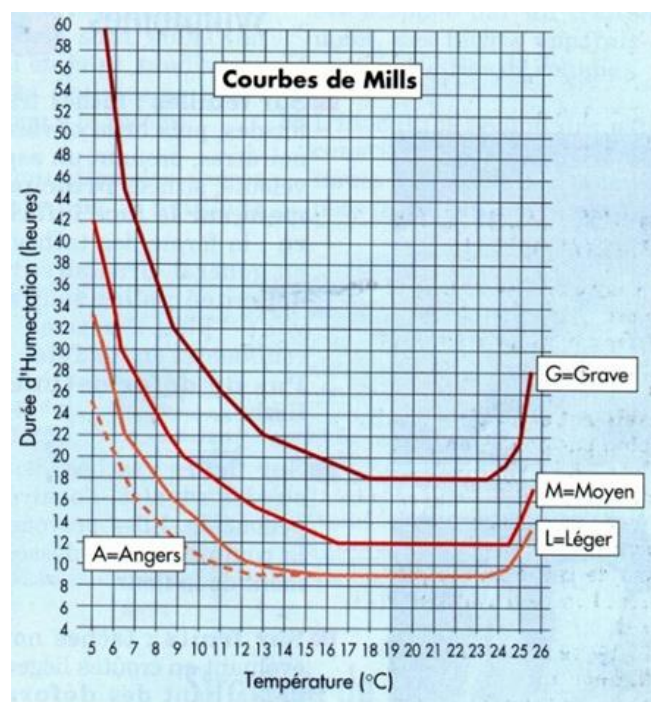
Secteur	Zone concernée	Période de pluie	Risque Mills(1)	Quantité de spores projetées	Appréciation du niveau de contamination
Moyenne Vallée du Rhône	Zone précoce	Pas de pluie	-	-	-
	Zone moyenne	Pas de pluie	-	-	-
	Zone tardive	Pas de pluie	-	-	-
Rhône-Loire	Zone précoce	Pas de pluie	-	-	-
	Zone moyenne	Pas de pluie	-	-	-
	Zone tardive	29/04	Léger	Moyenne	<b>Faible</b>

(1)Le risque Mills reflète si les conditions sont favorables à la germination de spores sur le végétal après la pluie

**Analyse de risque :** Des averses orageuses sont possibles en milieu de semaine et durant le week-end.

**En cas de longue humectation, de nouvelles contaminations importantes pourraient avoir lieu (Cf. courbe de Mills ci-contre pour évaluer le risque en fonction des pluies).**

**Tenir compte également de l'irrigation.**



**Résistance :** Le groupe « *Venturia Inaequalis* /Pommier/ Anilino pyrimidines (ANP), Inhibiteurs de la Synthèse des Stérols (IBS), Strobilurines (QoI) » est exposé à un risque de résistance.

Pour plus d'informations, consultez le site du réseau R4P (Réseau de Réflexion et de Recherche sur la Résistance aux Pesticides) de l'INRA qui centralise de nombreux outils et informations sur les résistances, et qui recense les notes de suivi des résistances :

<https://www.r4p-inra.fr/fr/home/>

## • OIDIUM-PODOSPHAERA LEUCOTRICHIA

**Biologie :** *Podosphaera leucotrichia* hiverne dans les bourgeons. Au printemps les bourgeons atteints donnent naissance à des pousses ou des inflorescences malades qui constituent les premiers foyers d'infection à partir desquels les spores du champignon sont disséminées. Des températures supérieures à 10°C et une forte hygrométrie suffisent à la germination de spores.



**Situation :** Des symptômes sont toujours visibles sur certaines parcelles du réseau en tous secteurs et progressent (1 à 92 % arbres concernés sur 9 parcelles le 2 mai).

**Analyse de risque :** Les conditions climatiques seront très favorables à la formation des conidies cette semaine. De nouvelles infections pourront se produire suivant l'hygrométrie en verger avant les averses.

## • PUCERON CENDRÉ - *DYSAPHIS PLANTAGINEA*

**Situation :** La présence de pucerons cendrés a été observée le 2 mai sur une parcelle de Savoie-Haute-Savoie, et 2 parcelles de Moyenne Vallée du Rhône avec 1, 2 et 8 % d'arbres touchés.

De nombreux auxiliaires sont visibles dans les foyers.

**Seuil indicatif de risque Pucerons cendrés :** dès présence.

**Analyse de risque :** Le risque de développement des foyers restera élevé cette semaine.



**Méthode alternative :** il existe des produits de biocontrôle autorisés pour cet usage. Cf. Note de service DGAL/SDQSPV/2022 en cliquant sur le lien :

<http://www.ecophytopic.fr/tr/r%C3%A9glementation/mise-sur-le-march%C3%A9-des-produits/liste-des-produits-de-biocontr%C3%B4le-note-de-service>

## • PUCERONS LANIGERES

**Situation :** Les foyers de pucerons lanigères débutent leur progression vers les pousses de l'année sur 2 parcelles du réseau (en Rhône-Loire, et en Savoie/Haute-Savoie), d'après les observations du 2 mai.

**Analyse de risque :** Dans les parcelles où des foyers sont visibles au niveau du collet et plaies de taille, le risque de remontée restera élevé cette semaine avec la hausse des températures.



## ∞ POIRIER

### • PHÉNOLOGIE :

Grossissement du fruit

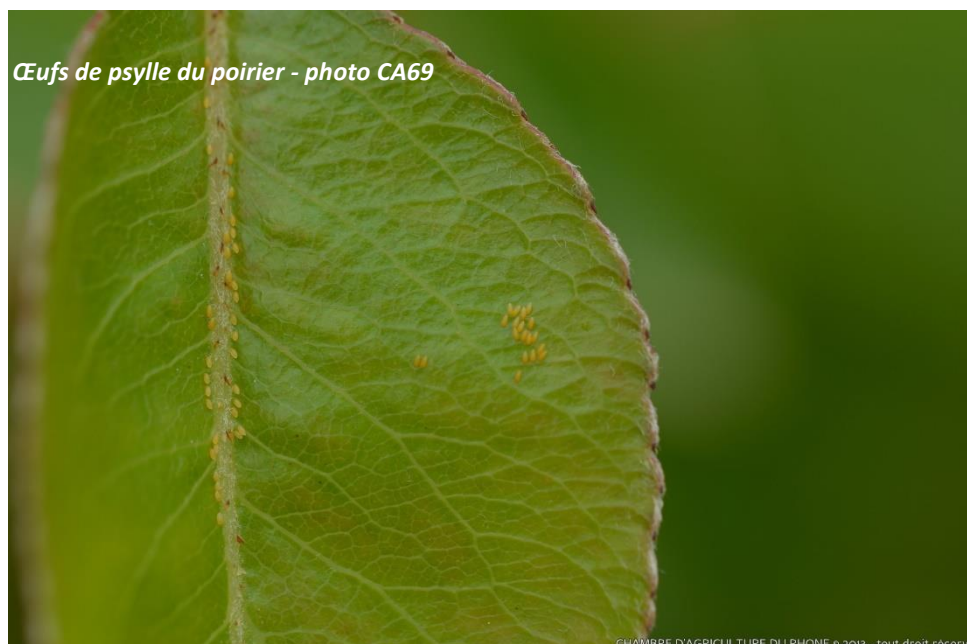
### • TAVELURE DU POIRIER – *VENTURIA PIRINA*

**Situation :** La période de sensibilité est en cours en tous secteurs. Hors réseau, les premières taches sur pousses et sur fruits sont visibles en Moyenne Vallée du Rhône.

**Analyse de risque :** Le risque de contaminations pourra redevenir élevé à l'occasion des averses (cf. paragraphe Tavelure du pommier).

### • PSYLLE DU POIRIER – *CACOPSYLLA PYRI*

**Situation :** La ponte des adultes de première génération s'intensifie. Au sein du réseau, 8 parcelles étaient concernées par la présence d'œufs de deuxième génération, et 5, par la présence de jeunes larves de G2.



Nombre de parcelles de poirier par % de pousses occupées par des ŒUFS de G2 de psylles 02/05/2022					
Secteurs	Total de parcelles suivies	Niveau de présence			
		Nul	Faible : <5 %	Moyenne : entre 6 et 10 %	Forte : >10 %
MVR	3	0	0	0	3
RL	3	0	0	0	3
SHS	5	4	1	1	0

Nombre de parcelles de poirier par % de pousses occupées par des JEUNES LARVES de G2 de psylles 02/05/2022					
Secteurs	Total de parcelles suivies	Niveau de présence			
		Nul	Faible : <5 %	Moyenne : entre 6 et 10 %	Forte : >10 %
MVR	3	2	1	0	0
RL	2	0	1	0	1
SHS	3	1	1	1	0

**Analyse de risque :** les conditions douces de la semaine sont favorables à la ponte, à la maturation des œufs et aux éclosions. Surveillez l'évolution sur vos parcelles.



## • PUCERON MAUVE – *DYSAPHIS PYRI*

**Situation :** Une parcelle de Savoie/Haute-Savoie était concernée par la présence de colonies le 2 mai. Hors réseau, des foyers sont toujours visibles en Moyenne Vallée du Rhône.

**Analyse de risque :** Le risque de développement des foyers sera élevé cette semaine du fait de la douceur.



**Seuil indicatif de risque :** dès présence.

**Méthode alternative :** il existe des produits de biocontrôle autorisés pour cet usage. Cf. Note de service DGAL/SDQSPV/2022 en cliquant sur le lien :

<http://www.ecophytopic.fr/tr/r%C3%A9glementation/mise-sur-le-march%C3%A9-des-produits/liste-des-produits-de-biocontr%C3%B4le-note-de-service>

## • PHYTOPTES DES GALLES ROUGES - *ERIOPHYIES PYRI*

**Biologie :** Les phytoptes des galles rouges peuvent devenir ponctuellement problématiques. Ils hivernent à l'état adulte caché dans les anfractuosités de l'écorce ou sous les écailles des bourgeons. Ils envahissent ensuite les jeunes feuilles au printemps. Par leurs piqûres, ils provoquent une hypertrophie des cellules épidermiques qui se boursoufflent et s'ouvrent (galles). Ils pénètrent ensuite dans la galle, et vont y vivre et s'y reproduire en se nourrissant du tissu des feuilles.

**Situation :** Hors réseau, des symptômes sont toujours visibles en Moyenne Vallée du Rhône. Les premiers symptômes ont été repérés le 2 mai sur une parcelle de Rhône-Loire.





**Analyse de risque :** Le risque de progression demeurera élevé cette semaine.



**Méthode alternative :** il existe des produits de biocontrôle autorisés pour cet usage. Cf. Note de service DGAL/SDQSPV/2022 en cliquant sur le lien :

<http://www.ecophytopic.fr/tr/r%C3%A9glementation/mise-sur-le-march%C3%A9-des-produits/liste-des-produits-de-biocontr%C3%B4le-note-de-service>

## POMMIER- POIRIER

### • CARPOCAPSES DES POMMES ET DES POIRES – *CYDIA POMONELLA*

**Situation :** Le vol se poursuit en Moyenne Vallée du Rhône avec des prises en hausse. Il a débuté la semaine dernière au sein du réseau en Rhône-Loire avec des prises faibles, mais n'a pas encore débuté en Savoie/Haute-Savoie.

**Résultats des suivis de CARPOCAPSE DES POMMES du 02/05/2022 sur pommier**

secteur	Nombre total de pièges suivis	Nombre pièges avec prises nulles	Nombre de pièges avec 1 à 5 captures	Nombre de pièges avec 6 à 10 captures	Nombre de pièges avec 11 à 20 captures	Nombre de pièges avec plus de 20 captures
<b>MVR</b>	<b>15</b>	<b>8</b>	<b>4</b>	<b>2</b>	<b>0</b>	<b>1</b>
<b>RL</b>	<b>5</b>	<b>2</b>	<b>3</b>	<b>0</b>	<b>0</b>	<b>0</b>
<b>S-HS</b>	<b>9</b>	<b>9</b>	<b>0</b>	<b>0</b>	<b>0</b>	<b>0</b>

**Résultats des suivis de CARPOCAPSE DES POMMES du 02/05/2022 sur poirier**

secteur	Nombre total de pièges suivis	Nombre pièges avec prises nulles	Nombre de pièges avec 1 à 5 captures	Nombre de pièges avec 6 à 10 captures	Nombre de pièges avec 11 à 20 captures	Nombre de pièges avec plus de 20 captures
<b>MVR</b>	<b>3</b>	<b>3</b>	<b>0</b>	<b>0</b>	<b>0</b>	<b>0</b>
<b>RL</b>	<b>2</b>	<b>2</b>	<b>0</b>	<b>0</b>	<b>0</b>	<b>0</b>
<b>S-HS</b>	<b>8</b>	<b>8</b>	<b>0</b>	<b>0</b>	<b>0</b>	<b>0</b>

**Modélisation :** Le modèle Carpopapse des pommes (modèle Inoki DGAL) permet d'estimer le pourcentage des populations, et de prévoir l'évolution des pontes et des éclosions.

Voici les résultats obtenus le 3 mai pour les secteurs Moyenne Vallée du Rhône et Rhône-Loire où le vol est en cours :

Pourcentage d'avancement estimé par le modèle au 03/05/2022				
Secteur	Zone	Adulte Carpopapse (premier vol)	Pontes de Carpopapse en G1	Eclosions de Carpopapse en G1
Moyenne Vallée du Rhône	Zone précoce	41 %	19 %	0 %
	Zone moyenne	29 %	9.5 %	0 %
	Zone tardive	16 %	5 %	0 %
Rhône-Loire	Zone précoce	9 %	2 %	0 %
	Zone moyenne	8 %	2 %	0 %
	Zone tardive	6 %	1 %	0 %


### Prévisions du modèle (Moyenne Vallée du Rhône et Rhône-Loire) :

secteur	Zones de précocité ZP : zones précoces, ZM : zones moyennes, ZT : zones tardives	CARPOCAPSE - PONTES Données prévisionnelles (modèle DGAL)														
		MAI														
		2	3	4	5	6	7	8	9	10	11	12	13	14	15	16
Moyenne Vallée du Rhône	ZP	risque modéré (G1)		risque fort (G1)												
	ZM	risque modéré (G1)						20%			risque fort (G1)					
	ZT	risque modéré (G1)										20%		risque fort (G1)		
Rhône-Loire	ZP	risque modéré (G1)													20%	
	ZM	2%		risque modéré (G1)												
	ZT	2%		risque modéré (G1)												

secteur	Zones de précocité ZP : zones précoces, ZM : zones moyennes, ZT : zones tardives	CARPOCAPSE - ECLOSIONS Données prévisionnelles (modèle DGAL)																	
		MAI																	
		2	3	4	5	6	7	8	9	10	11	12	13	14	15	16			
Moyenne Vallée du Rhône	ZP	risque nul (G1)		2%		risque modéré (G1)													20%
	ZM	risque nul (G1)						2%			risque modéré (G1)								
	ZT	risque nul (G1)																	
Rhône-Loire	ZP	risque nul (G1)																	
	ZM	risque nul (G1)																	
	ZT	risque nul (G1)																	

En Moyenne Vallée du Rhône, les pontes de première génération sont en cours en toutes zones. Le début de la période à haut risque de pontes de G1 est annoncé à partir du 4 mai en zones précoces, 8 mai en zones moyennes, 13 mai en zones tardives. Les éclosions débiteront le 5 mai en zones précoces, le 8 mai en zones moyennes et le 17 mai en zones tardives. Les premiers dégâts pourraient donc se produire cette semaine en zones précoces.

En Rhône-Loire, les pontes de G1 ont débuté le 1<sup>er</sup> mai en zones précoces, le 2 mai en zones moyennes, et tardives (2 % pontes). Le début de la période à haut risque de pontes de G1 est annoncé à partir du 15 mai en zones précoces, 18 mai en zones moyennes et 19 mai en zones tardives. Le démarrage des éclosions de G1 est annoncé à partir du 18 mai en zones précoces, et 22 mai en zones moyennes et tardives.

 **Méthode alternative : La confusion doit être en place en tous secteurs.** Cette technique permet d'empêcher la rencontre des mâles et des femelles par la diffusion d'un nuage de phéromones, et de limiter ainsi l'accouplement et la ponte.

## • TORDEUSES DE LA PELURE – CAPUA et PANDEMIS

**Situation :** Le vol de tordeuses de la pelure est en cours sur certaines parcelles.

Résultats des suivis de CAPUA du 02/05/2022 sur pommier						
secteur	Nombre total de pièges suivis	Nombre pièges avec prises nulles	Nombre de pièges avec 1 à 5 captures	Nombre de pièges avec 6 à 10 captures	Nombre de pièges avec 11 à 20 captures	Nombre de pièges avec plus de 20 captures
MVR	4	4	0	0	0	0
RL	3	2	0	1	0	0
S-HS	1	1	0	0	0	0

Résultats des suivis de PANDEMIS du 02/05/2022 sur pommier						
secteur	Nombre total de pièges suivis	Nombre pièges avec prises nulles	Nombre de pièges avec 1 à 5 captures	Nombre de pièges avec 6 à 10 captures	Nombre de pièges avec 11 à 20 captures	Nombre de pièges avec plus de 20 captures
RL	3	2	1	0	0	0
S-HS	1	0	1	0	0	0

**Ne pas confondre :** Attention à ne pas confondre les adultes *Capua* et *Pandemis* avec la tordeuse de l'œillet qui peut arriver avant dans les pièges (aux ailes postérieures orange vif). Cf. photo dans BSV n°10 du 30/04/22

**Analyse de risque :** Un risque d'apparition de dégâts est possible dans les parcelles présentant de fortes captures (seuil indicatif de risque : 40 captures en une semaine pour *Capua*).

## • FEU BACTERIEN-ERWINIA AMYLOVORA

**Biologie :** L'hôte principal de la bactérie *Erwinia Amylovora*, est le poirier, mais elle s'attaque également au pommier, au cognassier et à plusieurs espèces ornementales (cotonéasters, pyracantha, stranvaesia, chaenomeles...). La bactérie contamine l'arbre ou la plante essentiellement par la fleur mais aussi par l'extrémité des pousses en croissance, par des ouvertures naturelles ou des blessures. La bactérie progresse dans les rameaux puis les branches fruitières, les charpentières, et passe dans le tronc et le système racinaire. Sur les parties atteintes, les feuilles brunissent (poirier) ou roussissent (pommier), et prennent un aspect brûlé. **Ces bactéries sont disséminées par l'eau, le vent, les insectes, l'homme, ... *Erwinia amylovora* atteint son développement optimum vers 24-27°C.**

**Situation :** Aucun symptôme n'a été signalé.

**Analyse de risque :** Des floraisons secondaires sont encore visibles actuellement. En tous secteurs, les blessures causées par le gel sont des facteurs aggravants. **Dans les parcelles sensibles, des infections sont possibles à l'occasion des averses. Le risque peut devenir élevé cette semaine.**

**Confusion possible :** Actuellement, des dégâts de cèphes pouvant être confondus sont visibles. A la différence du dégât de feu bactérien, on trouve à la base du symptôme des perforations autour de la tige (en la cassant, on peut trouver la larve).

## • ACARIENS ROUGES

**Situation :** Le 2 mai, des éclosions étaient visibles sur 2 parcelles de Savoie/Haute-Savoie avec 1 % et 2 % de feuilles occupées par au moins une forme mobile.

**Analyse de risque :** Les températures restent favorables à la poursuite des éclosions. **Il est important de suivre l'apparition des formes mobiles, et de réaliser un comptage dans les situations sensibles. Le risque devient élevé en cas de dépassement du seuil indicatif de risque.**

**Seuil indicatif de risque :** 50 % de feuilles occupées par au moins une forme mobile (80 % en présence de typhlodromes).



# NOYER

## • PHENOLOGIE

Secteur	Stades phénologiques des principales variétés
Chatte (38)	Serr : <b>Ff2+</b> , Chandler, Ferjean, Ferbel : <b>Ff2</b> , Feradam, Ferouette : <b>Ff1+</b> Lara : <b>Ff</b> , Franquette Mayette : <b>Df2+</b> , Fernor, Parisienne : <b>Df2</b>
La Buisnière (38)	Serr : <b>Ff3</b> , Ferbel : <b>Ff2</b> , Franquette : <b>Df2</b> , Fernor : <b>Df à Df2</b> , Feradam, Ferouette : <b>Ff1</b> : <b>Ff1</b> , Lara : <b>Ff</b>
Cras (38)	Serr : <b>Ff3</b> , Lara : <b>Ff à Ff1</b> , Feradam : <b>Ff à Ff</b> , Franquette : <b>Df2</b> , Ferouette : <b>Ff</b> , Fernor : <b>Df</b> , Ferbel : <b>Ff</b>

Stade Cf (photo Coopenoix)



Stade Df (photo Coopenoix)



Stade Df2 (photo SENURA)



Ff (photo SENURA)



Ff2 (photo SENURA)



**Cf** : le bourgeon s'allonge ; on distingue l'extrémité des folioles terminales des feuilles les plus extérieures ; c'est le débourrement

**Cf2** : les écailles et bractées s'écartent ; les premières feuilles commencent à s'individualiser

**Df** : le bourgeon est ouvert ; les premières feuilles se séparent et leurs folioles sont bien individualisés

**Df2** : les premières feuilles sont complètement déployées d'abord dressées, elles prennent ensuite un port plus ou moins oblique laissant apparaître en leur centre les fleurs femelles

**Ff** : apparition des fleurs femelles

**Ff** : apparition des stigmates

**Ff1** : les stigmates de couleur jaune orangé sont divergents. Leur réceptivité est optimale, c'est la pleine floraison femelle

**Ff2** : les stigmates prennent une coloration vert-jaune pâle et sont complètement récurvés

## • BACTERIOSE—XANTHOMONAS ARBORICOLA PV. JUGLANDIS

**Biologie** : La bactérie *Xanthomonas arboricola* pv. *Juglandis* survit essentiellement dans les bourgeons. La nuisibilité est importante sur fruit, les attaques démarrent soit à partir des stigmates, soit de manière latérale. Des petites taches vitreuses puis noirâtres apparaissent soit à l'extrémité du fruit, soit au niveau des stigmates. **La période de sensibilité du noyer à la bactériose s'étend du stade Df2 au stade Gf. La maladie se développe par des temps humides particulièrement pendant la floraison.**

**Analyse de risque :** La période de sensibilité est en cours pour l'ensemble des variétés, à l'exception de Fernor dans certaines zones. La sensibilité est forte pendant la floraison. **Un risque élevé de contamination est possible cette semaine à l'occasion des averses cette semaine.** Il n'y a pas de risque pour Fernor dans les situations où le stade Df2 n'est pas atteint.

## • ANTHRACNOSE - GNOMONIA LEPTOSTYLA

**Situation :** La période de sensibilité débute au stade Df. Elle est en cours pour l'ensemble des variétés. Les observations réalisées le 2 mai en laboratoire montraient 87.9 % de périthèces matures. Les données du modèle Anthracnose Inoki à Chatte indiquent au 2 mai, 93.9 % de maturité et 69.2 % de projections réalisées.

**Analyse de risque :** **Un risque élevé de contamination est possible à l'occasion des averses cette semaine.**

Le risque de contamination est déterminé par :

- le risque de pluies, surtout si elles sont encadrées de périodes de forte hygrométrie, (durée d'humectation de 6 h)
- les zones à atmosphères humides (ex : contrefort du Vercors, zones de bas fonds...)
- les vergers très denses
- l'inoculum de l'année précédente

## • CARPOCAPSE DU NOYER – CYDIA POMONELLA

Le vol de carpocapse débute. **Les premières captures ont été observées dans 2 des 11 pièges** suivis le 2 mai (1 et 3 captures). Ces pièges sont situés dans le secteur Vallée de l'Isère. Hors réseau, la première capture a été repérée le 2 mai dans le secteur Vallée du Rhône.

Les conditions climatiques annoncées cette semaine sont favorables à la reprise du vol des carpocapses.



# CHATAIGNIER

## • PHENOLOGIE

Stade Dm, croissance des pousses en cours, sur la plupart des variétés hybrides. Stade C3 à D sur variétés sativa selon les secteurs et les variétés.

## • CHANCRE DU CHATAIGNIER

Cf. BSV n°08 du 12/04/2022

Pour en savoir plus, EcophytoPIC, le portail de la protection intégrée.  
<http://arboriculture.ecophytopic.fr/arboriculture>

*Toute reproduction même partielle est soumise à autorisation*

**Directeur de publication** : Gilbert GUIGNAND, Président de la Chambre Régionale d'Agriculture Auvergne-Rhône-Alpes

**Coordonnées du référent** : Cécile BOIS – [cecile.bois@aura.chambagri.fr](mailto:cecile.bois@aura.chambagri.fr)

**Animateur filière/Rédacteur** : Anne-Lise CHAUSSABEL - [anne-lise.chaussabel@drome.chambagri.fr](mailto:anne-lise.chaussabel@drome.chambagri.fr) / Manuela CRÉPET - [manuela.crepet@fredon-aura.fr](mailto:manuela.crepet@fredon-aura.fr)

**À partir d'observations réalisées par** : les Chambres d'Agriculture de la Drôme, de l'Ardèche, du Rhône, de l'Isère, et Savoie/Mont-Blanc, Coptain, Coopérative du Pilat, Ets Payre, Ets Bernard, Experenn, Vignolis, Groupe Oxyane, Lorifruit, Inovapro, FREDON Auvergne-Rhône-Alpes (Sites St Priest, Drôme, Isère, Savoie/Haute-Savoie), ADABIO, Verger Expérimental de Poisy, Coopénoix, SICA Noix, SENURA, SEFRA, SICOLY, Bernard Mathulin.

*Ce BSV est produit à partir d'observations ponctuelles. Il donne une tendance de la situation sanitaire régionale, celle-ci ne peut pas être transmise telle quelle à la parcelle. Pour chaque situation phytosanitaire, les producteurs de végétaux, conseillers agricoles, gestionnaires d'espaces verts ou tout autres lecteurs doivent aller observer les parcelles ou zones concernées, avant une éventuelle intervention. La Chambre régionale dégage toute responsabilité quant aux décisions prises par les agriculteurs concernant la protection de leurs cultures.*

*Action du plan Ecophyto piloté par les ministères en charge de l'agriculture, de l'écologie, de la santé et de la recherche, avec l'appui technique et financier de l'Office français de la Biodiversité.*

