

n° 14

19 mai 2020

## Cultures fruitières



### À retenir cette semaine

- **Pêcher-abricotier :**
  - **Tordeuse orientale :** Fin de développement de G1 en Moyenne Vallée du Rhône. Début de deuxième vol prévu cette semaine en zones précoces et moyennes de MVR. Période à risque modéré de pontes de G1 encore en cours en toutes zones de Rhône-Loire. Fin de période à haut risque d'éclosions de G1 en RL.
  - **Bactériose à *Xanthomonas* :** risque nul cette semaine, sortie de symptôme à surveiller
  - **Tavelure :** risque nul cette semaine
- **Abricotier :**
  - **Maladie de conservation :** vigilance à l'approche de la récolte
  - **Rouille :** risque nul cette semaine
  - **Anarsia :** Vol avec dépassement de seuil en MVR
  - **Capua :** dépassement du seuil indicatif de risque sur une parcelle
  - **Bactériose :** Présence de dégâts sur fruits. Prophylaxie à réaliser par temps sec
- **Pêcher :**
  - **Chancre à *fusicoccum* :** dégâts visibles
  - **Oïdium :** risque élevé lié à hygrométrie en verger. Dégâts sur fruits visibles. Fin de sensibilité sur variété précoce et de saison en MVR (durcissement)
  - **Pucerons verts et bruns :** Présence de colonies. Risque élevé
- **Cerisier :**
  - ***D. suzukii* :** Présence de dégâts. Risque qui augmente avec la maturation, maximal proche récolte
  - **Maladie de conservation :** présence de pourritures
  - **Corynéum, cylindrosporiose :** risque nul cette semaine
  - **Pucerons noirs :** présence de colonies, risque élevé
- **Pommier-Poirier :**
  - **Tavelure :** Taches visibles sur feuilles et fruits. Risque nul cette semaine, météo à surveiller pour le week-end
  - **Carpocapse :** Période à haut risque de pontes de G1 en cours en tous secteurs. Période à haut risque d'éclosions en cours en MVR, et qui débute cette semaine en zones précoces de Rhône-Loire et Savoie/Haute-Savoie.
  - **Tordeuse de la pelure :** vol nul à faible
  - **Hoplocampe :** Dégâts visibles sur poires et pommes. Ne pas confondre avec carpocapse
  - **Feu bactérien :** Premiers symptômes visibles
- **Pommier :**
  - **Oïdium :** Présence de symptômes, risque élevé lié à l'hygrométrie en verger
  - **Pucerons cendrés :** Présence de foyers. Risque élevé
  - **Pucerons lanigères :** Présence sur pousses de l'année sur certaines parcelles. Présence d'*Aphelinus mali*
- **Poirier :**
  - **Psylle du poirier :** aspersion à mettre en place si miellat
  - **Pucerons mauves :** Risque élevé cette semaine
- **Noyer**
  - **Carpocapse :** Début de période à haut risque de pontes cette fin de semaine
  - **Anthraxnose, Bactériose :** Période de sensibilité terminée pour de nombreuses variétés. Premières taches d'anthraxnose visibles.
  - **Erinose :** présence de dégâts
- **Châtaignier :**
  - **Chancre, xylébore disparate :** à surveiller. Prophylaxie à maintenir
- **Toutes espèces**
  - **Auxiliaires :** nombreux en verger, à préserver
  - **Punaie diabolique :** Présence d'individus sur pêcher en Savoie/Haute-Savoie



Crédit photo : Réseau des Chambres d'Agriculture, Réseau FREDON Auvergne- Rhône-



Ce BSV est réalisé à partir des observations effectuées le lundi 18 mai par les observateurs sur les parcelles de référence.



## FRUITS A NOYAU

### • FORFICULES—*FORFICULA AURICULARIA*

**Situation :** La présence faible d'individus a été repérée sur 2 parcelles d'abricotiers, 2 parcelles de cerisiers, et 2 parcelles de pêchers. Hors réseau, en Moyenne Vallée du Rhône, des dégâts sont visibles sur pêches et sur abricots, avec une forte présence de l'insecte.



**Analyse de risque :** Le risque de morsure sur fruit débute au moment de la maturation, il devient de plus en plus élevé à l'approche de la maturité. A noter qu'à cette période, les forficules peuvent être récupérés et placés en vergers de fruits à pépins où ils sont des auxiliaires.

**Méthode alternative :** Les forficules causent des morsures sur les fruits en maturation, formant des portes d'entrée pour le développement de champignons, et l'installation d'insectes telle que les drosophiles. **La pose d'une barrière engluée au niveau des troncs est une méthode efficace pour empêcher la remontée des adultes vers les fruits en développement (à mettre en place au moins un mois avant la récolte).** En complément, il est important d'éliminer les branches touchant le sol, et les rejets qui constituent des ponts de passage pour les forficules, pour contourner l'anneau de glu. Attention à la gestion de l'enherbement qui peut former par endroit des ponts de passage pour l'insecte.

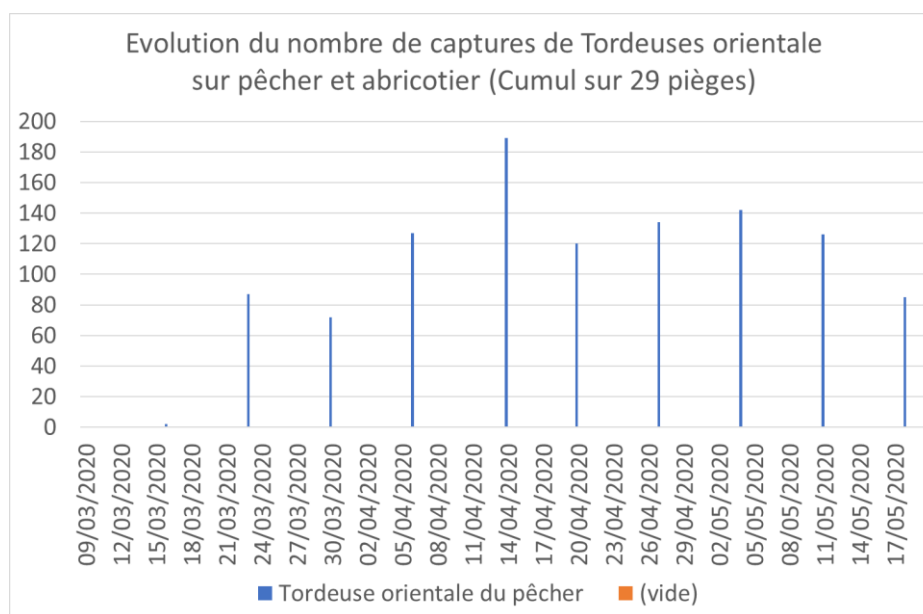


## PÊCHER – ABRICOTIER

### • TORDEUSE ORIENTALE

**Situation :** Les relevés de piégeage réalisés le 18 mai montrent un vol en diminution. Des dégâts sur pousses sont visibles depuis la semaine dernière en Moyenne Vallée du Rhône, et les premiers dégâts ont été signalés sur pousse le 18 mai hors réseau en Rhône-Loire.





**Résultats des suivis de TORDEUSES ORIENTALES du 18/05/2020 sur abricotier**

secteur	Nombre total de pièges suivis	Nombre pièges avec prises nulles	Nombre de pièges avec 1 à 5 captures	Nombre de pièges avec 6 à 10 captures	Nombre de pièges avec 11 à 20 captures	Nombre de pièges avec plus de 20 captures
<b>NB</b>	<b>8</b>	<b>2</b>	<b>2</b>	<b>0</b>	<b>4</b>	<b>0</b>
<b>MVR</b>	<b>10</b>	<b>9</b>	<b>1</b>	<b>0</b>	<b>0</b>	<b>0</b>

**Résultats des suivis de TORDEUSES ORIENTALES du 18/05/2020 sur pêcher**

secteur	Nombre total de pièges suivis	Nombre pièges avec prises nulles	Nombre de pièges avec 1 à 5 captures	Nombre de pièges avec 6 à 10 captures	Nombre de pièges avec 11 à 20 captures	Nombre de pièges avec plus de 20 captures
<b>MVR</b>	<b>10</b>	<b>5</b>	<b>3</b>	<b>2</b>	<b>0</b>	<b>0</b>
<b>RL</b>	<b>1</b>	<b>0</b>	<b>1</b>	<b>0</b>	<b>0</b>	<b>0</b>

**Modélisation :** Le modèle Tordeuse Orientale du Pêcher (modèle Inoki DGAL) permet d'estimer le pourcentage des populations, et de prévoir l'évolution des pontes et des éclosions. Voici les résultats obtenus le 18 mai en tous secteurs :

**Pourcentage d'avancement estimé par le modèle au 18/05/2020**

Secteur	Zone	Adulte TO (premier vol)	Pontes de TO en G1	Eclosions de TO en G1
MVR	Zone précoce	<b>100 %</b>	<b>100 %</b>	<b>99 %</b>
	Zone moyenne	<b>100 %</b>	<b>99 %</b>	<b>96 %</b>
	Zone tardive	<b>100 %</b>	<b>99 %</b>	<b>94 %</b>
RL	Zone précoce	<b>99 %</b>	<b>97 %</b>	<b>89 %</b>
	Zone moyenne	<b>98 %</b>	<b>95 %</b>	<b>85 %</b>
	Zone tardive	<b>94 %</b>	<b>92 %</b>	<b>72 %</b>

## Prévisions du modèle et analyse de risque :

secteur	Zones de précocité ZP : zones précoces, ZM : zones moyennes, ZT : zones tardives	TORDEUSE ORIENTALE - PONTES										
		Données prévisionnelles (modèle Ctifl/DGAL)										
		MAI										
		19	20	21	22	23	24	25	26	27	28	29
Moyenne Vallée du Rhône	ZP	risque nul (G1-G2)				2% risque modéré (G2)						
	ZM	risque nul (G1-G2)							2% risque modéré (G2)			
	ZT	risque nul (G1-G2)										
Rhône-Loire	ZP	risque modéré (G1) 98%			risque nul (G1-G2)							
	ZM	risque modéré (G1)										
	ZT	risque modéré (G1)										

secteur	Zones de précocité ZP : zones précoces, ZM : zones moyennes, ZT : zones tardives	TORDEUSE ORIENTALE - ECLOSIONS										
		Données prévisionnelles (modèle Ctifl/DGAL)										
		MAI										
		19	20	21	22	23	24	25	26	27	28	29
Moyenne Vallée du Rhône	ZP	98%	risque nul (G1-G2)									
	ZM	risque modéré 98%		risque nul (G1-G2)								
	ZT	risque modéré (G1) 98%			risque nul (G1-G2)							
Rhône-Loire	ZP	risque modéré (G1) 98%										
	ZM	risque modéré (G1)										
	ZT	risque fort (G1) 80%		risque modéré (G1)								

Moyenne Vallée du Rhône : Le premier vol et le développement de la première génération se termine. La période à risque modéré de pontes de G1 est désormais terminée en toutes zones. **La période à risque modéré d'éclosions de G1 est terminée en zones précoces, et se terminera le 20 mai en zones moyennes et le 21 mai en zones tardives. Le démarrage du deuxième vol est annoncé à partir du 21 mai en zones précoces, 23 mai en zones moyennes et 26 mai en zones tardives. Le début des pontes de G2 est annoncé à partir du 23 mai en zones précoces, du 26 mai en zones moyennes et 31 mai en zones tardives.**

Rhône-Loire : Le premier vol se termine. **La période à risque modéré de pontes de G1 se termine en zones précoces, elle est toujours en cours dans les autres zones. La période à haut risque d'éclosions de G1 se termine en zones tardives.**

## • MALADIE DES TACHES BACTERIENNES—XANTHOMONAS ARBORICOLA PV. PRUNI

**Biologie** : Pour rappel, la pression de la maladie est forte depuis plusieurs années en Moyenne Vallée du Rhône, avec l'observation de symptômes sur pêchers mais également sur abricotiers. Les températures chaudes sont favorables à la multiplication de la bactérie, la pluie et le vent sont nécessaires pour sa dissémination. **A moins de 13°C, il faut plus de 25 heures d'humectation pour entraîner une contamination, environ 7 heures d'humectation à 15°C, et environ 5 heures d'humectation à plus de 20 °C.**

**Situation** : Il n'y a pas eu de signalement de symptômes à ce jour





**Analyse de risque :** Soyez vigilants, en particulier dans les parcelles attaquées les années précédentes (concerne surtout la Moyenne Vallée du Rhône où la maladie est problématique).

**Il n'y a pas de risque d'infections cette semaine du fait du temps sec, mais le risque pourra redevenir élevé s'il pleut durant le week-end suivant la durée d'humectation. Surveillez les prévisions météo en fin de semaine pour réévaluer le risque.**

 **Prophylaxie :** Il est indispensable de mettre en œuvre des mesures prophylactiques dans les zones à risque (source Groupe de Travail *Xanthonomas*)

- Intervenir dans les parcelles saines d'abord, celles ayant présenté des symptômes ensuite
- En fin de travail dès la sortie de parcelle, nettoyer le matériel de tous déchets végétaux (feuilles, fruits, rameaux) et encroûtements de sève sur les sécateurs, les désinfecter et les remiser au sec jusqu'au lendemain.
- Irriguer avec modération, en fonction du besoin. Ne pas arroser trop tôt.
- Eviter les excès d'azote, et les déficits potassiques, se contenter d'une vigueur moyenne mais correcte
- Lors de l'établissement de jeunes vergers, éviter les systèmes d'irrigation mouillant le bas du feuillage et proscrire l'aspersion sur frondaison, à éviter absolument.

⇒ **Signaler au SRAL Rhône-Alpes ou à votre technicien toute nouvelle parcelle suspecte**

## • TAVELURE – *CLADOSPORIUM CARPOPHILUM*

**Biologie :** Cf. BSV n° 06 du 2/03/2020

**Analyse de risque :** La période de sensibilité sur bois et fruits est en cours.

**Il n'y a pas de risque d'infections cette semaine du fait du temps sec, mais le risque pourra redevenir élevé s'il pleut durant le week-end suivant la durée d'humectation. Surveillez les prévisions météo en fin de semaine pour réévaluer le risque.**

Soyez vigilants dans les parcelles concernées les années précédentes, pour limiter les contaminations à partir des chancres formés l'année dernière.

## ABRICOTIER

Les récoltes débutent en Moyenne Vallée du Rhône pour Colorado et Pricia.

### • MALADIES DE CONSERVATION

**Biologie :** Les maladies de conservation regroupent les pourritures susceptibles d'être observées à l'approche de la récolte, lors du stockage, et des opérations post-récolte. Parmi elles, figurent majoritairement les monilioses, mais également les maladies dues au développement des champignons *Alternaria* (parasite de blessure), *Botrytis* (parasite de blessure), *Rhizopus* (plus courante en conservation qu'au verger), et *Penicillium*.

**Analyse de risque :** Une vigilance doit être mise en œuvre au moment de la maturation. Les blessures (microfissures, morsures de forficules etc.) doivent être prises en compte car elles constituent des portes d'entrée pour les champignons. Les conditions humides sont favorables au développement des pourritures. **Le risque est nul cette semaine mais surveillez les prévisions météo en fin de semaine pour réévaluer le risque : le retour d'averses orageuses est possible.**

### • ROUILLE DU PRUNIER – *TRANZSCHELIA PRUNI-SPINOSAE*

**Biologie :** Le champignon se conserve à l'automne et en hiver sur leur hôte intermédiaire (anémones des jardins) ou bien sur les hôtes primaires (principalement prunier et abricotier). Au printemps, des spores se forment et sont disséminées par le vent dès la sortie des premières feuilles (celles provenant des anémones ne peuvent infecter que les prunus, et vice versa).

**La période critique de contaminations sur abricotier se situe en mai-juin en période de durcissement du noyau à la faveur des pluies.** L'été est la période d'apparition des nouveaux symptômes sur feuilles : pustules de couleur brun orangé sur la face inférieure et décolorations jaunes à orangées anguleuses de 1 à 2 mm de diamètre, sur la face supérieure. Les pustules sont formées de nouvelles spores qui peuvent entraîner des contaminations en conditions humides.

**Analyse de risque :** Nous sommes actuellement dans une période de forte sensibilité. Le risque est nul cette semaine mais surveillez les prévisions météo en fin de semaine pour réévaluer le risque : le retour d'averses orageuses est possible. Les symptômes ne s'observeront que pendant l'été. A noter que cette maladie concerne surtout le secteur Moyenne Vallée du Rhône où une forte pression avait été observée certaines années (2016 et 2017 notamment).

## • PETITE MINEUSE DU PECHER—ANARSIA LINEATELLA

**Situation :** Le vol est en cours dans le Nyonsais-Baronnies et la Moyenne Vallée du Rhône avec des prises en augmentation. Un dépassement du seuil de 30 captures a été observé en Moyenne Vallée du Rhône sur 3 parcelles le 18 mai, avec 37,39 et 108 captures. Le vol est très faible en Rhône-Loire hors réseau.

Résultats des suivis d'ANARSIA du 18/05/2020 sur abricotier						
secteur	Nombre total de pièges suivis	Nombre pièges avec prises nulles	Nombre de pièges avec 1 à 5 captures	Nombre de pièges avec 6 à 10 captures	Nombre de pièges avec 11 à 30 captures	Nombre de pièges avec plus de 30 captures
<b>NB</b>	7	3	1	3	0	0
<b>MVR</b>	17	3	3	2	6	3

**Analyses de risque :** En dessous du seuil de 30 captures, le risque d'attaque est faible.

## • CAPUA

**Situation :** Le 18 mai, un seul piège présentait une capture de *Capua* sur les 5 pièges suivis sur abricotier Hors réseau, un dépassement de seuil est observé avec 140 captures.

**Analyse de risque :** Au-delà de 40 captures hebdomadaires, il existe un risque de dégâts.

**Méthode alternative :** Il existe des produits de biocontrôle autorisés pour cet usage. Cf. Note de service DGAL/SDQSPV/2020-110 en cliquant sur le lien :

<http://www.ecophytopic.fr/tr/r%C3%A9glementation/mise-sur-le-march%C3%A9-des-produits/liste-des-produits-de-biocontr%C3%B4le-note-de-service>

## • PUCERONS FARINEUX

**Situation :** Ces pucerons sont présents sur une parcelle en Agriculture Biologique en Moyenne Vallée du Rhône. Le 18 mai, 45 % des arbres étaient concernés par des foyers.



**Analyse de risque :** Les pucerons farineux peuvent devenir problématiques lorsqu'ils se développent certaines années en Agriculture Biologique ou sur de jeunes plantations. **Le risque de développement sera élevé cette semaine dans les parcelles où des colonies sont visibles.**

 **Méthode alternative :** Éliminez les gourmands colonisés par les pucerons au moment de la taille en vert afin de limiter le développement des populations.

## • MALADIE CRIBLEE—*CORYNEUM BEIJERINCKII*.

**Biologie :** Le champignon se conserve sous forme de mycélium dans les organes atteints et les conidies se forment au printemps, en conditions de températures comprises entre 9°C et 27°C (avec un optimum entre 19°C et 23°C). Elles peuvent infecter les jeunes organes dès leur formation à la faveur des pluies. Une mauvaise aération du verger avec des arbres très serrés et peu taillés sont des facteurs favorisant.

**Situation :** La présence de taches sur fruits a été signalée sur 3 parcelles de Moyenne Vallée du Rhône et 2 parcelles du Nyonsais-Baronnies le 18 mai avec moins de 5 % de fruits touchés pour 4 parcelles, et 40 % de fruits touchés pour une parcelle plus impactée.

**Analyse de risque :** La période de sensibilité est en cours en tous secteurs.


**Le risque est nul cette semaine mais surveillez les prévisions météo en fin de semaine : le retour d'averses orageuses est possible.**

## • BACTÉRIOSES À *PSEUDOMONAS*

**Situation :** Le 18 mai, des symptômes étaient toujours visibles sur 12 parcelles du réseau. Hors réseau, des taches sur fruits sont visibles.



**Analyse de risque :** Toute blessure constitue une porte d'entrée pour les bactéries, et les conditions humides sont favorables à leur pénétration. Il existe un risque de progression de la maladie en cas de pluie.

 **Prophylaxie :** Profitez du temps sec de la semaine pour supprimer les parties attaquées, en veillant à bien désinfecter les outils entre chaque arbre ou au moins entre chaque parcelle. Cf. également paragraphe Prophylaxie dans Toutes Espèces du BSV n°02 du 25/02/20 et la Fiche technique n° 1 du Guide Ecophyto Fruits disponible avec le lien : <https://www.gis-fruits.org/Actions-du-GIS/Guide-Ecophyto>


# PÊCHER

## • OIDIUM DU PECHER - *SPHAEROTHECA PANNOSA*

**Situation :** La période de sensibilité des fruits est en cours en tous secteurs. Des symptômes sur fruits étaient visibles le 18 mai sur 3 parcelles du réseau sur 12 suivies. Elles étaient situées en Moyenne Vallée du Rhône (1 à 4 % de fruits touchés). Le durcissement du noyau a été atteint pour les variétés précoces et de saison en Moyenne Vallée du Rhône. Toutes les variétés sont encore en période de sensibilité en Rhône-Loire.

**Analyse de risque :** A l'issue de la période de pluie connue la semaine dernière, une hygrométrie élevée peut persister en verger, et la météo ventée est favorable à la dissémination des conidies. Le risque pourra être élevé cette semaine pour les variétés n'ayant pas atteint le durcissement du noyau.



 **Méthode alternative :** Il existe des produits de biocontrôle autorisés pour cet usage. Cf. Note de service DGAL/SDQSPV/2020-110 en cliquant sur le lien :

<http://www.ecophytopic.fr/tr/r%C3%A9glementation/mise-sur-le-march%C3%A9-des-produits/liste-des-produits-de-biocontr%C3%B4le-note-de-service>

## • CHANCRE A *FUSICOCUM*

**Situation :** Les symptômes de fusicoccum sont toujours présents sur une parcelle de Moyenne Vallée du Rhône avec 1 % d'arbres touchés (rameau en flétrissement, présence de chancres).

**Analyse de risque :** Dans les parcelles concernées par des symptômes, une progression de la maladie est possible à l'occasion des averses. Le risque est nul cette semaine, mais est à réévaluer suivant les prévisions météo (averses possibles durant le week-end).

## • PUCERON VERT - *MYZUS PERSICAE* et AUTRES PUCERONS

**Situation :** Seule une parcelle du réseau située en Moyenne Vallée du Rhône était encore concernée par la présence de foyers avec une progression par rapport à la semaine dernière (45 % d'arbres touchés). Des colonies de pucerons bruns étaient toujours visibles en Agriculture Biologique sur une parcelle de Moyenne Vallée du Rhône (60 % d'arbres touchés).

**Analyse de risque :** Le risque de développement sera élevé cette semaine.



**Seuil indicatif de risque :** dès présence

## • COCHENILLES LECANINES - *EULECANIUM CORNOUI*

**Biologie :** les larves deviennent adultes dans le courant du mois d'avril, et donnent ensuite les œufs puis les larves mobiles de première génération qui se fixent sur les feuilles et le long des nervures. Les larves mobiles peuvent devenir problématiques en été, mais cela concerne seulement le secteur moyenne vallée du Rhône.



**Analyse de risque :** Les températures annoncées cette semaine sont favorables à la ponte et à la maturation. **Observez les parcelles présentant des boucliers pour repérer le démarrage de la ponte et suivre la maturation des œufs.**





# CERISIER

En Moyenne Vallée du Rhône, les récoltes de Burlat se terminent en plaine. Elles sont en cours en Rhône-Loire.

## • DROSOPHILA SUZUKII

**Situation :** Les pièges (jaunes avec vinaigre de cidre dilué) sont en place sur certaines parcelles de piégeages. Seuls les mâles, reconnaissables facilement par la tache caractéristique sur chaque aile, sont comptabilisés.

Le 18 mai, des captures étaient visibles dans 6 des 8 pièges suivis, avec des prises faibles.

*Erratum : les 186 captures indiquées pour un piège dans le BSV du 12 mai dans ce paragraphe, correspondaient à des captures de mouches de la cerise. La phrase relatant ces prises était destinée au paragraphe Mouche de la cerise suivant.*

Photo FREDON AURA



**En Rhône-Loire et Moyenne Vallée du Rhône, des dégâts sont visibles en vergers AB et chez des particuliers.**

Résultats des suivis de *DROSOPHILA SUZUKII* (mâles) du 18/05/2020

secteur	Nombre total de pièges suivis	Nombre pièges avec prises nulles	Nombre de pièges avec 1 à 5 captures	Nombre de pièges avec 6 à 10 captures	Nombre de pièges avec 11 à 20 captures	Nombre de pièges avec plus de 20 captures
MVR	7	2	5	0	0	0
RL	1	0	1	0	0	0

**Analyse de risque :** La période à risque est en cours. Le risque devient de plus en plus fort au fur et à mesure de la maturation des fruits, et est maximal à l'approche de la récolte.

A l'issue de la période de pluie connue la semaine dernière et en cas d'irrigation, l'humidité persistante au sein du feuillage et les températures qui devraient atteindre des valeurs élevées les après-midis, seront des conditions très favorables à l'activité de l'insecte cette semaine. **Le risque sera élevé, pour les variétés proches de la récolte en particulier. Soyez vigilants.**



**Prophylaxie : OBSERVEZ REGULIEREMENT VOS PARCELLES. Mettre en œuvre AU PLUS TOT des mesures prophylactiques pour limiter au maximum le développement des populations sur vos parcelles.**

La prévention doit s'inscrire dans une démarche globale sur la parcelle, pour éviter la prolifération des populations qui peuvent ensuite se déplacer vers les parcelles ou les cultures sensibles avoisinantes au fur et à mesure de l'avancement de la saison.

Il est important de sortir du verger et de détruire les fruits attaqués (solarisation en plaçant les fruits dans un sac poubelle exposé au soleil pendant quelques jours ou congélation), et de ne pas laisser des fruits en sur-maturité sur les parcelles.

**La mise en œuvre de ces mesures est déterminante pour maintenir les populations à un niveau le plus bas possible, et limiter les dégâts.**



## • MOUCHES DE LA CERISE – RHAGOLETIS CERASI

**Situation :** Des pièges jaunes englués sont en place pour suivre le vol des mouches de la cerise *R. cerasi*. Le vol est en cours en tous secteurs. Le 18 mai, des captures parfois importantes ont été repérées : 7 pièges étaient concernés par 1 à 70 captures. Hors réseau, des dégâts sont visibles en Rhône-Loire.

Résultats des suivis de RHAGOLETIS CERASI du 18/05/2020						
secteur	Nombre total de pièges suivis	Nombre pièges avec prises nulles	Nombre de pièges avec 1 à 5 captures	Nombre de pièges avec 6 à 10 captures	Nombre de pièges avec 11 à 20 captures	Nombre de pièges avec plus de 20 captures
MVR	11	6	2	1	1	1
RL	3	1	2	0	0	0


**Analyse de risque :** Il est important de bien connaître le début de vol sur les parcelles pour calculer le début de la période à risque. Les pontes de mouches de la cerise débutent 10-15 jours après le début du vol, en conditions de températures favorables (>18°C), et les éclosions se produisent 6 à 10 jours après la ponte. Observez vos parcelles. **Il existe un risque élevé de pontes et développement des larves.**

## • MALADIES DE CONSERVATION

**Biologie :** Les maladies de conservation regroupent les pourritures susceptibles d'être observées à l'approche de la récolte, lors du stockage, et des opérations post-récolte. Parmi elles, figurent majoritairement les monilioses, mais également les maladies dues au développement des champignons *Alternaria* (parasite de blessure), *Botrytis* (parasite de blessure), *Rhizopus* (plus courante en conservation qu'au verger), et *Penicillium*.

**Situation :** Des dégâts ont été signalés sur une parcelle de Moyenne Vallée du Rhône avec 5 % de fruits touchés. Hors réseau, des pourritures sont également visibles en Rhône-Loire, même sur des fruits peu avancés. **Soyez vigilants en cas d'éclatement suite aux dernières pluies car les blessures sont des portes d'entrée aux maladies de conservation.**

**Analyse de risque :** Les variétés présentant des fruits par paquet sont particulièrement sensibles. **Soyez vigilants en cas de retour des averses possibles durant le week-end. Le risque nul cette semaine, pourra redevenir élevé.**

 **Méthode alternative :** Il existe des produits de biocontrôle autorisés pour cet usage. Cf. Note de service DGAL/SDQSPV/2020-110 en cliquant sur le lien :

<http://www.ecophytopic.fr/tr/r%C3%A9glementation/mise-sur-le-march%C3%A9-des-produits/liste-des-produits-de-biocontr%C3%B4le-note-de-service>

## • CYLINDROSPORIOSE (ANTHRACNOSE) DU CERISIER - CYLINDROSPORIUM PADI

**Situation :** La période de sensibilité est en cours. Le 18 mai, les premiers symptômes sur feuilles ont été signalée sur une parcelle de Moyenne Vallée du Rhône. Ils concernaient 10 % d'arbres mais avec une présence faible de taches (1 % des feuilles).

**Analyse de risque :** La libération des spores et les contaminations se produisent au cours des périodes pluvieuses. Une humidité prolongée de 20 heures et des températures comprises entre 16°C et 20°C constituent des conditions optimales pour entraîner des contaminations.

**Le risque est nul cette semaine mais surveillez les prévisions météo en fin de semaine : le retour d'averses orageuses est possible.**

## • MALADIE CRIBLEE—*CORYNEUM BEIJERINCKII*

**Biologie :** Voir paragraphe Abricotier – Maladie criblée

**Situation :** Les symptômes commencent à apparaître sur plusieurs parcelles, en Moyenne Vallée du Rhône et Rhône-Loire. Le 18 mai, 4 parcelles du réseau étaient concernées par des taches sur feuilles, sur 1 % d'arbres touchés sur 2 d'entre elles, et 80 % arbres touchés sur les 2 autres. Mais peu de symptômes étaient visibles : 1 % à 5 % de feuilles concernées.

Des taches sur fruits ont été également été repérées sur une des parcelles.

**Analyse de risque :** La période de sensibilité est en cours. L'analyse de risque est la même que pour la *Cylindrosporiose* (voir ci-dessus).

## • PUCERONS NOIRS

**Situation :** Le 18 mai, 3 parcelles de Moyenne Vallée du Rhône et une parcelle de Rhône-Loire, étaient concernées par la présence de foyers, avec 10 % à 100 % d'arbres touchés.

**Analyse de risque :** Le risque de développement des colonies sera élevé cette semaine avec le retour de conditions chaudes et poussantes.

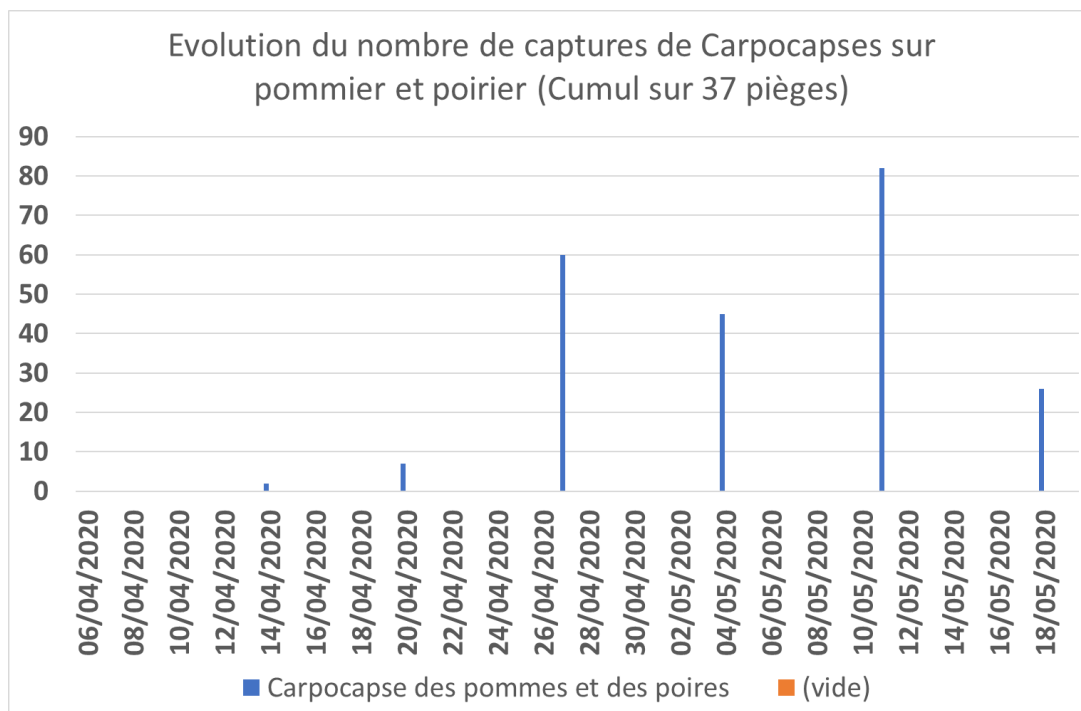
**Seuil indicatif de risque :** Le risque de nuisibilité existe dès présence.



## 🌀 POMMIER- POIRIER

### • CARPOCAPSES DES POMMES ET DES POIRES – *CYDIA POMONELLA*

**Situation :** Le vol se poursuit avec des prises en diminution. Les conditions fraîches et pluvieuses de la semaine dernière n'ont pas été favorables à l'activité de l'insecte. Pour le moment, aucun dégât n'a été observé.



Résultats des suivis de CARPOCAPSE DES POMMES du 18/05/2020 sur pommier						
secteur	Nombre total de pièges suivis	Nombre pièges avec prises nulles	Nombre de pièges avec 1 à 5 captures	Nombre de pièges avec 6 à 10 captures	Nombre de pièges avec 11 à 20 captures	Nombre de pièges avec plus de 20 captures
<b>MVR</b>	<b>13</b>	<b>5</b>	<b>8</b>	<b>0</b>	<b>0</b>	<b>0</b>
<b>RL</b>	<b>3</b>	<b>2</b>	<b>1</b>	<b>0</b>	<b>0</b>	<b>0</b>
<b>S-HS</b>	<b>9</b>	<b>7</b>	<b>2</b>	<b>0</b>	<b>0</b>	<b>0</b>

Résultats des suivis de CARPOCAPSE DES POMMES du 18/05/2020 sur poirier						
Secteur	Nombre total de pièges suivis	Nombre pièges avec prises nulles	Nombre de pièges avec 1 à 5 captures	Nombre de pièges avec 6 à 10 captures	Nombre de pièges avec 11 à 20 captures	Nombre de pièges avec plus de 20 captures
<b>MVR</b>	<b>2</b>	<b>1</b>	<b>1</b>	<b>0</b>	<b>0</b>	<b>0</b>
<b>RL</b>	<b>2</b>	<b>2</b>	<b>0</b>	<b>0</b>	<b>0</b>	<b>0</b>
<b>S-HS</b>	<b>9</b>	<b>8</b>	<b>1</b>	<b>0</b>	<b>0</b>	<b>0</b>

**Modélisation :** Le modèle Carpopapse des pommes (modèle Inoki DGAL) permet d'estimer le pourcentage des populations, et de prévoir l'évolution des pontes et des éclosions.

Voici les résultats obtenus le 18 mai en Moyenne Vallée du Rhône :

Pourcentage d'avancement estimé par le modèle au 18/05/2020				
Secteur	Zone	Adulte Carpopapse (premier vol)	Pontes de Carpopapse en G1	Eclosions de Carpopapse en G1
MVR	Zone précoce	<b>75 %</b>	<b>64 %</b>	<b>36 %</b>
	Zone moyenne	<b>72 %</b>	<b>61 %</b>	<b>33 %</b>
	Zone tardive	<b>71 %</b>	<b>62 %</b>	<b>34 %</b>
RL	Zone précoce	<b>61 %</b>	<b>48 %</b>	<b>17 %</b>
	Zone moyenne	<b>50 %</b>	<b>40 %</b>	<b>7 %</b>
	Zone tardive	<b>42 %</b>	<b>29 %</b>	<b>1 %</b>
S-HS	Zone précoce	<b>54 %</b>	<b>40 %</b>	<b>11 %</b>
	Zone tardive	<b>39 %</b>	<b>23 %</b>	<b>0 %</b>

### Prévisions du modèle et analyse de risque :

secteur	Zones de précocité ZP : zones précoces, ZM : zones moyennes, ZT : zones tardives	CARPOCAPSE - PONTES										
		Données prévisionnelles (modèle DGAL)										
		MAI										
		19	20	21	22	23	24	25	26	27	28	29
Moyenne Vallée du Rhône	ZP	risque fort (G1)										
	ZM	risque fort (G1)										
	ZT	risque fort (G1)										
Rhône-Loire	ZP	risque fort (G1)										
	ZM	risque fort (G1)										
	ZT	risque fort (G1)										
Savoie/Haute-Savoie	ZP	risque fort (G1)										
	ZT	risque fort (G1)										




secteur	Zones de précocité ZP : zones précoces, ZM : zones moyennes, ZT : zones tardives	CARPOCAPSE - ECLOSIONS											
		Données prévisionnelles (modèle DGAL)											
		MAI											
		19	20	21	22	23	24	25	26	27	28	29	
Moyenne Vallée du Rhône	ZP	risque fort (G1)											
	ZM	risque fort (G1)											
	ZT	risque fort (G1)											
Rhône-Loire	ZP	risque modéré	20%		risque fort (G1)								
	ZM	risque modéré (G1)							20%		risque fort (G1)		
	ZT	2%		risque modéré (G1)				risque fort (G1)			20%		
Savoie/Haute-Savoie	ZP	risque modéré (G1)				20%		risque fort (G1)					
	ZT	risque modéré (G1)											

En Moyenne Vallée du Rhône : **La période à haut risque de pontes de G1 et la période à haut risque d'éclosions de G1 se poursuivent en toutes zones.**

En Savoie/Haute-Savoie, **la période à haut risque de pontes de G1 est en cours depuis le 11 mai en zones précoces, et a débuté le 18 mai en zones tardives.** Les éclosions sont en cours en zones précoces et les 2 % de larves sont attendus à partir du 20 mai en zones tardives. La période à haut risque d'éclosions de G1 débutera le 24 mai en zones précoces.

En Rhône-Loire, **la période à haut risque de pontes de G1 est en cours en toutes zones.** Les éclosions sont en cours en zones précoces et moyennes et débuteront le 20 mai en zones tardives. La période à haut risque d'éclosions débutera le 20 mai en zones précoces.

 **Méthode alternative :** Il existe des produits de biocontrôle autorisés pour cet usage. Cf. Note de service DGAL/SDQSPV/2020-110 en cliquant sur le lien :

<http://www.ecophytopic.fr/tr/r%C3%A9glementation/mise-sur-le-march%C3%A9-des-produits/liste-des-produits-de-biocontr%C3%B4le-note-de-service>

## • TORDEUSES DE LA PELURE – CAPUA et PANDEMIS

**Situation :** Le 18 mai, 9 parcelles présentaient des prises de Capua et Pandemis.

Résultats des suivis de CAPUA du 18/05/20 sur pommier						
secteur	Nombre total de pièges suivis	Nombre pièges avec prises nulles	Nombre de pièges avec 1 à 5 captures	Nombre de pièges avec 6 à 10 captures	Nombre de pièges avec 11 à 20 captures	Nombre de pièges avec plus de 20 captures
MVR	7	5	2	0	0	0
RL	4	3	1	0	0	0
S-HS	10	7	3	0	0	0

Résultats des suivis de PANDEMIS du 18/05/20 sur pommier et poirier						
secteur	Nombre total de pièges suivis	Nombre pièges avec prises nulles	Nombre de pièges avec 1 à 5 captures	Nombre de pièges avec 6 à 10 captures	Nombre de pièges avec 11 à 20 captures	Nombre de pièges avec plus de 20 captures
MVR	1	1	0	0	0	0
RL	4	1	3	0	0	0
S-HS	9	9	0	0	0	0

**Ne pas confondre :** Attention à ne pas confondre les adultes *Capua* et *Pandemis* avec la tordeuse de l'œillet qu'on observe toujours actuellement dans les pièges (aux ailes postérieures orange vif).

Tordeuse de la pelure  
*Pandemis heparana*

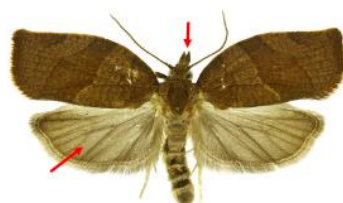


*Pandemis heparana* au repos

Tordeuse de l'oeillet  
*Cacoecimorpha pronubana*



*Cacoecimorpha pronuba* au repos



*Pandemis heparana* ailes étalées



*Cacoecimorpha pronuba* ailes étalées

Sources photos : [http://idtools.org/id/leps/tortai/Pandemis\\_heparana.htm](http://idtools.org/id/leps/tortai/Pandemis_heparana.htm)  
[http://idtools.org/id/leps/tortai/Cacoecimorpha\\_pronubana.htm](http://idtools.org/id/leps/tortai/Cacoecimorpha_pronubana.htm)

**Analyse de risque :** Il existe un risque d'attaque des fruits dans les parcelles concernées par des captures.

## • HOPLOCAMPES

**Situation :** Le 18 mai, des dégâts étaient visibles sur une parcelle de pommier de Savoie/Haute-Savoie avec 3 % de fruits touchés. Ils sont nombreux hors parcelles de référence en tous secteurs. Les dégâts ne doivent pas être confondus avec les attaques de carpocapse. A la différence de celle du carpocapse, la larve de l'hoplocampe est une fausse-chenille de couleur blanc-crème avec 10 paires de fausses pattes le long du thorax et de l'abdomen, et dégage une forte odeur de punaise.

**Biologie :** Cf. BSV n° 09 du 15/04/20 et Cf. photos dans BSV n° 13 du 12/05/2020

**Analyse de risque :** Il existe un risque d'attaque secondaire dans les parcelles concernées par la présence de l'insecte.

## • FEU BACTERIEN-ERWINIA AMYLOVORA

**Biologie :** L'hôte principal de la bactérie *Erwinia Amylovora*, est le poirier, mais elle s'attaque également au pommier, au cognassier et à plusieurs espèces ornementales (cotonéasters, pyracantha, stranvaesia, chaenomeles...). La bactérie contamine l'arbre ou la plante essentiellement par la fleur mais aussi par l'extrémité des pousses en croissance, par des ouvertures naturelles ou des blessures. La bactérie progresse dans les rameaux puis les branches fruitières, les charpentières, et passe dans le tronc et le système racinaire. Sur les parties atteintes, les feuilles brunissent (poirier) ou roussissent (pommier), et prennent un aspect brûlé. **Ces bactéries sont disséminées par l'eau, le vent, les insectes, l'homme, ... Erwinia amylovora atteint son développement optimum vers 24-27°C.**

**Situation :** Hors réseau, les premiers symptômes ont été observés le 18 mai sur pommier (Fuji et Gala) et sur poirier (Conférence) dans la Loire.



**Analyse de risque :** Soyez vigilants en cas de **floraisons secondaires** et dans les situations contaminées : les températures de la semaine sont favorables à la multiplication de la bactérie et des infections sont possibles à l'occasion des averses qui peuvent faire le retour ce week-end.

## POMMIER

### • TAVELURE

**Situation :** Des taches sur feuilles sont désormais apparues en tous secteurs. Le 18 mai, 4 parcelles de Moyenne Vallée du Rhône, 3 parcelles de Rhône-Loire et 2 parcelles de Savoie/Haute-Savoie étaient concernées avec 0.1 % à 72 % de pousses touchées suivant les situations. Hors réseau, les premiers dégâts sur fruits ont également été repérés en Rhône-Loire.



*Jeune tache de Tavelure sur feuille de pommier – photo La Dauphinoise*

**Modélisation :** Le modèle Tavelure DGAL/Inoki est utilisé afin d'estimer la quantité de spores projetées lors d'une pluie, et d'évaluer si les conditions sont favorables à la réalisation d'une contamination grâce aux courbes de Mills. Ces deux informations complémentaires permettent d'apprécier le risque associé à une pluie. **Le tableau ci-dessous indique les risques enregistrés entre 12 mai et le 19 mai matin dans les différents secteurs :**

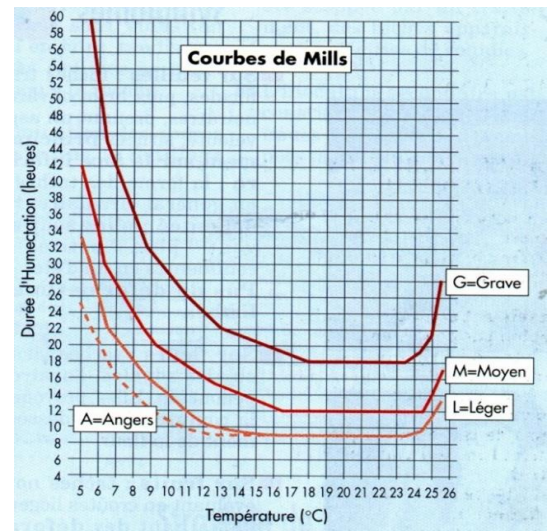
Secteur	Zone concernée	Période de pluie	Risque Mills(1)	Quantité de spores projetées	Appréciation du niveau de contamination
Moyenne Vallée du Rhône	Zone moyenne	13 mai 14 mai	Assez Grave Léger	Très Faible Très faible	<b>Moyen</b> <b>Faible</b>
	Zone tardive	13 et 14 mai	Léger	Très faible	<b>Faible</b>
Rhône-Loire	Zone précoce	13 et 14 mai	Grave	Faible	<b>Moyen</b>
	Zone moyenne	13 et 14 mai	Grave	Faible	<b>Moyen</b>
	Zone tardive	13 et 14 mai	Grave	Faible	<b>Moyen</b>
Savoie/Haute-Savoie	Zone précoce	13 mai	Grave	Très Faible	<b>Moyen</b>
	Zone tardive	13 mai	Grave	Très Faible	<b>Moyen</b>

(1) Le risque Mills reflète si les conditions sont favorables à la germination de spores sur le végétal après la pluie



**Analyse de risque :** A l'issu de cette semaine chaude et sèche, de nouvelles spores vont mûrir. Bien que le stock d'ascospores restants soit désormais faible, des projections conséquentes sont encore possibles aux prochaines pluies (en particulier en Rhône-Loire et Savoie/Haute-Savoie où la maturité a été atteinte plus tard).

**En cas d'averses possibles le week-end prochain, référez-vous aux courbes de Mills ci-contre en fonction des conditions climatiques observées sur vos parcelles, afin d'évaluer le risque.**



**Méthode alternative :** il existe des produits de biocontrôle autorisés pour cet usage. Cf. Note de service DGAL/SDQSPV/2020-110 en cliquant sur le lien :

<http://www.ecophytopic.fr/tr/r%C3%A9glementation/mise-sur-le-march%C3%A9-des-produits/liste-des-produits-de-biocontr%C3%B4le-note-de-service>

**Résistance :** Le groupe « *Venturia Inaequalis* /Pommier/ Anilino pyrimidines (ANP), Inhibiteurs de la Synthèse des Stérols (IBS), Strobilurines (QoI)» est exposé à un risque de résistance.

Pour plus d'informations, consultez le site du réseau R4P (Réseau de Réflexion et de Recherche sur la Résistance aux Pesticides) de l'INRA qui centralise de nombreux outils et informations sur les résistances, et qui recense les notes de suivi des résistances :

<https://www.r4p-inra.fr/fr/home/>

## • OIDIUM-PODOSPHAERA LEUCOTRICHIA

**Biologie :** *Podosphaera leucotrichia* hiverne dans les bourgeons. Au printemps les bourgeons atteints donnent naissance à des pousses ou des inflorescences malades qui constituent les premiers foyers d'infection à partir desquels les spores du champignon sont disséminées. **Des températures supérieures à 10°C et une forte hygrométrie (plus de 70 %) suffisent à la germination de spores.**

**Situation :** Les symptômes d'oïdium progressent sur les parcelles. Le 18 mai, 14 parcelles sur 23 suivies, présentaient des taches avec moins de 5 % d'arbres touchés sur 5 parcelles, et plus de 8 % d'arbres touchés sur 9 parcelles (6 parcelles avec plus de 50 % d'arbres touchés).

**Analyse de risque :** La période à risque de contaminations est en cours, elle s'étendra jusqu'à la fin de la pousse. **A l'issu de la période de pluie connue la semaine dernière, une hygrométrie élevée peut persister en verger**, et la météo ventée est favorable à la dissémination des conidies. Le risque pourra être élevé cette semaine.



**Méthode alternative :** Il existe des produits de biocontrôle autorisés pour cet usage. Cf. Note de service DGAL/SDQSPV/2020-110 en cliquant sur le lien :

<http://www.ecophytopic.fr/tr/r%C3%A9glementation/mise-sur-le-march%C3%A9-des-produits/liste-des-produits-de-biocontr%C3%B4le-note-de-service>



## • PUCERON CENDRÉ - *DYSAPHIS PLANTAGINEA*

**Biologie** : Cf. BSV n° 07 du 31/03/2020

**Situation** : Des colonies sont toujours visibles sur 14 parcelles sur 22 (sur 8 parcelles situées en Moyenne Vallée du Rhône, sur 4 parcelles situées en Savoie/Haute-Savoie, sur 2 parcelles situées en Rhône-Loire), avec 1 à 80 % d'arbres concernés. La présence des premiers individus ailés est visible sur certaines parcelles hors réseau.

**Seuil indicatif de risque** : dès présence

**Analyse de risque** : Le risque de développement des colonies sera élevé cette semaine du fait des conditions chaudes et poussantes.



**Méthode alternative** : Il existe des produits de biocontrôle autorisés pour cet usage. Cf. Note de service DGAL/SDQSPV/2020-110 en cliquant sur le lien :

<http://www.ecophytopic.fr/tr/r%C3%A9glementation/mise-sur-le-march%C3%A9-des-produits/liste-des-produits-de-biocontr%C3%B4le-note-de-service>

## • PUCERONS LANIGERES

**Situation** : La présence de foyers à proximité des pousses de l'année a été observée sur 7 parcelles du réseau. L'auxiliaire *Aphelinus mali* était présent sur une parcelle (il se développe dans les pucerons à leur dépens, laissant des momies de pucerons de couleur noire).

**Analyse de risque** : Les conditions de la semaine sont favorables aux pucerons lanigères et à leur remontée sur pousses de l'année, le risque sera élevé.

**Méthode alternative** : Il existe des produits de biocontrôle autorisés pour cet usage. Cf. Note de service DGAL/SDQSPV/2020-194 en cliquant sur le lien :

<http://www.ecophytopic.fr/tr/r%C3%A9glementation/mise-sur-le-march%C3%A9-des-produits/liste-des-produits-de-biocontr%C3%B4le-note-de-service>

## • ACARIENS ROUGES

**Situation** : La présence faible de formes mobiles d'acariens rouges a été repérée sur 2 parcelles de pommier et une parcelle de poirier de Savoie/Haute-Savoie le 18 mai, avec 4 à 6 % de feuilles occupées par au moins une forme mobile. La présence d'auxiliaire Typhlodromes n'a pas été repérée.

**Analyse de risque** : Les conditions estivales attendues cette semaine sont favorables au développement des foyers d'acariens, soyez vigilants.

**Il est important de suivre l'apparition des formes mobiles, et de réaliser un comptage dans les situations sensibles. Le risque devient élevé en cas de dépassement du seuil indicatif de risque.**

**Seuil indicatif de risque** : 50 % de feuilles occupées par au moins une forme mobile (80 % en présence de typhlodromes).



# POIRIER

## • TAVELURE DU POIRIER – VENTURIA PIRINA

**Situation :** la période à risque de contaminations primaires est en cours.

**Analyse de risque :** Voir paragraphe Tavelure du Pommier.

## • PSYLLE DU POIRIER – CACOPSYLLA PYRI

**Situation :** Le 18 mai, tous les stades étaient visibles. Avec le chevauchement des populations, il est désormais difficile de distinguer les stades des différentes générations.

**Analyse de risque :** Dans les parcelles où des adultes de deuxième génération sont visibles, il existe un risque de pontes et de développement de larves entraînant des dégâts (miellat et développement de fumagine sur feuilles et fruits). Observez vos parcelles pour évaluer le risque.

**Méthode alternative :** Dans les situations de forte pression avec développement de larves et de miellat, mettre en place des aspersions sur frondaison en alternant irrigation et séchage par plage de de 2 h, de façon à fragiliser les larves.

## • PUCERON MAUVE – DYSAPHIS PYRI

**Situation :** Des foyers étaient visibles sur 4 parcelles de Savoie/Haute-Savoie le 18 mai. Les premiers individus ailés sont visibles sur certaines parcelles.

**Analyse de risque :** Le risque de développement des foyers sera élevé cette semaine du fait des conditions chaudes et poussantes.

**Seuil indicatif de risque :** dès présence



# NOYER

## • PHENOLOGIE

Secteur	Stades phénologiques
Chatte (38)	Serr, Chandler, Ferouette, Feradam, Ferbel, Ferjean, : Gf, Franquette, Mayette, Parisienne, Lara, Fernor : Ff3
La Buisnière (38)	Serr, Ferouette, Feradam, Ferbel, Lara : Gf, Franquette : Ff3(Gf), Fernor : Ff3Gf
Cras (38)	Serr, Ferbel, Fernor, Ferouette, Lara : Gf, Franquette : Ff3 à Gf

**Ff :** apparition des stigmates

**Ff1 :** les stigmates de couleur jaune orangé sont divergents. Leur réceptivité est optimale, c'est la pleine floraison femelle

**Ff2 :** les stigmates prennent une coloration vert-jaune pâle et sont complètement récurvés.

**Gf :** Grossissement du fruit



## • ANTHRACNOSE - *GNOMONIA LEPTOSTYLA*

**Situation :** Les observations réalisées en laboratoire montrent au 18 mai, 100 % de périthèces matures, et 88 % de périthèces vides.

**Le modèle Ctifl indique pour Tèche qu'au 18 mai, 99.6 % de maturité a été atteinte et que 99.8 % des projections ont eu lieu.**

**Les premières taches sur feuilles ont été signalées le 18 mai hors réseau.**

**Analyse de risque :** Les prochaines averses possibles ce week-end devraient entraîner les dernières projections et marquer la fin de risques primaires.

Le risque de contamination est déterminé par :

- le risque de pluies, surtout si elles sont encadrées de périodes de forte hygrométrie, (durée d'humectation de 6 h)
- les zones à atmosphères humides (ex : contrefort du Vercors, zones de bas fonds...)
- les vergers très denses
- l'inoculum de l'année précédente

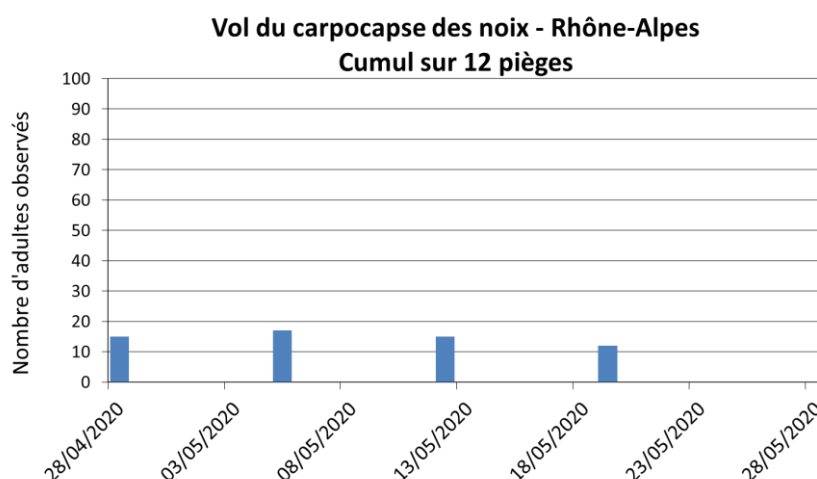
## • BACTERIOSE—*XANTHOMONAS ARBORICOLA PV. JUGLANDIS*

**Biologie :** La bactérie *Xanthomonas arboricola pv. Juglandis* survit essentiellement dans les bourgeons. La nuisibilité est importante sur fruit, les attaques démarrent soit à partir des stigmates, soit de manière latérale. Des petites taches vitreuses puis noirâtres apparaissent soit à l'extrémité du fruit, soit au niveau des stigmates. **La période de sensibilité du noyer à la bactériose s'étend du stade Df2 au stade Gf. La maladie se développe par des temps humides particulièrement pendant la floraison.**

**Analyse de risque :** La période de sensibilité se poursuit pour quelques variétés n'ayant pas encore atteint le stade Gf (Voir Tableau phénologie). Si ce stade n'est pas atteint d'ici aux prochaines pluies, un risque de contamination sera possible. Pour les variétés ayant déjà atteint le grossissement, le risque est nul quelle que soit la météo.

## • CARPOCAPSE – *CYDIA POMONELLA*

**Situation :** Le vol a démarré le 4 mai dans le secteur de Chatte (10 jours d'avance par rapport à 2019). Le modèle Inoki (carpocapse pommier) indique pour Tèche au 18 mai : 21 % d'adultes atteints, 8 % de pontes de G1 atteintes. Le modèle prévoit un début de période à haut risque de pontes de G1 au 25 mai (20 % de pontes), et les premières éclosions à cette même date.



**Analyse de risque :** A partir du 25 mai, un risque d'apparition de dégâts sera possible.

## • COCHENILLES LECANINES

**Situation :** Le 18 mai, des œufs beiges étaient visibles sous les boucliers femelles sur une parcelle.

**Analyse de risque :** Observez vos parcelles pour repérer les premiers œufs et suivre leur évolution vers l'essaimage des larves.

## • ERINOSE

**Situation :** Des dégâts ont été signalés sur 2 parcelles le 18 mai

**Analyse de risque :** Les conditions estivales annoncées cette semaine sont favorables à l'activité des phytomyces.



## CHATAIGNIER

### • PUCERONS

**Situation :** la présence de foyers de pucerons parfois importants a pu être observée localement. Les pucerons (noirs ou verts) ne sont en général pas un problème sur châtaigniers adultes. Ils sont vecteurs du virus de la mosaïque et peuvent par contre être un problème en pépinière.

### • XYLEBORE DISPARATE – *ANYSTRUS DISPAR*

Le Xyllebores disparate est un insecte foreur du bois qui peut provoquer des dégâts importants sur jeunes parcelles de châtaigniers. C'est un parasite d'équilibre, il attaquera plutôt les arbres en état de faiblesse (suite à un gel, de l'asphyxie racinaire...).

**Prophylaxie :** Surveiller les arbres dont la pousse est faible. Rechercher sur le tronc des trous d'environ 1-2mm, sur le tronc et les charpentières. Ces trous sont souvent au niveau des cicatrices de bourgeon.

A cette période, il est trop tard pour prévenir l'attaque. Couper les branches atteintes et les retirer de la parcelle. Cette prophylaxie est indispensable en cas d'attaque.

### • CHANCRE DU CHATAIGNIER

Cf. photos dans BSV n° 12 du 05/05/20

Suite aux dégâts de grêle de 2019, il convient d'être assez vigilant sur les risques de chancre sur châtaignier. Les chancres peuvent se développer toute l'année, mais en particulier le printemps et l'été. Il est donc important de surveiller dès maintenant les jeunes vergers.

**Prophylaxie :** Sur les jeunes plantations (arbres 2 à 5/8 ans), il est important d'avoir un suivi régulier des arbres afin de supprimer les chancres dès leur apparition. Cureter les chancres avec un couteau ou une rainette jusqu'à enlever toute l'écorce atteinte. Laisser le bois à l'air sans mastiquer.

Sur les arbres plus âgés, le chancre est souvent moins problématique car il est attaqué par un virus qui ralentit sa propagation sur l'arbre et permet à l'arbre de cicatrifier (hypovirulence). Néanmoins, les zones de frottement et les blessures de l'écorce sont des zones à risque.

Bouche de Bétizac est moins sensible que d'autres variétés au chancre, mais peut quand même être atteinte.





## TOUTES ESPÈCES

### • PUNAISES DIABOLIQUES

**Situation :** Pour rappel, hors réseau, la présence d'une punaise diabolique avait été signalée sur un abricotier entre les fruits il y a 3 semaines (voir photo SEFRA ci-dessous). **Les premiers individus ont été repérés sur pêcher en Savoie/Haute-Savoie. Soyez vigilants.**



**Analyse de risque :** Il existe un risque élevé de piqûre des fruits dès présence d'adultes ou de larves. L'insecte est très polyphage.

Pour vous aider à identifier les punaises, consultez la fiche INRA sur le site EcophytoPIC :

<https://ecophytopic.fr/piloter/punaise-diabolique-et-autres-punaises-en-arboriculture-comment-les-reconnaitre>

### • AUTRES PUNAISES

**Situation :** Le 18 mai, il n'y a pas eu de signalement d'individus lors des frappages réalisés sur pommier. La présence d'œufs de *Nezara viridula* a été observée sur feuilles d'abricotier en Rhône-Loire.

**Analyse de risque :** Le risque redevient élevé cette semaine avec des conditions estivales favorables à l'activité des punaises.



*Ooplaque de Nezara viridula sur feuille d'abricotier – photo FREDON AURA*

### • AUXILIAIRES

De nombreux auxiliaires sont actifs actuellement en verger. Des coccinelles, larves de syrphes et chrysopes étaient visibles le 18 mai à proximité des foyers de pucerons cendrés sur certaines parcelles. **Ces prédateurs de pucerons sont à préserver sur les parcelles.**



Pour en savoir plus, consultez le site EcophytoPIC en cliquant sur les liens suivants :

<http://www.ecophytopic.fr/tr/surveillance/base-abaa/coccinelles>

<http://www.ecophytopic.fr/tr/surveillance/base-abaa/syrphes>

<http://www.ecophytopic.fr/tr/surveillance/base-abaa/chrysopes>

<http://www.ecophytopic.fr/tr/t%C3%A9moignages/pr%C3%A9server-les-auxiliaires-du-verger-pour-limiter-les-applications-insecticides>



Pour en savoir plus, EcophytoPIC, le portail de la protection intégrée.

<http://arboriculture.ecophytopic.fr/arboriculture>

*Toute reproduction même partielle est soumise à autorisation*

**Directeur de publication :** Gilbert GUIGNAND, Président de la Chambre Régionale d'Agriculture Auvergne-Rhône-Alpes

**Coordonnées du référent :** Cécile BOIS – [cecile.bois@aura.chambagri.fr](mailto:cecile.bois@aura.chambagri.fr)

**Animateur filière/Rédacteur :** Anne-Lise CHAUSSABEL - [anne-lise.chaussabel@drome.chambagri.fr](mailto:anne-lise.chaussabel@drome.chambagri.fr) / Manuela DAGBA – [manuela.dagba@fredon-aura.fr](mailto:manuela.dagba@fredon-aura.fr)

**À partir d'observations réalisées par :** les Chambres d'Agriculture de la Drôme, de l'Ardèche, du Rhône, de l'Isère, et Savoie/Mont-Blanc, Coptain, Coopérative du Pilat, Naturapro, Ets Payre, Ets Bernard, Vignolis, Groupe Dauphinoise, Lorifruit, Valsoleil, Inovapro, FREDON Auvergne-Rhône-Alpes (Sites St Priest, Drôme, Ardèche, Isère, Savoie/Haute-Savoie), ADABIO, Verger Expérimental de Poisy, Coopénoix, SENURA, SEFRA, SICOLY.

*Ce BSV est produit à partir d'observations ponctuelles. Il donne une tendance de la situation sanitaire régionale, celle-ci ne peut pas être transmise telle quelle à la parcelle. Pour chaque situation phytosanitaire, les producteurs de végétaux, conseillers agricoles, gestionnaires d'espaces verts ou tout autres lecteurs doivent aller observer les parcelles ou zones concernées, avant une éventuelle intervention. La Chambre régionale dégage toute responsabilité quant aux décisions prises par les agriculteurs concernant la protection de leurs cultures.*

*Action du plan Ecophyto piloté par les ministères en charge de l'agriculture, de l'écologie, de la santé et de la recherche, avec l'appui technique et financier de l'Office français de la Biodiversité.*

