

n° 13  
14 mai 2019

## Cultures fruitières



### À retenir cette semaine

- **Pêcher-abricotier :**
  - **bactériose à *xanthomonas*, Tavelure :** risque nul cette semaine, élevé le week-end prochain
  - **Tordeuse orientale :** Fin de période à haut risque de pontes de G1 en Moyenne Vallée du Rhône (MVR), en cours en zones précoces (ZP) et moyennes (ZM) de Rhône-Loire (RL). Période à haut risque d'éclosions de G1 terminée en ZP de MVR, en cours en ZM et zones tardives. Début de période à haut risque d'éclosions cette semaine en ZP de RL.
- **Abricotier :**
  - **Anarsia :** Nombre de pièges concernés en hausse, vol faible
  - **Oidium :** Symptômes plus nombreux. Le risque ne concerne plus que RL (nul cette semaine, élevé le week-end prochain)
  - **Coryneum :** Taches visibles sur fruits. Risque nul cette semaine, élevé le week-end prochain
  - **Rouille du prunier :** risque élevé
  - **Bactériose à *pseudomonas* :** symptômes sur feuilles
  - **pucerons farineux :** à éliminer par la taille
- **Pêcher :**
  - **Oidium :** risque nul cette semaine, élevé le week-end prochain
  - **Pucerons :** Présence de colonies (p.verts, bruns, cigariers). Risque élevé
- **Cerisier :**
  - ***D. suzukii* :** Présence forte dans un piège. Risque faible de pontes cette semaine, élevé durant le week-end.
  - **Mouche de la cerise :** Captures en hausse. Risque nul de dégâts
  - **Phytopte :** présence de symptômes. Risque élevé cette semaine
  - **Pucerons noirs :** présence en augmentation. Risque élevé
  - **anthracnose, Coryneum :** présence de symptômes sur feuilles. Risque nul cette semaine, élevé durant le week-end
- **Pommier-Poirier :**
  - **Carpocapse :** Début de période à haut risque de pontes de G1 et 1<sup>ères</sup> éclosions attendues cette semaine en toutes zones de MVR, et ZP de RL.
  - **Tordeuses de la pelure :** captures de Capua
  - **Feu bactérien :** Pas de signalements de dégâts
- **Pommier :**
  - **Tavelure :** taches visibles sur feuilles. Risque nul cette semaine, élevé ce week-end, avec fortes projections attendues
  - **Oidium :** risque nul cette semaine, élevé durant le week-end.
  - **Pucerons cendrés :** présence d'individus en hausse
  - **Hoplocampe, anthonome, rhynchite rouge :** présence de dégâts
- **Poirier :**
  - **Psylles :** Pontes et éclosions de G2 en cours en tous secteurs. Présence d'anthocorides (auxiliaires)
  - **Tavelure :** risque nul cette semaine, élevé ce week-end
  - **pucerons mauves :** persistance des foyers
- **Noyer**
  - **Anthracnose, Bactériose :** premières taches d'anthracnose visibles sur Serr. Risque si pluie durant le week-end.
  - **Carpocapse :** vol en cours, pas de risque de dégât actuellement



Crédit photo : Réseau des Chambres d'Agriculture, Réseau FREDON Auvergne- Rhône-



Ce BSV est réalisé à partir des observations effectuées le lundi 13 mai par les observateurs du réseau sur les parcelles de référence.



## PECHER – ABRICOTIER

### • MALADIE DES TACHES BACTERIENNES— *XANTHOMONAS ARBORICOLA PV. PRUNI*

**Situation :** Aucun nouveau symptôme n'a été repéré le 13 mai. Les premières taches sur feuilles avaient été repérées le 29 avril.

**Analyse de risque :** A moins de 13°C, il faut plus de 25 heures d'humectation pour entraîner une contamination, environ 7 heures d'humectation à 15°C, et environ 5 heures d'humectation à plus de 20 °C. **Il n'y a pas de risque de contamination cette semaine, mais le retour des averses orageuses est annoncé durant le week-end. Surveillez l'évolution des prévisions météo pour évaluer le risque qui deviendra élevé en cas de pluie.**

Soyez vigilants, en particulier dans les parcelles attaquées les années précédentes (concerne surtout la Moyenne Vallée du Rhône où la maladie est problématique).



#### **Prophylaxie :** Il est indispensable de mettre en œuvre des mesures prophylactiques dans les zones à risque

- Intervenir dans les parcelles saines d'abord, celles ayant présenté des symptômes ensuite
- En fin de travail dès la sortie de parcelle, nettoyer le matériel de tous déchets végétaux (feuilles, fruits, rameaux) et encroûtements de sève sur les sécateurs, les désinfecter et les remettre au sec jusqu'au lendemain.
- Irriguer avec modération, en fonction du besoin. Ne pas arroser trop tôt.
- Eviter les excès d'azote, et les déficits potassiques, se contenter d'une vigueur moyenne mais correcte
- Lors de l'établissement de jeunes vergers, éviter les systèmes d'irrigation mouillant le bas du feuillage et proscrire l'aspersion sur frondaison, à éviter absolument.

⇒ **Signaler au SRAL Rhône-Alpes ou à votre technicien toute nouvelle parcelle suspecte**

### • TAVELURE – *CLADOSPORIUM CARPOPHILUM*

**Situation :** Aucun symptôme n'a été repéré sur les parcelles du réseau. Hors réseau, la présence faible de taches étaient visibles le 6 mai en Moyenne Vallée du Rhône sur pêches et abricots.

**Analyse de risque :** Pour rappel, la Tavelure du mirabellier ou bien Tavelure noire du pêcher peut s'attaquer aux pêchers, pruniers (surtout mirabelliers), et plus rarement aux abricotiers (Hargrand, Bergeron très sensibles).

Les conidies formées dans les chancres sur rameaux peuvent infecter les fruits au fur et à mesure de leur développement, en conditions favorables (pluie et douceur). Pour cela, des températures comprises entre 15°C et 25°C sont nécessaires, et une humidité saturante de 3 heures suffisent à la sporulation (pluies et rosée).

**La période de sensibilité aux contaminations primaires est en cours en tous secteurs (sur feuilles).** Le risque concerne les parcelles touchées les années précédentes, en particulier en Moyenne Vallée du Rhône (maladie rare en Rhône-Loire). **Il sera nul cette semaine en l'absence de pluie, mais pourra redevenir élevé durant le week-end avec le retour d'averses orageuses.**

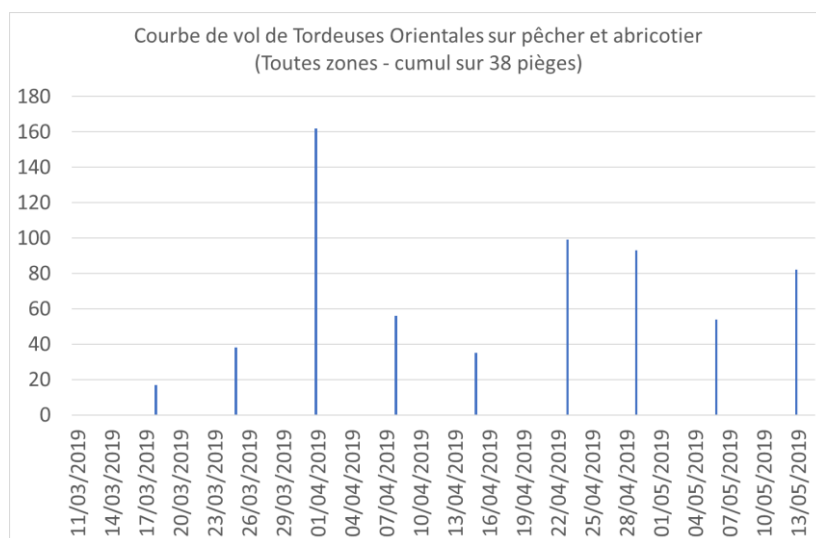


**Prophylaxie :** Favoriser l'éclaircissement et l'aération des arbres par la taille.

## • TORDEUSE ORIENTALE DU PÊCHER—CYDIA MOLESTA

**Situation :** Des pièges (cabane avec plaque engluée et phéromone spécifique qui attire les mâles) installés en pêcher et abricotier permettent de suivre le vol des populations de tordeuses orientales. Ce ravageur est problématique sur pêcher, et peut l'être pour les variétés tardives d'abricotiers.

**Le vol est en augmentation. Aucun dégât sur pousse n'a encore été repéré.**



### Résultats des suivis de TORDEUSES ORIENTALES du 13/05/2019 sur abricotier

secteur	Nombre total de pièges suivis	Nombre pièges avec prises nulles	Nombre de pièges avec 1 à 5 captures	Nombre de pièges avec 6 à 10 captures	Nombre de pièges avec 11 à 20 captures	Nombre de pièges avec plus de 20 captures
<b>NB</b>	<b>5</b>	<b>0</b>	<b>2</b>	<b>1</b>	<b>2</b>	<b>0</b>
<b>MVR</b>	<b>14</b>	<b>7</b>	<b>6</b>	<b>0</b>	<b>1</b>	<b>0</b>

### Résultats des suivis de TORDEUSES ORIENTALES du 13/05/2019 sur pêcher

secteur	Nombre total de pièges suivis	Nombre pièges avec prises nulles	Nombre de pièges avec 1 à 5 captures	Nombre de pièges avec 6 à 10 captures	Nombre de pièges avec 11 à 20 captures	Nombre de pièges avec plus de 20 captures
<b>MVR</b>	<b>13</b>	<b>8</b>	<b>4</b>	<b>1</b>	<b>0</b>	<b>0</b>
<b>RL</b>	<b>1</b>	<b>1</b>	<b>0</b>	<b>0</b>	<b>0</b>	<b>0</b>

**Modélisation :** Le modèle Tordeuse Orientale du Pêcher (modèle Inoki DGAL) permet d'estimer le pourcentage des populations, et de prévoir l'évolution des pontes et des éclosions.

Voici les résultats obtenus le 13 mai 2019 en toutes zones :

### Pourcentage d'avancement estimé par le modèle au 13/05/2019

Secteur	Zone	Adulte TO (premier vol)	Pontes de TO en G1	Éclosions de TO en G1
MVR	Zone précoce	<b>95 %</b>	<b>93 %</b>	<b>82 %</b>
	Zone moyenne	<b>92 %</b>	<b>88 %</b>	<b>64 %</b>
	Zone tardive	<b>89 %</b>	<b>81 %</b>	<b>29 %</b>
RL	Zone précoce	<b>59 %</b>	<b>45 %</b>	<b>4.5 %</b>
	Zone moyenne	<b>25 %</b>	<b>25 %</b>	<b>1 %</b>
	Zone tardive	<b>16.5 %</b>	<b>10 %</b>	<b>0 %</b>


## Prévisions du modèle et analyse de risque :

secteur	Zones de précocité ZP : zones précoces, ZM : zones moyennes, ZT : zones tardives	TORDEUSE ORIENTALE - PONTES										
		Données prévisionnelles (modèle Ctifl/DGAL)										
		MAI										
		14	15	16	17	18	19	20	21	22	23	24
Moyenne Vallée du Rhône	ZP	risque modéré (G1) 98%										
	ZM	risque modéré (G1)										
	ZT	risque modéré (G1)										
Rhône-Loire	ZP	risque fort (G1)										
	ZM	risque fort (G1)										
	ZT	risque modéré (G1)						20%		risque fort (G1)		

secteur	Zones de précocité ZP : zones précoces, ZM : zones moyennes, ZT : zones tardives	TORDEUSE ORIENTALE - ECLOSIONS										
		Données prévisionnelles (modèle Ctifl/DGAL)										
		MAI										
		14	15	16	17	18	19	20	21	22	23	24
Moyenne Vallée du Rhône	ZP	risque modéré (G1)										
	ZM	risque fort (G1) 80%						risque modéré (G1)				
	ZT	risque fort (G1) 80%									G1	
Rhône-Loire	ZP	risque modéré (G1)				20%		risque fort (G1)				
	ZM	2%		risque modéré (G1)							20%	
	ZT	risque nul				2%		risque modéré (G1)				

Moyenne Vallée du Rhône : La période à haut risque de pontes est terminée en toutes zones. Les pontes de G1 se poursuivront jusqu'au 24 mai en zones précoces, 31 mai en zones moyennes, et 5 juin en zones tardives. La période à haut risque d'éclosions se termine en zones précoces et se terminera le 22 mai en zones moyennes et le 26 mai en zones tardives.

Rhône-Loire : La période à haut risque de pontes de G1 est en cours en zones précoces et moyennes et débutera le 20 mai en zones tardives. Les éclosions sont en cours en zones précoces, et débutent en zones moyennes, et débuteront le 17 mai en zones tardives. Le début de la période à haut risque d'éclosions est annoncé à partir du 18 mai en zones précoces, du 24 mai en zones moyennes et du 29 mai en zones tardives.

 **Méthode alternative** : Il existe des produits de biocontrôle autorisés pour cet usage. Cf. Note de service DGAL/SDQSPV/2019 en cliquant sur le lien : <http://www.ecophytopic.fr/tr/r%C3%A9glementation/mise-sur-le-march%C3%A9-des-produits/liste-des-produits-de-biocontr%C3%B4le-note-de-service>

### • CHENILLES DEFOLIATRICES

Cf. paragraphe Toutes espèces

## ABRICOTIER

### • PETITE MINEUSE DU PECHER—ANARSIA LINEATELLA

**Biologie** : Cf. BSV n°11 du 30/04/19

**Situation** : Des pièges à phéromones permettent de suivre le vol de ce ravageur qui peut entraîner des dégâts dans le cas de forte pression. **Le 13 mai, 11 pièges étaient concernés par de faibles captures en Moyenne Vallée du Rhône et Nyonsais-Baronnies.**

### Résultats des suivis d'ANARSIA du 13/05/2019 sur abricotier

secteur	Nombre total de pièges suivis	Nombre de pièges avec prises nulles	Nombre de pièges avec 1 à 5 captures	Nombre de pièges avec 6 à 10 captures	Nombre de pièges avec 11 à 30 captures	Nombre de pièges avec plus de 30 captures
<b>NB</b>	7	1	6	0	0	0
<b>MVR</b>	23	18	5	0	0	0
<b>RL</b>	3	3	0	0	0	0

**Analyses de risque :** En dessous du seuil de 30 captures, le risque d'attaque est faible.

## • PUCERONS VERTS

**Situation :** Des foyers sont visibles hors réseau en Agriculture Biologique.

**Analyse de risque :** Ces pucerons peuvent devenir problématiques lorsqu'ils se développent certaines années en Agriculture Biologique ou sur de jeunes plantations. **Le risque de développement sera élevé cette semaine dans les parcelles où des colonies sont visibles.**



**Méthode alternative :** Éliminez les gourmands colonisés par les pucerons au moment de la taille en vert afin de limiter le développement des populations.

## • OIDIUM DE L'ABRICOTIER—*PODOSPHAERA TRIDACTYLA*

**Situation :** Le 13 mai, des symptômes étaient visibles sur 12 parcelles sur 21 en Moyenne Vallée du Rhône avec 1 % à 5 % de fruits touchés sur 11 parcelles, et 45 % de fruits touchés sur une parcelle. **Le nombre de parcelles concernées, et le pourcentage moyen de fruits touchés sont en augmentation.**



### Analyse de risque :

Certaines variétés ont désormais atteint le stade « noyau dur », et ne sont donc plus concernées par un risque de contamination quelle que soient les conditions météo. **Pour les variétés encore en période de sensibilité, le risque sera nul cette semaine, mais redeviendra élevé durant le week-end (humidité due aux averses orageuses annoncées).**

Pour rappel, des températures supérieures à 5°C et une humidité supérieure à 50 %, ainsi que **l'alternance d'un temps sec et venteux, et d'un temps humide** que nous connaissons ce printemps, sont des conditions favorables à la maladie.

**Méthode alternative :** Il existe des produits de biocontrôle autorisés pour cet usage. Cf. Note de service DGAL/SDQSPV/2019 en cliquant sur le lien : <http://www.ecophytopic.fr/tr/r%C3%A9glementation/mise-sur-le-march%C3%A9-des-produits/liste-des-produits-de-biocontr%C3%B4le-note-de-service>




## • MALADIE CRIBLEE—*CORYNEUM BEIJERINCKII*

**Biologie** : Le champignon se conserve sous forme de mycélium dans les organes atteints et **les conidies se forment au printemps, en conditions de températures comprises entre 9°C et 27°C (avec un optimum entre 19 et 23°C)**. Elles peuvent infecter les jeunes organes dès leur formation à la faveur des pluies.



**Situation** : Des symptômes ont été repérés sur 2 nouvelles parcelles du Nyonsais-Baronnies le 13 mai avec 2 % et 10 % de fruits touchés (sur 29 parcelles suivie). Quatre autres parcelles déjà signalées précédemment étaient concernées également avec 1 % à 5 % de fruits touchés.

**Analyse de risque** : La période de sensibilité est en cours en tous secteurs. Le risque sera nul cette semaine, mais redeviendra élevé durant le week-end avec le retour d'averses orageuses.

 **Prophylaxie** : Favoriser l'éclaircissement et l'aération des arbres par la taille. Une mauvaise aération du verger avec des arbres très serrés et peu taillés sont des facteurs favorisants.

## • ROUILLE DU PRUNIER – *TRANZSCHELIA PRUNI-SPINOSAE*

**Biologie** : Le champignon se conserve à l'automne et en hiver sur leur hôte intermédiaire (anémones des jardins) ou bien sur les hôtes primaires (principalement prunier et abricotier). Au printemps, des spores se forment et sont disséminées par le vent dès la sortie des premières feuilles (celles provenant des anémones ne peuvent infecter que les prunus, et vice versa). **La période critique de contaminations sur abricotier se situe en mai-juin en période de durcissement du noyau à la faveur des pluies.** L'été est la période d'apparition des nouveaux symptômes sur feuilles : pustules de couleur brun orangé sur la face inférieure et décolorations jaunes à orangées anguleuses de 1 à 2 mm de diamètre, sur la face supérieure. Les pustules sont formées de nouvelles spores qui peuvent entraîner des contaminations en conditions humides.

**Analyse de risque** : Nous sommes actuellement dans une période de forte sensibilité (durcissement du noyau). Le risque est nul cette semaine, mais les conditions climatiques du week-end prochain seront favorables aux infections des feuilles. Les symptômes ne s'observeront que pendant l'été. A noter que cette maladie concerne surtout le secteur Moyenne Vallée du Rhône où une forte pression avait été observée certaines années (2016 et 2017 notamment).

## • *CACOPSYLLA PRUNI*, VECTEUR DE L'ECA

**Situation** : Les battages réalisés le 14 mai montrent que le vol est terminé : - 3 psylles *C. pruni* ont été observés à Etoile-sur-Rhône (26)

- Aucun *C. pruni* n'a été capturé à Vesseaux (07)

- Aucune capture enregistrée à Salaise-sur-Sanne (38)

**Pour rappel, les adultes de première génération ne sont pas contaminants et migrent rapidement en dehors des vergers vers les conifères.**

**Analyse de risque** : Le risque de contamination est désormais nul.

## • BACTERIOSES A PSEUDOMONAS

**Situation :** La maladie est toujours visible sur certaines parcelles. Des symptômes sur feuilles associés aux suintements de gomme sur charpentières sont observés actuellement dans certaines situations. A ne pas confondre avec les criblures sur feuilles dues au *coryneum*.



**Analyse de risque :** Les épisodes de gel suivis de redoux ont été favorables à la bactérie (pouvoir glaçogène, microlésions formant des portes d'entrée). **Le risque d'expression de nouveaux symptômes reste élevé.**



**Prophylaxie :** Profitez de la taille pour retirer du verger les parties attaquées par temps sec. Intervenez dans les parcelles saines en premier. Veillez à bien désinfecter vos outils entre chaque arbre ou au moins entre chaque parcelle.

## 🌀 PÊCHER

### • OIDIUM DU PECHER - *SPHAEROTHECA PANNOSA*

**Analyse de risque :** La période de sensibilité des fruits est en cours en tous secteurs. **Elle s'étendra jusqu'au durcissement du noyau, ce stade n'est pas encore atteint en tous secteurs.** Le risque sera élevé en fin de semaine après le retour des pluies.



**Méthode alternative :** Il existe des produits de biocontrôle autorisés pour cet usage. Cf. Note de service DGAL/SDQSPV/2019 en cliquant sur le lien : <http://www.ecophytopic.fr/tr/r%C3%A9glementation/mise-sur-le-march%C3%A9-des-produits/liste-des-produits-de-biocontr%C3%B4le-note-de-service>

## • PUCERONS

**Situation :** Des colonies de pucerons verts étaient visibles le 13 mai sur 5 parcelles de Moyenne Vallée du Rhône avec 30 à 100 % d'arbres concernés. Sur l'une d'elles, des déformations de fruits (sous l'effet des piqûres de pucerons) étaient visibles. Des pucerons bruns et cigariers sont visibles sur des parcelles en Agriculture Biologique hors réseau en Moyenne Vallée du Rhône parfois avec une forte pression (Cf. photos dans BSV n°11 du 30/04/19).



photo FREDON AURA

**Analyse de risque :** Le risque de développement des foyers demeurera élevé cette semaine.



**Seuil indicatif de risque :** le risque de nuisibilité existe dès présence pour le puceron vert.



**Auxiliaires :** Des coccinelles (adulte, larves, œufs), des larves de syrphes étaient visibles à proximité des foyers de pucerons sur certaines parcelles. **Ces prédateurs de pucerons sont à préserver sur les parcelles.**

Pour en savoir plus, consultez le site EcophytoPIC en cliquant sur les liens suivants :

<http://www.ecophytopic.fr/tr/surveillance/base-abaa/coccinelles>

<http://www.ecophytopic.fr/tr/t%C3%A9moignages/pr%C3%A9server-les-auxiliaires-du-verger-pour-limiter-les-applications-insecticides>



## CERISIER

La récolte des variétés précoces débute en Moyenne Vallée du Rhône.

### • DROSOPHILA SUZUKII

**Situation :** Les pièges (jaunes avec vinaigre de cidre dilué) sont en place sur les parcelles de piégeages. Seuls les mâles, reconnaissables facilement par la tache caractéristique sur chaque aile, sont comptabilisés.

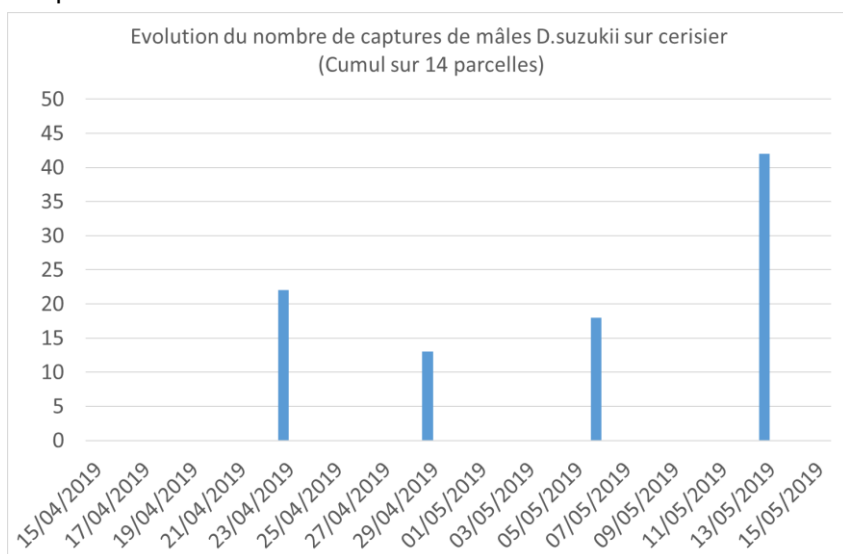


Photo FREDON AURA

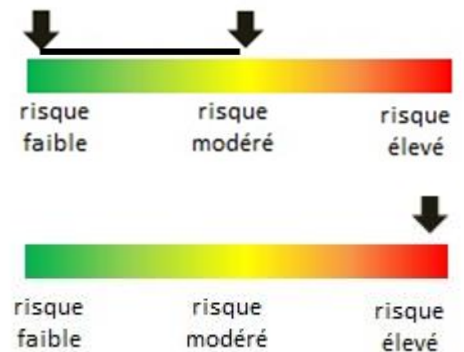


Le vol se maintient à un niveau faible sur les 12 pièges déjà suivis précédemment. 2 pièges nouveaux pièges ont été relevés le 13 mai et l'un d'eux présentait de fortes captures avec 39 mâles capturés (d'où le pic d'augmentation sur le graphique ci-dessus).

**Analyse de risque :** La période à risque d'attaque est en cours pour certaines variétés. Le risque va devenir de plus en plus élevé avec le rosissement et au fur et à mesure de la maturation des fruits (risque maximum au moment de la récolte).

**Durant la semaine :** Les conditions climatiques très ventées de la semaine ne sont pas favorables à l'activité de l'insecte. Le risque de ponte sera faible à modéré.

**Durant le week-end :** Le retour de conditions humides avec les averses orageuses annoncées dans des conditions de températures douces sont favorables à l'activité des drosophiles. Le risque de ponte deviendra élevé.

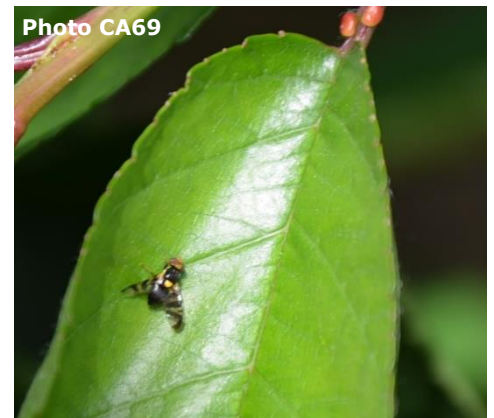


## • MOUCHES DE LA CERISE – RHAGOLETIS CERASI

**Situation :** Des pièges jaunes englués ont été mis en place en Moyenne Vallée du Rhône pour suivre le vol des mouches de la cerise *R. cerasi*. Les captures sont en hausse sur les parcelles où le vol a débuté. Le 13 mai, 3 parcelles de Moyenne Vallée du Rhône sur 13 suivies présentait 6 à 11 captures, et une parcelle de Rhône-Loire présentait 6 captures, sur 3 suivies.

**Analyse de risque :** La sensibilité de la cerise commence au début du rosissement, ce stade est atteint pour certaines variétés. Il est important de bien connaître le début de vol sur les parcelles pour calculer le début de la période à risque. Les pontes de mouches de la cerise débutent 10-15 jours après le début du vol, en conditions de températures favorables (>18°C), et les éclosions se produisent 6 à 10 jours après la ponte.

**Il n'y a pas de risque de dégât actuellement.**



## • PUCERONS NOIRS

**Situation :** Des pucerons noirs ont été repérés sur 4 parcelles sur 16 observées le 13 mai avec 1 %, 10 %, 20 % et 50 % d'arbres concernés.

**Analyse de risque :** Le risque de développement des foyers est élevé cette semaine.

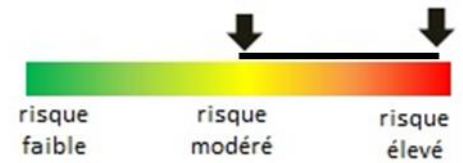


**Seuil indicatif de risque :** le risque de nuisibilité existe dès présence.

## • PHYTOPTES - *ERIOPHYES PADI*

**Situation :** Des symptômes sont toujours visibles sur certaines parcelles du réseau.

**Analyse de risque :** il existe un risque modéré à élevé de développement des phytophages cette semaine dans les parcelles concernées (conditions douces et sèches).



## • CYLINDROSPORIOSE (ANTHRACNOSE) DU CERISIER - *CYLINDROSPORIUM PADI*

**Situation :** Une nouvelle parcelle du réseau située en Rhône-Loire était concernée le 13 mai par des symptômes (Cf. photo dans BSV n°12 du 07/05/19) sur 3 % des arbres avec 5 % de feuilles touchées. Des dégâts étaient toujours présents sur 2 autres parcelles de Rhône-Loire sans évolution par rapport à la semaine dernière. Cf. photo dans BSV n°12 du 07/05/19.

**Analyse de risque :** La période de sensibilité est en cours. La libération des spores et les contaminations se produisent au cours des périodes pluvieuses. Une humidité prolongée de 20 heures et des températures comprises entre 16°C et 20°C constituent des conditions optimales pour entraîner des contaminations. **Le risque est nul cette semaine, mais il redeviendra élevé avec le retour des averses orageuses durant le week-end.**

## • MALADIE CRIBLEE—*CORYNEUM BEIJERINCKII*

**Biologie :** Cf. paragraphe Abricotier

**Situation :** Des symptômes étaient présents le 13 mai sur 2 nouvelles parcelles de Moyenne Vallée du Rhône avec 10 % d'arbres concernés par 10 % de feuilles touchées sur l'une d'elles, et 50 % d'arbres concernés avec 2 % de feuilles touchées sur la deuxième. Cf. photo dans BSV n°12 du 07/05/19.

**Analyse de risque :** Le risque est nul cette semaine, mais il redeviendra élevé avec le retour des averses orageuses durant le week-end.

## • BACTERIOSE DU CERISIER

**Analyse de risque :** La période à risque est en cours en tous secteurs.

# FRUITS A NOYAU

## • FORFICULES—*FORFICULA AURICULARIA*

**Situation :** Aucun forficule n'a été observé sur les parcelles de pêchers, d'abricotiers et de cerisiers le 13 mai. Les premiers individus ont été détectés il y a 15 jours dans les arbres en Moyenne Vallée du Rhône.

**Analyse de risque :** Le risque de morsure sur fruit débute au moment de la maturation, il devient de plus en plus élevé à l'approche de la maturité. **Pour le moment, le risque demeure faible.**





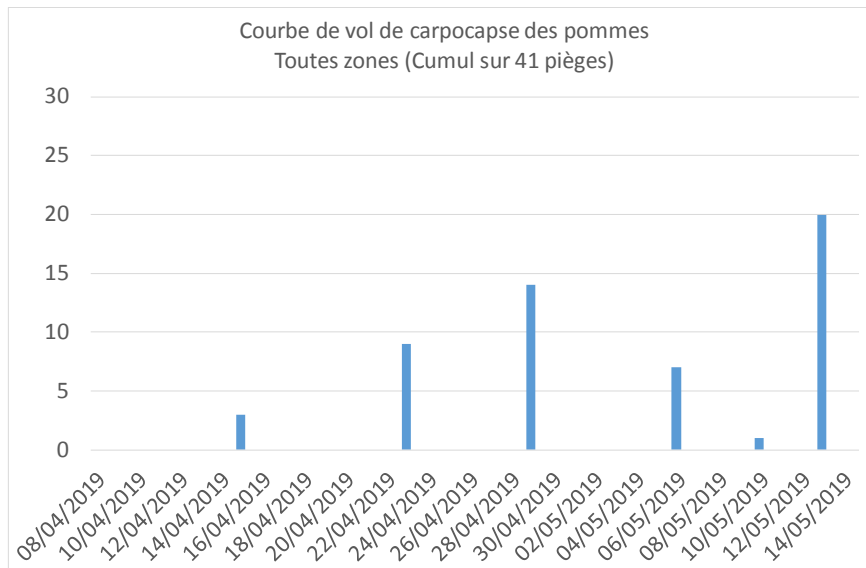
**Méthode alternative :** Les forficules causent des morsures sur les fruits en maturation, formant des portes d'entrée pour le développement de champignons, et l'installation d'insectes tels que les drosophiles. **La pose d'une barrière engluée au niveau des troncs est une méthode efficace pour permet d'empêcher la remontée des adultes vers les fruits en développement (à mettre en place au moins un mois avant la récolte).** En complément, il est important d'éliminer les branches touchant le sol, et les rejets qui constituent des ponts de passage pour les forficules, pour contourner l'anneau de glu. Attention à la gestion de l'enherbement qui peut former par endroit des ponts de passage pour l'insecte.



## POMMIER- POIRIER

### CARPOCAPSES DES POMMES ET DES POIRES – *CYDIA POMONELLA*

**Situation :** Le premier vol se poursuit avec des prises faibles en augmentation, de plus en plus de pièges sont concernés par des captures (23 pièges avec des prises le 13 mai sur 41 pièges suivis).



#### Résultats des suivis de CARPOCAPSE du 13/05/19 sur pommier et poirier

secteur	Nombre total de pièges suivis	Nombre pièges avec prises nulles	Nombre de pièges avec 1 à 5 captures	Nombre de pièges avec 6 à 10 captures	Nombre de pièges avec 11 à 20 captures	Nombre de pièges avec plus de 20 captures
<b>MVR</b>	<b>18</b>	<b>10</b>	<b>8</b>	<b>0</b>	<b>0</b>	<b>0</b>
<b>RL</b>	<b>8</b>	<b>6</b>	<b>2</b>	<b>0</b>	<b>0</b>	<b>0</b>
<b>S-HS</b>	<b>15</b>	<b>2</b>	<b>13</b>	<b>0</b>	<b>0</b>	<b>0</b>

## Modélisation et analyse de risque :

Le modèle Carpopapse des pommes (modèle Inoki DGAL) permet d'estimer le pourcentage des populations, et de prévoir l'évolution des pontes et des éclosions. Voici les résultats obtenus le 13 mai 2019 dans chaque secteur :

Pourcentage d'avancement estimé par le modèle au 13/05/2019				
Secteur	Zone	Adulte Carpopapse (premier vol)	Pontes de Carpopapse en G1	Eclosions de Carpopapse en G1
MVR	Zone précoce	36 %	19 %	0 %
	Zone moyenne	30 %	15 %	0 %
	Zone tardive	26 %	13 %	0 %
R-L	Zone précoce	22 %	12.5 %	0 %
	Zone moyenne	10 %	6.5 %	0 %
	Zone tardive	7.5 %	3.5 %	0 %
S-HS	Zone précoce	15 %	9 %	0 %
	Zone tardive	5 %	2 %	0 %

secteur	Zones de précocité ZP : zones précoces, ZM : zones moyennes, ZT : zones tardives	CARPOCAPSE - PONTES Données prévisionnelles (modèle DGAL)											
		MAI											
		14	15	16	17	18	19	20	21	22	23	24	
Moyenne Vallée du Rhône	ZP	20% risque fort (G1)											
	ZM	risque modéré (G2)			20%		risque fort (G1)						
	ZT	risque modéré (G2)					20%		risque fort (G1)				
Rhône-Loire	ZP	risque modéré (G2)						20%		risque fort (G1)			
	ZM	risque modéré (G2)											
	ZT	risque modéré (G2)											
Savoie/Haute-Savoie	ZP	risque modéré (G2)									20%		
	ZT	risque modéré (G2)											

secteur	Zones de précocité ZP : zones précoces, ZM : zones moyennes, ZT : zones tardives	CARPOCAPSE - ECLOSIONS Données prévisionnelles (modèle DGAL)											
		MAI											
		14	15	16	17	18	19	20	21	22	23	24	
Moyenne Vallée du Rhône	ZP	risque nul				2%		risque modéré (G2)					
	ZM	risque nul						2%		risque modéré (G2)			
	ZT	risque nul											
Rhône-Loire	ZP	risque nul									2%		
	ZM	risque nul											
	ZT	risque nul											
Savoie/Haute-Savoie	ZP	risque nul											
	ZT	risque nul											

Moyenne Vallée du Rhône : Les pontes sont en cours en toutes zones. Le début de la période à haut risque de pontes G1 est annoncé à partir du 15 mai en zones précoces, 17 mai en zones moyennes, et 19 mai en zones tardives. Le début des éclosions de G1 est annoncé à partir du 18 mai en zones précoces, 21 mai en zones moyennes et 24 mai en zones tardives.

Rhône-Loire : Les pontes de G1 sont en cours en toutes zones. Le début de la période à haut risque de pontes est annoncé à partir du 20 mai en zones précoces, du 28 mai en zones moyennes et du 30 mai en zones tardives. Le début des éclosions est annoncé à partir du 24 mai en zones précoces, 27 mai en zones moyennes, et 29 mai en zones tardives.

Savoie/Haute-Savoie : Les pontes de G1 sont en cours depuis le 30 avril en zones précoces, et le 12 mai en zones tardives. Le début de la période à haut risque de pontes est annoncé à partir du 23 mai en zones précoces, et 3 juin en zones précoces.



**Cette semaine, il existe un risque d'apparition de dégâts en Moyenne Vallée du Rhône à partir du 15 mai en zones précoces et du 17 mai en zones moyennes.**

## • TORDEUSES DE LA PELURE – *CAPUA* et *PANDEMIS*

**Situation :** Des pièges de *Capua* et *Pandemis* sont en place sur certaines parcelles de pommiers du réseau. Le 13 mai, des captures faibles de *Capua* ont été enregistrées sur 2 pièges suivis en Moyenne Vallée du Rhône. Aucune capture de *Pandemis*, n'a été observée sur 12 pièges.

**Résultats des suivis de CAPUA du 13/05/19 sur pommier**

secteur	Nombre total de pièges suivis	Nombre pièges avec prises nulles	Nombre de pièges avec 1 à 5 captures	Nombre de pièges avec 6 à 10 captures	Nombre de pièges avec 11 à 20 captures	Nombre de pièges avec plus de 20 captures
<b>MVR</b>	<b>8</b>	<b>6</b>	<b>2</b>	<b>0</b>	<b>0</b>	<b>0</b>
<b>RL</b>	<b>3</b>	<b>3</b>	<b>0</b>	<b>0</b>	<b>0</b>	<b>0</b>
<b>S-HS</b>	<b>5</b>	<b>5</b>	<b>0</b>	<b>0</b>	<b>0</b>	<b>0</b>

**Analyse de risque :** le risque concerne actuellement les jeunes feuilles et fruits qui peuvent être grignotés par les chenilles qui reprennent leur activité en sortie d'hiver (avant de donner les papillons de première génération qu'on retrouvera dans les pièges). **Le risque est faible à cette période.**

**Ne pas confondre :** Attention à ne pas confondre les adultes *Capua* et *Pandemis* avec la tordeuse de l'œillet actuellement bien visible dans les pièges (aux ailes postérieures orange vif). Cf. photos dans BSV n° 12 du 07/05/2019.

## • CHENILLES DEFOLIATRICES

Cf. paragraphe Toutes espèces

## • FEU BACTERIEN-*ERWINIA AMYLOVORA*

**Situation :** Aucun signalement de symptôme n'a été fait le 13 mai au sein du réseau. On note toujours la présence de floraisons secondaires.

**Analyse de risque :** De nouvelles infections sont possibles en cas de douceur et d'humidité (**risque élevé au moment du retour des averses ce week-end**).

**Observez vos parcelles, pour repérer l'apparition des symptômes et assainir rapidement.**



### **Prophylaxie :**

- **Supprimez les symptômes le plus tôt possible après leur apparition.** Il est nécessaire de couper largement en dessous du dernier signe visible de la maladie (1 m en dessous sur poirier, et 30 cm en dessous sur pommier). Plus la vitesse de croissance est importante, plus la bactérie est active, plus cette distance doit être grande. En cas de forte attaque, l'arrachage de l'arbre entier doit être envisagé.
- Veillez à réaliser l'assainissement **par temps sec**, et à désinfecter les outils de taille.
- **Evacuez hors du verger les bois taillés** par temps sec, rapidement (dans les 24 h), et les **détruire** (brûlage).

**Confusions possibles :** attention à ne pas confondre les dégâts de cèphes avec le Feu Bactérien. Ils sont visibles actuellement, et se présentent sous forme de rameaux qui flétrissent et noircissent à l'extrémité (formant une petite crosse) avec à la base du symptôme, la présence de perforations caractéristiques. Cf. photos dans BSV n°12 du 07/05/19).

## • TAVELURE

**Situation :** Des taches de Tavelure sur pousses étaient toujours visibles le 13 mai sur une parcelle de Moyenne Vallée du Rhône (2 % de pousses touchées), et sur 3 parcelles de Rhône-Loire (2 à 8 % de pousses touchées). Pour rappel, les premières taches avaient été repérées le 29 avril pour ces 2 secteurs. Aucun symptôme sur fruit n'est visible pour le moment.

**Modélisation :** Le modèle Tavelure DGAL/Inoki est utilisé afin d'estimer la quantité de spores projetées lors d'une pluie, et d'évaluer si les conditions sont favorables à la réalisation d'une contamination grâce aux courbes de Mills. Ces deux informations complémentaires permettent d'apprécier le risque associé à une pluie.



**Le tableau ci-dessous indique les risques enregistrés entre le 7 mai et le 14 mai à 6 h dans les différents secteurs :**

Secteur	Zone concernée	Période de pluie	Risque Mills (1)	Quantité de spores projetées	Appréciation du niveau de contamination
Drôme-Ardèche	Zone précoce	08/05	Léger	Faible	<b>Moyenne</b>
	Zone moyenne	08 au 09/05	Léger	Faible	<b>Moyenne</b>
	Zone tardive	07 au 08/05 09 et 11/05	Très Léger Nul à chaque pluie	Faible Faible à chaque pluie	<b>Moyenne Nulle à chaque pluie</b>
Rhône-Loire	Zone précoce	07 au 10/05 11/05	Grave Faible	Moyenne Faible	<b>Forte Faible</b>
	Zone moyenne	Problème modèle			
	Zone tardive	08/05 09, 10, 11, 12/05	Problème station	Moyenne Faible à chaque pluie	-
Savoie/Haute-Savoie	Zone précoce	07/05 10/05	Grave Grave	Faible Faible	<b>Forte Forte</b>
	Zone tardive	08/05 11/05	Grave Grave	Moyenne Faible	<b>Forte Moyenne</b>

(1) Le risque Mills reflète si les conditions sont favorables à la germination de spores sur le végétal après la pluie

**Moyenne Vallée du Rhône :** Les pluies de la semaine dernière ont entraîné des contaminations moyennes en toutes zones. Celles survenues en zones tardives durant le week-end n'ont pas entraîné de contamination.

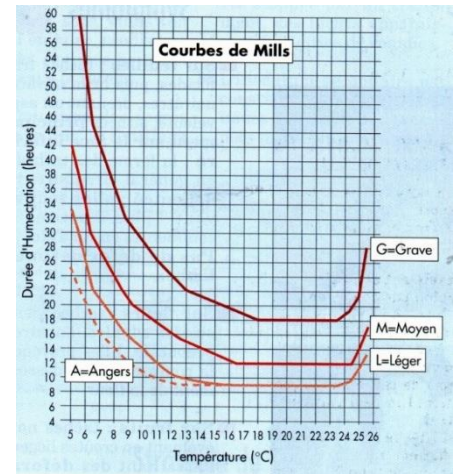
**Rhône-Loire :** Les pluies de la semaine dernière ont entraîné de fortes contaminations en zones précoces. Celles du week-end du 11 mai ont entraîné de faibles contaminations dans ces zones.

**Savoie/Haute-Savoie :** Les pluies de la semaine dernière ont entraîné de fortes contaminations en zones précoces et tardives. Elles ont été fortes en zones précoces et moyennes en zones tardives suite aux pluies du 10 et 11 mai.

## Analyse de risque pour cette semaine :

Un temps pluvio-orageux sera de retour le week-end prochain. Les conditions douces et sèches de la semaine seront favorables à la constitution d'un stock conséquent de spores projetables aux prochaines pluies. En fonction de la durée d'humectation et des températures, de nouvelles contaminations pourront se produire. **Le risque nul cette semaine, deviendra modéré à élevé durant le week-end.**

Référez-vous aux courbes de Mills ci-contre pour évaluer le risque à venir suivant la météo de votre secteur.



**Résistance :** Le groupe « *Venturia Inaequalis* /Pommier/ Anilino pyrimidines (ANP), Inhibiteurs de la Synthèse des Stéroïdes (IBS), Strobilurines (QoI) » est exposé à un risque de résistance.

Pour plus d'informations, consultez le site du réseau R4P (Réseau de Réflexion et de Recherche sur la Résistance aux Pesticides) de l'INRA qui centralise de nombreux outils et informations sur les résistances, et qui recense les notes de suivi des résistances :

<https://www.r4p-inra.fr/fr/home/>



**Méthode alternative :** Il existe des produits de biocontrôle autorisés pour cet usage. Cf. Note de service DGAL/SDQSPV/2019 en cliquant sur le lien :

<http://www.ecophytopic.fr/tr/r%C3%A9glementation/mise-sur-le-march%C3%A9-des-produits/liste-des-produits-de-biocontr%C3%B4le-note-de-service>

## • OIDIUM-PODOSPHAERA LEUCOTRICHIA

**Biologie :** *Podosphaera leucotrichia* hiverne dans les bourgeons. Au printemps les bourgeons atteints donnent naissance à des pousses ou des inflorescences malades qui constituent les premiers foyers d'infection à partir desquels les spores du champignon sont disséminées. **Des températures supérieures à 10°C et une forte hygrométrie suffisent à la germination de spores.**

**Situation :** Des symptômes sont visibles, avec un nombre de parcelles concernées en augmentation avec de nouvelles pousses contaminées. Le 13 mai, 9 parcelles étaient concernées sur 24 suivies, avec 4 % à 22 % d'arbres concernés.

**Analyse de risque :** Nous sommes actuellement en période à haut risque, avec la pousse qui s'accélère. Soyez vigilants dans les parcelles sensibles concernées en 2018. **Le risque est nul cette semaine mais redeviendra élevé durant le week-end avec le retour d'un temps humide.**



**Méthode alternative :** Il existe des produits de biocontrôle autorisés pour cet usage. Cf. Note de service DGAL/SDQSPV/2019 en cliquant sur le lien :

<http://www.ecophytopic.fr/tr/r%C3%A9glementation/mise-sur-le-march%C3%A9-des-produits/liste-des-produits-de-biocontr%C3%B4le-note-de-service>

## • MALADIE DU FEUILLAGE - ALTERNARIOSE

**Situation :** Les premiers symptômes sont visibles hors réseau depuis une quinzaine de jours en Rhône-Loire.

Pour rappel, les symptômes se présentent sous forme de taches tout d'abord petites et violacées qui s'élargissent progressivement en anneaux marrons. Ils finissent par se rejoindre pour former des plages de symptômes étendues et recouvrir au final toute la feuille. Les feuilles fortement attaquées finissent par chuter (Cf. photos FREDON AURA ci-dessous).

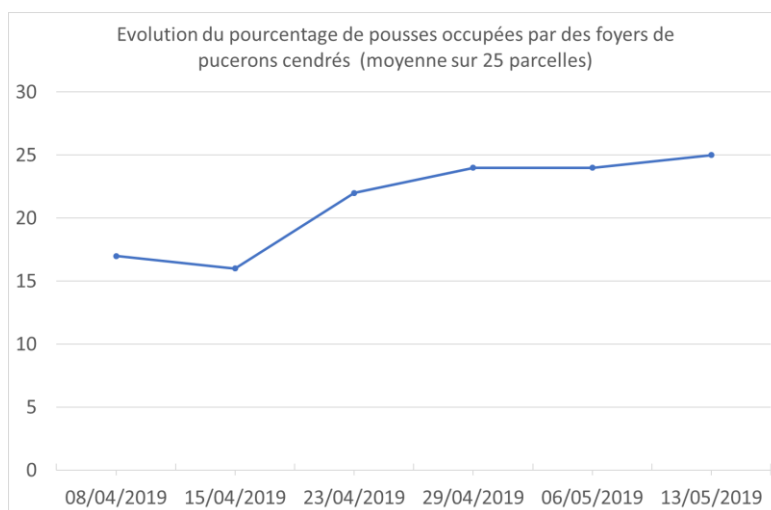


Dans le cadre d'un projet CASDAR en relation avec l'ANSES et le Ctifl, la FREDON va reconduire cette année des notations hors réseau sur 8 parcelles de référence de la région (4 situées dans le Rhône, 2 en Isère, et 2 dans la Loire) pour suivre l'évolution de cette maladie du feuillage. L'objectif est d'élargir les connaissances sur le complexe de champignons *Alternaria sp.* et mieux connaître l'origine des symptômes observés depuis quelques années sur le secteur. Deux séries de prélèvements vont être assurés pour analyse ANSES.

## • PUCERONS CENDRES - *DYSAPHIS PLANTAGINEA*

**Biologie :** Cf. Biologie dans BSV n°04 du 12/03/19

**Situation :** Les foyers se développent sur certaines parcelles. Le 13 mai, des individus ont été repérés sur 5 parcelles sur 12 visitées en Moyenne Vallée du Rhône, sur 4 parcelles sur 8 en Savoie/Haute-Savoie, sur une parcelle sur 5 de Rhône-Loire, avec 4 à 40 % d'arbres touchés. Des pucerons verts sont également observés.



**Analyse de risque :** observez vos parcelles pour évaluer le risque. **Le risque de développement des foyers est élevé.**

**Seuil indicatif de risque :** dès présence







**Auxiliaires :** Des coccinelles, larves de syrphes et chrysopes étaient visibles le 6 mai à proximité des foyers de pucerons cendrés sur certaines parcelles. **Ces prédateurs de pucerons sont à préserver sur les parcelles.**

Pour en savoir plus, consultez le site EcophytoPIC en cliquant sur les liens suivants :

<http://www.ecophytopic.fr/tr/surveillance/base-abaa/coccinelles>

<http://www.ecophytopic.fr/tr/surveillance/base-abaa/syrphes>

<http://www.ecophytopic.fr/tr/surveillance/base-abaa/chrysopes>

<http://www.ecophytopic.fr/tr/t%C3%A9moignages/pr%C3%A9server-les-auxiliaires-du-verger-pour-limiter-les-applications-insecticides>



## • PUCERONS LANIGERES

**Situation :** Des foyers de pucerons lanigères réactivés au niveau du collet et plaies de taille, débutent lentement leur remontée sur pousses. Ils sont déjà observables sur pousses de l'année sur des parcelles en Agriculture Biologique hors réseau en Moyenne Vallée du Rhône.



**Analyse de risque :** Les températures annoncées cette semaine sont favorables au développement des foyers, et à la remontée vers les pousses de l'année. Le risque sera élevé.



## • HOPLOCAMPE DU POMMIER

**Situation :** Des dégâts sont toujours présents sur une parcelle de Moyenne Vallée du Rhône avec 24 % de fruits touchés le 13 mai. Une nouvelle parcelle située en Rhône-Loire présentait des attaques, avec 1 % de fruits touchés. Cf. photos dans BSV n°12 du 14/05/19.

Ne pas les confondre avec les dégâts de carpocapse. Les attaques d'hoplocampes apparaissent plus tôt, la galerie va directement jusqu'aux pépins, avec un important amas de sciure au point d'entrée. La larve est une fausse chenille.

**Méthode alternative :** Dans les parcelles où d'importants dégâts sont visibles, il est possible de prévoir la pose de pièges blancs englués au printemps 2020 afin de capturer le plus grand nombre d'adultes et d'empêcher la ponte qui a lieu durant la floraison.

## • ANTHONOME DU POMMIER

**Situation :** Des dégâts sont visibles hors réseau en Rhône-Loire (des nymphes avaient été observées le 6 mai). Pour rappel, l'anthonome reprend son activité en fin d'hiver, et les femelles pondent dans les bourgeons au stade B-C. La larve se développe à l'intérieur au détriment de la fleur. L'émergence des adultes a lieu à partir de mi-mai et est plus ou moins étalé selon les conditions météorologiques.

**Prophylaxie :** L'éclaircissage naturel provoqué par les dégâts d'anthonome peut être un avantage mais devenir préjudiciable en cas de forte pression ou de charge fruitière réduite.

Dans ces situations, **retirez et détruisez les bourgeons occupés du verger** pour faire baisser le niveau de populations (avant l'observation des trous de sortie, signes de l'émergence des nouveaux adultes).

## • RHYNCHITES ROUGES

**Situation :** La présence faible de rhynchites rouges (2 individus) a été observée sur une parcelle de Rhône-Loire, avec des piqûres de nutrition sur fruits.

**Analyse de risque :** Ce ravageur secondaire est rarement problématique, mais peut causer la chute prématurée ou la déformation de fruits (cicatrisation du point de piqûre en forme d'entonnoir) en cas de forte présence.



## 🌀 POIRIER

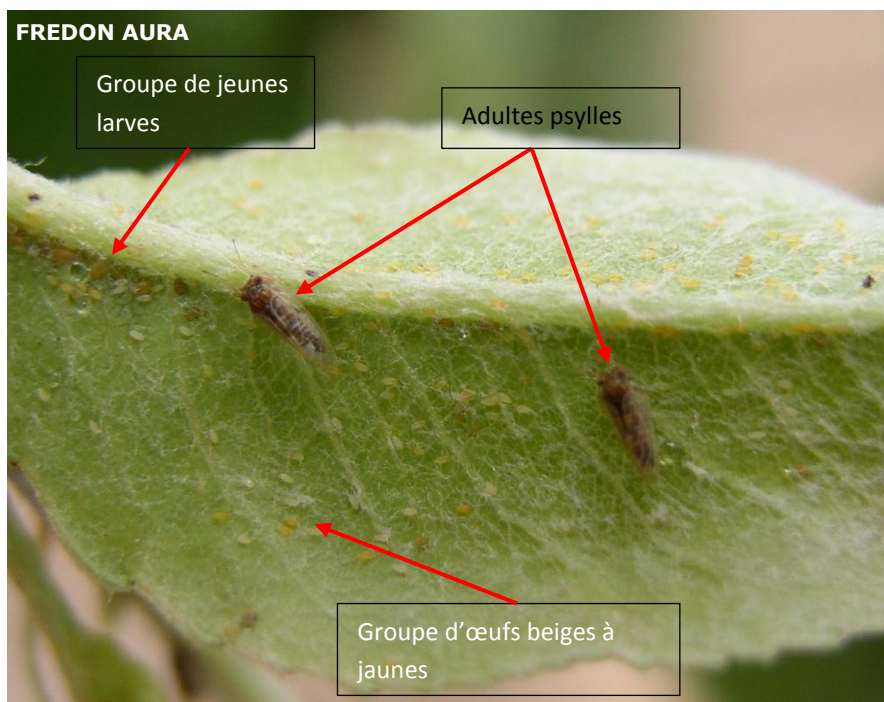
### • TAVELURE DU POIRIER - VENTURIA PIRINA

**Situation :** La période à risque de contaminations primaires est en cours.

**Analyse de risque :** Les pluies seront de retour durant le week-end, elles pourraient entraîner de nouvelles contaminations. En attendant, le risque est nul. Cf. paragraphe POMMIER-TAVELURE.

## • PSYLLES DU POIRIER – CACOPSYLLA PYRI

**Situation :** Le 13 mai, 11 parcelles sur 12 suivies présentaient des œufs de G2. **Les éclosions de G2 sont en plein pic en Moyenne Vallée du Rhône et débutent en Savoie/Haute-Savoie d'après les observations du réseau. Elles débutent hors réseau dans les zones précoces de Rhône-Loire.**



Nombre de parcelles de poirier par % de pousses occupées par des ŒUFS de G2 de psylles 13/05/19					
Secteurs	Total de parcelles suivies	Niveau de présence			
		Nul	Faible : <5 %	Moyenne : entre 6 et 10 %	Forte : >10 %
MVR	4	1	0	1	2
RL	3	0	0	1	2
SHS	5	0	0	3	2

Nombre de parcelles de poirier par % de pousses occupées par des jeunes LARVES de G2 de psylles 13/05/19					
Secteurs	Total de parcelles suivies	Niveau de présence			
		Nul	Faible : <5 %	Moyenne : entre 6 et 10 %	Forte : >10 %
MVR	4	2	0	0	2
RL	3	3	0	0	0
SHS	7	5	2	0	0

**Analyse de risque :** il existe un risque élevé de pontes et d'éclosions cette semaine.



⇒ **Réalisez des observations pour repérer le démarrage de la ponte sur vos parcelles, suivre l'évolution de la maturation des œufs de G2 et repérer les premières éclosions de G2.**



**Auxiliaires :** Des punaises anthocorides ont été observées sur une parcelle de Rhône-Loire et sur une parcelle de Savoie/Haute-Savoie (4 et 8 % de pousses occupées). Au printemps, elles deviennent actives et sont attirées par le miellat sécrété par les psylles. Ces punaises se nourrissent préférentiellement des jeunes stades larvaires de psylle. Elles sont à préserver en verger. Leur implantation peut être réalisée au moyen de lâcher inoculatif (1000 à 2000 individus par hectare)

## • PUCERONS MAUVES – *DYSAPHIS PYRI*

**Situation :** Des foyers persistent sur certaines parcelles. La pression est forte en Agriculture Biologique. Cf. photo dans BSV n° 12 du 07/05/19.

**Analyse de risque :** observez vos parcelles pour évaluer le risque.  
**Le risque de développement des foyers reste élevé cette semaine.**



**Auxiliaires :** Des coccinelles et larves de syrphes étaient visibles à proximité des foyers de pucerons sur certaines parcelles. **Ces prédateurs de pucerons sont à préserver sur les parcelles.**

Pour en savoir plus, consultez le site EcophytoPIC en cliquant sur les liens suivants :

<http://www.ecophytopic.fr/tr/surveillance/base-abaa/coccinelles>

<http://www.ecophytopic.fr/tr/t%C3%A9moignages/pr%C3%A9server-les-auxiliaires-du-verger-pour-limiter-les-applications-insecticides>



# NOYER

## • PHENOLOGIE

<b>Chatte (38)</b>	Ferbel, Ferjean, Ferouette, Chandler : <b>Ff2/Ff3</b> Feradam : <b>Ff2</b> Lara : <b>Ff1/Ff2</b> Franquette, Mayette : <b>Ef/Ff</b> Fernor, Parisienne : <b>Ef</b> Serr : <b>Gf</b>
<b>La Buisnière (38)</b>	Serr : <b>Gf</b> , Ferbel, Ferouette Feradam, Lara : <b>Ff2</b> , Fernor : <b>Df</b> , Franquette : <b>Df à Df2</b>
<b>Cras (38)</b>	Serr : <b>Gf</b> , Ferbel, Lara, Franquette, Feradam : <b>Ef à Ff</b> Ferouette : <b>Ff</b> , Fernor : <b>Df</b>





**Df** : le bourgeon est ouvert ; les premières feuilles se séparent et leurs folioles sont bien individualisées

**Df2** : les premières feuilles sont complètement déployées d'abord dressées, elles prennent ensuite un port plus ou moins oblique laissant apparaître en leur centre les fleurs femelles

**Ef** : apparition des fleurs femelles

**Ff** : apparition des stigmates

**Ff1** : les stigmates de couleur jaune orangé sont divergents. Leur réceptivité est optimale, c'est la pleine floraison femelle

**Ff2** : les stigmates prennent une coloration vert-jaune pâle et sont complètement récurvés.

**Gf** : Grossissement du fruit

## • ANTHRACNOSE - GNOMONIA LEPTOSTYLA

**Situation** : Au 13 mai, les suivis biologiques montrent que 94.1 % des périthèces sont matures. Le modèle INOKI indique au 13 mai que 97.6 % de maturité ont été atteints et que 98 % des projections se sont déjà produites. **Les premières taches sur feuilles sont visibles depuis le 9 mai sur la variété Serr.**

**Analyse de risque** : La période à risque de contaminations est en cours pour l'ensemble des variétés. Il existe un risque de contaminations dans ces situations en cas de pluie (de retour ce week-end).

Le risque de contamination est déterminé par :

- le risque de pluies, surtout si elles sont encadrées de périodes de forte hygrométrie, (durée d'humectation de 6 h)
- les zones à atmosphères humides (ex : contrefort du Vercors, zones de bas fonds...)
- les vergers très denses
- l'inoculum de l'année précédente

**Avant le stade Df, le risque est nul.**

## • BACTERIOSE—XANTHOMONAS ARBORICOLA PV. JUGLANDIS

**Biologie :** La bactérie *Xanthomonas arboricola pv. Juglandis* survit essentiellement dans les bourgeons. La nuisibilité est importante sur fruit, les attaques démarrent soit à partir des stigmates, soit de manière latérale. Des petites taches vitreuses puis noirâtres apparaissent soit à l'extrémité du fruit, soit au niveau des stigmates. **La période de sensibilité du noyer à la bactériose s'étend du stade Df2 au stade Gf. La maladie se développe par des temps humides particulièrement pendant la floraison.**

**Analyse de risque :** la période à risque de contaminations est en cours pour la majorité des variétés. Il existe un risque de contaminations dans ces situations en cas de pluie (de retour ce week-end). Le risque est nul avant le stade Df2.

## • CARPOCAPSE – CYDIA POMONELLA

**Situation :** Les premiers adultes ont été observés sur 2 pièges sur 9 suivis la semaine dernière (1 capture le 24 avril sur un piège, puis une capture sur un autre le 26 avril).

**Analyse de risque :** Il n'y a pas de risque de dégât pour le moment. Au 14 mai, le modèle Inoki (Carpocapse des pommes) annonce que 12 % du vol des adultes, et 6 % des pontes de G1 ont été atteints. Le début de la période à haut risque de pontes de G1 devrait débuter le 27 mai selon l'outil, et les premières éclosions le 27 mai.



**Méthode alternative :** La confusion doit être en place. Cette technique permet d'empêcher la rencontre des mâles et des femelles et limiter ainsi le développement des populations.

## • COCHENILLES LECANINES \*

**Situation :** Des œufs blancs sont visibles sous les boucliers femelles hors réseau sur plusieurs parcelles, parfois en quantité importante.

**Analyse de risque :** Observez vos parcelles pour repérer les premiers œufs et suivre leur évolution vers l'essaimage des larves.

\*Erratum : et non cochenille du mûrier comme indiqué dans BSV n°12 du 07/05/19

## • CHARANÇONS PHYLLOPHAGES

**Situation :** La présence de pètitèles a été signalée sur une parcelle du réseau le 13 mai. Hors parcelles de référence, on continue à observer des dégâts de charançons qui grignotent les jeunes feuilles et provoquent des retards de végétation dans certaines situations.

# 🌀 TOUTES ESPECES

## • PUNAISES DIABOLIQUES

**Situation :** Cette année, 5 pièges seront suivis (2 sur pêcher et 3 sur pommier). **Aucune prise de punaise n'a été enregistrée le 13 mai.**

## • CHENILLES DEFOLIATRICES

**Situation :** La présence de chenilles a été signalée le 13 mai sur une parcelle d'abricotiers avec 2 % d'arbres touchés, et sur une parcelle de cerisiers avec 5 % d'arbres touchés. Des chenilles sont visibles également hors réseau sur cerisier en Moyenne Vallée du Rhône et Rhône-Loire.



**Analyse de risque :** Nous sommes actuellement dans une période favorable au développement des chenilles défoliatrices qui se nourrissent des jeunes organes verts. **Le risque reste élevé cette semaine.**

**Méthode alternative :**



Il existe des produits de biocontrôle autorisés pour cet usage. Cf. Note de service DGAL/SDQSPV/2019 en cliquant sur le lien :

<http://www.ecophytopic.fr/tr/r%C3%A9glementation/mise-sur-le-march%C3%A9-des-produits/liste-des-produits-de-biocontr%C3%B4le-note-de-service>

⇒ **Des méthodes à base de bactéries existent pour lutter contre le développement des chenilles, elles sont efficaces sur les jeunes stades.**

Pour en savoir plus, EcophytoPIC, le portail de la protection intégrée.  
<http://arboriculture.ecophytopic.fr/arboriculture>

*Toute reproduction même partielle est soumise à autorisation*

**Directeur de publication :** Gilbert GUIGNAND, Président de la Chambre Régionale d'Agriculture Auvergne-Rhône-Alpes

**Coordonnées du référent :** Cécile BOIS – [cecile.bois@aura.chambagri.fr](mailto:cecile.bois@aura.chambagri.fr)

**Animateur filière/Rédacteur :** Anne-Lise CHAUSSABEL - [anne-lise.chaussabel@drome.chambagri.fr](mailto:anne-lise.chaussabel@drome.chambagri.fr) / Manuela DAGBA – [manuela.dagba@fredon-rhone-alpes.fr](mailto:manuela.dagba@fredon-rhone-alpes.fr)

**À partir d'observations réalisées par :** les Chambres d'Agriculture de la Drôme, de l'Ardèche, du Rhône, de l'Isère, et Savoie/Mont-Blanc, Cooptain, Coopérative du Pilat, Naturapro, Ets Payre, Exploitation Patrice SAUSSAC, Ets Bernard, SCAN, Groupe Dauphinoise, Lorifruit, Valsoleil, Inovappro, FREDON Auvergne-Rhône-Alpes (Sites St Priest, Drôme, Ardèche, Isère, Savoie/Haute-Savoie), ADABIO, Verger Expérimental de Poisy, Coopénoix, SENURA, SEFRA.

*Ce BSV est produit à partir d'observations ponctuelles. Il donne une tendance de la situation sanitaire régionale, celle-ci ne peut pas être transmise telle quelle à la parcelle. Pour chaque situation phytosanitaire, les producteurs de végétaux, conseillers agricoles, gestionnaires d'espaces verts ou tout autres lecteurs doivent aller observer les parcelles ou zones concernées, avant une éventuelle intervention. La Chambre régionale dégage toute responsabilité quant aux décisions prises par les agriculteurs concernant la protection de leurs cultures.*

*Action pilotée par les ministères chargés de l'agriculture et de l'environnement, avec l'appui financier de l'Agence Française pour la Biodiversité, par les crédits issus de la redevance pour pollutions diffuses attribués au financement du plan Ecophyto.*

**AGENCE FRANÇAISE  
POUR LA BIODIVERSITÉ**  
MINISTÈRE DE L'ENVIRONNEMENT

