

# Bulletin de Santé du Végétal

n°8

15 décembre 2023

## Petits fruits



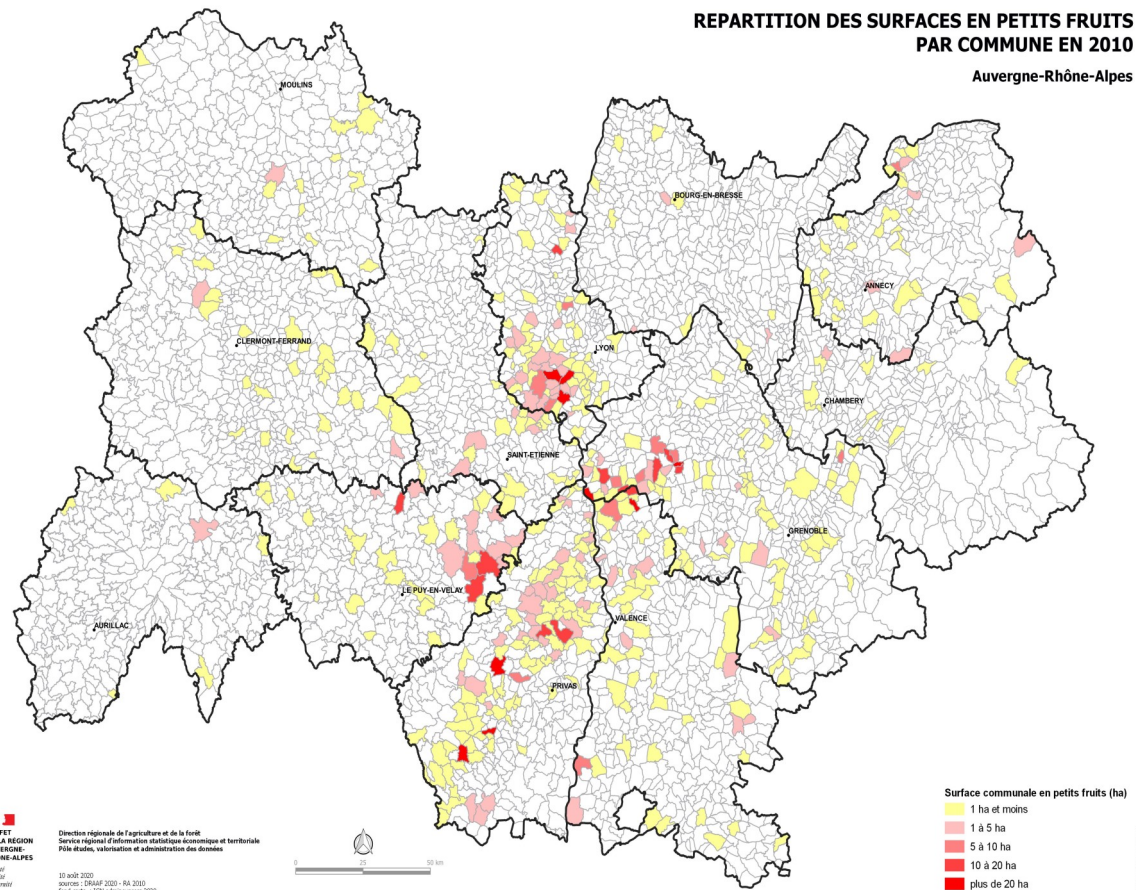
### Bilan sanitaire 2023

#### Sommaire

1. Présentation du réseau d'épidémiosurveillance Petits Fruits
2. Pression biotique 2023
3. Bilan climatique et stades phénologiques
4. Bilan par bioagresseur et facteurs de risque phytosanitaire

### PRESENTATION DU RESEAU D'EPIDEMIOSURVEILLANCE

La carte ci-dessous indique la surface occupée par les cultures de petits fruits dans chaque département de la région Auvergne-Rhône-Alpes (source donnée Agreste 2010).



**FREDON**  
AUVERGNE  
RHÔNE ALPES



**CHAMBRE  
D'AGRICULTURE**  
AUVERGNE-RHÔNE-ALPES



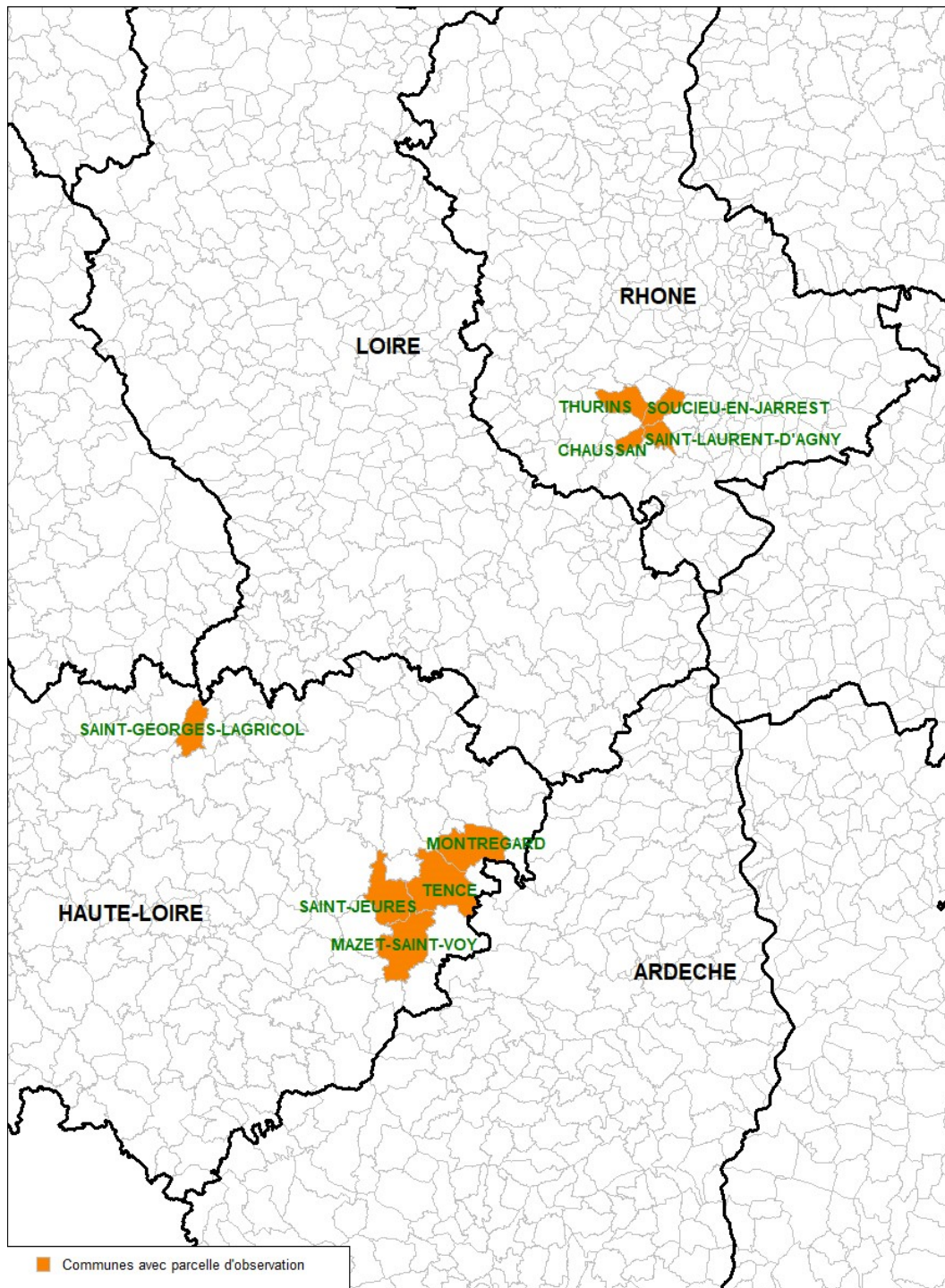
**GOUVERNEMENT**

Liberté  
Égalité  
Fraternité



La carte ci-dessous représente le maillage des parcelles d'observation de petits fruits dans le réseau 2023.

## RESEAU D'OBSERVATIONS 2023 BSV PETITS FRUITS AURA



3 cultures sont suivies dans le réseau d'épidémiologie petits fruits 2023 : la fraise remontante, la framboise et la groseille. En 2023, un total de 85 observations ont été réalisées durant la campagne par 4 agriculteurs et 2 structures : le GIE des Fruits Rouges des Monts du Velay, la SICOLY (Sica des CÔteaux du LYonnais), permettant de rédiger 7 bulletins de santé du végétal pendant la période de culture (soit de mai à octobre).

Culture	Nombre parcelles fixes	Nombre d'observations
Fraise	4	26
Framboise	5	35
Groseille	4	24

**Fraise :**

Bioagresseurs fraise	Qualification de la pression 2023	Comparaison avec 2022*
acariens	moyenne à forte	=
pucerons	faible à moyenne	=
thrips	moyenne	<
anthonome	moyenne	=
tarsonèmes	faible à moyenne	>
punaises	faible à moyenne	<
drosophila suzukii	forte	>
cicadelle	nulle	<
aleurodes	moyenne	>
botrytis	nulle	<
oïdium	moyenne	=
bactériose	nulle	=
verticilliose	nulle	<
* Pression inférieure (<), supérieure (>) ou égale (=)		

**Framboise :**

Bioagresseurs framboise	Qualification de la pression 2023	Comparaison avec 2022*
puceron vert	faible	<
acariens	faible à moyenne	<
drosophila suzukii	moyenne à forte	>
byturus	faible	=
anthonome	moyenne	=
cicadelle	moyenne à forte	>
thrips	moyenne	>
cécidomyie de l'écorce	faible à moyenne	>
leptosphaeria	faible à moyenne	<
rouille	faible à moyenne	>
phytophthora	faible à moyenne	=
botrytis	faible	=
* Pression inférieure (<), supérieure (>) ou égale (=)		

**Groseille :**

Bioagresseurs groseille	Qualification de la pression 2023	Comparaison avec 2022*
cochenilles	faible	<
pucerons	faible à moyenne	>
acariens	faible	>
drosophila suzukii	moyenne	>
chenilles défoliatrices	faible à moyenne	>
sésie	moyenne	=
cécidomyie de l'écorce	faible	>
rouille	nulle	<
oïdium	faible à moyenne	>
phomopsis	nulle	<
anthracnose	faible	=
* Pression inférieure (<), supérieure (>) ou égale (=)		

## BILAN CLIMATIQUE 2023 ET STADES PHENOLOGIQUES

Il n'y a pas de données météo spécifiques sur les deux principaux secteurs de culture du fait de l'absence de stations météorologiques.

Au début du mois de mai, les cultures étaient un peu en retard du point de vue des stades phénologiques du fait de températures plus fraîches au début du printemps.

Dès le démarrage de la végétation, il n'y a pas eu d'épisodes de gels significatifs et les conditions de développement des cultures étaient favorables.

Le mois de mai a été plutôt frais et très pluvieux (épisodes orageux) particulièrement sur le secteur des Monts du Velay. De plus, le vent du Nord était très présent ce qui a entraîné des phénomènes de coulure physiologique (avortement des fleurs lors de la nouaison) sur les groseilles dans ce département.

De même, ce temps gris et peu lumineux a été préjudiciable pour les framboises de saison qui ont été ralenties dans leur développement.

Le temps a ensuite changé après la mi-mai et jusqu'à fin juin, les températures ont été assez chaudes et le temps très orageux et humide donc les récoltes de fraises ont été très bonnes sur la région.

La sécheresse a débuté en juillet particulièrement sur le département de Haute-Loire. Cela s'est poursuivi en Août et généralisé à l'ensemble de la région avec également des températures caniculaires à partir de mi-août. Cette vague de chaleur du milieu de mois a été préjudiciable pour les cultures : les rendements en framboise de saison sont en baisse par rapport à l'année précédente.

De plus, comme en 2022, ces températures caniculaires associées au fort rayonnement solaire ont obligé les producteurs des Monts du Velay à installer des filets d'ombrage sur les tunnels afin de protéger les fruits des groseillers et ainsi de pouvoir étaler la récolte sur plusieurs semaines.

La campagne s'est terminée par un mois de septembre estival de même que la première quinzaine d'octobre d'où un allongement des récoltes de fraises et framboises remontantes avant le basculement à l'automne avec le retour de la pluie et de températures plus fraîches.

## BILAN PAR BIOAGRESSEUR ET FACTEURS DE RISQUE PHYTOSANITAIRE

Présentation par culture et par ravageur/maladie.

Bilan des fréquences et intensités d'attaque :

Légende

fréquence (niveau en bleu) : 0 =absent ; 1=rare ; 2=régulier ; 3=généralisé

intensité (niveau en vert) : 0 =insignifiant ; 1=faible, pas d'incidence économique ; 2=moyenne avec incidence économique ; 3=grave, perte de récolte

Périodes de présence :

Légende

absence

présence faible du bioagresseur

présence moyenne du bioagresseur

présence forte du bioagresseur

# FRAISE

## Pucerons verts

		0	1	2	3
Pucerons verts	Fréquence				
	Intensité				



Les pucerons étaient présents très tôt en hors-sol au printemps sur les parcelles du secteur Monts du Lyonnais avec un seuil de nuisibilité dépassé sur une parcelle dès mi-mai. Ensuite, les auxiliaires naturellement présents se sont vite développés et les lâchers de parasitoïdes ont permis de contrôler les populations. Les intensités d'attaque ont ensuite baissé sur toutes les parcelles colonisées et ces ravageurs ont donc été moins gênants pour le second jet de production des remontantes. Pas de problème coté Monts du Velay.

## Acariens

		0	1	2	3
Acariens	Fréquence				
	Intensité				



Les acariens étaient présents début mai sur plusieurs parcelles en Haute-Loire. Les attaques se sont ensuite généralisées à toutes les parcelles du secteur. Côté Rhône, les acariens sont arrivés plus tard en juin. Les niveaux d'attaque ont ensuite augmenté progressivement jusqu'à atteindre le seuil de nuisibilité début juillet. La pression a ensuite diminué lors de la période caniculaire puis le niveau d'attaque est reparti à la hausse mi-septembre et on avait alors de très gros foyers sur une variété de remontante dans les Monts du Lyonnais..

## Thrips

		0	1	2	3
Thrips	Fréquence				
	Intensité				



Une très forte infestation était visible dès la sortie d'hiver dans les parcelles atteintes l'an dernier sur le secteur Rhône. Les auxiliaires présents dès avril ont ensuite permis de réguler les populations jusqu'au retour des conditions chaudes fin mai. Les attaques se sont généralisées à toutes les parcelles dès la fin du mois de mai et les intensités d'attaque ont ensuite fortement augmenté début juin du fait des températures élevées très favorables à ces ravageurs. Le seuil de nuisibilité (2 individus par fleur) a été dépassé dans certaines parcelles du Rhône et de Haute-Loire. La pression a ensuite diminué en juillet et août du fait de la présence de nombreux auxiliaires. Le secteur Monts du Velay a été moins impacté par les thrips hormis sur quelques parcelles.

## Anthomome

		0	1	2	3
Anthomome	Fréquence				
	Intensité				



Première détection précoce (début mai) sur plusieurs parcelles de remontantes hors-sol dans le secteur Monts du Velay (plus tardif du fait de l'altitude plus élevée). Les populations ont ensuite très vite augmenté dès la mi-mai : la majorité des parcelles étaient atteintes et cette forte pression a coïncidé avec la fructification ce qui a occasionné des dégâts significatifs sur certaines parcelles du secteur. En revanche, pour le secteur Monts du Lyonnais plus précoce, ces ravageurs ne posent aucun problème car ils arrivent après le stade de sensibilité la culture. A partir de mi-juin, les anthomomes n'étaient quasiment plus détectés et ils n'ont posé aucun problème pour la remontée en fleurs du second jet de production des fraises remontantes.

## Aleurodes

		0	1	2	3
Aleurode	Fréquence				
	Intensité				



Début de la présence fin-juin dans le secteur Monts du Lyonnais sans incidence sur les cultures. La pression a ensuite fortement et rapidement augmenté et des dégâts étaient visibles mi-juillet suite au développement de fumagine (champignon secondaire) sur le miellat produit par ces insectes.

## Drosophila suzukii

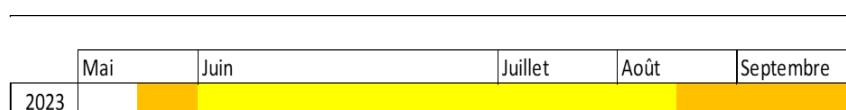
		0	1	2	3
Drosophila suzukii	Fréquence				
	Intensité				



Les premiers adultes ont été piégés sur fraises remontantes assez tôt sur le secteur Monts du Velay (début juin). Les captures ont ensuite augmenté au cours du mois de juin (du fait des températures chaudes très favorables au développement de l'insecte) et on remarquait les premiers dégâts mi-juin sur le secteur Monts du Lyonnais. La pression a continué d'augmenter jusqu'à mi-juillet où on notait des dégâts très importants sur fruits dans ce secteur. La pression a ensuite diminué jusqu'à mi-août avec le temps moins favorable pour les mouches. Mais la canicule de fin août a contribué à faire exploser les niveaux de population avec beaucoup de dégâts sur le deuxième jet de production des remontantes sur tous les secteurs.

## Punaises

		0	1	2	3
Punaises	Fréquence				
	Intensité				



Première détection mi-juin des punaises du genre Lygus sur une parcelle secteur Rhône. Ensuite, les fréquences d'attaque ont augmenté et leur présence s'est généralisée au cours du mois de juillet à la plupart des parcelles des Monts du Lyonnais : la pression est restée moyenne sur le secteur avec quelques dégâts généralement modérés. Les populations se sont ensuite maintenues à ce niveau jusqu'au début septembre. Sur le secteur Monts du Velay, seules quelques parcelles ont été attaquées par ces ravageurs à partir de mi-juillet et peu de dégâts ont été signalés.

## Oïdium

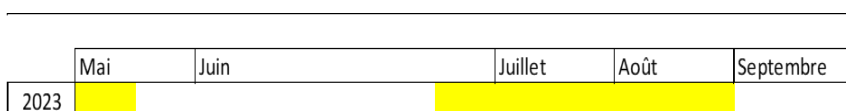
		0	1	2	3
Oïdium	Fréquence				
	Intensité				



Début des contaminations dès mi-mars sur les parcelles du Rhône. Présence moyenne ensuite au printemps puis le champignon s'est étendu à la plupart des parcelles au cours du mois d'août avec les conditions météorologiques très favorables. Les fréquences d'attaque ont augmenté et de forts dégâts ont affecté la seconde récolte de fraises remontantes, principalement sur le département du Rhône. La pression est restée assez élevée jusqu'à mi-septembre.

## Botrytis

		0	1	2	3
Botrytis	Fréquence				
	Intensité				



Première détection à un niveau très faible fin avril (botrytis de cœur) sur quelques parcelles du Rhône puis aucun problème par la suite même si quelques symptômes ont été ponctuellement observés à partir de fin juin. Ensuite, les conditions climatiques étaient défavorables au botrytis.

## Adventices

Il n'y a pas d'observation sur les adventices des fraises dans le réseau du bsv petits fruits.

# FRAMBOISE

## Pucerons verts

		0	1	2	3
Pucerons verts	Fréquence				
	Intensité				

	Mai	Juin	Juillet	Août	Septembre
2023					

Les premiers pucerons ont été détectés tôt fin mars sur les drageons dans les parcelles du Rhône puis sur les cannes des variétés de saison dans le secteur Monts du Lyonnais début mai. Ensuite, puis leur présence a été plus régulière dès le début juin sur tous les secteurs. Les fréquences d'attaque ont vite augmenté jusqu'à fin juillet puis ensuite les pucerons sont restés plus discrets. Au final, assez peu de dégâts cette année.

## Acariens

		0	1	2	3
Acariens	Fréquence				
	Intensité				

	Mai	Juin	Juillet	Août	Septembre
2023					

Première détection assez importante fin mai dans le Rhône sur une variété de framboises longue canne. De même, les premiers acariens étaient détectés à cette période sur une parcelle de Haute-Loire. Leur présence est devenue plus régulière à partir de juillet sur les parcelles secteur Monts du Lyonnais avec des intensités d'attaque moyennes. A partir de fin juillet, la pression a diminué et on n'a plus constaté de foyers sur les deux secteurs de culture.

## Anthonyme

		0	1	2	3
Anthonyme	Fréquence				
	Intensité				

	Mai	Juin	Juillet	Août	Septembre
2023					

Ces insectes sont apparus brutalement début juin sur quelques rares parcelles dans les deux secteurs (Monts du Velay et Monts du Lyonnais), au moment de la migration des fraises vers les framboises dès la fin floraison des fraises. Les intensités d'attaque étaient moyennes en Haute-Loire et assez élevées dans le Rhône avec des dégâts significatifs pendant la floraison des framboises. A partir de mi-juillet, la pression a diminué car le stade de sensibilité des cultures était dépassé (fin de la floraison).

## Drosophila suzukii

		0	1	2	3
Drosophila suzukii	Fréquence				
	Intensité				

	Mai	Juin	Juillet	Août	Septembre
2023					

Les premiers adultes ont été piégés très tôt (mi-juin) dans le Rhône sur une parcelle de framboise non remontante puis fin juin sur les parcelles de Haute-Loire mais les niveaux de capture étaient assez faibles jusqu'à mi-juillet. Les premiers dégâts ont été détectés fin juin sur une parcelle du Rhône.

Les populations ont augmenté progressivement en juillet et des dégâts très importants étaient visibles sur les parcelles des Monts du Lyonnais.

Ensuite, au cours du mois d'août, les populations ont explosé et les niveaux de capture des pièges étaient très importants sur tous les secteurs.

Mais, au final, on a constaté des dégâts modérés sur le secteur Haute-Loire. En revanche, côté Monts du Lyonnais, la pression est restée assez forte jusqu'en octobre avec de forts dégâts sur certaines parcelles, en particulier sur les variétés remontantes dont la récolte est plus tardive.

## FRAMBOISE suite

### Byturus

		0	1	2	3
Byturus	Fréquence				
	Intensité				

		Mai	Juin	Juillet	Août	Septembre
2023						

Les premiers adultes des vers de la framboise sont apparus début juin sur quelques rares parcelles du secteur Monts du Velay mais les fréquences d'attaque étaient très faibles (moins de 5% des inflorescences touchées). Les niveaux d'attaque ont ensuite augmenté jusqu'à mi-juillet et on a constaté assez peu de dégâts.

### Cicadelle verte

		0	1	2	3
Cicadelle	Fréquence				
	Intensité				

		Mai	Juin	Juillet	Août	Septembre
2023						

Présence faible de larves à partir de fin mai sur le secteur des Monts du Lyonnais mais sans aucun dégât. Ensuite, la situation est restée calme jusqu'à mi-août où de nouvelles larves et des adultes ont été observés sur certaines parcelles de ce secteur, correspondant à une nouvelle génération de cicadelles. Quelques symptômes de piqûres sur fruits et feuilles ont alors été repérés. La pression s'est intensifiée sur le secteur Rhône jusqu'à fin septembre avec une présence généralisée des cicadelles et des dégâts très nombreux en fin de saison avec des pertes de rendements importantes. En revanche, les premières cicadelles ont été vues mi-septembre sur le secteur Monts du Velay qui a donc été très peu impacté par ce ravageur.

### Thrips

		0	1	2	3
Thrips	Fréquence				
	Intensité				

		Mai	Juin	Juillet	Août	Septembre
2023						

Première détection au printemps début juin sur quelques parcelles du secteur Rhône. La pression a augmenté au cours du mois de juin avec des dégâts modérés dans les parcelles atteintes. Aucun problème avec ce ravageur côté Haute-Loire.

### Phytophthora

		0	1	2	3
Phytophthora	Fréquence				
	Intensité				

		Mai	Juin	Juillet	Août	Septembre
2023						

Détection dès la mi-juin sur plusieurs parcelles de framboises de saison dans le Monts du Lyonnais sur une seule variété. Des dégâts modérés ont ensuite été observés lors de la période de culture.

### Rouille

		0	1	2	3
Rouille	Fréquence				
	Intensité				

		Mai	Juin	Juillet	Août	Septembre
2023						

Détection précoce mi-mai sur une parcelle secteur Monts du Velay. Ensuite, la maladie s'est généralisée à la plupart des parcelles au cours du mois de juin. Les fréquences d'attaque ont augmenté fortement et les symptômes étaient très présents sur vieilles et jeunes feuilles avec pour conséquence des dégâts significatifs sur les parcelles atteintes.

### Adventices

Il n'y a pas d'observation sur les adventices des framboises dans le réseau du bsv petits fruits.



# GROSEILLE

## Pucerons

		0	1	2	3
Pucerons	Fréquence				
	Intensité				

		Mai	Juin	Juillet	Août	Septembre
2023						

Détection à partir de fin mai de petites colonies de pucerons cendrés sur quelques parcelles des 2 secteurs suivis (Monts du Lyonnais et Monts du Velay) Au cours du mois de juin, les fréquences d'attaque ont augmenté et on notait quelques dégâts modérés sur certaines parcelles surtout sur le secteur Rhône (feuilles recroquevillées en bout de tige et arrêt de croissance des pousses).

## Chenilles défoliatrices

		0	1	2	3
Chenilles défoliatrices	Fréquence				
	Intensité				

		Mai	Juin	Juillet	Août	Septembre
2023						

Détection mi-mai à des niveaux faibles donc sans aucune conséquence sur les cultures.

## Sésie

		0	1	2	3
Sésie	Fréquence				
	Intensité				

		Mai	Juin	Juillet	Août	Septembre
2023						

Premiers individus capturés fin mai dans le Rhône puis début juin en Haute-Loire ; le vol des papillons s'est ensuite intensifié fin juin principalement sur le secteur Monts du Lyonnais avec quelques dégâts significatifs (dépérissement de branches) mais assez hétérogènes (certaines parcelles touchées seulement). En Haute-Loire, les niveaux de piégeage ont été assez faibles, inférieurs aux années précédentes.

## Cochenilles

		0	1	2	3
Cochenilles	Fréquence				
	Intensité				

		Mai	Juin	Juillet	Août	Septembre
2023						

Détection précoce dès la sortie d'hiver sur quelques parcelles de Haute-Loire ; les fréquences d'attaque étaient faibles mais un peu de miellat sur feuille était observé à partir de début juin. De même, dans les Monts du Lyonnais, quelques rares parcelles étaient colonisées par ces ravageurs dès le mois de juin. Les fréquences d'attaque n'ont plus augmenté par la suite et les dégâts sont restés assez faibles sur les parcelles touchées.

## Drosophila suzukii

		0	1	2	3
Drosophila suzukii	Fréquence				
	Intensité				

		Mai	Juin	Juillet	Août	Septembre
2023						

Les premiers dégâts sont apparus mi-août sur le secteur Monts du Velay : les baies colonisées par les larves de drosophiles ont commencé à chuter et ce phénomène s'est poursuivi pendant tout le mois de septembre. Ainsi, les parcelles les plus tardives ont été très atteintes avec des conséquences importantes sur le rendement. Côté Rhône, aucun problème avec ce ravageur.

## Rouille

		0	1	2	3
Rouille	Fréquence				
	Intensité				

	Mai	Juin	Juillet	Août	Septembre
2023					

Présence très éparse de quelques pustules à partir de fin mai sur les parcelles des Monts du Velay mais sans incidence sur les cultures.

## Oïdium

		0	1	2	3
Oïdium	Fréquence				
	Intensité				

	Mai	Juin	Juillet	Août	Septembre
2023					

Première détection assez précoce (début mai) sur une parcelle de Haute-Loire. Ensuite, la maladie s'est développée et était régulièrement présente dans les parcelles de Haute-Loire. Les fréquences d'attaque ont alors augmenté et cette pression modérée s'est maintenue jusqu'en juillet et a occasionné des dégâts sur fruits à cette période en Haute-Loire. La progression du champignon a ensuite été stoppée par les fortes chaleurs estivales. Côté Rhône, très peu de symptômes.

## Anthracnose

		0	1	2	3
Anthracnose	Fréquence				
	Intensité				

	Mai	Juin	Juillet	Août	Septembre
2023					

Première détection début juin sur plusieurs parcelles secteur Monts du Velay. Ensuite, la maladie a progressé et était régulièrement visible dans les parcelles. Des dégâts modérés ont été observés sur certaines parcelles à partir de fin juin. La pression s'est ensuite maintenue à des niveaux moyens sur ce secteur pendant les mois de juillet et août. Côté Rhône, le champignon était beaucoup moins présent et seules quelques rares parcelles étaient atteintes sans aucune conséquence pour la culture.

## Adventices

Il n'y a pas d'observation sur les adventices des groseilles dans le réseau du bsv petits fruits.

**Pour en savoir plus,  
EcophytoPIC, le portail de la protection intégrée :**  
<http://ecophytopic.fr/Portail>



**Directeur de publication :** Gilbert GUIGNAND, Président de la Chambre Régionale d'Agriculture Auvergne-Rhône-Alpes

**Coordonnées du référent :** Perrine VAURE (CRA) - perrine.vaure@aura.chambagri.fr

**Animateur filière/Rédacteur :** Sylvain GRANJON - sylvain.granjon@fredon-aura.fr

**A partir d'observations réalisées par :** les producteurs et la technicienne du GIE des producteurs de fruits rouges des Monts du Velay, les techniciens de la SICOLY (Sica des Coteaux du Lyonnais) et la FREDON Auvergne-Rhône-Alpes.

*Ce BSV est produit à partir d'observations ponctuelles. Il donne une tendance de la situation sanitaire régionale, celle-ci ne peut pas être transmise telle quelle à la parcelle. Pour chaque situation phytosanitaire, les producteurs de végétaux, conseillers agricoles, gestionnaires d'espaces verts ou tout autres lecteurs doivent aller observer les parcelles ou zones concernées, avant une éventuelle intervention. La Chambre régionale dégage toute responsabilité quant aux décisions prises concernant la protection de leurs cultures.*

*Action du plan Ecophyto piloté par les ministères en charge de l'agriculture, de l'écologie, de la santé et de la recherche, avec l'appui technique et financier de l'Office français de la Biodiversité.*